



LILLA EDETS  
KOMMUN

# Plan mot diskriminering och kränkande behandling

Strömsskolan  
Läsår 23/24



**Ansvarig för planen:**

**Rektor Agneta Johansson**

Elevhälsan på Strömsskolan

Planens gäller från: 2023-05-20

Planen gäller till: 2024-08-30.

Verksamhetsformer som omfattas av  
planen:

Grundskola F-6 samt fritidshem

## **Innehållsförteckning**

<b>Skolans uppdrag</b>	<b>3</b>
<b>Inledning</b>	<b>3</b>
<b>Kommunens vision och ledord</b>	<b>3</b>
<b>Strömsskolans vision och ledord</b>	<b>3</b>
<b>Förklarande av begrepp</b>	<b>4</b>
<b>Diskriminering</b>	
<b>Trakasserier</b>	
<b>Kränkandebehandling</b>	
<b>Mobbning</b>	
<b>Årshjul: Strömsskolans arbete mot trakasserier och kränkande behandling</b>	<b>6</b>
<b>Främja likabehandling oavsett kön</b>	<b>7</b>
<b>Främja likabehandling oavsett etnisk tillhörighet</b>	<b>8</b>
<b>Främja likabehandling oavsett trosuppfattning</b>	<b>9</b>
<b>Främja likabehandling oavsett sexuell läggning</b>	<b>10</b>
<b>Främja likabehandling oavsett funktionsnedsättning</b>	<b>11</b>
<b>Främja likabehandling oavsett könsidentitet/ könsuttryck</b>	<b>12</b>
<b>Främja likabehandling oavsett ålder</b>	<b>13</b>
<b>Ordningsregler</b>	<b>14</b>
<b>Åtgärdstrappa</b>	<b>15</b>
<b>Tillägg till åtgärdstrappa</b>	<b>15</b>
<b>Främjande insatser</b>	<b>16</b>
<b>Förebyggande insatser</b>	<b>16</b>
<b>Hur eleverna samt personal har involverats i kartläggningen</b>	<b>17</b>
<b>Fokus 22/23</b>	
<b>Ärendegång vid diskriminering, trakasserier och kränkande behandling</b>	<b>17</b>
<b>Rutiner för att utreda och åtgärda när elev kränks av personal</b>	<b>18</b>
<b>Rutiner för dokumentation</b>	<b>18</b>
<b>Delaktighet i Plan mot diskriminering och kränkande behandling</b>	<b>18</b>
<b>Personalens delaktighet</b>	<b>18</b>
<b>Vårdnadshavarnas delaktighet</b>	<b>18</b>
<b>Elevens delaktighet</b>	<b>18</b>
<b>Vart vänder man sig vid kränkningar?</b>	<b>19</b>
<b>Kontaktuppgifter</b>	<b>19</b>
<b>Ordlista</b>	<b>20</b>

## Skolans uppdrag:

Enligt 6 kap i Skollagen ang. kränkande behandling samt 3 kap. 14§-16§ i Diskrimineringslagen skall huvudmannen se till att:

- det bedrivs ett målinriktat arbete för att motverka kränkande behandling och diskriminering. (Skollagen 6 kap 6§, Diskrimineringslagen 3 kap 14§)
- man förebygger och förhindrar kränkande behandling och diskriminering. (Skollagen 6 kap 7§, Diskrimineringslagen 3 kap 15§)

## Kommunens vision och ledord:

Lilla Edets vision är " Götaälvdalens pärla – vi gör det tillsammans".

Ledord i visionsarbetet är:

**NYTÄNKANDE, MEDSKAPANDE, HÅLLBART**

## Strömskolans vision och ledord:

Ingen på vår skola utsätts för trakasserier eller kränkande behandling.  
Alla hjälper och engagerar sig i arbetet för allas lika värde.  
Alla känner sig trygga, upplever kamratskap, delaktighet och gemenskap.  
Alla tar ansvar och visar respekt för sig själv och sin omgivning.  
Alla känner att de blir respekterade av såväl elever som personal.  
Alla vet vem man ska vända sig till om någon behöver hjälp.

Ledord i visionsarbete är:

**TRYGGHET, STUDIERO, STIMULERANDE UNDERVISNING**

## Inledning

Alla medarbetare och elever skapar den bästa skolan tillsammans. Vi ger våra elever de bästa förutsättningarna att utvecklas och lyckas under skoltiden och för framtiden. Våra elever upplever att skolan är en trygg plats där de blir sedda, där de lär, utmanas och utvecklas, var och en efter sina egna förutsättningar. På vår skola är alla människor lika värda, vi ser olikheter som en tillgång.

## Syfte

Denna plan ska främja likabehandling i våra verksamheter, skola och fritids. Det innebär att vi skall **främja elevernas lika rättigheter** oavsett kön, etnisk tillhörighet, religion/annan trosuppfattning, sexuell läggning, funktionshinder, könsöverskridande identitet/uttryck samt ålder. Vi skall också **förebygga och förhindra diskriminering, trakasserier och kränkande behandling** inom vårt område. Planen skall vara ett "levande verktyg" i detta arbete.

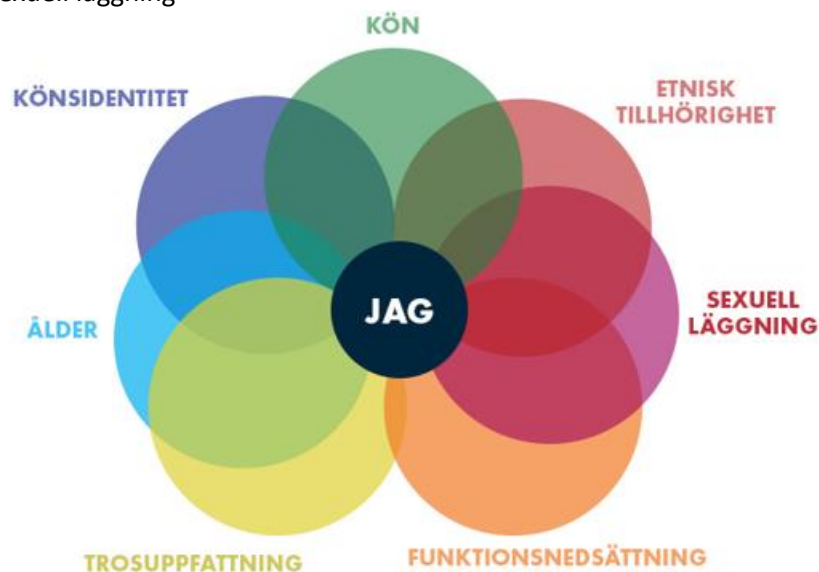
## Fokusområde LÅ 23/24

LÅ 23-24 är Strömsskolan fokusskola för HBTQI i samverkan med Pride West, i syfte att säkerhetsställa att HBTQI-perspektivet finns med i planen mot diskriminering och kränkande behandling. Detta kommer innefatta grundläggande HBTQI-kunskap för personalen samt att pedagoger från West pride kommer hålla i tre lektionstillfällen ute i klasser. West Pride ger även konsultation i revidering av planen. Målet med insatsen är att öka normmedvetenhet på skolan kopplat till alla diskrimineringsgrunder.

## Förklarande av begrepp

**Diskriminering:** är när en elev behandlas sämre än andra och missgynnandet har samband med nedan angivna sju diskrimineringsgrunder:

- Ålder
- Trosuppfattning
- Etnisk tillhörighet
- Funktionsnedsättning
- Kön
- Könsidentitet
- Sexuell läggning



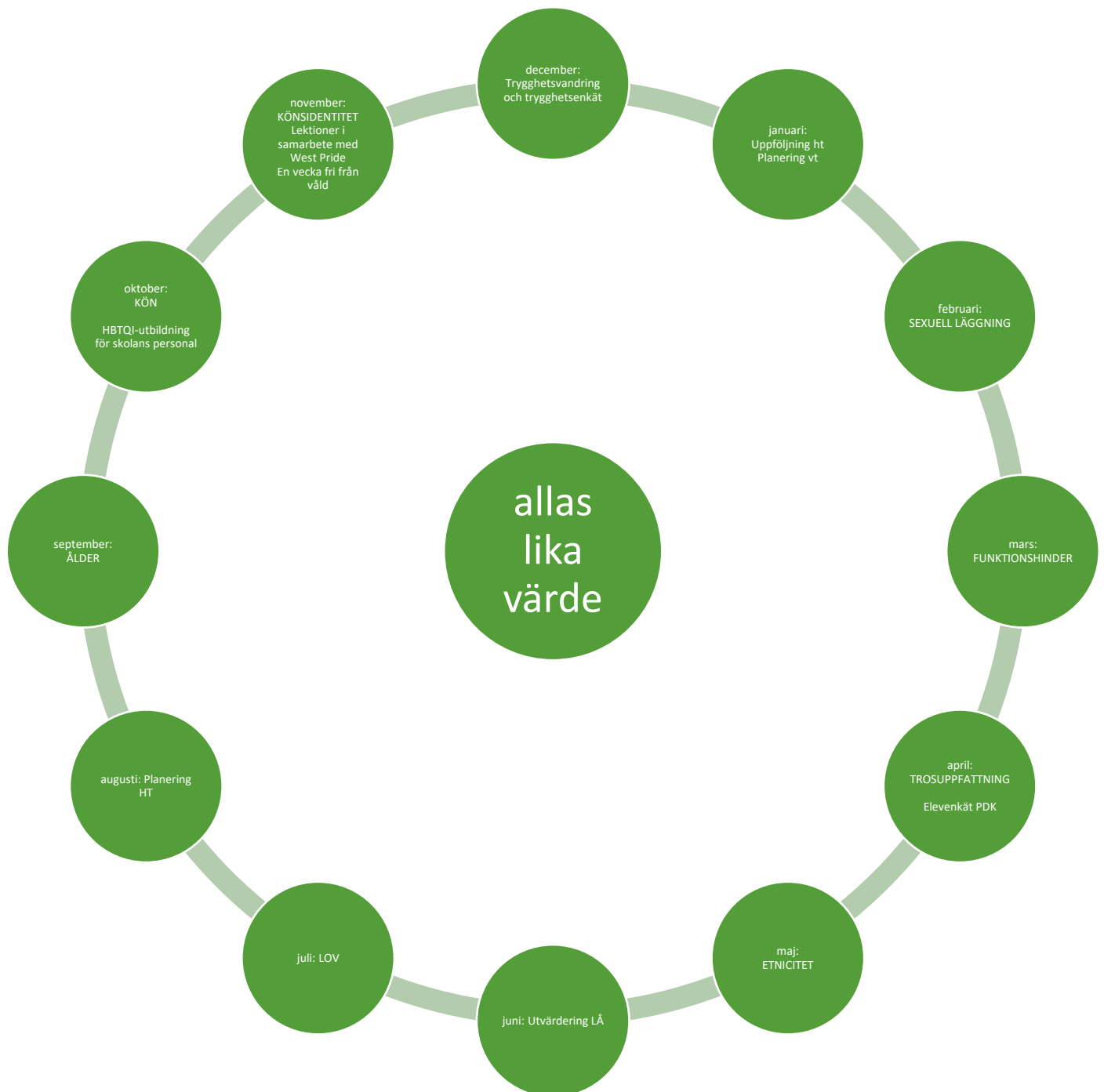
**Trakasserier:** är olika uppträdanden som kan kopplas till diskrimineringsgrunderna.

**Kränkande behandling:** har inte samband med någon diskrimineringsgrund. Gemensamt för trakasserier och kränkande behandling är att det handlar om uppträdande som kränker en elevs värdighet. Trakasserier och kränkningar kan tex vara:

- Fysiska (slag, sparkar eller knuffar)
- Verbala hot (svordomar, öknamn eller viskningar)
- Psykosociala beteenden (utfrysning, blickar)
- Texter och bilder (lappar, fotografier, sms, mms eller meddelande på olika forum)

- Trakasserier och kränkningar med sexuella anspelning
- **Mobbning** är ett begrepp som inte används i skollagen med det brukar kallas mobbning om någon blir utsatt för kränkande behandling eller trakasserier vid upprepade tillfällen.

**Strömsskolans arbete mot  
trakasserier och kränkande behandling  
LÅ 23/24  
Årshjul**



- Lärare, elever och elevhälsan planerar och arbetar med fokusfrågorna, årskursvis och/eller arbetslagsvis
- Elevhälsan följer upp arbetet med elevrådet, månadsvis
- Skolledning följer upp arbetet med arbetslagsledarna
- Diskrimineringsgrunderna är beskrivet på ett sådant sätt att de kan hängas upp på dörren i klassrummet den månaden skolan arbetar med ämnet
- Rektor, elevhälsa och personal ansvarar för planering och uppföljning

## Främja likabehandling oavsett kön

### Mål:

Ingen ska utsättas för diskriminering eller kränkande behandling på grund av sitt kön, sin könsidentitet eller könsuttryck.

### Insats:

Kön är oktobers månadstema och diskuteras i elevrådet. Elevrådsrepresentant diskuterar med lärare hur kön blir en del av undervisningen och genomsyrar hela verksamheten.

Skolbiblioteket tillhandahåller relevant barn- och ungdomslitteratur; högläsning och pedagogiskt litteraturarbete utifrån mål och syfte.

Lärare implementerar normkritiskt förhållningssätt i undervisningen och skapar förutsättningar för eleverna att utveckla sina förmågor och intressen utan att begränsas av stereotypa könsroller. Elevhälsan bistår med relevant material utifrån syfte och mål.

All personal skall tillsammans med eleverna analysera och diskutera fördomar och stereotypa föreställningar om kön som kan förekomma i media/läromedel eller närmiljön.

I samverkan mellan lärare och elevhälsa genomförs samarbetsövningar, film, diskussion samt reflektion med syfte att stärka elevernas förmåga att värna om sin kroppsliga integritet gentemot vuxna och andra elever och att stärka deras självkännet genom åldersanpassad sexualkunskap.



## Främja likabehandling oavsett etnisk tillhörighet

### Mål:

Ingen ska utsättas för diskriminering eller kränkande behandling på grund av etnisk tillhörighet.

Eleverna skall få kunskap och förståelse vad som menas med etnicitet/etnisk tillhörighet samt vad det kan innebära i vardagen.

### Insats:

Skolbiblioteket tillhandahåller relevant barn-/ungdomslitteratur; högläsning och pedagogiskt litteraturarbete (reflektioner, analys mm) utifrån mål och syfte.

Etnicitet är maj månadstema och diskuteras i elevrådet. Elevrådsrepresentant diskuterar med lärare hur etnicitet blir en del av undervisningen och genomsyrar hela verksamheten.

Lärare visar för åldersgruppen lämplig film/drama/teater med efterföljande reflektion, diskussion mm. Elevhälsan bistår med relevant material utifrån syfte och mål.

All personal skall tillsammans med eleverna analysera och diskutera fördomar och stereotyper föreställningar om olika etniska grupper som kan förekomma i media/läromedel eller i närmiljön.

All personal uppmärksammar elevers flerspråkighet på ett positivt sätt.





## Främja likabehandling oavsett trosuppfattning

### Mål:

Att ingen ska utsättas för diskriminering eller kränkande behandling på grund av trosuppfattning.

Eleverna ska få kunskap och förståelse för de religioner och platser för religionsutövning som finns i närområdet.

Eleverna ska känna till begreppet religionsfrihet och vad detta innebär.

Vårdnadshavare ska med förtroende kunna lämna sina barn i skolan, förvissade om att de inte blir ensidigt påverkade till förmån för någon speciell religion.

### Insats:

Trosuppfattning är aprils månadstema och diskuteras i elevrådet. Elevrådsrepresentant diskuterar med lärare hur trosuppfattning blir en del av undervisningen och genomsyrar hela verksamheten.

Skolbiblioteket tillhandahåller relevant barn-/ungdomslitteratur; högläsning och pedagogiskt litteraturarbete (reflektioner, analys mm) utifrån mål och syfte.

Lärare visar för åldersgruppen lämplig film/drama/teater med efterföljande reflektion, diskussion mm. Elevhälsan bistår med material utifrån mål och syfte.

All personal ska tillsammans med eleverna analysera och diskutera fördomar och stereotypa föreställningar om olika religiösa grupper som kan förekomma i media/läromedel eller i närmiljön.



## Främja likabehandling oavsett sexuell läggning

### Mål:

Ingen ska utsättas för diskriminering eller kränkande behandling på grund av sexuell läggning

Eleverna skall ha kännedom om och möjlighet att reflektera och samtala om människors olikheter och val av partnerskap/familjebildning.

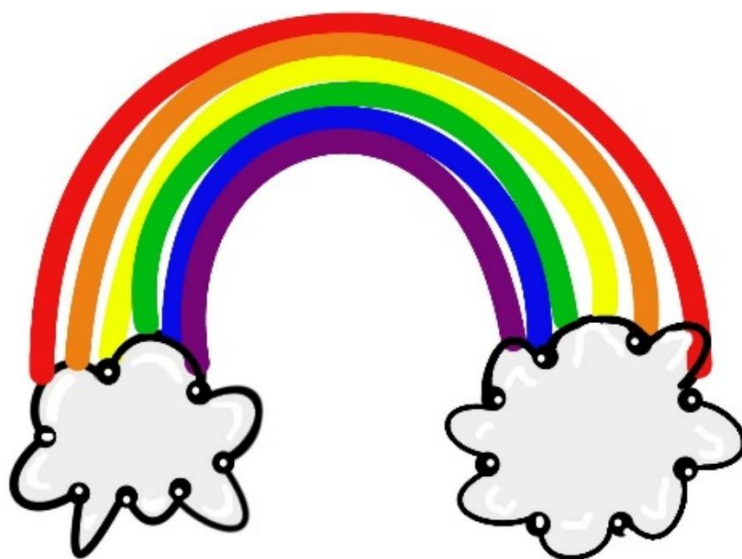
### Insats:

Sexuell läggning är februaris månadstema och diskuteras i elevrådet. Elevrådsrepresentant diskuterar med lärare hur sexuell läggning blir en del av undervisningen och genomsyrar hela verksamheten.

All personal ska tillsammans med eleverna analysera och diskutera fördomar och stereotypa föreställningar om människor baserat på sexuell läggning som kan förekomma i media/läromedel eller i närmiljön.

Lärare skapar förutsättningar för eleverna att utveckla sina förmågor och intressen utan att begränsas av stereotypa föreställningar som baseras på sexuell läggning. Detta sker i samverkan med elevhälsan på undervisningstid i form av samarbetsövningar, film, diskussion samt reflektion.

Skolbiblioteket tillhandahåller relevant barn-/ungdomslitteratur; högläsning och pedagogiskt litteraturarbete (reflektioner, analys mm) utifrån mål och syfte.



## Främja likabehandling oavsett funktionsnedsättning

### Mål:

Att skolmiljön skall vara anpassad och tillgänglig för alla elever.

Att ingen utsätts för diskriminering eller kränkande behandling på grund av en funktionsvariation. Vid gemensamma aktiviteter, tex friluftsdagar, temadagar och utflykter skall alla elever ha möjlighet att delta.

### Insats:

Funktionsnedsättning är mars månadstema och diskuteras i elevrådet. Elevrådsrepresentant diskuterar med lärare hur funktionsnedsättning blir en del av undervisningen och genomsyrar hela verksamheten.

Skolan ska anpassa skolmiljön utifrån kännedom om enskilda elevers behov.

Skolan ska planera och anpassa gemensamma aktiviteter t.ex. friluftsdagar, temadagar eller utflykter, så att alla elever kan delta.

All personal ska tillsammans med eleverna analysera och diskutera fördomar och stereotypa föreställningar om människor med olika funktionsnedsättningar när sådana dyker upp i media, läromedel eller i närmiljön.

Skolan ska skapa förutsättningar för eleverna att utveckla sina förmågor och intressen utan att begränsas av stereotypa föreställningar som baseras på funktionsförmåga.

Skolbiblioteket tillhandahåller relevant barn- och ungdomslitteratur; högläsning och pedagogiskt litteraturarbete (reflektioner, analys mm) utifrån mål och syfte.



## Främja likabehandling oavsett könsidentitet/könsuttryck

### Mål:

Alla elever, oavsett sexuell läggning, könsidentitet eller könsuttryck skall bemötas likvärdigt. Vår skola skall vara trygg, identitetsstärkande och bekräftande för alla elever.

### Insats:

Könsidentitet är novembers månadstema och diskuteras i elevrådet. Elevrådsrepresentant diskuterar med lärare hur könsidentitet blir en del av undervisningen och genomsyrar hela verksamheten.

Lärare ska vid placering i t.ex. klassrum och gruppindelningar alltid reflektera och tänka över syftet, då det kan finnas risker när utgångspunkten är kön (t.ex. pojk-/flickgrupper): "Det kan innebära en risk för att elever upplever arbetsättet som missgynnande och kränkande" (Diskrimineringsombudsmannen).

Skolan skall möjliggöra ombyte inför idrottslektioner i lärarens omklädningsrum eller undersöka andra möjligheter.

Skolan ska stötta och bistå elever som vill komma ut som transpersoner i skolan.



## Främja likabehandling oavsett ålder

**Mål :** Alla elever, oavsett ålder skall bemötas likvärdigt genom att utformningen och omfattningen av barnens eller elevernas deltagande skall anpassas efter deras ålder och mognad. Vår skola skall vara en trygghetsplats för alla barn i alla åldrar.

**Insats:**

Ålder är septembers månadstema och diskuteras i elevrådet. Elevrådsrepresentant diskuterar med lärare hur ålder blir en del av undervisningen och genomsyrar hela verksamheten. Elevrådet ska utveckla befintliga och implementera nya strukturerade samarbetsformer mellan åldersgrupperna på skolan.

Lärare ska vid planering av undervisning och aktiviteter reflektera över eventuella risker med att förväntningar kring viss ålder får styra på bekostnad av elevernas individuella förutsättningar.

Arbetslagen skall diskutera och eventuellt planera för ett "faddersystem" på grupp- och individnivå: t.ex: f & 3, 1 & 4, 2 & 5, 3 & 6

Personal ska tillsammans med eleverna analysera och diskutera om det i skolan finns normer kring ålder som är extra påfallande och som kan skapa hierarkier, t.ex att äldre i verksamheten får förmåner som de yngre inte får.

## **Strömsskolans ordningsregler läsåret 23/24**

Jag är medveten om att:

-Jag stannar inom skolans område under skoltid.

-Jag lämnar personliga föremål hemma.

-När jag kommer till skolan lämnar jag in mobilen/GPS klocka till läraren på morgonen och får tillbaka den när skoldagen är slut.

-Jag efterfrågar samtycke om jag skall fotografera eller filma personer, även dess vårdnadshavare.

-När jag cyklar i skolans regi använder jag hjälm.

-Jag lämnar godis hemma.

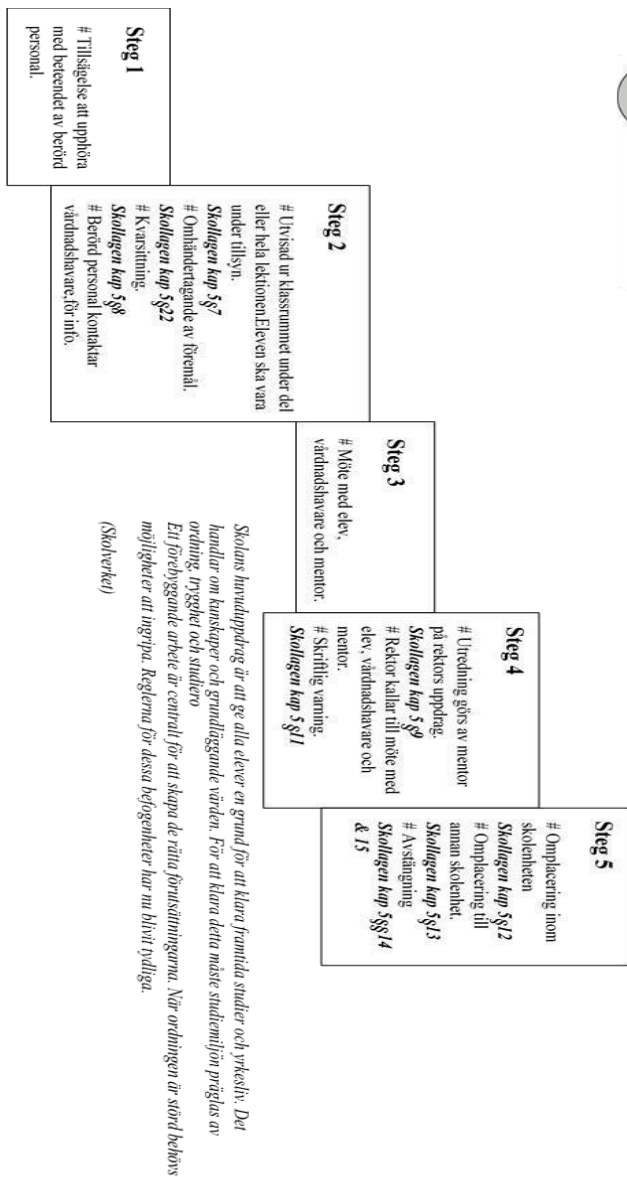
-Om inget annat anges går jag ut på rasten.

-Jag kastar snöboll utanför skol-och fritids tid.

-Jag använder kläder utan symboler som av andra kan uppfattas som kränkande eller göra andra ledsna.

-Jag bemöter alla människor på skolan på ett icke dömande sätt.





## Tillägg till Åtgärdstrappa

- Graden av allvar i situationen kan göra att ett steg hoppas över.
- Vid oro och/eller misstanke om att barn far illa sker anmälan till socialtjänst.
- Vid misstanke om brott kontaktas polisen för rådgivning.

## Främjande insatser

Målet med skolans främjande arbete är att skapa en trygg och tillitsfull arbetsmiljö för alla elever och all skolpersonal, där elever har och får möjligheter att lära och utvecklas. Syftet är att både personal och elever både i ord och handling ska visa respekt för allas lika värde oavsett kön, könsöverskridande identitet eller uttryck, etnisk tillhörighet, religion eller annan trosuppfattning, funktionsnedsättning, sexuell läggning eller ålder. Skolans främjande insatser:

- Arbetet med diskrimineringsgrunderna implementeras månadsvis i ett årshjul och arbetas med systematiskt.
- LÅ 23-24 är Strömsskolan fokusskola för HBTQI i samverkan med Pride West, i syfte att säkerhetsställa att HBTQI-perspektivet finns med i planen mot diskriminering och kränkande behandling. Detta kommer innefatta grundläggande HBTQI-kunskap för personalen samt att pedagoger från West pride kommer hålla i tre lektionstillfällen ute i klasser. West Pride ger även konsultation i revidering av planen.
- Skolans kuratorer kommer vara ute i flera årskurser för att arbeta med värdegrundsarbetet.
- Skolan arbetar efter konsekvenstrappa samt ordningsregler.
- Genom elevrådet involveras eleverna i trygghetsarbetet och arbetet mot diskriminering och kränkande behandling.
- Bussvärd står vid busshållplatserna i syfte att eleverna ska känna sig trygga vid av- och påstigning vid skolans busshållplats.

## Förebyggande insatser

Målet med skolans förebyggande arbete handlar om att hitta och förhindra risker för kränkningar och diskriminering. Skolans förebyggande insatser är:

- Kartläggningar som sker genom enkäter, individuella intervjuer, gruppintervjuer, trygghetsvandringar, arbetslagsträffar och/eller andra träffar, händelserapportering rörande aj/oj, kränkandeärenden samt hot och våld.
- Skolan använder Drafit som är ett digitalt system där kränkingsanmälningar registreras.
- Enkät, av Skolinspektionen och GR, elevhälsoenkät, samt skolenkät.
- Kommunikation och samtal. Vi har löpande kommunikation med elever genom: utvecklingssamtal, mentorssamtal, och/eller samtal med skolsköterska och kurator.
- Elevhälsan är ute och gör kontinuerliga observationer i samtliga årskurser.
- Elevhälsan träffas varje vecka och diskuterar elevhälsa och elevärende, individuellt och i grupp.
- Elevscanning i åk 3.



- Personal på skolan samt fritids har en god dialog och relation med elever, eleverna pratar ofta med personal om något särskilt uppstått. Informationen kartläggs sedan och följs upp i arbetslaget och på EHT.
- Trygghetsplaner genomförs av pedagoger och/ eller elevhälsan för elever med behov av stöd i att reglera starka känslor.

## Åtgärdande insatser vid diskriminering, trakasserier och kränkande behandling

<p><b>Anmälan</b></p>	<p>Ansvarig lärare samtalar med berörda och undersöker vilka olika uppfattningar som finns kring situationen. Vid indikationer på trakasserier eller kränkande behandling görs en anmälan i Drafit (via Teams- All personal).</p> <p>Anmälan görs utifrån bildningsförvaltningens gemensamma rutiner för diskriminering och kränkande behandling.</p> <p><a href="https://intranet.lillaedet.se/forvaltningar//rutiner/krankning.665.html">https://intranet.lillaedet.se/forvaltningar//rutiner/krankning.665.html</a></p> <p>Elever och vårdnadshavare kan anmäla att elev utsatts för diskriminering, trakasserier eller kränkande behandling genom att kontakta någon vuxen på skolan.</p>
<p><b>Utredning</b></p>	<p>Ansvarig lärare som har gjort anmälan ska utreda och följa upp händelsen som föranledde anmälan under en två veckors period. Det dokumenteras i Drafit.</p> <p>Täta avstämningar sker med berörda elever och vårdnadshavare.</p> <p>Beslut om vidare åtgärder/ärendet avslutas.</p>

## **Rutiner för att utreda och åtgärda om elev kränks av personal**

Om anmälan gäller personal som diskriminerar, trakasserar eller kränker elev ansvarar rektor för utredning och dokumentation utförs.

## **Rutiner för dokumentation**

Mentorer och arbetslag ansvarar för att dokumentation sker vid konflikter för att möjliggöra ett gott underlag för vidare elevhälsoarbete, men också för att få syn på eventuella negativa mönster i relationerna på skolan.

Elevhälsan dokumenterar sitt arbete i Prorenata

Rektorsbeslut dokumenteras i Prorenata.

## **Delaktighet i Plan mot diskriminering och kränkande behandling**

### **Personalens delaktighet**

Alla som arbetar på skolan ansvarar för att hålla sig informerad och förtrogen med planen. Det kontinuerliga arbetet med planen sker på arbetslagsmöten och på arbetsplatsträffar, APT. Övrig personal skall involveras i arbetet. Detta görs av rektor i dialog med chefer för vaktmästeri, städ och kök. Elevhälsan har möte varje vecka där rektor, specialpedagog, kurator och skolsköterska diskuterar frågor som rör förebyggande, hälsofrämjande samt åtgärdande insatser.

### **Vårdnadshavarnas delaktighet**

Vårdnadshavare skall få information om skolans likabehandlingsarbete på föräldramöten där också möjlighet till dialog finns. Via Unikum, skolans digitala plattform, finns ytterligare möjlighet att informera om pågående arbete. I samband med utvecklingssamtalen diskuterar och samtalar hem och skola om trygghet och trivsel. Vårdnadshavare välkomnas att närsomhelst framföra synpunkter och frågor angående likabehandlingsarbetet. En årlig enkätundersökning ska ge skolan information om hemmens uppfattning.

### **Elevernas delaktighet**

Eleverna är delaktiga i kartläggningar gällande trygghet och trivsel. Eleverna har klassråd, ett tillfälle där det finns utrymme att arbeta med vadhelst som upplevs viktigt för klassen. Det kan röra sig om att ta upp viktig information, diskutera händelser på skolan för att sedan ta det vidare till det gemensamma elevrådet. På klass-, fritids- och elevråd samt vid utvecklingssamtal har eleverna möjlighet att reflektera, diskutera och påverka i frågor som rör det främjande och förebyggande arbetet på skolan. Eleverna i åk 2 samt 5 svarar på enkät från GR samt Skolverket kring trivsel och trygghet.

## **Förankring av planen:**

**Alla på skolan har ett gemensamt ansvar att presentera planen samt arbeta efter denna.**

Planen publiceras på kommunens hemsida:

[www.lillaedet.se/utbildningbarnomsorg/grundskolor/stromsskolan](http://www.lillaedet.se/utbildningbarnomsorg/grundskolor/stromsskolan)

## **Vart vänder man sig vid kränkningar?**

Klasslärare/ mentor kontaktas alltid i första hand

(se kontaktuppgifter i Unikum)

## **Kontaktuppgifter**

**Rektor** Agneta Johansson

tel nr. 0520 - 65 97 15

[agneta.johansson@lillaedet.se](mailto:agneta.johansson@lillaedet.se)

**Biträdande rektor**, fritidshem Linda Gustavsson

tel nr. 0520-659948

[linda.gustavsson@lillaedet.se](mailto:linda.gustavsson@lillaedet.se)

**Skolkurator** Daniela Zeylon

tel nr.0520 – 42 28 01

[daniela.zeylon@lillaedet.se](mailto:daniela.zeylon@lillaedet.se)

**Skolkurator** Michaela Johansson

Tel nr. 0520-422974

[michaela.johansson@lillaedet.se](mailto:michaela.johansson@lillaedet.se)

**Skolsköterska** Jessica Johansson

tel nr. 0520- 422996

[jessica.johansson@lillaedet.se](mailto:jessica.johansson@lillaedet.se)

Mer info om ordningsregler gällande Trygghet och studiero: se Skollagen, kap 5:

[https://www.riksdagen.se/sv/dokument-lagar/dokument/svensk-forfattningssamling/skollag-2010800\\_sfs-2010-800](https://www.riksdagen.se/sv/dokument-lagar/dokument/svensk-forfattningssamling/skollag-2010800_sfs-2010-800)

## Ordlista:

**Etnicitet:** en kulturell tillhörighet och känsla av tillhörighet till en etnisk grupp.

**Etnisk tillhörighet:** någon tillhör en grupp av personer som har samma nationella eller etniska ursprung, hudfärg eller annat liknande förhållande. Alla människor har minst en etnisk tillhörighet.

**Funktionsnedsättning:** nedsättning av fysisk, psykisk eller intellektuell funktionsförmåga.

**Funktionsvariation:** alla människor har en egen uppsättning förmågor, oförmågor, styrkor och svagheter. Funktionsvariationer är avvikelser från normen gällande fysisk, psykisk eller kognitiv funktion. Ibland innebär funktionsvariationer också funktionsnedsättning, men inte alltid.

**Fördom:** sakligt ogrundad uppfattning

**Förmån:** ordet förmån är en synonym till privilegium och fördel och kan bland annat beskrivas som "fördel; nytta".

**Främjande:** är bra för, gynnar, underlättar

**Förebyggande:** skyddande, hindrande, preventiv.

**Hierarki:** system med bestämd rangordning.

**Kroppslig integritet:** rätten till att få den personliga sfären respekterad gällande kroppen. Den kroppsliga integriteten kan kränkas genom att bli fysiskt berörd mot sin vilja, exempelvis att bli kramad, kittlad, eller fasthållen.

**Könsidentitet:** vilket kön du känner dig som eller identifierar dig som brukar kallas för könsidentitet. Det är bara du själv som kan veta vad du har för könsidentitet och vad det innebär för dig. Du ska få vara den du är.

**Könsroll:** sammanfattande term för socialt och kulturellt betingade skillnader mellan könen vad avser beteende, värderingar, normer, föreställningar, resurser, makt och prestige.

**Könsuttryck:** med könsidentitet och könsuttryck avses i lagen att någon inte definierar sig som kvinna eller man eller genom sin klädsel (eller på annat) sätt ger uttryck för att tillhöra ett annat kön än det som registrerats för hen vid födelsen. Begreppen omfattar dels en persons mentala eller självupplevda könsbild, dels hur någon uttrycker det som kan kallas personens sociala kön, till exempel genom kläder, kroppsspråk, smink eller frisyr.

**Normer:** normer är oskrivna regler i samhället som vi har att förhålla oss till. De sätter ramar och är en förutsättning för att vi ska fungera tillsammans.

I många fall kan normer vara något positivt, t ex skapa ordning. Ett exempel är att vi står i kö till kassan i mataffären. Andra normer, t ex de som rör utseende, språk eller sexualitet kan påverka negativt, genom att de leder till dåligt bemötande eller diskriminering för de som inte passar in i normen. Detta kan både ske medvetet och omedvetet. I många fall är det omedvetet.

**Normkritiskt förhållningssätt:** normkritiskt förhållningssätt är ett verktyg för att på ett respektfullt och maktmedvetet sätt möta andra, och ett sätt att följa diskrimineringslagen.

**Reflektera:** Att tänka på. Att överväga.

**Religionsfrihet:** är en rätt för medborgare att fritt bestämma över sin religiösa eller annan övertygelse och över hur övertygelsen ska utövas, inklusive rätten att inte ha några övertygelser och att stå utanför alla samfund.

**Sexuell läggning:** lagen definierar sexuell läggning som homosexuell, heterosexuell eller bisexuell läggning. Förbudet mot diskriminering gäller alla dessa tre sexuella läggningar.

**Självkänedom:** självkänedom är förmågan att uppfatta sina egna tankar, känslor, motiv, behov, önskningar och beteenden. God självkänedom hjälper dig att identifiera vad som är viktigt för dig och dina livsmål. Självkänedom stöder ditt psykiska välbefinnande.

**Stereotyp:** en inre bild av en tänkt eller faktisk grupp och dess medlemmar, ofta i form av förenklade föreställningar av medlemmarnas egenskaper. En stereotyp kan exempelvis ha etnisk, nationell, religiös eller genusbetingad anknytning.

**Värdighet:** varje människas rätt att bli sedd, mottagen och bekräftad som en unik människa.