



Kallelse Bildningsnämnden

Tid: tisdag 31 maj 2022 kl. 08:30

Plats: Östra Roten, kommunhuset i Lilla Edet

Ärenden

Föredragande

Formalia

- 1 Upprop
- 2 Val av justerare och tid för justering
- 3 Godkännande av dagordning
- 4 Anmälan av jäv

Ärenden

- | | | | |
|---|--|---------|---|
| 5 | Personsäkerhet inför valet | | David Morgardt,
säkerhetschef
<i>Kl. 8.30</i> |
| 6 | Fritidshemmets utveckling | | Agneta
Johansson, rektor
mfl
<i>Kl. 9.00</i> |
| 7 | Information om läs- och språkinläring | | Barbro Petersen,
rektor
<i>Kl. 9.20</i> |
| | Kaffe | | <i>Kl. 9.40</i> |
| 8 | Tertialrapport 1 2022 för bildningsnämnden | 2022/85 | Leif Gardtman,
sektorchef,
Matilda Almroth,
ekonom, Amelie
Einarsson,
personalstrateg
<i>Kl. 9.50</i> |
| 9 | Systematiskt kvalitetsarbete 2021/2022 | 2022/39 | Ester Ivarsbo, tf
verksamhetschef
<i>Kl. 10.30</i> |

10	Lokalplaneringsunderlag Idrottshall Fuxerna	2021/266	Anders Nordgren, verksamhetschef skola <i>Kl. 10.40</i>
11	Grundläggande granskning 2021 – bildningsnämnden	2022/130	Leif Gardtman <i>Kl. 10.55</i>
12	Namngivning ny förskola Ström	2022/162	Leif Gardtman
13	Beslutsuppföljning för bildningsnämnden 2022	2022/30	Ingela Flodin, nämndsamordnare <i>Kl. 11.20</i>
14	Information från kulturverksamheten		Marit Foss Fredriksson, kulturchef <i>Kl. 11.30</i>
15	Information		
16	Anmälan av inkomna skrivelser		
17	Redovisning av delegationsbeslut		

Anna Chorell (M)
Ordförande



LILLA EDETS
KOMMUN

Bildningsnämndens arbetsutskott protokoll 2022-04-06

§ 27

Fritidshemmets utveckling

Sammanfattning

Verksamhetschef skola, Anders Nordgren, informerar kort om fritidshemmets utveckling. Ärendet kommer med längre information till bildningsnämnden.

Arbetsutskottets beslutsförslag till bildningsnämnden

Bildningsnämnden antecknar informationen.



Bildningsnämndens arbetsutskott protokoll 2022-05-17

§ 37

Tertialrapport 1 2022 för bildningsnämnden

Dnr BIN 2022/85

Sammanfattning

I skrivande stund produceras tertialrapport 1. Rapporten består lite grovt av tre områden/uppdelningar. Produktionen pågår och därför går det här inte att beskriva något från innehållet. Ny tjänsteskrivelse beräknas tas fram inför nämnd, som är 31 maj. Den kommer att kunna innehålla detaljer från rapporten.

Beskrivningar av verksamheter och olika markörer för kvalitetsnivåer.

Den textproduktionen pågår just nu (220505) och ska vara avslutad och inlämnad till kommunchef den 10 maj (alltså efter stoppdag för inlämning till AU som är 220506). Ansvarig för textproduktion i denna del är sektorchef men flera personer är inblandade.

Personalsiffror

Denna del tas i sifferform fram av HR och det ser just nu ut som sektor Bildning få ta del av det materialet onsdagen den 11 maj. Efter det lägger möjligen sektorchef till kommentarer och viss text.

Ekonomidelen

Ekonomi kapitlet produceras i sin helhet av ekonomiavdelningen. Dialog under processen sker vid flera tillfällen mellan administratörer, chefer och ekonom. Ekonomidelen går inte att avsluta förrän böckerna stängs, och det sker 12-13 maj. Efter det sker sammanställningar och den färdiga rapporten beräknas lämnas till economichef den 23 maj.

Tidslinjen ser ut enligt följande (hämtat från intranätet 220505):

2022-04-28	Sista dag som Soltak scannar leverantörsfakturor
2022-05-02	Sista dag att registrera försäljningsorder i Agresso. OBS! kl 8
2022-05-03	Sista dag att behandla leverantörsfakturor kl 12 (se 1.1)
2022-05-04	Sista dag att lämna lönerättelser till ekonom (se 1.2)
2022-05-10	Sista dag att registrera bokföringsordrar (se 1.3)
2022-05-23	Nämndernas rapporter klara, ekonomiavd tillhanda
2022-05-24	Redovisas i KSAU (Dukas)
2022-05-31	Utskick till kommunstyrelsen
2022-06-02	Sista dag för nämndsbehandling
2022-06-07	Redovisas i kommunstyrelsen
2022-06-20	Redovisas i kommunfullmäktige

Beslutsunderlag

Tjänsteskrivelse daterad 2021-05-05



LILLA EDETS
KOMMUN

Bildningsnämndens arbetsutskott protokoll 2022-05-17

Yrkande

Kristian Hermansson (S) yrkar att ärendet överlämnas till bildningsnämnden utan eget beslutsförslag.

Beslutsgång

Ordförande ställer frågan till arbetsutskottet om man bifaller eller avslår Kristian Hermanssons yrkande och finner att arbetsutskottet bifaller Kristian Hermanssons (S) förslag.

Beslut

Ärendet överlämnas till bildningsnämnden utan eget beslutsförslag.



Tertialrapport 1 2022 för Bildningsnämnden

Dnr BIN 2022/85

Sammanfattning

Kvalitetsuppföljning sker löpande och under god styrning från nämnd och sektor. Sammantaget är bedömningen att verksamheterna bedrivs med god kvalitet med fortsatt sikte på ökade resultat. Störst utvecklingspotential finns i nämndens två mål, vilket är rimligt.

Personaluppföljning visar för perioden inga stora avvikelser och området bedöms ligga i balans. Viss avvikelse finns i området omsättning av några personalgrupper. Där pågår arbete i samverkan med facken.

Ekonomi prognosticeras vara i balans. Periodens överskott ligger på 8.8 mnkr och prognos för helår är 12 mnkr. Av den summan är intäkter på 6.7 mnkr olika statsbidrag som inte budgeterats för. Flera ändringar kan fortfarande ske och t.ex. ser det nu (220523, och baserat på preliminär antagning för gy) ut som en kostnadsökning sker på ca 2.5 mnkr för ökade volymer och val av nationellt program till hösten. Utöver det ska två nya avdelningar startas upp i förskolan (Klosteräng, Lödöse) och ett antal andra faktorer finns som kan påverka det ekonomiska utfallet för 2022. Bedömningen är ändå att så pass stor marginal finns att ekonomisk balans kan uppnås samtidigt som volymökningar hanteras och några pilotprojekt genomförs.

Beslutsunderlag

Tjänsteskrivelse daterad 220523
Tertialrapport 1 2022 för Bildningsnämnden

Förslag till beslut

Bildningsnämnden godkänner Tertialrapport 1 för 2022.

Leif Gardtman
Sektorchef
leif.gardtman@lillaedet.se

Beslut expedieras till
Kommunstyrelsen
Ekonomichef Jörgen Karlsson



LILLA EDETS
KOMMUN

Bildningsnämnden
Tertialrapport 1
2022

Tertialrapport 1 2022

Bildningsnämnden

Datum: 2022-05-10

Dnr: BIN2022/85



LILLA EDETS
KOMMUN



Sammanfattning

Kvalitetsuppföljning sker löpande och under god styrning från nämnd och sektor. Sammantaget är bedömningen att verksamheterna bedrivs med god kvalitet med fortsatt sikte på ökade resultat. Störst utvecklingspotential finns i nämndens två mål, vilket är rimligt.

Personaluppföljning visar för perioden inga stora avvikelser och området bedöms ligga i balans. Viss avvikelse finns i området omsättning av några personalgrupper. Där pågår arbete i samverkan med facken.

Ekonomi prognosticeras vara i balans. Periodens överskott ligger på 8.8 mnkr och prognos för helår är 12 mnkr. Av den summan är intäkter på 6.7 mnkr olika statsbidrag som inte budgeterats för. Flera ändringar kan fortfarande ske och t.ex. ser det nu (220523, och baserat på preliminär antagning för gy) ut som en kostnadsökning sker på ca 2.5 mnkr för ökade volymer och val av nationellt program till hösten. Utöver det ska två nya avdelningar startas upp i förskolan (Klosteräng, Lödöse) och ett antal andra faktorer finns som kan påverka det ekonomiska utfallet för 2022. Bedömningen är ändå att så pass stor marginal finns att ekonomisk balans kan uppnås samtidigt som volymökningar hanteras och några pilotprojekt genomförs.



Innehållsförteckning

1. Nämndens grunduppdrag och verksamhet	5
1.1 Nämndens grunduppdrag.....	5
1.2 Nämndens verksamhet.....	5
1.3 Utvecklingsarbete	7
1.3.1 Förskoleverksamheten	7
1.3.2 Grundskoleverksamheten	8
1.3.3 Kulturverksamheten	9
1.3.4 Övriga verksamheter	10
2. Beslutade och föreslagna åtgärder för att komma i ekonomisk balans.....	10
3. Sammanfattning per verksamhetsområde	11
3.1 Förskoleverksamheten	11
3.2 Grundskoleverksamheten	11
3.3 Kulturverksamheten	12
4. Uppföljning av sammanvägd kvalitet i nämndens grunduppdrag	14
4.1 Målgruppsperspektivet	14
4.2 Verksamhetsperspektivet.....	15
4.3 Medarbetarperspektivet	16
4.4 Ekonomiperspektivet.....	16
5. Uppföljning av nämndens prioriterade mål.....	18
5.1 Uppföljning av uppdrag till nämnd och förvaltning.....	21
6. Personalredovisning	24
6.1 Personalnyckeltal.....	24
7. Uppföljning av nämndens ekonomi	27
7.1 Drift.....	27
7.2 Investeringar	31



Tertialuppföljning 1 2022

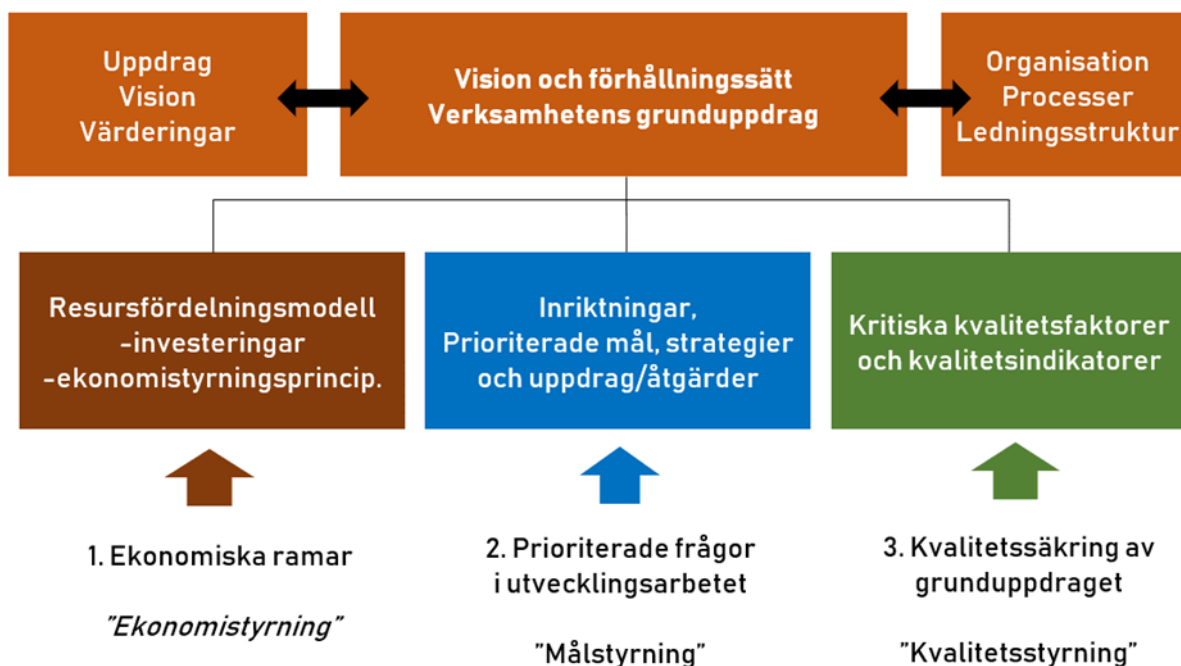
Lilla Edets kommun tillämpar en styrmodell som baserar sig på tillitsbaserad styrning.

Tillitsbaserad styrning (enligt Tillitsdelegationen) är:

- Styrning, kultur och arbetssätt med fokus på verksamhetens syfte och brukarens behov,
- där varje beslutsnivå aktivt verkar för att stimulera samverkan och helhetsperspektiv,
- Bygga tillitsfulla relationer samt säkerställa att medarbetaren kan, vill och vågar hjälpa brukaren.

Utifrån Lilla Edets modell för verksamhetsstyrning så ska uppföljning ske av följande delar:

1. Ekonomiska ramar/detaljbudget, *Ekonomistyrning*.
2. Prioriterade målområden för utvecklingsarbetet med tillhörande strategier och åtgärder, *Målstyrning*.
3. Verksamhetens kvalitet utifrån grunduppdraget genom kritiska kvalitetsfaktorer med tillhörande kvalitetsindikatorer *Kvalitetsstyrning*.





1. Nämndens grunduppdrag och verksamhet

1.1 Nämndens grunduppdrag

Bildningsnämnden fullgör kommunens uppgifter inom det offentliga skolväsendet för barn och ungdom samt kommunens förskole- och fritidshemsverksamhet. Utöver det hanteras delar av kultur och fritidsområdena av Bildningsnämnden.

I nämndens uppgifter ingår:

- Förskola, familjedaghem och Öppna förskolan
- Förskoleklass
- Fritidshem
- Grundskola
- Grundsärskola
- Gymnasieskola
- Gymnasiesärskola
- SFI och Komvux
- Kommunala Aktivitetsansvaret (KAA)
- Bibliotek
- Kulturskola
- Kulturhuset Eden
- Ungdomscoacher
- Kontakt med föreningsliv

1.2 Nämndens verksamhet

Förskola

Bildningsnämnden ansvarar för förskoleverksamhet för kommunens barn i åldrarna 1 - 5 år. Verksamheten regleras främst av Skollagen och Läroplanen för förskolan. I Lilla Edet finns 10 kommunala förskolor. De kommunala förskolorna består av två till sex avdelningar. Det finns i nuläget inga familjedaghem i kommunal verksamhet.

Totalt var 768 barn inskrivna i kommunal förskola i Lilla Edets kommun hösten (egen mätning 2022-03-08). Förskoleverksamhet är en dynamisk verksamhet där barnantal, avdelningar och bemanning förändras löpande under läsåret. Högst antal barn är inskrivna under våren och lägst antal under tidig höst. Lokalerna behöver vara dimensionerade efter antal barn under våren och sedan november 2021 har barnantalet ökat i så hög grad att en utbyggnad under hösten 2022 med två eller tre tillfälliga avdelningar blir nödvändig. Utbyggnad av åtta permanenta avdelningar är sedan tidigare planerade att genomföras på Ström. Den byggnationen beräknas stå klar i juni 2024.

Bildningsnämnden har även tillsynsansvar för fristående verksamheter, för vilka nämnden beviljat tillstånd.

Grundskola, förskoleklass och fritidshem

Bildningsnämnden ansvarar för skolverksamhet för kommunens barn i åldrarna 6-16 år. Verksamheten regleras främst av Skollagen, Skolförordningen och Läroplanen för grundskolan, förskoleklassen. Lilla Edets kommun har fyra skolor där förskoleklass, grundskola och fritidshemsverksamhet bedrivs. Fuxernaskolan är delad i två skolenheter; Fuxernaskolan F-6 samt Fuxernaskolan 7-9. Totalt går ca 160



elever i förskoleklass och ca 1230 elever i grundskolan. Av dessa går ca 550 elever i fritidshemsverksamhet.

Utöver de elever som går i kommunens egna skolor går ca 340 elever i skolor med annan huvudman, dvs. fristående skola eller annan kommun. Lilla Edets kommun har inte tillsynsansvar för fristående skolor, det ansvaret vilar på Skolinspektionen.

Grundsärskola

Bildningsnämnden ansvarar även för skolverksamhet för de elever som tillhör grundsärskolans målgrupp. Verksamheten regleras främst av Skollagen, Skolförordningen och Läroplanen för grundsärskolan. Lilla Edets kommun har en grundsärskola där även träningskola bedrivs. Det går 29 elever i grundsärskolan. Grundsärskolan är lokaliserad på Tingbergsskolan.

Gymnasieskola, Gymnasiesärskola

Bildningsnämnden ansvarar för att kommunens ungdomar i åldrarna 16-19 år erbjuds gymnasieutbildning, antingen inom ramen för gymnasieskola eller gymnasiesärskola. Lilla Edets kommun är inte huvudman för någon gymnasieskola eller gymnasiesärskola. Samtliga ungdomar som läser på gymnasiet studerar antingen på friskolor eller hos andra kommunala huvudmän. I dagsläget (mars 2022) hanterar vi 454 gymnasieelever på ca 70 olika gymnasieskolor.

SFI och Komvux

Bildningsnämnden ansvarar för den kommunala vuxenutbildningen. Verksamheten regleras av Skollagen, Förordning om kommunal vuxenutbildning och Läroplan för vuxenutbildning. Kommunal vuxenutbildning bedrivs på grundläggande nivå, gymnasial nivå, svenska för invandrare (SFI) samt särskild utbildning för vuxna.

Kommunala Aktivitetsansvaret (KAA)

Kommunen har ett aktivitetsansvar (KAA) för ungdomar i gymnasieålder som av olika anledningar inte studerar på gymnasiet (54 ungdomar mars 2022).

I Lilla Edets kommun finns en person anställd med uppföljningsansvar för KAA. Antalet ungdomar som finns inom detta område varierar över tid men det handlar vanligtvis om ca 20-50 ungdomar. Huvuddelen av denna grupp befinner sig oftast mellan två verksamheter och några insatser större än kontakt och uppföljning krävs inte. För en mindre grupp är uppföljningsfrekvensen hög (i perioder daglig) och typen av insatser varierar mycket mellan individer. Denna person samarbetar också med skolans studie- och yrkesvägledare och har en tydlig roll för elever i åk 9 som riskerar att omfattas av KAA. Tidiga insatser är en viktig del av verksamheten.

Bibliotek

Biblioteket består av huvudbiblioteket i Lilla Edet och en filial i Lödöse. Biblioteket jobbar läsfrämjande och är en mötesplats där besökaren ska mötas av ett attraktivt och aktuellt mediabestånd. Genom samarbetet med BiV ökar tillgången på media väsentligt. Biblioteket är en del i kommunens kulturprogramverksamhet både vad gäller barn och vuxna och bidrar till ny kunskap, upplevelser och möten. Biblioteket är till för alla och ska vara anpassat utifrån god tillgänglighet. Biblioteket ska lägga särskild vikt vid prioriterade grupper samt barn-och ungdomar. Biblioteket bidrar till den digitala utvecklingen inom kommunen på flera sätt bland annat genom e-media av olika slag och tillgång och



användning av digitala verktyg. Bibliotekets samarbetspartner är bland annat skolbiblioteken, kulturskolan och Lödöse museum.

Kulturskola

Kulturskolan har över tid erbjudit, förutom instrumental- och sångundervisning, även kurser i rytmik för 4–6 åringar, filmskapande, dans och bild- och form. Blåsmusiksamarbetet med Tjörn och Orust och Lilla Edet fortlöper. Även distansutbildning har utvecklats över tid. Vi arbetar mot 2 större videokollage samt en reklamfilm om kulturskolans verksamhet. Samarbetet med Stenungsund, Tjörn och Orust för elever inskrivna i särskolan i projektet STOLT fortlöper. Dock har mycket ställts om till digitalt. Nytt sedan 2021 är att eleverna kan få enskild undervisning.

Kulturhuset Eden

Kulturchef ansvarar för verksamheterna Bibliotek, Kulturskola och Kulturhuset Eden. Kulturprogram finns nu och verksamheten har succesivt startat upp i kommunal regi under hösten. Viss påverkan från pandemin finns fortfarande, men verksamheten räknar med att full aktivitet under våren och resten av 2022.

Ungdomscoacher

Ungdomscoacherna arbetar under och efter skoltid. Under skoltid för att skapa trygghet och studiero samt motivera eleverna till studier för att nå framtida mål. Efter skoltid är Mötesplatsen Kosmos öppen för ungdomar 13–16 år. Målet är att involvera ungdomarna till delaktighet i Kosmos verksamhet genom att påverka inriktning och utbud. Under huvuddelen av 2021 har 3,5 års-arbetare varit anställda. En satsning och uppskalning av verksamheten genomfördes i november 2021 genom att två ungdomscoacher rekryterades. Totalt finns alltså nu 5,5 tjänster. Ungdomscoachernas samverkan med skola, ungdomsmottagning, socialtjänst och Nya skolan är av stor vikt för att arbeta ex.vis våldspreventivt.

Kontakt med föreningsliv

Uppdraget är i huvudsak att ha dialog och hantera några bidragsformer för kulturföreningar. En administratör (tillhör SAN) är anställd att hantera bidrag och lokaler. Sektor Bildning har löpande dialog både med administratören och direkt med olika föreningar.

Under 2022 ska plan för utveckling av området formuleras.

1.3 Utvecklingsarbete

1.3.1 Förskoleverksamheten

Förskolans utveckling

Sedan hösten 2020 har ett utvecklingsarbete inom språkutveckling pågått på kommunens förskolor. Samtliga förskolor arbetar med Skolverkets material för förskoleklass "Hitta språket" och "Hitta matematiken". Detta för att säkerställa att barnen får förutsättningar att få med sig kunskaper de behöver inför skolstart. Förskolorna har också arbetat med och fått handledning av externa utbildare. Exempel på det är "Lekresponsiv pedagogik", ELSA projekt (Early educational language support activities) och Mirella projektet.

Förskolorna använder sig också av Polyglutt som är ett digitalt pedagogiskt verktyg där barnen tillsammans med pedagogerna kan läsa böcker på olika språk inklusive teckenspråk.



Systematiskt kvalitetsarbete

Utvecklingsarbete pågår även inom förskolornas systematiska kvalitetsarbete i det digitala systemet Unikum. Målet är att förskolorna ska ha liknande dokument som gör att utvärderingen av verksamheten och utvecklingssamtalen sker på samma sätt. Detta som en del i att skapa en likvärdig förskola i kommunen.

Öppna förskolan

Öppna förskolan har öppnat i nya lokaler med rum för olika möten mellan barn och vuxna. Verksamheten har öppet 5 dagar i veckan och erbjuder träffpunkt för föräldrar med barn i olika åldersspann. De grupper som erbjuds är spädbarnsgrupp (babycafé) 0–6 månader, yngrebarnsgrupp 0–2 år, Babymassagegrupp 0–4 månader samt blandad barngrupp 0–6 månader. Lokalens utformning innebär att vi kan erbjuda möjligheter för läs och vilorum, rörelserum, rolleksrum (lägenheten), skaparrum samt gemensamhetsrum. Utomhus finns i nuläget möjlighet för "sandlek", "vattenlek" samt övrig utomhuslek. Förmiddagarna är mer välbesökta än eftermiddagarna. Spädbarnsgruppen har ökat kraftigt i antal sedan flytt.

Statistik öppna förskolan

Måndagar och fredagar är besöksantalet högt i genomsnitt 50 personer. Övriga dagar är besöksantalet genomsnitt mellan 15–20 personer.

1.3.2 Grundskoleverksamheten

Fritidshemmets utveckling

Sedan hösten 2020 pågår ett arbete med att förbättra strukturer och innehåll i fritidshemmets verksamheter på de olika skolorna. Syftet är att skapa bättre förutsättningar för barnens lärande och för personalens planering och genomförande av uppdraget utifrån läroplanen. Arbetet ska också leda till en tydligare beskrivning av hur fritidshemmen i kommunen fungerar.

Implementering ny läroplan

Regeringen har beslutat om nya versioner av läroplanerna för grundskolan och för grundsärskolan. De nya läroplanerna ska börja gälla 1 juli 2022 och arbete med att sätta sig in i dem pågår på skolorna. Det sker dels internt på varje skola och i arbetslagen där, dels i kommunövergripande nätverk i ämnesgrupper.

Tidig läsinlärning och språkutveckling

Extra satsningar har gjorts under 2021 och även inledningsvis 2022 på skönlitteratur och genreläsning i lågstadierna. Teknik i form av dokumentkameror och köpts in på flera ställen och en av rektorerna har haft ett särskilt uppdrag att arbeta fram ett upplägg för sin skola där läsning och språkutveckling i de tidiga skolåldrarna prioriteras. Rektorn delger sedan övriga rektorskollegor och inspirerar på så sätt övriga skolor till deras motsvarande utvecklingsarbete med läsning och språkutveckling.



1.3.3 Kulturverksamheten

Biblioteket

Fokus under våren har varit att rekrytera personal till verksamheten. I februari började en ny biblioteksassistent, i mars månad en ny barn- och ungdomsbibliotekarie. Det har också rekryterats en bibliotekssamordnare som tillträder sin tjänst den 1 maj.

Bibliotekets fokus är att arbeta läsfrämjande och att biblioteket ska vara en mötesplats där besökaren ska mötas av ett attraktivt och aktuellt mediabestånd. Biblioteket är till för alla och har anpassats utifrån god tillgänglighet. Biblioteket lägger särskild vikt vid prioriterade grupper samt barn- och ungdomar. Att nå barn och unga görs genom att skapa attraktiva läsfrämjande aktiviteter som exempelvis bokklubb för barn i "slukaråldern", författarbesök, sagostunder för yngre barn, bokcirklar mm. Barn och ungdomsbibliotekarien har också haft boksamtal och klassvisningar för 6-åringar, besökt öppna förskolan och haft sagostund samt öppnat ett tamburbibliotek där. Det finns även ett pågående samarbetsprojekt med skolbiblioteken som kallas för bokjuryn. Förskolorna har möjlighet att beställa temapåsar från biblioteket. För att främja barns läsning är det även på gång ett samarbete mellan biblioteket och BVC.

Biblioteket bidrar till den digitala utvecklingen inom kommunen på flera sätt bland annat genom e-media av olika slag och tillgång och användning av digitala verktyg. Biblioteket samverkar bland annat med skolbiblioteken, kulturskolan och Lödöse museum.

Biblioteket en del i kommunens kulturprogramverksamhet både vad gäller barn och vuxna och bidrar till ny kunskap, upplevelser och möten. Pga. underbemanning och sjukdom har programverksamheten påverkats på så sett att vissa punkter har fått ställas in under våren.

Kulturskolan

Kulturskolan erbjuder, förutom instrumental- och sångundervisning, även kurser i rytmik för 4–6 åringar, filmskapande, dans och bild- och form. Blåsmusiksarbetet med Tjörn och Orust och Lilla Edet fortlöper. Även distansutbildning har utvecklats över tid. Under våren har deltagandet minskat i några grupper. Bland annat har det varit svårt att få deltagare till barn- och babyrytmiken. Kulturskolan har kapacitet att ta emot flera elever än vad som i dag finns i verksamheten. I februari genomfördes en quizkväll där elever och lärare stod för musiken och i mars en lyckad spellördag där det övades in musik som kommer att framföras i maj. Distanslektioner tillämpades till viss del under pandemin och används ibland när behov uppstår.

Samarbetet med Stenungsund, Tjörn och Orust för elever inskrivna i särskolan i projektet STOLT fortlöper. Där kan de vara med på olika prova på aktiviteter i Fregatten, Stenungssund några lördagar varje termin. De kan också få enskild musikstund på den egna särskolan. Nytt är att de också kan vara med i en kör för målgruppen.

Under våren 2022 har portalen StudyAlong implementerats. StudyAlong är en kommunikation, administration, elevhantering- och pedagogikplattform.



Kulturhuset Eden

Verksamheten är relativt ny för både kommunen och Bildningsförvaltningen. Kulturchef ansvarar för verksamheterna Bibliotek, Kulturskola och Kulturhuset Eden.

I januari 2022 anställdes en verksamhetsutvecklare med kultursamordnar uppdrag som har som huvuduppgift att utveckla programverksamheten i Kulturhuset men även på andra platser i kommunen. Det har också anställts en Kulturhusvärd vars huvuduppgifter är att ta hand om bokningar och tillsyn av lokaler, vara värd för olika arrangemang/bokningar samt ingå i programgruppen.

Kulturchef har tagit fram ett förslag till Kulturstrategi och Kommunfullmäktige antog Kulturstrategi för Lilla Edets kommun 2022 – 2026 i mars 2022. Kulturstrategin består av ett antal strategiska mål och ett mål är att i kommunen ska det finnas ett varierat utbud av mötesplatser där Kulturhuset Eden är en central kulturell mötesplats – med hjälp av kultur ges förutsättningar att utveckla attraktiva mötesplatser, inspirerande offentliga miljöer och tydliggöra Lilla Edets kommuns karaktär och historia. Kulturhuset Eden ska vara en central mötesplats för alla kommunens invånare.

Under våren har det varit stort fokus på programverksamheten. Ett kulturprogram tas fram för tre månader i taget. Vårens tre första månader har inneburit mycket planering inför kommande aktiviteter som sker under senare delen av våren och under sommaren som till exempel Valborgsmässofirande, Nationaldagsfirande och allsångskonserter i Strömsparken för att nämna några. Ett annat fokus har varit att samverka och knyta kontakter med andra aktörer så som föreningar, studieförbund mm.

1.3.4 Övriga verksamheter

Ungdomscoacherna utvecklingsfokus har varit *Lågaffektivt bemötande*. Främst med fokus på elever och ungdomar med utmanande och problemskapande beteenden. Ungdomscoacherna är även en del i arbetet med implementeringen av den reviderade läroplanen för grundskolan, där värdegrundskapitel och vissa uppdrag gäller alla som arbetar på en skola. Det gäller t.ex. arbete med sexualitet, samtycke och relationer.

2. Beslutade och föreslagna åtgärder för att komma i ekonomisk balans

Prognos för året är budget i balans. Inga åtgärder behöver därför vidtas för att komma i ekonomisk balans. Del av det prognosticerade överskottet planeras att under hösten nyttjas till tillfälliga åtgärder inom flera olika områden samt användas till att pilottesta flera projekt.



3. Sammanfattning per verksamhetsområde

3.1 Förskoleverksamheten

Förskoleverksamheten har haft fokus på språkutveckling, förbereda barnen för förskoleklass, digitalisering samt påbörjat arbetet med Lilla Edets version av Skottlansmodellen.

Språkutveckling beskrivs kortfattat ovan under rubriken 1.3.

Arbetet med att förbereda barnen för förskoleklass har påbörjats på ledningsnivå. Förskolornas rektorer har diskuterat och planerat för hur arbetet ska implementeras hos förskolornas pedagoger höstterminen 2022.

Digitaliseringsarbetet har pågått i flera år. Idag är pedagoger och rektorer vana vid att arbeta med pedagogiska dokumentationsverktyget Unikum. Inom språkutveckling arbetar samtliga förskolors barn och pedagoger med Polyglutt som beskrivs under rubriken 1.3. Sektorns nya kärnsystem dlevo har underlättat kommunikationen mellan förskolornas pedagoger och vårdnadshavare gällande barnens schema och frånvaro. Icke fungerande nätverk har varit ett problem på alla förskolor.

Nämndens mål gällande implementering av Skottlansmodellen har påbörjats i kommunen. Skottlansmodellen handlar kort om att inget barn ska hamna "mellan stolarna". Projektgruppen har valt att fokusera på de allra yngsta barnen i kommunen, alltså barnen i förskolan. Projektgruppen har träffats flera gånger under senhösten 2021 och våren 2022 för att kartlägga behovet i Lilla Edets kommun för att kunna ta fram en egen modell som utgår från Skottlansmodellen. En workshop har genomförts under våren 2022 där olika professioner (socialtjänst, pedagoger från förskolan, chefer för de olika verksamheterna, sjukvården och politiker) deltog och beskrev deras arbetsgång och behov. Närmast ska projektgruppen ta fram ett förslag på modell som Lilla Edets kommuns medarbetare kan arbeta utifrån med barnet i fokus.

3.2 Grundskoleverksamheten

Grundskoleverksamheten har fokuserat på uppdragen kring språkutveckling och läskunnighet i tidiga år, att kommunen ska vara digitaliserad 2022 samt att arbeta för ökad hälsa och välbefinnande med extra fokus på våldspreventivt arbete.

Språkutveckling och läskunnighet i tidiga år beskrivs kortfattat ovan under rubriken 1.3.

Arbetet med att digitalisera kommunen har pågått i många år och det som skett under 2022 är att sektorns nya kärnsystem tillika elevregister skapat möjligheter till e-tjänster för vårdnadshavare och personal i fritidshemmen. Redan befintliga verksamhetssystem har kompletterats med ytterligare moduler, för digital hantering av uppföljning av extra anpassningar och särskilt stöd i skolan. Sektorn driver på i frågan om uppgradering av hårdvaran som Soltak AB levererar för att nätverken i skolorna ska hålla tillräckligt god standard. Målsättningen är att nätverken ska vara uppgraderade till nödvändig och god kvalitet i tid för att de nationella proven digitaliseras 2024.

Ökad hälsa och välbefinnande finns med i läroplanen sedan många år tillbaka och Kommunfullmäktiges uppdrag till nämnderna förtydligar att arbete ska genomföras. Generation PEP blir en extra boost i detta arbete där förvaltningen synliggör de insatser som pågår och hittar nya sätt att inspirera och möjliggöra fysisk aktivitet och god kosthållning. Arbetet med våldsprevention har pågått några år, främst med inriktning ungdomar. Det arbetet sker i samverkan med Ungdomsmottagning, Ungdomscoacher, Nya skolan och socialtjänsten. Ett stort arbete sker i skolorna, både riktat till



pedagogerna och till eleverna. Vissa insatser sker även riktade till ungdomarnas vårdnadshavare. Det våldspreventiva arbetet i låg- och mellanstadiet fokuserar mycket på aktiva raster och planerade rastaktiviteter för att där skapa goda stunder och glädje, även kopplat till rörelse.

3.3 Kulturverksamheten

Bibliotekets fokus är att arbeta läsfrämjande. Biblioteket ska vara en mötesplats där besökaren ska mötas av ett attraktivt och aktuellt mediabestånd. Biblioteket lägger särskild vikt vid prioriterade grupper samt barn-och ungdomar.

Bibliotekets läsfrämjande aktiviteter beskrivs under punkt 1.3.3. I texten beskrivs hur man arbetar för att nå barn och unga genom att skapa attraktiva läsfrämjande aktiviteter.

Det finns olika studier som visar att exempelvis musik har mycket att tillföra i barns språkliga och sociala utveckling. Genom musikaliska aktiviteter utvecklar barn sitt ordförråd, en förståelse för ordens innebörd och språkliga begrepp och en uppfattning om språkets rytm och tonfall. Att ha en meningsfull fritid och delta i kulturskolas undervisning är gynnsamt för barns hälsa och välmående och har en gynnsam effekt på barnens resultat i skolan.

Kulturskolan erbjuder en mängd olika aktiviteter för att främja barns språkutveckling och välmående, vilket har beskrivits under punkt 1.3.3.

Kulturskolan bidrar till den digitala utvecklingen genom införskaffandet av StudyAlong. StudyAlong är en kommunikations-, administrations-, elevhanterings- och pedagogikplattform.

Biblioteket bidrar till den digitala utvecklingen inom kommunen på flera sätt, bland annat genom e-media av olika slag och tillgång och användning av digitala verktyg. Bibliotekets samarbetspartner är bland annat skolbiblioteken, kulturskolan och Lödöse museum. Biblioteket har ett nystartade instagramkonto som är en viktig del i det läsfrämjande arbetet. Under våren har diskussioner pågått med bland annat skolbibliotekarierna kring införskaffandet av Bibblix. Bibblix är en app från biblioteket som gör det möjligt för barn 6–12 år att läsa böcker i sin surfplatta eller mobiltelefon. Kontakt har tagits med Digitalfixaren för att påbörja utbildningsinsatser riktade mot äldre. Biblioteket har också förmedlat information om digitala tjänster för ukrainska flyktingar till flyktingsamordnaren.

Att öka hälsa och välbefinnande är något som alla verksamheter i Kulturhuset Eden bidrar till genom gemensamma kulturella aktiviteter och programverksamheten. Kommunens kulturprogramverksamhet både vad gäller barn och vuxna bidrar till ny kunskap, upplevelser och möten.

3.4 Övriga verksamheter

Ungdomscoacherna arbetar både dag- och kvällstid, vilket ger kontinuitet och skapar trygghet för eleverna/ungdomarna då de möter samma personer både i skolan och på Kosmos.

Hälsosamma matvanor och fysisk aktivitet är grundläggande för en god fysisk och psykisk hälsa under hela livet. För att främja den fysiska och psykiska hälsan arbetar ungdomscoacherna med riktade prova-på-aktiviteter under eftermiddagar och lov. Alla aktiviteter är gratis och ungdomscoacherna arbetar aktivt med att inspirera och uppmuntra ungdomar att delta i aktiviteter de tidigare inte provat. Fysiska aktiviteter som har erbjudits är padel, gym, futsal, mountainbike och Laser Dome. Andra aktiviteter har varit skapande av digital musik samt filmvisning på biograf. Temakvällar exempelvis "Afterski" och Karaoke är ytterligare inslag som hållits under fredagskvällar. Ungdomarna påverkar



utbudet av aktiviteter i hög grad och syftet är att alla ungdomar ska finna något de är eller blir intresserade av. På skoltid har lunchutmaningar i uppehållsrummet anordnats i syfte att öka elevernas rörelse och minska den stillasittande skärmtiden.

Kosten har betydelse för hälsan och för att eleverna ska orka med skoldagen är lunchen viktig. Genom att äta förbättras koncentrationsförmågan och förutsättningarna att prestera bättre. Ungdomscoacherna äter tillsammans med eleverna i skolrestaurangen som lunchsällskap, men även som stöd för enskilda elever. Det innebär att elever som i ett annat sammanhang avstått lunchsituationen nu äter lunch tillsammans med trygga vuxna.

Föräldracaféer arrangeras gemensamt av Socialtjänsten, Ungdomsmottagningen, Ungdomsteamet, Kommunalt aktivitetsansvarig (KAA), Fuxernaskolan, Nya skolan och polisen för att ge vårdnadshavare kunskap och större insikt om ungdomars livssituation och livsmiljö i Lilla Edets kommun.

I det dagliga arbetet på Fuxernaskolan och på Kosmos arbetar ungdomscoacherna utifrån våldspyramiden, vilket innebär att inga former av våld och kränkningar är tillåtna, samt att medvetandegöra eleverna om att ingen ska bli utsatt eller har rätt att utsätta någon annan.

Kommunalt aktivitetsansvarig (KAA) arbetar med gymnasievalet i åk 9. KAA har enskilda samtal med alla elever i årskurs 9 samt ger individuellt stöd till elever med särskilda behov. KAA samarbetar även med vårdnadshavare och skolpersonal i grundskolan och på den sökta skolan. "Må bättre" är ett samverkansprojekt mellan kommun och region för ungdomar med psykisk ohälsa. KAA har haft projektet som en riktad insats i ungdomars individuella planering.

Kommunen köper grundläggande och gymnasiala kurser inom vuxenutbildningen av GR, framförallt av Ale och Kungälv, samt distansutbildning av Hermods.

Sedan augusti 2021 samverkar Lilla Edets kommun med Ale kommun i att driva en gemensam SFI-lösning. Verksamheten leds av en rektor från Ale, men tät samverkan och utveckling av verksamheten sker med Lilla Edets motsvarande rektor.

Göteborgsregionens samverkansavtal kring vuxnas lärande ger invånare i regionen rätt att studera yrkesutbildningar oavsett i vilken kommuninvånaren är folkbokförd. Avsikten är att tillhandahålla ett brett och varierat utbud av yrkesutbildningar för vuxna i Göteborgsregionen. Utbildningarna ska stödja regionens arbetsliv, inom såväl privat som offentlig sektor, samt bidra till uthållig tillväxt i regionen. Utbildningsutbudet utvecklas kontinuerligt för att svara mot förändrade behov på arbetsmarknaden i nära samverkan med arbetsförmedling, regionala aktörer, branschföreträdare, företagsrepresentanter, fackliga företrädare, utbildningsanordnare och andra berörda intressenter.

Utbildningarna omfattar olika utbildningsformer t.ex. yrkes- och lärlingsutbildningar, yrkes- och lärlingsutbildningar med språkstöd samt möjlighet att validera tidigare yrkeskompetens.

Yrkesinriktad vuxenutbildning på gymnasial nivå finansieras av kommunala medel samt statsbidrag. Covid-19-pandemin har inneburit en ökad arbetslöshet och flera extra statsbidrag har tilldelats kommunerna i syfte att ordna fler utbildningsplatser inom regional yrkesinriktad vuxenutbildning. Under året 2021 var söktrycket inom regionen mycket högt, men har minskat under 2022 i samband med att arbetslösheten sjunkit.

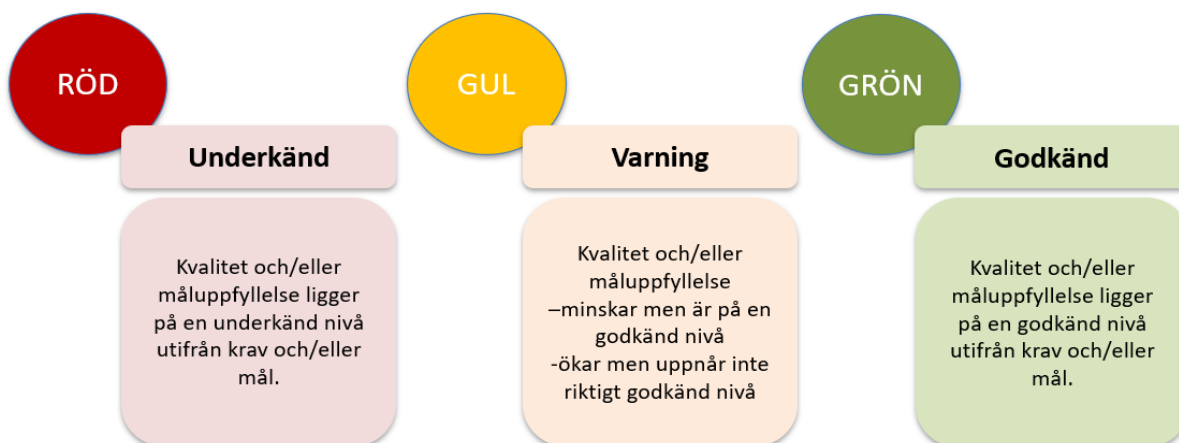


4. Uppföljning av sammanvägd kvalitet i nämndens grunduppdrag

En kritisk kvalitetsfaktor är av särskild betydelse för verksamhetens kvalitet och service. Den kritiska kvalitetsfaktorn utgår från verksamhetens grundläggande uppdrag. Kvalitetsfaktorerna är indelade i fyra perspektiv; målgrupps-, verksamhets-, medarbetar- och ekonomiperspektiv.

De kritiska kvalitetsfaktorerna definieras av respektive verksamhet och följs upp genom kvalitetsindikatorer. En indikator är ett mätvärde som visar om verksamheten är på rätt väg eller inte. Nedan följer en sammanfattande bedömning av kvaliteten i respektive perspektiv, bedömningen är gjord utifrån utfall av kvalitetsindikatorer inom respektive verksamhet.

Förklaring av färgskala på bedömd måluppfyllnad:



4.1 Målgruppsperspektivet

Sammanfattande bedömning av perspektivet som helhet för nämnden	
Prognos för helår	

Analys

Kvalitetsfaktorerna i nämndens Mål- och Resursplan 2022 är *hög måluppfyllelse, trygghet, brett utbud, tillgänglighet* samt *samarbete med interna och externa aktörer*.



Slutsatser

Skolresultaten i åk 9 (meritvärde) har över flera år långsamt ökat. Resultaten från juni 2021 är dom högsta någonsin. Arbete kvarstår då resultaten fortfarande ligger under genomsnittet för regionen. Mycket arbete pågår med nuvarande årskull i åk 9 men resultaten är ännu inte klart och följs upp i tertialrapport 2.

Trygghetsvärdena inom skolverksamheterna är höga, kulturutbudet brett och under utbyggnad och flertalet byggnationer är pågående för att hantera volymökningarna i skola och förskola.

4.2 Verksamhetsperspektivet

Sammanfattande bedömning av perspektivet som helhet för nämnden	
Prognos för helår	

Analys

Kvalitetsfaktorerna i nämndens Mål- och Resursplan 2022 är *kompetensförsörjningsplan*, *effektiva system* samt *lokalförsörjning*. I samtliga dessa delar har nämnden åstadkommit önskade resultat. Kommunen har en övergripande kompetensförsörjningsplan där sektor Bildning varit en aktiv del i framtagandet och är en aktiv del i de insatser som sker. Utöver det har sektorn tillsammans med de båda lärarfacken tagit fram en plan för att tillsammans arbeta för att behålla fler lärare längre inom kommunen.

Arbete med att effektivisera rutiner och system pågår kontinuerligt. Alltmer av sektorns återkommande arbete sker rutinbaserat, ofta understött av digitala system. Alltjämt krävs mycket manuellt och mänskligt görande, då verksamheterna har en inneboende komplexitet kopplat till att det är brukares behov och önskemål som hanteras.

Lokalförsörjningsarbetet sker utifrån allt tydligare strukturer. Förutsättningarna förändras i takt med att kommunens befolkningsstruktur utvecklas. I nutid och de närmsta åren framöver finns stora behov av att tillföra ytterligare lokaler för både förskola och grundskola. Bildningsnämnden har väl fungerande processer för hur lokaler kan optimeras och för att ta fram underlag som beskriver behov och förslag på lösning när behoven förändras.

Slutsatser

De planer som finns inom kompetensförsörjning, effektiva system och lokalförsörjning efterlevs och inga förändringar väntas. Kvaliteteten bedöms därmed kunna bestå.



4.3 Medarbetarperspektivet

Sammanfattande bedömning av perspektivet som helhet för nämnden	
---	--

Prognos för helår	
-------------------	--

Analys

Kvalitetsfaktorerna i nämndens Mål- och Resursplan 2022 är *god arbetsmiljö, kompetensutveckling, gott ledarskap* samt *friska medarbetare*.

Under våren 2022 har en medarbetarundersökning genomförts där utfallet visar att medarbetarna ger cheferna goda omdömen och att arbetsmiljön i stort upplevs som god. Arbetsmiljön upplevs i det stora hela som god, även om vissa åtgärder kring ergonomi behöver genomföras för medarbetare i grundskolan. Arbetsbelastningen är i mycket beroende av trycket på fler barn- och elevplatser in i befintliga verksamheter, där trycket under våren ökat främst i förskolan. Kompetensutveckling sker både i bred skala inom vissa områden och riktat till specifika grupper och ibland individer.

Slutsatser

Arbetsmiljöarbetet sker systematiskt enligt beslutade och inarbetade rutiner. Nytt verksamhetssystem för pulsmätningar gällande arbetsmiljön kommer att ge bättre förutsättningar för att följa arbetsmiljön och upplevelsen av ledarskapet under hela året. Med hjälp av det kan förvaltningen hantera uppkomna behov eller ta vara på och förfina välfungerande strukturer. Kompetensutveckling finns planerad i grova drag för resten av 2022.

4.4 Ekonomiperspektivet

Sammanfattande bedömning av perspektivet som helhet för nämnden	
---	--

Prognos för helår	
-------------------	--

Analys

Kvalitetsfaktorerna i nämndens Mål- och Resursplan 2022 är *budget i balans* samt *långsiktighet*.



Slutsatser

Ett omfattande ekonomiarbete har under flera år pågått och budget för 2022 och flera år framåt beräknas vara i balans. Genomförda åtgärder inom uppföljning av flera områden ger resultat även om flera faktorer som fria skolvalet, gymnasievalet, växande volymer inom främst förskola, skola, särskola och gymnasiet fortfarande innebär utmaningar planeringsmässigt.



5. Uppföljning av nämndens prioriterade mål

Prioriterat mål nr 1	Barn ska vara förberedda inför förskoleklass
<i>Varför är detta mål prioriterat?</i>	Alla barn och unga som Bildningsnämnden har ett ansvar för inom förskole- och skolverksamhet ska ges så goda förutsättningar att lyckas med sina grundskolestudier som möjligt. Förskolan är en viktig del i det livslånga lärandet, för alla barn.
<i>Vad är problemet/utmaningen idag?</i>	Att ett inte försumbart antal barn har svårt att följa den struktur som grundskolan innebär. Dessa barn lämnar idag förskola utan rätt förberedelse för grundskola, vilket riskerar negativt påverka deras framtida skolgång. Det gäller framför allt olika sociala förmågor. Förberedelse är gynnsamt för alla barn, men absolut nödvändigt för några. Det är därför viktigt att barn i unga år erbjuds träningsmöjligheter i olika sociala förmågor som gynnar barnen i sitt framtida lärande.
<i>Vilka konkreta resultat är önskvärda inom målområdet?</i>	Utan att förlora barnens tidiga nyfikenhet och upptäckarglädje skapa miljöer och situationer som stimulerar och tränar dessa så att de, när de når förskoleklass, är väl förberedda på den struktur som möter dem i grundskolan med ökade krav, färre vuxna och större barn- och elevgrupper, än i förskolan. Ökad kommunikation och samarbete mellan personalgrupper ökar möjligheten till att tidigt identifiera behov och stöd i syfte att i unga år underlätta för, och träna barnen/eleverna inför kommande utmaningar och krav. Andelen barn som uppnår godtagbara nivåer i språkutveckling och matematik ska öka samt att andelen barn som är socialt förberedda för förskoleklass ska öka.
<i>Valda strategier för måluppfyllelse</i>	Väl utarbetad kommunikation och samarbete mellan personal i förskola och förskoleklass och mellan de olika stadierna i grundskolan så personal är väl bekanta med varandras delvis olika uppdrag och utmaningar. Ett viktigt område som framkommit i uppföljningsarbetet är vikten av att gruppen vårdnadshavare är förberedd. Möjligen är det en av de viktigaste faktorerna för lyckad förberedelse för barn och elever.
<i>Prioriterade åtgärder för måluppfyllelse</i>	Skapa och tillse att kommunikation sker mellan de olika skolformerna förskola och grundskola samt mer aktivt förbereda vårdnadshavare (gäller särskilt övergången från fsk till fskklass).

Grad av måluppfyllelse (nuläge)	
---------------------------------	--

Prognos av måluppfyllelse (helår)	
-----------------------------------	--



--	--

Sammanfattande analys och slutsatser som motiverar ovanstående ställningstagande vad gäller måluppfyllelsen

Barn och elever har stor nytta av att i sin vardag förberedas på nästa nivå. Det är ett genomgripande förhållningssätt som innebär förändringar i hur samverkan mellan förskola och förskoleklass behöver ske. Detsamma gäller mellan grundskola och gymnasienivå. Ökad förberedelse innebär ökad chans till lyckade studier.

Strategier och åtgärder för att förbättra (eller bibehålla) nuvarande måluppfyllelse inklusive målprognos för helår

Arbete med att öka samverkansgraden mellan olika verksamhetsområden pågår under 2022 och handlar om att förbereda alla barn och unga. Det innebär att tät samverkan mellan t.ex. förskola och grundskola behöver ske med bredd och inte vara inriktad på överlämning av några individer vi känner oro för. Detsamma gäller för övergången till gymnasiestudier. Ett tydligt arbete med att förbereda eleverna på ett sådant sätt att dels valmöjligheten till olika nationella program ökar genom goda resultat och att rätt program väljs från början så att färre elever behöver byta program och därigenom förlänga sin studietid på gymnasienivå.



Prioriterat mål nr 2	Elever ska vara förberedda inför gymnasiet
Varför är detta mål prioriterat?	Att ha möjligheten till att göra egna och aktiva val om sin framtid är en förutsättning för god hälsa och välbefinnande. Alla barn och unga som Bildningsnämnden har ett ansvar för inom förskole- och skolverksamhet ska ges så goda förutsättningar för detta som möjligt.
Vad är problemet/utmaningen idag?	För att ha möjlighet att välja inriktning på gymnasiestudier krävs minst 8 betyg efter årskurs 9. Betyg i ämnena svenska/svenska som andraspråk, matematik och engelska krävs. Uppnås fullständiga betyg, dvs. i 16 eller 17 ämnen ökar valmöjligheterna för ungdomarna. Delområden som då är viktiga är studieteknik samt elevers läsförmåga och matematiska förmåga redan i unga år, och att andelen elever som uppnår godtagbara kunskaper utifrån läroplanen i alla ämnen alla åldrar ökar. Elevernas upplevelse av stimulerande undervisning, trygghet och studiero är av stor betydelse för lärandet.
Vilka konkreta resultat är önskvärda inom målområdet?	Andelen elever som uppnår gymnasiebehörighet ökar.
Prioriterade åtgärder för måluppfyllelse	Tät uppföljning med redovisningskrav kring vilka åtgärder som genomförts på nivåerna individ, grupp och organisation.



Sammanfattande analys och slutsatser som motiverar ovanstående ställningstagande vad gäller måluppfyllelsen

I avstämningen vid betygssättningen för elever i kommunens egna skolor december 2021 har detta läsårs elevkull högre behörighetsgrad än elevkullen från föregående läsår. Andelen elever som i terminsbetyget hösten 2021 nådde behörighetskraven för gymnasiet var 57,1 %. Tendensen varje läsår är att slutbetygen blir något högre än höstterminsbetyget i 9:an. Målsättningen utifrån behörighetsperspektivet kan inte anses uppnått när så pass låg andel uppnår behörighet till gymnasiet.

Elevernas upplevelse av trygghet, studiero och stimulerande undervisning undersöks under vårterminen, men vid tidpunkten för tertialrapport 1 har resultaten från undersökningen inte sammanställts och presenterats ännu, varför dessa resultat inte kan utgöra underlag för bedömning av måluppfyllelse.






Strategier och åtgärder för att förbättra (eller bibehålla) nuvarande måluppfyllelse inklusive målprognos för helår

Strategin som används för att öka behörighetsnivån hos nuvarande elevkull i årskurs 9 är tät uppföljning på individ- och gruppnivå. Lovskola både under påsklov och sommarlov genomförs, som ett komplement till ordinarie terminers undervisning, för att få fler att uppnå behörighet. Ytterligare insatser sker inom ramen för sektorns systematiska kvalitetsarbete, där positiva effekter förväntas i det längre perspektivet. Det är dock inte rimligt att anta att de insatserna ger en tydlig effekt på nuvarande årskurs 9. Att få en hel elevkulls kunskapsresultat att förbättras kräver långsiktiga insatser och arbete över tid. Mycket av arbetet i Lilla Edets skolor handlar dessutom att motverka att elever misslyckas i skolgången. Det behöver ske från första dagen i grundskolan och kan inte justeras mer än marginellt det sista grundskoleåret. Prioriterade insatser är bland annat tidig läsinläring och språkutveckling.


Tendensen varje läsår är ändå att slutbetygen blir något högre än höstterminsbetyget i 9:an, därav blir prognosen något bättre än nuläget.

Aktiviteter för en aktiv och trygg fritid samt hälsosamma kostvanor pågår parallellt och ska bidra till förbättrade skolresultat.

5.1 Uppföljning av uppdrag till nämnd och förvaltning

-  Uppdraget är eller beräknas bli färdigställt innan årets slut.
-  Uppdraget kommer att vara delvis färdigställt vid årets slut.
-  Uppdraget beräknas inte bli färdigställt innan årets slut.

Kommunfullmäktige har för verksamhetsåret 2022 gett nämnden följande uppdrag:

Uppdrag	Status	Kommentar	Prognos
1. Kommunen ska vara digitaliserad 2022	Pågående	Intern kommunikation och samarbete välutvecklat inom Teams. Digitala stödsystem på plats för tjänstepersoner. Kommunikationsytor mellan tjänstepersoner och brukare på plats. E-tjänster för brukare har utökats, till exempel förskoleappen. Infrastruktur med hårdvara och nätverk håller inte måttet, en långsiktig plan är påbörjad. Soltak är nyckeln. Inom Kulturskolan har man infört en digital plattform, StudyAlong, där man kommunicerar med elever och vårdnadshavare. Inom biblioteket hittar man ständiga nya lösningar och verktyg för att arbeta digitalt för att	



		främja läsandet och för att nå nya målgrupper. Alla kulturaktiviteter som behöver bokas görs digitalt genom exempelvis Billetto. Programverksamheten annonseras digitalt via kommunens hemsida (evenemangskalendern) och via sociala medier. En strategi har beslutats 24 mars, 2022 för fortsatt digitalisering av verksamheterna.	
2. Rikta folkhälsoarbetets åtgärder mot fullmäktiges målområde ökad hälsa och välbefinnande	Påbörjad	Samverkansarbete är uppstartat och pågående på flera nivåer mellan förskola, skola, socialtjänst och folkhälsosamordnare i syfte att samla och rikta resurser mot barn och unga.	
3. Ett Lilla Edet fritt från våld	Pågående	Samverkansarbete mellan skolan, socialtjänsten, Nya Skolan, Ungdomsmottagningen och Ungdomsteamet är etablerat sedan tidigare. Insatser under skoltid riktade till barn och unga genomförs. Insatser riktade till personal i de samverkande verksamheter genomförs. Insatser riktade till ungdomars vårdnadshavare genomförs också.	
4. Implementera Skottlandsmodellen för att fånga upp och ge ett samlat stöd för barn- och unga	Påbörjad	En projektgrupp arbetar med att skapa en modell för Lilla Edets medarbetare. En kartläggning har genomförts under senhöst 2021 och våren 2022. Härefter ska modellen skapas.	

Bildningsnämnden har för verksamhetsåret 2022 gett förvaltningen följande uppdrag:

Uppdrag	Status	Kommentar	Prognos
1. Strategisk kompetensförsörjning	Påbörjad/pågående	Ett tätt samarbete med de båda lärarfacken är under hösten 2021 uppstartat och i samverkan har parterna valt att först satsa på området behålla (ARUBA). Detta ska leda till att parterna under våren 2022 har ett tydligare underlag som beskriver medarbetarnas syn på sin arbetssituation. Handlingsplan ska arbetas fram under sommaren och kunna verkställas under hösten 2022. Förberedelse pågår att bredda arbetsmodellen till att omfatta även Kommunals och Visions områden.	

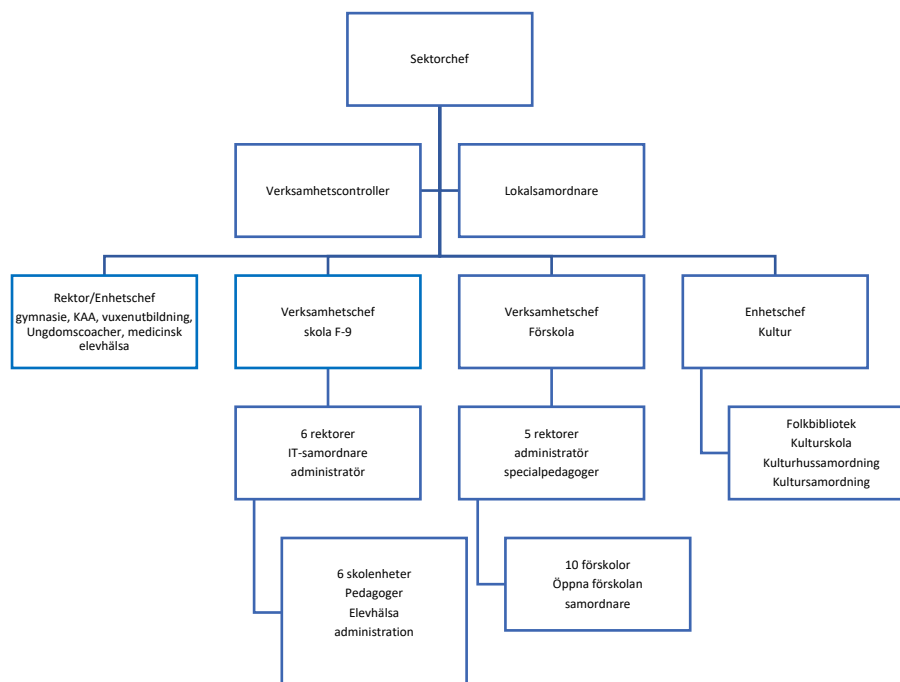


2. Språkutveckling och läskunnighet i tidiga år	Pågående	Förskolorna arbetar sedan ett par år med olika utvecklingsarbeten och projekt med inriktning språkutveckling. Förskolorna använder även förskoleklassens kartläggningsmaterial som underlag i den pedagogiska verksamheten. Skolornas arbete med tidig läsinlärning och språkutveckling beskrivs under rubrik 1.3.2 ovan.	
3. Lokalförsörjning	Pågående	Ett systematiskt arbete med lokalförsörjningsfrågor sker i Bildningsnämnden. Volymökningar i både förskola och skola ställer krav på effektiv användning av lokaler, samt utökning av lokalbeståndet. Ett flertal projekt pågår. Ny förskola på Ström, om- och tillbyggnation på Fuxernaskolan och Strömsskolan pågår och planeras. Ny F-6-skola i Lödöse planeras.	
4. Arbeta med att stimulera till ett brett fritids- och kulturliv i kommunen	Påbörjad	Arbetet med att stimulera ett brett kulturliv är ett ständigt pågående arbete. Under våren har kommunfullmäktige antagit en kulturstrategi som ska visa vägen. Särskilt prioriterade är barn- och unga. Kulturskolan erbjuder olika kulturella aktiviteter för barn och unga som exempelvis att spela instrument, sång, rytmik, film, dans, bild och form mm. Genom kulturhusets programverksamhet erbjuds ett brett utbud av olika arrangemang som teater, film, författarbesök, konserter mm.	
5. Stödja föreningars och enskildas arbete inom fritids- och kulturlivet	Pågående	Vi stödjer med lokaler i olika sammanhang och bjuder in till att samverka vid olika arrangemang t.ex. nationaldagsfirande. Kulturlivet stöds genom ett samverka med ett flertal olika aktörer samt de kulturaktiviteter vi bedriver i egen regi. En mängd detaljer finns här att ta del av som beskrivs i kommunens Kulturprogram.	



6. Personalredovisning

Personalkategorierna inom sektor Bildning spänner över ett brett spektrum. Främst består bemanningen av pedagogisk personal som arbetar med barn och elever i förskola, skola och kulturskola. Inom sektorn finns även administrativt stöd både på förvaltningsnivå och på enhetsnivå.



6.1 Personalnyckeltal

Förskolan	2021 Jan-Apr	2021 Jan- Dec	2022 Jan- Apr
Antal tillsvidareanställda	133 st	127st	139 st
Antal tidsbegränsade	32 st	43 st	44 st
Andel kvinnor	98,2%	97,1%	97,8%
Andel deltidsanställningar	12,1%	11,2%	13,1%
Antal tjänster i årsarbetare	158,7 st	164,48	175,83st
Övertidsuttag - redovisat i tkr	7 tkr	37 tkr	6 tkr
Fyllnadstidsuttag - redovisat i tkr	50 tkr	79 tkr	21 tkr
Antal avgångar	3 st	20 st	4 st
Total sjukfrånvaro baserat på ordinarie arbetstid	8,4%	9,0%	9,6%
Total sjukfrånvaro omvandlat till helårsarbetare	4,3 st	14,4 st	10,03 st
Andel långtidssjukfrånvaro	22,7%	28,9%	27,9%

Analys

En utökning av personal har under perioden skett kopplat till volymökningarna. Inga större orosmoln finns men fortsatt fokusområde är att minska på omsättningen av personal i förskola. Fortsatt utökning av personal riktad mot volymökningar och minskning av antal barn per vuxen i förskolan är planerad och rekrytering påbörjas under maj-juni 2022.



Slutsatser

Ett fortsatt aktivt arbete inom området Behålla pågår i samverkan med lärarfacken. Under våren sker insamling av underlag som blir arbetsmaterial under hösten 2022. Målet är att minska på omsättning av personalgrupperna och att utöka personalstyrkan.

Grundskolan	2021 Jan-Apr	2021 Jan- Dec	2022 Jan- Apr
Antal tillsvidareanställda	182 st	184 st	184 st
Antal tidsbegränsade	35 st	35 st	39 st
Andel kvinnor	78,8%	75,8%	75,8%
Andel deltidsanställningar	11,1%	10,0%	12,6%
Antal tjänster i årsarbetare	210,53 st	213,28 st	214,63 st
Övertidsutttag - redovisat i tkr	31 tkr	140 tkr	106 tkr
Fyllnadstidsutttag - redovisat i tkr	21 tkr	70 tkr	116 tkr
Antal avgångar	1 st	13 st	2 st
Total sjukfrånvaro baserat på ordinarie arbetstid	7,4%	6,9%	7,6%
Total sjukfrånvaro omvandlat till helårsarbetare	5,1st	14,4	5,3
Andel långtidssjukfrånvaro	38,9%	36,4%	31,6%

Analys

Inga större förändringar har skett i personalsiffrorna i grundskolan jämfört med samma period förra året. Övertidsuttag och fyllnadstidsuttaget är högre denna period, vilket är en följd av Coronaperioderna under 2021 och 2022. Det har arbetats fler övertidstimmar och mertidstimmar på grund av Coronapandemin och dessa har betalats ut i slutet av 2021 och i början av 2022.

Slutsatser

Verksamheten är relativt stabil, även om vis ser en viss utökning av antalet medarbetare. Utökningen är kopplad till att det blir fler och fler elever i kommunens skolor. Avgångarna i grundskolan sker oftast i samband med sommaren och läsårsbyten och en låg siffra är därför väntad i tertial 1.

Stödfunktioner (Elevhälsa & adm)	2021 Jan-Apr	2021 Jan- Dec	2022 Jan- Apr
Antal tillsvidareanställda	10 st	14st	15 st
Antal tidsbegränsade	2 st	1st	1 st
Andel kvinnor	83,3%	80,0%	81,3%
Andel deltidsanställningar	12,1%	13,3%	12,5%
Antal tjänster i årsarbetare	11,10 st	14,4 st	15,4
Övertidsutttag - redovisat i tkr	3 tkr	3 tkr	16 tkr
Fyllnadstidsutttag - redovisat i tkr	0 tkr	2 tkr	9 tkr
Antal avgångar	1 st	1st	1 st
Total sjukfrånvaro baserat på ordinarie arbetstid	15,1%	11,4%	7,6%
Total sjukfrånvaro omvandlat till helårsarbetare	0,6 st	1,5 st	0,36
Andel långtidssjukfrånvaro	73,6%	81,9%	96,0%



Analys

Inga särskilda avvikelser finns att redovisa. Vakanser och ändringar i gruppen ger det något lägre antalet anställda vid mätpunkten vid T1 2021.

Slutsatser

Gruppen är stabil med låg omsättning.

Kultur & fritid	2021 Jan-Apr	2021 Jan- Dec	2022 Jan- Apr
Antal tillsvidareanställda	15 st	13st	12 st
Antal tidsbegränsade	0 st	7st	6 st
Andel kvinnor	60,0%	55,0%	55,6%
Andel deltidsanställningar	26,7%	40,0%	22,2%
Antal tjänster i årsarbetare	12,55 st	15,05 st	15,75
Övertidsuttag - redovisat i tkr	1 tkr	93 tkr	9 tkr
Fyllnadstidsuttag - redovisat i tkr	28 tkr	48 tkr	0 tkr
Antal avgångar	1 st	5 st	3 st
Total sjukfrånvaro baserat på ordinarie arbetstid	5,5%	4,4%	11,3%
Total sjukfrånvaro omvandlat till helårsarbetare	0,2 st	0,7	0,59 st
Andel långtidssjukfrånvaro	0,0%	0,0%	31,9%

Analys

Ett fåtal personer i arbetsgruppen får högt genomsnitt i procent när en blir långtidssjukskriven. Inga övriga avvikelser finns att redovisa.

Slutsatser

Utfallet är stabilt över tid vad gäller sjukskrivningar och sjukfrånvaro.



7. Uppföljning av nämndens ekonomi

Bildningsnämnden, mnkr	Utfall 2021 Jan- April	Utfall 2022 Jan- April	Budget 2022 Jan- April	Avvikel se	Utfall 2021	Progno s 2022	Budget 2022	Progno s avvikel se
Intäkter	16,1	17,5	13,7	3,7	49,4	47,9	41,2	6,7
Kostnader	-134,1	-137,5	-142,6	5,1	-410,8	-422,5	-427,8	5,3
Nettokostnad	-118,0	-120,0	-128,9	8,9	-361,4	-374,6	-386,6	12,0

Kommentar utfall jämfört med budget till och med tertialet

För perioden så gör sektor Bildning ett positivt resultat på 8,9 mnkr. Överskottet förklaras av högre intäkter för perioden på 3,7 mnkr. Detta avser kompensation för sjuklönekostnader av coronapandemin, intäkt ifrån Skolverket gällande skolmiljarden som betalas ut 2 gånger per år samt högre intäkter för taxor och avgifter baserade på volymökningar främst på förskolan. Verksamhetens kostnader gör även ett överskott på kostnadssidan. Överskottet avser mindre kostnader för bland annat köpa platser och tilläggsbelopp för perioden.

Kommentar prognos jämfört med budget för helår

På helår prognostiseras nämndens resultat att göra ett positivt överskott på 12 mnkr. Prognosen visar ett överskott på intäkter på 6,7 mnkr och 5,3 mnkr på kostnadssidan.

Kommentar förändring 2022 jämfört med 2021 för tertialet och helår

För perioden har så har verksamhetens intäkter ökat med 8% i jämförelse med föregående år vilket avser en ökning på 1,4 mnkr. Nämndens totala kostnader har under samma period föregående år ökat med 2,4% vilket avser 3,4 mnkr. Verksamhetens totala resultat för perioden har ökat med 2 mnkr mellan 2022 och 2021 vilket avser en total kostnadsökning på 2%. Jämfört med föregående år prognostiseras sektor bildning en kostnadsökning på 13,2 mnkr vilket avser en kostnadsökning på 3,5%.

7.1 Drift

Periodens resultat, mnkr	Utfall 2021 Jan- April	Utfall 2022 Jan- April	Budget 2022 Jan - April	Avvikel se	Utfall 2021	Progno s 2022	Budget 2022	Progno s avvikel se
Verksamhet Grundskola								
Intäkter	8,6	9,4	8,0	1,4	28,0	27,6	23,9	3,7
Lokalkostnader	-8,4	-8,0	-9,0	1,0	-25,4	-25,9	-26,9	1,0
Personalkostnader	-37,5	-38,1	-40,0	1,9	-116,7	-121,0	-120,0	-1,0



Köpta platser	-11,1	-13,2	-12,9	-0,3	-35,5	-39,1	-38,6	-0,5
Övriga kostnader	-6,9	-7,4	-6,1	-1,4	-18,4	-18,7	-18,2	-0,5
	-55,3	-57,2	-59,9	2,7	-168,0	-177,1	-179,8	2,7
Verksamhet Förskola								
Intäkter	5,4	6,4	4,6	1,8	14,8	16,2	13,7	2,4
Lokalkostnader	-4,1	-4,4	-4,2	-0,2	-12,6	-12,6	-12,6	0,0
Personalkostnader	-24,3	-26,6	-25,7	-0,9	-76,5	-78,0	-77,0	-1,0
Köpta platser	-8,1	-7,5	-8,2	0,6	-24,5	-24,6	-24,6	0,0
Övriga kostnader	-1,3	-1,5	-1,4	-0,1	-4,6	-4,2	-4,1	-0,1
	-32,4	-33,5	-34,8	1,3	-103,4	-103,2	-104,5	1,3
Verksamhet Gymnasiet								
Intäkter	0,6	0,8	0,6	0,1	3,0	2,3	1,9	0,4
Personalkostnader	-0,2	0,0	0,0	0,0	-0,7	0,0	0,0	0,0
Köpta platser	-19,9	-18,6	-20,6	2,0	-57,6	-56,9	-61,9	5,0
Transporter	-1,8	-0,9	-1,7	0,8	-2,7	-3,5	-5,0	1,5
	-21,4	-18,8	-21,7	2,9	-57,9	-58,1	-65,0	6,9
Verksamhet Övergripande								
Intäkter	0,4	0,4	0,3	0,2	1,2	0,8	0,8	0,0
Lokalkostnader	-0,5	-0,2	-0,1	-0,1	-1,5	-0,4	-0,4	0,0
Personalkostnader	-1,0	-4,8	-4,0	-0,8	-11,0	-13,0	-12,0	-1,0
Köpta platser	-0,8	-1,5	-3,7	2,2	-3,8	-8,1	-11,1	3,0
Övriga kostnader	0,7	-1,3	-0,8	-0,5	-3,0	-3,4	-2,4	-1,0
	-1,2	-7,4	-8,4	1,0	-18,1	-24,1	-25,2	1,0
Verksamhet Kultur och fritid								
Intäkter	0,7	0,4	0,3	0,1	2,2	1,0	0,9	0,1
Lokalkostnader	-1,2	-1	-1	0	-2,2	-2,3	-2,3	0
Personalkostnader	-2,1	-2,1	-2,5	0,4	-7,1	-7,1	-7,5	0,3
Köpta platser	0,0	0	0	0	0	0,0	0	0
Övriga kostnader	-0,6	-0,7	-1	0,4	-3,8	-3,7	-3,3	0
	-3,2	-3,1	-4	1	-10,8	-12,1	-12,1	0
Total nettokostnad	-113,4	-120,0	-128,8	8,9	-358,2	-374,6	-386,6	12,0



7.1.1 Grundskola

Kommentar utfall jämfört med budget till och med tertialet

Grundskoleverksamheten gör för perioden ett positivt resultat på 2,7 mnkr. Överskottet beror på högre intäkter för perioden. 1 mnkr är ersättning för sjuklönekostnader sista kvartalet 2021 och årets 3 första månader samt 0,4 mnkr avseende skolmiljarden. Verksamhetens lokalkostnader visar för perioden ett positivt resultat på 1 mnkr, detta avser budgeterad kostnad för prisindex för helår som kommer först månaderna efter tertialet samt en budgeterad kostnad för en lokal som inte längre belastar sektorn. Personalkostnaderna visar för perioden ett positivt överskott på 1,9 mnkr. Köpta platser och övriga kostnader gör tillsammans en negativ avvikelse för perioden på -1,7 mnkr. Avvikelsen avser kostnader för perioden som är budgeterade helår -1,4 mnkr och ökade kostnader för köpta platser på -0,3 mnkr

Kommentar prognos jämfört med budget för helår

För helår är grundskolans verksamhet prognos ett positivt resultat på 2,7 mnkr i jämförelse med budget. Prognosen avser 1,5% av verksamhetens totala budget och avser främst högre intäkter än budgeterat, detta beror på att intäkterna inte var beslutade att tillfalla verksamheten i budgetarbetet. Prognosen för verksamhetens totala kostnader visar -1 mnkr.

Kommentar förändring 2022 jämfört med 2021 för tertialet och helår

För samma period föregående år så är verksamhetens totala kostnadsökning 1,9 mnkr, detta är en total kostnadsökning på 3%. På helår prognostiseras en total kostnadsökning på 9,1 mnkr jämfört med föregående år vilket avser en total kostnadsökning på 5%.

7.1.2 Förskola

Kommentar utfall jämfört med budget till och med tertialet

För perioden så gör förskoleverksamheten en positiv avvikelse på 1,3 mnkr. Överskottet beror på högre intäkter för perioden på 1,8 mnkr. 1,1 mnkr är ersättning för sjuklönekostnader sista kvartalet 2021 och årets 3 första månader. 0,2 mnkr är högre intäkter för förskole avgifter på grund av volymökning, även 0,5 mnkr i ersättning ifrån Skolverket. Verksamhetens kostnader för en total negativ avvikelse på -0,6 mnkr vilket främst avser högre personalkostnader för perioden hänvisade till volymökningar.

Kommentar prognos jämfört med budget för helår

På helår är förskoleverksamhetens prognos en positiv avvikelse på 1,3 mnkr jämfört med budget. Prognosen avser 1,5% av verksamhetens totala budget.

Kommentar förändring 2022 jämfört med 2021 för tertialet och helår

För samma period föregående år så är verksamhetens totala kostnadsökning 1,1 mnkr, detta är en total kostnadsökning på 3%. På helår prognostiseras en kostnadsminskning på 0,2 mnkr jämfört med föregående år.



7.1.3 Gymnasiet

Kommentar utfall jämfört med budget till och med tertialet

För perioden så gör gymnasiet ett positivt resultat på 2,9 mnkr. Resultatet beror på längre kostnader för köpta platser än budgeterat för perioden samt längre kostnader för transporter.

Kommentar prognos jämfört med budget för helår

Prognosen för gymnasieverksamheten är en positiv avvikelse på 6,9 mnkr. Överskottet beror på högre budgeterade kostnader för köpta platser.

Kommentar förändring 2022 jämfört med 2021 för tertialet och helår

För samma period föregående år så visar 2022 ett mindre utfall för perioden. Totalt för helåret så prognostiseras en kostnadsökning på 0,2 mnkr jämfört med föregående år.

7.1.4 Övergripande

Kommentar utfall jämfört med budget till och med tertialet

Övergripande verksamhet innefattar nämnds övergripande och vuxenutbildningen. För perioden gör verksamheten ett positivt överskott på 1 mnkr. Intäkterna visar för perioden ett överskott på 0,2 mnkr. Övriga kostnader gör en negativ avvikelse på -1,4 mnkr vilket avser högre kostnader för personal på -0,8 mnkr och högre kostnader för transporter än budgeterat på -0,5 mnkr. På grund av lägre kostnader än budgeterat för tilläggsbelopp på 2,2 mnkr blir det totala utfallet ett överskott.

Kommentar prognos jämfört med budget för helår

Det prognostiserade resultatet för verksamheterna på helår är ett överskott på 1 mnkr.

Kommentar förändring 2022 jämfört med 2021 för tertialet och helår

På grund av organisationsförändring är inte utfallet jämförbart med föregående år.

7.1.5 Verksamhet Kultur och Fritid

Kommentar utfall jämfört med budget till och med tertialet

Intäkterna innehåller erhållna bidrag pga. sjukdom, vilket är obudgeterat. Avvikelsen av personalkostnaderna orsakas främst av vakanser inom flera av verksamheterna, men tjänsterna fylls succesivt. När det gäller de övriga kostnaderna så har ännu inget bidrag gått ut avseende Lödöse museum och nivån på inköp av media till biblioteket är hittills lågt.

Kommentar prognos jämfört med budget för helår

Prognosen är ett utfall i linje med budget

Kommentar förändring 2022 jämfört med 2021 för tertialet och helår

Intäkterna är lägre i år, främst beroende på att bidragsintäkterna inte är lika höga samt att både intäkter och kostnader kopplade till Lödöse museum fanns föregående år men inte under 2022. Verksamheten inom kulturhuset är högre än föregående år, då ansvaret övergick i kommunal regi.



7.2 Investeringar

Pågående projekt	Utgifter sedan projektstart				Varav: årets investeringar					
	Besluttad tot.budget	Ack. tot. nettoutgift	Prognos tot. nettoutgift	Prognos avvikelse	Årsbudget	Resultat-överföring	Utgifter	Inkomster	Summa	Avvikelse
Maskiner och inventarier										
Inventarier öppna förskolan	0	82	0	0	0	0	1,8	0	84	
Möbler K-Hus	0	0	0	0	0	0	32	0	32	
Utemiljö Nygårds förskola	0	0	0	0	0	0	75	0	75	
Köksrenovering Fuxerna F-6	0	0	0	0	0	0	46	0	46	
Utveckling kulturhuset Eden	474	402	474	0	120	0	48	0	48	72
Summa maskiner och inventarier	474	484	474	0	120	0	203	0	285	72

Färdigställda projekt	Summa investering
Lärmiljö inomhus Klosterängen	46
Specialmöbler och utrustning grundsärskolan	25
Utomhusmiljö Fuxerna förskola	34
Utomhusmiljö Fågelstigens förskola	27
Investering pedagogisk utemiljö Hjärtum Fsk	40
Investering pedagogisk innemiljö Ekaråsen Fsk	28
Investering pedagogisk utemiljö Ekaråsen Fsk	29
Inventarier Solgatan förskola	12
Inventarier öppna förskolan	82
Summa maskiner och inventarier	277



Kommentar färdigställda och pågående projekt.

Årets pågående projekt är eftersläpande fakturor ifrån föregående år. Projekten avslutas under året. Årets färdigställda projekt blev färdiga årsskiftet mellan 2021 och 2022.



Bildningsnämndens arbetsutskott protokoll 2022-05-17

§ 39

Systematiskt kvalitetsarbete 2021/2022

Dnr BIN 2022/39

Sammanfattning

Som huvudman för skolverksamheten har Lilla Edets kommun ett ansvar för att följa upp utbildningen och att skapa förutsättningar för att utbildningen kan bedrivas utifrån skolförfattningarna. Uppföljningarna ska ske systematiskt. Förvaltningen har sammanställt läsårets andra uppföljningsrapport vilken redovisas för bildningsnämnden.

I huvudmannens systematiska kvalitetsarbete innehåller uppföljningsrapport 2 följande områden:

- Trygghet och studiero i förskolan
- Redovisning och analys av GR-enkäten
- Antal placeringar i förskola
- Barngruppers storlek i förskola
- Personaltäthet i förskola
- Andel behöriga förskollärare
- Personaltäthet i fritidshem och skola
- Behörighet i fritidshem och skola
- Klasstorlekar i förskoleklass och grundskola

Beslutsunderlag

Tjänsteskrivelse, daterad 2022-04-26

Uppföljningsrapport 2, daterad 2022-05-05

Ekonomiska konsekvenser

Endast information.

Sociala konsekvenser

Endast information.

Arbetsutskottets beslutsförslag till bildningsnämnden

Bildningsnämnden antecknar informationen



Systematiskt kvalitetsarbete - Uppföljningsrapport 2

Dnr BIN 2022/39

Sammanfattning

Som huvudman för skolverksamheten har Lilla Edets kommun ett ansvar för att följa upp utbildningen och att skapa förutsättningar för att utbildningen kan bedrivas utifrån skolförfattningarna. Uppföljningarna ska ske systematiskt. Förvaltningen har sammanställt läsårets andra uppföljningsrapport vilken redovisas för bildningsnämnden.

I huvudmannens systematiska kvalitetsarbete innehåller uppföljningsrapport 2 följande områden:

- Trygghet och studiero i förskolan
- Redovisning och analys av GR-enkäten
- Antal placeringar i förskola
- Barngruppers storlek i förskola
- Personaltäthet i förskola
- Andel behöriga förskollärare
- Personaltäthet i fritidshem och skola
- Behörighet i fritidshem och skola
- Klasstorlekar i förskoleklass och grundskola

Beslutsunderlag

Tjänsteskrivelse, daterad 2022-04-26
Uppföljningsrapport 2, daterad 2022-05-05

Ekonomiska konsekvenser

Endast information.

Sociala konsekvenser

Endast information.

Arbetsutskottets beslutsförslag till bildningsnämnden

Bildningsnämnden antecknar informationen

Anders Nordgren
Verksamhetschef
anders.nordgren@lillaedet.se

Ester Ivarsbo
Tf Verksamhetschef
ester.ivarsbo@lillaedet.se

Systematiskt kvalitetsarbete – Uppföljningsrapport 2 Läsåret 2021/2022

Dnr: BIN2022/39

2022-05-06

Framtagen av:

Ester Ivarsbo
Tf Verksamhetschef förskola
Sektor Bildning

Anders Nordgren
Verksamhetschef skola
Sektor Bildning



LILLA EDETS
KOMMUN



Innehållsförteckning

1.	Förskola	3
1.1	Verksamhetsbeskrivning och organisation	3
1.2	Statistik	3
1.3	GR-enkäten 2022	3
1.3.1	Bakgrund	3
1.3.2	Metod	3
1.3.3	Redovisning och beräkning	3
1.3.4	Svarsfrekvens	4
1.3.5	Frågeområden - Jämförelse och analys	4
1.3.6	Slutsats	5
2	Grundskola, grundsärskola, förskoleklass samt fritidshem	6
2.1	Verksamhetsbeskrivning och organisation	6
2.2	Klasstorlekar	6
2.2.1	Grundsärskola	6
2.2.2	Fritidshem	6
2.2.3	Förskoleklass	6
2.2.4	Grundskola 1-9	7
2.3	Personaltätet	7
2.3.1	Fritidshem	7
2.3.2	Förskoleklass	7
2.3.3	Grundskola 1-9	7
2.4	Behörighet	7
2.4.1	Fritidshem	7
2.4.2	Förskoleklass	7
3.1.1	Grundskola 1-9	7



1. Förskola

1.1 Verksamhetsbeskrivning och organisation

I Lilla Edet finns 10 kommunala förskolor. De kommunala förskolorna består av två till fem avdelningar. Det finns i nuläget inga familjedaghem i kommunal verksamhet. Det finns fem rektorer som ansvarar för de olika förskolorna. I område söder finns det 4 förskolor (Ryrsjön, Nygård, Gossagården och Klosterängen). Här ansvarar två rektorer gemensamt för de fyra förskolorna. I område centrum (Ekaråsvägen, Fågelstigen och Fuxerna samt Hjärtum) så ansvarar en rektor för Fågelstigen och Fuxerna och en rektor för Ekaråsvägen och Hjärtum. I område väster (Solgatan och Västerlanda) ansvarar en rektor för verksamheten.

I denna rapport ingår inte fristående förskola.

1.2 Statistik

Statistiken redovisar antalet barn inskrivna den 15 april 2022.

Förskola	Lilla Edet 2022
Barn, totalt antal inskrivna barn i kommunal regi	767
Barngrupp, antal barn per barngrupp, kommunal regi	19,7
Personaltäthet, antal barn per heltidstjänst, kommunal regi	5
Förskollärartäthet, antal barn per förskollärartjänst kommunal regi	9,1
Andel (%) heltidstjänster med förskollärlägitimation, kommunal regi	46,3

1.3 GR-enkäten 2022

1.3.1 Bakgrund

Likt tidigare år innefattar GR-enkäten samtliga medlemskommuner i Göteborgsregionen och vänder sig till vårdnadshavare som har sitt barn i förskola eller pedagogisk omsorg.

1.3.2 Metod

Undersökningen genomfördes mellan 17 januari och 23 februari 2022 via epost eller via post. Enkäten var tillgänglig på svenska, arabiska, dari, engelska, somaliska och tigrinja.

1.3.3 Redovisning och beräkning



I uppföljningsrapport 2 till nämnden redovisas jämförelsevärde per frågeområde mellan Lilla Edets kommun och Göteborgsregionen på kommunnivå. Frågeområdet är en sammanställning av frågor inom varje område och redovisas som ett medelvärde. Värdet kan ligga mellan 1 och 5, där 1 är minst positivt och 5 är mest. Personer som har svarat ”vet ej” exkluderas ur medelvärdet.

I rapporten redovisas även högst andel höga respektive låga betyg, högst andel ”vet ej” samt ”viktigaste frågorna” (vårdnadshavare fick ta ställning till vilka frågor som är viktigast för de, som mest fick man ange fem frågor).

För att säkra respondenternas anonymitet redovisas inga frågor där antalet svarande är färre än sju.

1.3.4 Svarsfrekvens

Rapporten i Lilla Edets kommun bygger på svar från 232 vårdnadshavare av 575 vilket ger en svarsfrekvens om **40%**. **54%** av de uppgav att barnets kön var pojke och **44%** flicka, **2%** valde att inte uppges kön på barnet. Av de vårdnadshavare som svarade var **65%** kvinnor, **24%** män, **2%** annat/ville inte svara och **10%** uppgav att de var två som svarade på enkäten.

1.3.5 Frågeområden - Jämförelse och analys

Högst andel höga betyg

Nedanstående tre frågor har vårdnadshavarna svarat mest positivt (andelen som presenteras är andelen som svarat 4 eller 5):

”Mitt barn trivs på förskolan” **94%**

”Mitt barn känner sig tryggt på förskolan” **91%**

”Mitt barns förskola uppmuntrar till lek, utveckling och lärande” **91%**

Högst andel låga betyg

Nedanstående tre frågor har svarat mest negativt (andelens som presenteras är andelen som svarat 1 eller 2):

”Mitt barns förskola har en utemiljö som är inspirerande och inbjudande” **15%**

”Utvecklingssamtalet ger mig möjlighet till en god dialog kring mitt barns trivsel, utveckling och lärande” **14%**

”Förskolan informerar om mål och innehåll i utbildningen” **11%**

Högst andelen ”vet ej”

Nedanstående tre frågor där vårdnadshavarna har svarat alternativet ”vet ej” i högst utsträckning:

”Jag upplever att mitt barn får använda digitala verktyg på ett sätt som stimulerar utveckling och lärande” **35%**

”... förståelse för hur egna handlingar kan påverka miljön och bidra till en hållbar utveckling” **26%**



”Barnen ges lika möjligheter att utvecklas oberoende av kön, etnisk tillhörighet, religion eller funktionsnedsättning” **26%**

Viktigaste frågorna

Nedanstående frågor anser vårdnadshavarna vara viktigast:

”Mitt barn känner sig tryggt på förskolan” **81%**

”Mitt barn trivs på förskolan” **79%**

”Mitt barn känner den personal som möter de på förskolan” **45%**

”Jag känner mig trygg med att mitt barn blir väl omhändertaget på förskolan” **33%**

”Personalen bemöter mitt barn på ett sätt som passar barnet” **30%**

Kön

Generellt är vårdnadshavare till flickor mer positiva till förskolan än vårdnadshavare till pojkar. Skillnaden är dock marginell.

De frågeområden som skiljer sig mest mellan könen är:

”Jag är nöjd med mitt barns förskola”

Andelen positiva flickor **90%**

Andelen positiva pojkar: **79%**

”Jag kan rekommendera mitt barns förskola till andra vårdnadshavare”

Andelen positiva flickor **88%**

Andelen positiva pojkar **77%**

Trygghet

91% av vårdnadshavarna upplever att deras barn känner sig tryggt på förskolan, 3% uppger att deras barn inte känner sig trygga och 6% svarade varken eller på frågan.

1.3.6 Slutsats

Svarsfrekvensen har ökat med 4% sedan GR-enkäten 2021 vilket är positivt. Generellt är värdena höga inom samtliga områden. Lilla Edets kommun ligger fortfarande något lägre än övriga GR- kommuner men skillnaderna är marginella.

Att vårdnadshavarna upplever att barnen trivs och känner sig trygga i förskolan samt att barnen uppmuntras till lek, utveckling och lärande är positivt. Lilla Edets förskolor har under pandemin fokuserat om möjligt ännu mer på att alla barn ska känna sig trygga och få den omsorg de behöver. Detta samtidigt som alla barn ska få den utbildning som de har rätt till. Gällande de frågor som vårdnadshavarna anser som viktigast känner vi oss trygga med då svarsresultaten på dessa frågor är generellt höga.



Barnens utemiljö sticker fortfarande ut i negativ riktning vilket är på gång att åtgärdas förskola för förskola. Att vårdnadshavarna upplever att utvecklingssamtalens innehåll inte är tillfredsställande och att information utbildningens innehåll är bristfällig har förskolornas ledning tagit till sig och arbetar tillsammans med pedagogerna att förbättra. En förklaring kan vara pandemin då förskolorna har behövt anpassa utvecklingssamtalen utifrån givna restriktioner. Samtalen har genomförts utomhus, via Teams eller telefon. Fokus kommer att fortsätta riktas mot hög kvalitet på såväl på omsorg som på barnens utveckling och lärande.

2 Grundskola, grundsärskola, förskoleklass samt fritidshem

2.1 Verksamhetsbeskrivning och organisation

I Lilla Edet finns fyra kommunala grundskolor och en fristående grundskola. Kommunen ansvarar även för en grundsärskola. I samtliga grundskolor med barn i årskurs 1-6 finns även fritidshem och förskoleklasser. I denna rapport ingår inte den fristående grundskolan.

Det resultat som redovisas nedan är den senast tillgängliga officiella statistiken från Skolverket eller Kolada. I vissa fall hämtas statistiken från kommunens egna register. Sedan ett par år tillbaka redovisar Skolverket och SCB inte statistik på samma sätt som tidigare. Det går därför inte att få fram alla typer av statistik som tidigare använts i det systematiska kvalitetsarbetet. Det gäller exempelvis antal elever per lärare i förskoleklass. Viss statistik redovisas endast för en kommun som geografiskt område, vilket innebär att statistiken då även omfattar fristående skolor som ligger inom kommunen. Det går då inte att särskilja den fristående verksamheten från den kommunala vilket gör statistiken väldigt otydlig.

2.2 Klasstorlekar

2.2.1 Grundsärskola

	2021	2022
Antal elever i åk 1-6	16	22
Antal elever i åk 7-9	10	8
Antal elever i fritidshem	5	10

Grundsärskolans data hämtas ur kommunens egna register.

2.2.2 Fritidshem

	2021	2022
Antal elever	485	518
Antal avdelningar	9	10
Antal elever per avdelning (genomsnitt)	53,9	51,8

Fritidshemmets data hämtas ur kommunens egna register.

2.2.3 Förskoleklass

	2021	2022
Antal elever	173	164
Antal klasser	6*	5*
Antal elever per klass (genomsnitt)	28,8*	32,8*



* Flexibel klass/gruppindelning på någon enhet. Klasstorlek som mått är inte ett jämförbart mått.

2.2.4 Grundskola 1-9

	2021	2022
Antal elever	1172	1205
Antal klasser	56 *	56*
Antal elever per klass (genomsnitt)	20,9*	21,5*

* Flexibel klass/gruppindelning på någon enhet. Förändringar mellan åren i hur rektor väljer att organisera verksamheten gör att det blir svårt att jämföra över tid.

2.3 Personaltäthet

2.3.1 Fritidshem

	2020	2021	Riket 2021
Antal elever per anställd	11,0	10,3	11,8
Antal elever per heltidstjänst	21,0	20,4	20,6

2.3.2 Förskoleklass

Statistiskt underlag inte tillgängligt för kommunens egna verksamheter.

2.3.3 Grundskola 1-9¹

	2020	2021	Riket 2021
Elever per lärare	12,4	12,1	12,2

2.4 Behörighet

2.4.1 Fritidshem

Statistiskt underlag inte tillgängligt för kommunens egna verksamheter.

2.4.2 Förskoleklass

3 Statistiskt underlag inte tillgängligt för kommunens egna verksamheter.

3.1.1 Grundskola 1-9²

	2020	2021	Riket 2021
Lärare med pedagogisk högskoleexamen (%)	78,1 %	83,0 %	84,8 %
Samtliga lärare med lärarlegitimation och behörighet i minst ett ämne, heltidstjänster (%)	65,1 %	67,2	72,0 %

¹ Skolverkets statistik, daterad 2021-10-15

² Kolada



Bildningsnämndens arbetsutskott protokoll 2022-05-17

§ 38

Byggnation ny idrottshall Fuxernaområdet

Dnr BIN 2021/266

Sammanfattning

Bildningsnämnden och Samhällsnämnden arbetar tillsammans med byggprocessen av en ny idrottshall på Fuxernaområdet i Lilla Edet. Ett verksamhetsprogram har beslutats och lämnats till Edethus AB som underlag för framtagande av en programhandling och en kalkylhandling. Tillsammans utgör programhandlingen och kalkylhandlingen ett lokalplaneringsunderlag, som Bildningsnämnden respektive Samhällsnämnden har att besluta om, för att projektering ska kunna beställas.

Programhandlingen utgörs av en situationsplan, samt ritning av idrottshallen i två plan. Kalkylhandlingen är en uppställning av beräknade kostnader för investeringen.

Idrottshallen planeras att uppföras i souterräng med entré i plan 2. Byggnaden inrymmer utöver själva hallytan åtta fullstora omklädningsrum, två separata mindre omklädningsrum, läktare för upp till 150 åskådare, pentry med möjlighet till enklare servering samt sittplatser, utrymme för idrottlärare samt förråd för lokalvård.

Kalkylhandlingen landar i en högre summa för projektet än vad motsvarande kalkyl i förstudieskedet angav. Ökningen beror främst på kostnader kopplade till världsmarknadsläget i form av ökande energipriser, kriget i Ukraina och fortsatt ökande priser beroende på Corona. Ökningen beror även på byggnadens utökade ytor i form av läktare, terrassyta mm.

Med kalkylhandlingen som underlag har Edethus AB beräknat en årshyra på 2 775 tkr beräknat på ett 25-årigt hyresavtal. Hyran för kommunens idrottshallar fördelas mellan Samhällsnämnden (60 %) och Bildningsnämnden (40 %).

I enlighet med kommunens investeringsprocess ska berörda nämnder besluta om lokalplaneringsunderlaget och då även uppdra åt förvaltningen att av fastighetsägaren beställa att projektering och upphandling genomförs.

Projektering och upphandling innebär att:

- Beställning av projektering och upphandling sker utifrån nämndbeslut om lokalplaneringsunderlag,
- Huvudhandlingar (anbudsunderlag) utifrån val av entreprenadform tas fram,
- Förfrågningshandlingar och bygghandlingar tas fram,
- Ekonomisk kalkyl genomförs, inkl. hyreskostnad,
- Upphandling och anbudsutvärdering genomförs,
- Definitiv tidplan för projektet tas fram.



Bildningsnämndens arbetsutskott protokoll 2022-05-17

Efter genomförd projektering och upphandling återkommer ärendet till berörda nämnder att fatta beslut inför genomförandet. Om projektet då ligger inom angivna ramar utifrån behovsanalys, förstudie och beslutad investeringsbudget fattar initierande nämnd beslut om genomförande/byggstart efter samråd med berörda nämnder. Finns avvikelser ska ärendet till Kommunstyrelsen och eventuellt Kommunfullmäktige.

Beslutsunderlag

Tjänsteskrivelse daterad 2022-04-21,
Programhandling daterad 2022-04-20,
Kalkylhandling daterad 2022-04-05

Ekonomiska konsekvenser

Byggnationen av idrottshallen kommer enligt kalkylhandlingen medföra investeringskostnader på 53 475 tkr för Edethus AB. För Lilla Edets kommun medför det en hyreskostnad på 2 775 tkr/år, vilken fördelas 1 665 tkr på Samhällsnämnden och 1 110 tkr på Bildningsnämnden.

Sociala konsekvenser

De föreslagna åtgärderna skulle säkerställa att Fuxernaskolan kan hantera nuvarande elevantal samt elevökningar i linje med befolkningsprognosen. På så sätt skulle behovet av platser i högstadiåldrar i Lilla Edets kommun vara tillgodosett fram till prognosperiodens slut 2030.

De föreslagna åtgärderna skulle också säkerställa att eleverna i förskoleklass till och med årskurs 9 skulle erbjudas undervisning i ämnet idrott- och hälsa i för ändamålet anpassade lokaler, även vid en ökning av antalet elever i skolan i linje med befolkningsprognosen. Förutsättningarna för att fler elever skulle uppnå fullständiga betyg skulle förbättras genom bättre tillgång till idrottshall med tillhörande omklädningsrum.

Åtgärderna skulle även medföra möjlighet för föreningsverksamhet att få mer tillgång till idrottshall, vilket skulle förbättra förutsättningarna för de föreningar som ser behov av idrottshall som en av förutsättningarna till att utveckla sina verksamheter.

Arbetsutskottets beslutsförslag till bildningsnämnden

Bildningsnämnden godkänner och fastställer lokalplaneringsunderlaget, samt ger förvaltningen i uppdrag att beställa projektering och upphandling av Edethus AB.

Beslutet skickas för kännedom till
Maria Wagerland, sektor samhälle
Lars Wijkmark, VD Edethus AB



Lokalplaneringsunderlag Idrottshall Fuxerna

Dnr BIN 2021/266

Sammanfattning

Bildningsnämnden och Samhällsnämnden arbetar tillsammans med byggprocessen av en ny idrottshall på Fuxernaområdet i Lilla Edet. Ett verksamhetsprogram har beslutats och lämnats till Edethus AB som underlag för framtagande av en programhandling och en kalkylhandling. Tillsammans utgör programhandlingen och kalkylhandlingen ett lokalplaneringsunderlag, som Bildningsnämnden respektive Samhällsnämnden har att besluta om, för att projektering ska kunna beställas.

Programhandlingen utgörs av en situationsplan, samt ritning av idrottshallen i två plan. Kalkylhandlingen är en uppställning av beräknade kostnader för investeringen.

Idrottshallen planeras att uppföras i souterräng med entré i plan 2. Byggnaden inrymmer utöver själva hallytan åtta fullstora omklädningsrum, två separata mindre omklädningsrum, läktare för upp till 150 åskådare, pentry med möjlighet till enklare servering samt sittplatser, utrymme för idrottslärare samt förråd för lokalvård.

Kalkylhandlingen landar i en högre summa för projektet än vad motsvarande kalkyl i förstudieskedet angav. Ökningen beror främst på kostnader kopplade till världsmarknadsläget i form av ökande energipriser, kriget i Ukraina och fortsatt ökande priser beroende på Corona. Ökningen beror även på byggnadens utökade ytor i form av läktare, terrassyta mm.

Med kalkylhandlingen som underlag har Edethus AB beräknat en årshyra på 2 775 tkr beräknat på ett 25-årigt hyresavtal. Hyran för kommunens idrottshallar fördelas mellan Samhällsnämnden (60 %) och Bildningsnämnden (40 %).

I enlighet med kommunens investeringsprocess ska berörda nämnder besluta om lokalplaneringsunderlaget och då även uppdra åt förvaltningen att av fastighetsägaren beställa att projektering och upphandling genomförs.

Projektering och upphandling innebär att:

- Beställning av projektering och upphandling sker utifrån nämndbeslut om lokalplaneringsunderlag,
- Huvudhandlingar (anbudsunderlag) utifrån val av entreprenadform tas fram,
- Förfrågningshandlingar och bygghandlingar tas fram,
- Ekonomisk kalkyl genomförs, inkl. hyreskostnad,
- Upphandling och anbudsutvärdering genomförs,

- Definitiv tidplan för projektet tas fram.

Efter genomförd projektering och upphandling återkommer ärendet till berörda nämnder att fatta beslut inför genomförandet. Om projektet då ligger inom angivna ramar utifrån behovsanalys, förstudie och beslutad investeringsbudget fattar initierande nämnd beslut om genomförande/byggstart efter samråd med berörda nämnder. Finns avvikelser ska ärendet till Kommunstyrelsen och eventuellt Kommunfullmäktige.

Beslutsunderlag

Tjänsteskrivelse daterad 2022-04-21,
Programhandling daterad 2022-04-20,
Kalkylhandling daterad 2022-04-05

Ekonomiska konsekvenser

Byggnationen av idrottshallen kommer enligt kalkylhandlingen medföra investeringskostnader på 53 475 tkr för Edethus AB. För Lilla Edets kommun medför det en hyreskostnad på 2 775 tkr/år, vilken fördelas 1 665 tkr på Samhällsnämnden och 1 110 tkr på Bildningsnämnden.

Sociala konsekvenser

De föreslagna åtgärderna skulle säkerställa att Fuxernaskolan kan hantera nuvarande elevantal samt elevökningar i linje med befolkningsprognosen. På så sätt skulle behovet av platser i högstadietåldrar i Lilla Edets kommun vara tillgodosett fram till prognosperiodens slut 2030.

De föreslagna åtgärderna skulle också säkerställa att eleverna i förskoleklass till och med årskurs 9 skulle erbjudas undervisning i ämnet idrott- och hälsa i för ändamålet anpassade lokaler, även vid en ökning av antalet elever i skolan i linje med befolkningsprognosen. Förutsättningarna för att fler elever skulle uppnå fullständiga betyg skulle förbättras genom bättre tillgång till idrottshall med tillhörande omklädningsrum.

Åtgärderna skulle även medföra möjlighet för föreningsverksamhet att få mer tillgång till idrottshall, vilket skulle förbättra förutsättningarna för de föreningar som ser behov av idrottshall som en av förutsättningarna till att utveckla sina verksamheter.

Arbetsutskottets beslutsförslag till bildningsnämnden

Bildningsnämnden godkänner och fastställer lokalplaneringsunderlaget, samt ger förvaltningen i uppdrag att beställa projektering och upphandling av Edethus AB.

Anders Nordgren
Verksamhetschef
anders.nordgren@lillaedet.se

Beslutet skickas för kännedom till
Maria Wagerland, sektor samhälle
Lars Wijkmark, VD Edethus AB



Bildningsnämndens arbetsutskott protokoll 2022-05-17

§ 40

Grundläggande granskning 2021 - bildningsnämnden

Dnr BIN 2022/130

Sammanfattning

Revisionen genomför årligen en grundläggande granskning av Lilla Edets kommuns nämnder. Granskningen sammanställs i rapporten Grundläggande granskning 2021 och är ett underlag till revisionsberättelsen.

För att utveckla verksamheten har revisionen i rapporten Grundläggande granskning 2021 redovisat följande rekommendationer till Bildningsnämnden

- Upprätta målvärden för verksamhetsmålen för att öka mätbarheten
- Upprätta en riskanalys i samband med upprättande av internkontrollplan, detta i enlighet med Lilla Edets handbok för styrning och uppföljning

För att avhjälpa de brister angående målvärden som revisionen påpekat arbetar nu verksamheten med att ta fram målvärden för verksamhetsmålen och de kritiska kvalitetsfaktorerna i nämndens MOR 2022. Dessa bedöms vara klara under hösten inför MoR 2023.

De synpunkter som fanns på avsaknad av riskanalysen 2021 behöver åtgärdas och rutin finnas på plats under hösten 2022 inför MoR 2023.

Beslutsunderlag

Tjänsteskrivelse daterad 220509

Grundläggande granskning 2021 bildningsnämnden

Ekonomiska konsekvenser

Inga ekonomiska konsekvenser finns.

Sociala konsekvenser

Inga sociala konsekvenser finns.

Arbetsutskottets beslutsförslag till bildningsnämnden

Bildningsnämnden antecknar informationen och ger sektorchef i uppdrag att vidta lämpliga åtgärder.



Grundläggande granskning 2021 - bildningsnämnden

Dnr BIN 2022/130

Sammanfattning

Revisionen genomför årligen en grundläggande granskning av Lilla Edets kommuns nämnder. Granskningen sammanställs i rapporten Grundläggande granskning 2021 och är ett underlag till revisionsberättelsen.

För att utveckla verksamheten har revisionen i rapporten Grundläggande granskning 2021 redovisat följande rekommendationer till Bildningsnämnden

- Upprätta målvärden för verksamhetsmålen för att öka mätbarheten
- Upprätta en riskanalys i samband med upprättande av internkontrollplan, detta i enlighet med Lilla Edets handbok för styrning och uppföljning

För att avhjälpa de brister angående målvärden som revisionen påpekat arbetar nu verksamheten med att ta fram målvärden för verksamhetsmålen och de kritiska kvalitetsfaktorerna i nämndens MOR 2022. Dessa bedöms vara klara under hösten inför MoR 2023.

De synpunkter som fanns på avsaknad av riskanalysen 2021 behöver åtgärdas och rutin finnas på plats under hösten 2022 inför MoR 2023.

Beslutsunderlag

Tjänsteskrivelse daterad 220509

Grundläggande granskning 2021 bildningsnämnden

Ekonomiska konsekvenser

Inga ekonomiska konsekvenser finns.

Sociala konsekvenser

Inga sociala konsekvenser finns.

Arbetsutskottets beslutsförslag till bildningsnämnden

Bildningsnämnden antecknar informationen och ger sektorchef i uppdrag att vidta lämpliga åtgärder.

Leif Gardtman
Sektorchef
leif.gardtman@lillaedet.se

Grundläggande granskning 2021

Lilla Edets kommun

Mars 2022



Innehållsförteckning

Sammanfattning med rekommendationer	3
Inledning	6
Kommunstyrelsen	10
Bildningsnämnden	16
Socialnämnden	22
Samhällsnämnden	28
Bilaga: Sammanställning av revisionsfrågor för alla revisionsobjekt	34

Sammanfattning

Sammanfattande revisionell bedömning

Granskningsområde	KS	BIN	SON	SAN
Ändamålsenlighet	Grön	Gul	Grön	Gul
Ekonomiskt tillfredsställande	Grön	Grön	Gul	Grön
Intern kontroll	Grön	Grön	Grön	Grön

Rekommendationer

För att utveckla verksamheten lämnas följande rekommendationer till Bildningsnämnden, Socialnämnden och Samhällsnämnden:

- Säkerställ att nämnden upprättar målvärden för verksamhetsmålen för att öka mätbarheten.

För att utveckla verksamheten lämnas följande rekommendation till Bildningsnämnden och Samhällsnämnden:

- Säkerställ att nämnden upprättar en riskanalys i samband med upprättandet av en internkontrollplan, detta i enlighet med Lilla Edets *Handbok för styrning och kontroll*.

För att utveckla verksamheten lämnas följande rekommendation till Samhällsnämnden:

- Säkerställ att nämnden vidtar tydliga åtgärder för att nå verksamhetsmålen, samt att dessa är tillräckliga.
- Säkerställ att nämnden rapporterar arbetet med intern kontroll i enlighet med givna direktiv.

För att utveckla verksamheten lämnas följande rekommendation till Socialnämnden:

- Säkerställ att nämndens vidtagna åtgärder är tillräckliga för att nå verksamhetsmålen.
- Säkerställ att nämndens vidtagna åtgärder är tillräckliga för att nå budget i balans.

Inledning

Inledning

Bakgrund

Av kommunallagen och god revisionssed följer att revisorerna årligen ska granska alla styrelser och nämnder.

Kommunstyrelsen och nämnderna ska förvalta och genomföra verksamheten i enlighet med fullmäktiges uppdrag, lagar och föreskrifter. För att fullgöra uppdraget måste respektive organ bygga upp system och rutiner för styrning, uppföljning, kontroll och rapportering samt säkerställa att dessa rutiner tillämpas på avsett sätt. En bristfällig styrning och kontroll kan riskera att verksamheten inte bedrivs och utvecklas på avsett sätt.

Syfte och revisionsfrågor

Syftet med den översiktliga granskningen är att ge kommunens revisorer ett underlag till uttalande i revisionsberättelse. Följande övergripande revisionsfråga ska besvaras:

Har nämndens förvaltning skett på ett ändamålsenligt och från ekonomisk synpunkt tillfredsställande sätt samt med tillräcklig intern kontroll?

Granskningen omfattar följande områden:

1. Styrning, kontroll och åtgärder: översiktlig nivå
2. Måluppfyllelse för verksamheten.
3. Måluppfyllelse för ekonomin.

Därutöver sker även en kompletterande granskning inom följande område:

4. Intern kontroll

Nr 1 utgör underlag för att pröva om den interna kontrollen är tillräcklig. Övriga områden bildar underlag för att bedöma om förvaltningen sker på ett ändamålsenligt (2) och från ekonomisk synpunkt tillfredsställande sätt (3).

Revisionskriterier i granskningen utgörs främst av kommunallagen 6:6 och följsamhet till fullmäktiges uppdrag i form av mål och budget 2021.

Metod och avgränsning

Den översiktliga granskningen har skett genom dokumentanalys. I tid avgränsas granskningen i huvudsak till år 2021. I övrigt se "syfte och revisionsfrågor".

Respektive granskningsområde bedöms med hjälp av signalsystem: **grön (tillräckligt)**, **gult (delvis)** och **röd (otillräckligt)**.

Kommungemensamma direktiv

Ur dokument "Ekonomiska styrprinciper i Lilla Edets kommun" (senast reviderad 2021-04-12) samt "Riktlinjer för god ekonomisk hushållning och hantering av resultatutjämningsreserven" (senast reviderad 2021-04-12)

Delårsrapport per 31/8

Kommunstyrelsen presenterar delårsrapport för perioden januari-augusti. Rapporten innehåller delårsbokslut och årsprognos för kommunen, kommunkoncernen och respektive nämnd. Rapporten innehåller dessutom en prognos avseende måluppfyllelse av kommunfullmäktiges mål.

Årsrapport

I nämndernas årsrapport skall det lämnas en skriftlig analys och kommentar till resultatets uppkomst. Eventuella över eller underskott överförs inte till nästkommande år.

Löpande ekonomisk rapportering

Utöver de tertialvisa uppföljningarna ska respektive nämnd upprätta budgetuppföljningar (inkl. årsprognos) per den 28 februari och den 31 oktober. Varje nämnd ska i samband med behandling av budgetuppföljning ta aktiva beslut utifrån resultat och prognos. Det räcker alltså inte att lägga uppföljningen till handlingarna.

Uppföljning av mål för god ekonomisk hushållning

Uppföljning av mål för god ekonomisk hushållning skall ske både i delårsrapport och årsredovisning. Det är kommunstyrelsen som i förvaltningsberättelsen utvärderar uppfyllelsen av de mål som kommunfullmäktige fastställt. Kommunstyrelsen skall även göra en samlad bedömning huruvida god ekonomisk hushållning har uppnåtts.

Kommungemensamma direktiv

Ur dokument "Handbok för intern styrning och kontroll" (senast reviderad 2020-02-04), Reglemente för intern kontroll (senast reviderad 2019-06-17).

Intern kontroll

Den interna kontrollen avser åtgärder som bidrar till att utveckla och säkerställa funktion och kvalitet i kommunens samtliga verksamheter och därmed minska risken för avsiktliga eller oavsiktliga fel. Nämnderna ska årligen kartlägga viktiga rutiner, processer och system samt bedöma dem utifrån risk och väsentlighet. Väsentlighet- och riskanalysen är det första steget i processen och lägger grunden till hur väl arbetet med internkontroll fungerar. Den tas fram av förvaltningen och skall dokumenteras och sparas. I årshjulet för intern kontroll är januari och februari avsatta för detta.

Rapportering av intern kontroll ska till nämnd ske två gånger per år: i samband med tertiäl 2 samt i samband med årsbokslut i mars. Redovisningen skall ske som beslutsärende till nämnd och därmed diarieföras. Nämnden ska i samband med årsredovisningens upprättande rapportera resultatet från uppföljningen av den interna kontrollen inom nämnden till kommunstyrelsen.

Bildningsnämnden

Bildningsnämnden - Sammanfattning

Granskningsområde	Revisionell bedömning	Kommentar
Ändamålsenlighet <i>Baseras på revisionsfråga 5a, 6a, 7a, 8b, 8e</i>	Gul	Nämndens förvaltning har utförts på ett ändamålsenligt sätt under år 2021. Vi noterar att verksamhetsmålen är uppfyllda men med varning.
Ekonomiskt tillfredsställande <i>Baseras på revisionsfråga 5b</i>	Grön	Nämnden kan i rimlig grad verifiera att förvaltningen skett på ett från ekonomisk synpunkt tillfredsställande sätt under år 2021. Resultat mot driftbudget: +18,1 mnkr
Intern kontroll <i>Baseras på revisionsfråga 1a, 2a, 3a-c, 4a-d, 6b, 7b-c, 8a, 8c-d</i>	Grön	Den interna kontrollen hänförlig till nämndens förvaltning har varit tillräcklig under 2021. Några utvecklingsområden har identifierats.

Rekommendationer

För att utveckla verksamheten lämnas följande rekommendationer till nämnden:

- Säkerställ att nämnden upprättar en riskanalys i samband med upprättandet av en internkontrollplan, detta i enlighet med Lilla Edets *Handbok för styrning och kontroll*.
- Säkerställ att nämnden upprättar målvärden för verksamhetsmålen för att öka mätbarheten.

Bildningsnämnden

Revisionsfrågor		Bedömning	Ev. noteringar
1. Verksamhetsplan	a) Har nämnden antagit en plan för sin verksamhet?	Grön	Mål- och resursplan 2021 för nämnden finns och antogs av nämnden 2021-01-26 § 15
2. Budget	a) Har nämnden antagit en budget för sin verksamhet?	Grön	Budget återfinns i antagen mål- och resursplan som antogs av nämnden 2021-01-26 § 15
3. Mål	a) Finns mål formulerade för nämndens verksamhet?	Grön	Nämnden har beslutat om tre prioriterade mål/målområden för den egna verksamheten.
	b) Finns mål formulerade för nämndens ekonomi?	Grön	Antagen budget är att betrakta som mål för ekonomin.
	c) Är målen uppföljningsbara (mätbara)?	Röd	Nämndens verksamhetsmål specificeras inte med mätmetod. Önskade effekter presenteras, ur vilka mätmetod för vissa kan skönjas. Målvärden samt ingångslägen saknas för samtliga mål.
4. Rapportering och åtgärder	a) Har nämnden upprättat direktiv/ instruktion för rapportering till nämnden?	Gul	Kommungemensamma direktiv, se sida 8.
	b) Fokuserar rapportering på måluppfyllelse för verksamhet och ekonomi?	Grön	Ekonomiskt resultat samt måluppfyllelse för verksamhetsmålen i samtliga tertialrapporter.
	c) Vidtar nämnden tydliga åtgärder för att nå mål för verksamheten?	Grön	Måluppfyllelsen vid tertial 1 och 2 bedöms vara generellt god, eller på god väg. Prioriterade åtgärder för att nå ett mer tillfredsställande resultat presenteras.
	d) Vidtar nämnden tydliga åtgärder för att nå mål för ekonomin?	Grön	På helår prognostiseras nämndens avvikelse mot budget att uppgå till ett överskott på 1,6 mnkr. Nämndens intäkter för 2021 helår prognostiseras att vara i balans med budget varför man inte vidtar några åtgärder.

Bildningsnämnden

Revisionsfrågor		Bedömning	Ev. noteringar
5. Måluppfyllelse	a) När nämnden uppsatta mål för verksamheten?	Grön	I årsredovisningen för 2021 bedöms samtliga tre mål uppfyllda med varning (nivå 4).
	b) När nämnden uppsatta mål för ekonomin?	Grön	I den kommunövergripande årsredovisning redovisar nämnden en positiv avvikelse mot årets budget om 18,1 mnkr.

Bildningsnämnden - Intern kontroll

Revisionsfrågor		Bedömning	Ev. noteringar
6. Riskanalys	a) Har riskanalys utförts i enlighet med fullmäktiges direktiv?	Röd	Vi har i granskningen ej tagit del av någon riskanalys.
	b) Finns en dokumenterad riskanalys för intern kontroll?	Röd	Dokumenterad riskanalys återfinns ej i intern kontrollplan, tjänsteskrivelse vid beslut eller i övriga erhållna dokument.
7. Plan för intern kontroll	a) Har plan upprättats i enlighet med fullmäktiges direktiv?	Röd	I <i>Handbok för intern styrning och kontroll</i> , fastslås att en riskanalys ska genomföras inför upprättandet av internkontrollplanen. Med anledning av att ingen riskanalys genomförts har internkontrollplanen ej upprättats i enlighet med fullmäktiges direktiv.
	b) Har nämnden antagit plan för innevarande år?	Grön	Internkontrollplan 2021 upprättades vid sammanträde 2021-04-20 § 47
	c) Är planen heltäckande, dvs. omfattar den förekommande risker av olika slag?	Grön	Nämndens internkontrollplan omfattar risker av olika slag, totalt fyra.
8. Rapportering	a) Har nämnden upprättat direktiv för rapportering till nämnden?	Gul	Kommungemensamma direktiv, se sida 9.
	b) Sker rapportering till nämnden enligt direktiv?	Grön	Uppföljning vid tertiäl 2 godkändes av nämnd 2021-10-05 §86. Uppföljning vid årsbokslutet godkändes av nämnd 2022-03-01 §13.

Bildningsnämnden - Intern kontroll

Revisionsfrågor		Bedömning	Ev. noteringar
8. Rapportering	c) Fokuserar rapportering på resultat och analys?	Grön	I uppföljningen vid tertial 2 redovisas resultat och analys. Måluppfyllelsen på 2 av 3 riskområden i internkontrollplanen anses uppfyllda. Ett anses pågående. Uppföljningen vid bokslut redovisas resultat och analys. Samtliga punkter anses uppfyllda.
	d) Vidtar nämnden vid behov åtgärder utifrån lämnad rapportering?	Grön	I uppföljningen från tertial 2 beskrivs att det ej finns någon oro för den risk som är delvis uppfylld. Vid bokslutet bedöms denna grön.
	e) Sker rapportering till styrelse/fullmäktige i enlighet med fullmäktiges direktiv?	Grön	I <i>Reglemente för intern kontroll</i> beslutad av kommunfullmäktige 2019-06-17, står att nämnden i samband med årsredovisningens upprättande ska rapportera resultatet från uppföljningen av den interna kontrollen inom nämnden till styrelsen. Nämnden godkänner uppföljning av internkontroll 2021 vid sammanträde 2022-03-01 §13. Beslutet expedieras vidare till styrelsen.

Bilaga: Sammanställning av revisionsfrågor för alla revisionsobjekt

Sammanställning revisionsfrågor

Revisionsfråga	KS	BIN	SON	SAN
1. Har nämnden antagit en plan för sin verksamhet?	Grön	Grön	Grön	Grön
2. Har nämnden antagit en budget för sin verksamhet?	Grön	Grön	Grön	Grön
3. Finns mål formulerade för nämndens verksamhet?	Grön	Grön	Grön	Grön
4. Finns mål formulerade för nämndens ekonomi?	Grön	Grön	Grön	Grön
5. Är målen uppföljningsbara (mätbara)?	Grön	Röd	Röd	Röd
6. Har nämnden upprättat direktiv/ instruktion för rapportering till nämnden?	Grön	Gul	Gul	Gul
7. Fokuserar rapportering på måluppfyllelse och resultat?	Grön	Grön	Grön	Grön
8. Vidtar nämnden tydliga åtgärder för att nå mål för verksamheten?	Grön	Grön	Grön	Grön
9. Vidtar nämnden tydliga åtgärder för att nå mål för ekonomin?	Grön	Grön	Grön	Gul
10. När nämnden uppsatta mål för verksamheten?	Grön	Grön	Gul	Grön
11. När nämnden uppsatta mål för ekonomin?	Grön	Grön	Gul	Gul

Sammanställning revisionsfrågor

Revisionsfråga	KS	BIN	SON	SAN
12. Har riskanalys utförts i enlighet med fullmäktiges direktiv?	Grön	Röd	Grön	Röd
13. Finns en dokumenterad riskanalys för intern kontroll?	Grön	Röd	Grön	Röd
14. Har plan upprättats i enlighet med fullmäktiges direktiv?	Grön	Röd	Grön	Röd
15. Har nämnden antagit plan för innevarande år?	Grön	Grön	Grön	Grön
16. Är planen heltäckande, dvs. omfattar den förekommande risker av olika slag?	Grön	Grön	Grön	Grön
17. Har nämnden upprättat direktiv för rapportering till nämnden?	Grön	Gul	Gul	Gul
18. Sker rapportering till nämnden enligt direktiv?	Gul	Grön	Grön	Gul
19. Fokuserar rapportering på resultat och analys?	Grön	Grön	Grön	Grön
20. Vidtar nämnden vid behov åtgärder utifrån lämnad rapportering?	Grön	Grön	Grön	Grön
21. Sker rapportering till styrelse/fullmäktige i enlighet med fullmäktiges direktiv?	-	Grön	Grön	Grön

2022-03-23

Fredrik Carlsson, Uppdragsledare

Petra Ribba, Projektledare

pwc.se

Denna rapport har upprättats av Öhrlings PricewaterhouseCoopers AB (org nr 556029-6740) (PwC) på uppdrag av Lilla Edets kommun enligt de villkor och under de förutsättningar som framgår av projektplan från den 2021-12-17. PwC ansvarar inte utan särskilt åtagande, gentemot annan som tar del av och förlitar sig på hela eller delar av denna rapport.



Namngivning ny förskola på Ström

Dnr BIN 2022/162

Sammanfattning

Ny förskola är planerad att uppstå på Ström i området Stallgärdet. Förskolan behöver därför namges.

Förskolor och skolor i Lilla Edets kommun namnges med lokal och/eller historisk anknytning. Detta för att det ska vara tydligt var den geografiskt är placerad. Det är alltså inte tillåtet att ge en förskola namnen Ringblomman eller Blåklockan. Liknande namn kan ges på avdelningar, men inte på en lokal/huskropp.

Namn på skolor och förskolor ska ha namn som knyter tydligt an till en plats eller ett område. Detta för att minska risk för missförstånd och så att till exempel Räddningstjänsten ska kunna hitta rätt vid uttryckning.

Processen är att berörd nämnd ger kommunstyrelsen förslag på ett namn för lokalen. Sedan fattar kommunstyrelsen beslut i frågan.

Beslutsunderlag

Tjänsteskrivelse daterad 220523

Bakgrund

Platsen/området för den planerade förskolan heter Södra Stallgärdet på Ström i Lilla Edets kommun. Namnet är väl förankrat både i folkmun och geografiskt.

Förslag till beslut

Bildningsnämnden föreslår kommunstyrelsen att den nya förskolans namn blir Stallgärdets förskola.

Leif Gardtman
Sektorchef
leif.gardtman@lillaedet.se

Beslut expedieras till
Kommunstyrelsen



Bildningsnämndens arbetsutskott protokoll 2022-05-17

§ 41

Beslutsuppföljning för bildningsnämnden 2022

Dnr BIN 2022/30

Sammanfattning

Kommunfullmäktige beslutade 2016-12-07 § 142 att punkten ”Beslutsuppföljning” ska vara en punkt på föredragningslistan för styrelse och nämnden.

Vid dagens sammanträde redovisas uppdrag från bildningsnämnden fram till dagens datum.

Beslutsunderlag

Tjänsteskrivelse daterad 2022-05-02

Beslutsuppföljning

Arbetsutskottets beslutsförslag till bildningsnämnden

Bildningsnämnden antecknar informationen.



Beslutsuppföljning för bildningsnämnden maj 2022

Dnr BIN 2022/30

Sammanfattning

Kommunfullmäktige beslutade 2016-12-07 § 142 att punkten ”Beslutsuppföljning” ska vara en punkt på föredragningslistan för styrelse och nämnden.

Vid dagens sammanträde redovisas uppdrag från bildningsnämnden fram till dagens datum.

Beslutsunderlag

Tjänsteskrivelse daterad 2022-05-02
Beslutsuppföljning

Ekonomiska konsekvenser

-

Sociala konsekvenser

-

Arbetsutskottets beslutsförslag till bildningsnämnden

Bildningsnämnden antecknar informationen.

Ingela Flodin
Nämndsamordnare
ingela.flodin@lillaedet.se

2022-05-10

Beslutsdatum	Ärende/rubrik	Handläggare	Uppdrag till förvaltningen	Kommentar	klar
2021-11-23 § 107	Behovsbeskrivning F-6-skola Lödöse	Anders Nordgren	Bildningsnämnden uppdrar åt sektorn att genomföra en förstudie i syfte att ta fram lösningsalternativ för att tillförsäkra tillgången på elevplatser i grundskolans årskurser F-6 i kommunens södra delar, samt grundsärskolans årskurser 1-9 i det samlade kommunperspektivet. Förstudien ska presenteras för bildningsnämnden hösten 2022.		pågående
2021-11-23 § 108	Förstudie ny förskola Lödöse	Leif Gardtman	Bildningsnämnden uppdrar åt sektorn att genomföra en förstudie i syfte att ta fram lösningsalternativ för att tillförsäkra tillgången på förskoleplatser i kommunens södra delar. Förstudien ska presenteras för bildningsnämnden hösten 2022.		pågående
2021-11-23 § 106	Lokalåtgärder Rysjöskolan	Anders Nordgren	Bildningsnämnden uppdrar åt sektorn att genomföra en förstudie i syfte att ta fram olika lösningsalternativ för att åtgärda bristerna i Rysjöskolans lokaler.		pågående
2022-03-01 § 14	Internkontrollplan 2022 för bildningsnämnden	Leif Gardtman	Förtydliga beslutsfördelningen mellan nämnd och arbetsutskott samt göra en översyn av delegationsordningen.		pågående
2022-04-06 § 33	Gratis mensskydd till elever	Leif Gardtman	Sektor bildning får i uppdrag att utreda hur en lösning skulle kunna genomföras för att tillhandahålla mensskydd för elever i kommunala skolor. Uppdraget är att räkna på kostnaden, hur det ska genomföras praktiskt samt för vilka årskurser detta kan vara aktuellt och återkomma till bildningsnämndens möte i augusti.		pågående

Inkomna skrivelser och rapporter

1

Beslut KF 2022-05-09 - Avsägelse från Mats Trolin (MP) från uppdraget som ledamot i kommunstyrelsen ledamot i bildningsnämnden

2

Beslut KS 2022-04-26 - Återrapportering internkontroll 2021 kommunstyrelse och nämnder

3

Regional överenskommelse om hjälpmedel i förskola, skola och daglig verksamhet startar 2022-06-01

Förslag till beslut

Bildningsnämnden antecknar informationen.



Kommunfullmäktige protokoll 2022-05-09

§ 33

Avsägelse från Mats Trolin (MP) från uppdraget som ledamot i kommunstyrelsen, ledamot i bildningsnämnden och ledamot i budgetberedningen, samt fyllnadsval

Dnr KS 2022/8

Sammanfattning

Mats Trolin (MP) inkom 2022-04-08 med avsägelse från uppdragen som ledamot i kommunstyrelsen, bildningsnämnden och budgetberedningen.

Beslutsunderlag

Avsägelse, daterad 2022-04-08

Beslut

1. Kommunfullmäktige beviljar avsägelsen.
2. Kommunfullmäktige väljer Stephan Gyllenhammar (MP) till ledamot i kommunstyrelsen, för tiden fram till 2022-12-31.
3. Kommunfullmäktige väjer Stephan Gyllenhammar (MP) till ledamot i bildningsnämnden, för tiden fram till 2022-12-31.
4. Kommunfullmäktige väljer Stephan Gyllenhammar (MP) till budgetberedningen.

Beslutet expedieras till

Mats Trolin

Stephan Gyllenhammar

Ingela Flodin, nämndsamordnare

Maria Olegård, administrativ chef



Kommunstyrelsen protokoll 2022-04-26

§ 89

Återrapportering internkontroll 2021 kommunstyrelse och nämnder

Dnr KS 2022/63

Sammanfattning

Samtliga nämnder har antagit planer för internkontroll för 2021 och gett förvaltningarna i uppdrag att arbeta efter dessa. Planerna har återrapporterats till vardera nämnd och ska därefter återrapporteras till Kommunstyrelsen som har det övergripande ansvaret för internkontrollen i Lilla Edets kommun. Nedan redovisas en sammanfattning av resultatet av 2021 års internkontroll för samtliga nämnder.

Nämndernas internkontrollplaner för 2021 innehåller 1–8 kontrollpunkter som valts ut för intern kontroll av nämnderna. Vissa avvikelser har noterats vid kontroll av kontrollpunkterna. Samtliga av dessa har omhändertagits genom åtgärder som exempelvis utbildnings- och informationsinsatser samt uppdaterade rutinbeskrivningar.

Sammanfattningsvis anses nämnderna till stor del ha en god intern kontroll och styrning. I flera fall där avvikelser noterats har dessa omhändertagits för att hantera och förebygga att den uppstår igen.

Kommunstyrelsen ska, med utgångspunkt från nämndernas rapporter och den egna uppföljningen inom kommunstyrelsens verksamhetsområde, utvärdera kommunens samlade system för intern kontroll. Utvärderingen ska leda till att åtgärder vidtas till förbättringar av eventuella brister i kontrollsystemet. I utvärderingen av 2021 års internkontroll har förbättringsområden upptäckts och kvarstår från föregående år:

- Nämnderna rapporterar återrapporteringen av internkontrollen på olika sätt och i olika omfattning.

På Intranätet finns framtagna mallar att använda för väsentlighets- och riskanalys, kontrollplan, kontroll- och avvikelserrapport samt mall för återrapportering. På Intranätet finns det även en Handbok för intern styrning och kontroll som kan underlätta och vägleda genom processen.

Beslutsunderlag

Arbetsutskottets protokoll 2022-04-05

Tjänsteskrivelse daterad 2022-03-23

Återrapportering av samtliga nämnders internkontrollplaner 2021

Beslut

1. Kommunstyrelsen godkänner återrapporteringen av samtliga nämnders internkontroll 2021.



LILLA EDETS
KOMMUN

Kommunstyrelsen protokoll 2022-04-26

2. Kommunstyrelsen uppdrar åt kommunchefen att tillse att samtliga nämnder använder framtagna mallar för internkontrollprocessen fortsättningsvis samt att systematiskt åtgärda de avvikelser som upptäcks.

Beslutet expedieras till
Samtliga nämnder
Elisabeth Linderoth, kommunchef
Leif Gardtman, sektorchef bildning
Lotte Mossudd, sektorchef socialtjänst
Karin Holmström, sektorchef samhälle

Från: [Emma Zetterström](#)
Till: [Emma Zetterström](#)
Ärende: VB: Regional överenskommelse om hjälpmedel i förskola, skola och daglig verksamhet startar 2022-06-01
Datum: den 23 maj 2022 08:55:53

Från: Anette Alfredsson <anette.alfredsson@vgregion.se>

Skickat: den 20 maj 2022 11:23

Ämne: Regional överenskommelse om hjälpmedel i förskola, skola och daglig verksamhet startar 2022-06-01

Hej,

På uppdrag av Ledningsråd för Medicintekniska produkter skickas detta mejl till representanter i Hjälpmedelsforum, kommunalförbunden och de 49 kommunerna i Västra Götaland. Representanter i Hjälpmedelsforum uppmanas att sprida informationen inom respektive förvaltningar inom hälso- och sjukvård. Varje kommun uppmanas att sprida informationen till respektive förvaltningar inom förskola, skola och daglig verksamhet.

Samtliga parter har nu ställt sig bakom samt undertecknat *Regional överenskommelse om hjälpmedel i förskola, skola och daglig verksamhet inom Västra Götaland.*

Ledningsråd Medicintekniska produkter har fastställt att överenskommelsen ska träda i kraft 2022-06-01.

Presentationsmaterial har tagits fram som stöd i implementeringen. Detta kan med fördel användas gemensamt av berörda lokala verksamheter.

Bifogat finns förutom överenskommelsen två presentationer som beskriver innehållet i överenskommelsen, ansvarsfördelning, definitioner samt hur samverkan bör ske. Den korta presentationen (15 bilder) ger en översiktlig bild av överenskommelsen och den längre versionen (32 bilder) syftar till att ge medarbetare en fördjupning om innehållet i överenskommelsen och dess tillämpning. Dessa dokument kommer att även att finnas tillgängliga, tillsammans med "frågor och svar" på vardsamverkan.se från den 1 juni.

Med vänlig hälsning

Anette Alfredsson
Regionutvecklare
Samordnare för hjälpmedelsfrågor

Koncernstab hälso- och sjukvård, enhet Läkemedel och hjälpmedel
Koncernkontoret
Västra Götalandsregionen
Telefon. 070-020 61 28
E-post: anette.alfredsson@vgregion.se

Delegeringsbeslut

Utskriftsdatum: 2022-05-23

Utskriven av: Ingela Flodin

Beslutsfattare: Alla
Kategori: Alla
Beslutsinstans: Bildningsnämnden
Sammanträdesdatum: 2022-05-31

Datum	Beskrivning	Paragraf
Ärendenummer	Avsändare/Mottagare	Kategori
	Ärendemening	
2022-05-12	Ansökan om skolskjuts - avslås	Stephanie Melin §7/2022
BIN 2022/16	**personuppgift** Ansökan om skolskjuts samlingsärende 2022	Skolskjuts
2022-05-12	Ansökan om skolskjuts - avslås	Stephanie Melin §9/2022
BIN 2022/16	**personuppgift** Ansökan om skolskjuts samlingsärende 2022	Skolskjuts
2022-05-12	Ansökan om skolskjuts - beviljas	Stephanie Melin §12/2022
BIN 2022/16	**personuppgift** Ansökan om skolskjuts samlingsärende 2022	Skolskjuts
2022-05-16	Ansökan om skolskjuts - Beviljas	Veronika Johansson §111/2022
BIN 2022/16	**personuppgift** Ansökan om skolskjuts samlingsärende 2022	Skolskjuts
2022-05-16	Ansökan om skolskjuts - Beviljas	Veronika Johansson §112/2022
BIN 2022/16	**personuppgift** Ansökan om skolskjuts samlingsärende 2022	Skolskjuts
2022-05-16	Ansökan om skolskjuts - Beviljas	Veronika Johansson §113/2022
BIN 2022/16	**personuppgift** Ansökan om skolskjuts samlingsärende 2022	Skolskjuts
	Ansökan om skolskjuts - Beviljas	Veronika Johansson §114/2022

2022-05-16	**personuppgift**		
BIN 2022/16	Ansökan om skolskjuts samlingsärende 2022	Skolskjuts	
	Ansökan om skolskjuts - Beviljas	Veronika Johansson §115/2022	
2022-05-16	**personuppgift**		
BIN 2022/16	Ansökan om skolskjuts samlingsärende 2022	Skolskjuts	
	Ansökan om skolskjuts - Beviljas	Veronika Johansson §116/2022	
2022-05-16	**personuppgift**		
BIN 2022/16	Ansökan om skolskjuts samlingsärende 2022	Skolskjuts	
	Ansökan om skolskjuts - Beviljas	Veronika Johansson §117/2022	
2022-05-16	**personuppgift**		
BIN 2022/16	Ansökan om skolskjuts samlingsärende 2022	Skolskjuts	
	Ansökan om skolskjuts - Beviljas	Veronika Johansson §118/2022	
2022-05-18	**personuppgift**		
BIN 2022/14	Ansökan om skolskjuts vid växelvis boende samlingsärende 2022	Skolskjuts	
	Ansökan om skolskjuts - Beviljas	Veronika Johansson §128/2022	
2022-05-18	**personuppgift**		
BIN 2022/16	Ansökan om skolskjuts samlingsärende 2022	Skolskjuts	
	Ansökan om skolskjuts - Beviljas	Veronika Johansson §129/2022	
2022-05-18	**personuppgift**		
BIN 2022/16	Ansökan om skolskjuts samlingsärende 2022	Skolskjuts	
	Ansökan om skolskjuts - Beviljas	Veronika Johansson §130/2022	
2022-05-18	**personuppgift**		
BIN 2022/16	Ansökan om skolskjuts samlingsärende 2022	Skolskjuts	
	Ansökan om skolskjuts - beviljas	Veronika Johansson §131/2022	
2022-05-18	**personuppgift**		
BIN 2022/16	Ansökan om skolskjuts samlingsärende 2022	Skolskjuts	
	Ansökan om skolskjuts	Veronika Johansson §	
2022-05-04	**personuppgift**		
BIN 2022/16	Ansökan om skolskjuts samlingsärende 2022	Skolskjuts	

2022-05-04	Ansökan om skolskjuts - beviljas **personuppgift**	Veronika Johansson §
BIN 2022/16	Ansökan om skolskjuts samlingsärende 2022	Skolskjuts
2022-05-05	Ansökan om skolskjuts - Beviljas **personuppgift**	Veronika Johansson §
BIN 2022/16	Ansökan om skolskjuts samlingsärende 2022	Skolskjuts
2022-05-12	Ansökan om skolskjuts - beviljas **personuppgift**	Stephanie Melin §1/2022
BIN 2022/16	Ansökan om skolskjuts samlingsärende 2022	Skolskjuts
2022-05-12	Ansökan om skolskjuts - beviljas **personuppgift**	Stephanie Melin §5/2022
BIN 2022/16	Ansökan om skolskjuts samlingsärende 2022	Skolskjuts
2022-05-01	Ansökan om skolskjuts - Beviljas **personuppgift**	Veronika Johansson §60/2022
BIN 2022/16	Ansökan om skolskjuts samlingsärende 2022	Skolskjuts
2022-05-01	Ansökan om skolskjuts - Beviljas **personuppgift**	Veronika Johansson §61/2022
BIN 2022/16	Ansökan om skolskjuts samlingsärende 2022	Skolskjuts
2022-05-01	Ansökan om skolskjuts - Beviljas **personuppgift**	Veronika Johansson §62/2022
BIN 2022/16	Ansökan om skolskjuts samlingsärende 2022	Skolskjuts
2022-05-01	Ansökan om skolskjuts - Beviljas **personuppgift**	Veronika Johansson §63/2022
BIN 2022/16	Ansökan om skolskjuts samlingsärende 2022	Skolskjuts
2022-05-01	Ansökan om skolskjuts - Beviljas **personuppgift**	Veronika Johansson §64/2022
BIN 2022/16	Ansökan om skolskjuts samlingsärende 2022	Skolskjuts
2022-05-04	Ansökan om skolskjuts **personuppgift**	Veronika Johansson §65/2022

BIN 2022/16	Ansökan om skolskjuts samlingsärende 2022	Skolskjuts
	Ansökan om skolskjuts - Beviljas	Veronika Johansson §66/2022
2022-05-04	**personuppgift**	
BIN 2022/16	Ansökan om skolskjuts samlingsärende 2022	Skolskjuts
	Ansökan om skolskjuts - Beviljas	Veronika Johansson §67/2022
2022-05-04	**personuppgift**	
BIN 2022/16	Ansökan om skolskjuts samlingsärende 2022	Skolskjuts
	Ansökan om skolskjuts - Beviljas	Veronika Johansson §68/2022
2022-05-04	**personuppgift**	
BIN 2022/16	Ansökan om skolskjuts samlingsärende 2022	Skolskjuts
	Ansökan om skolskjuts - Beviljas	Veronika Johansson §69/2022
2022-05-04	**personuppgift**	
BIN 2022/16	Ansökan om skolskjuts samlingsärende 2022	Skolskjuts
	Ansökan om skolskjuts - Beviljas	Veronika Johansson §70/2022
2022-05-04	**personuppgift**	
BIN 2022/16	Ansökan om skolskjuts samlingsärende 2022	Skolskjuts
	Ansökan om skolskjuts - Avslås	Veronika Johansson §71/2022
2022-05-04	**personuppgift**	
BIN 2022/16	Ansökan om skolskjuts samlingsärende 2022	Skolskjuts
	Ansökan om skolskjuts - Beviljas	Veronika Johansson §72/2022
2022-05-04	**personuppgift**	
BIN 2022/16	Ansökan om skolskjuts samlingsärende 2022	Skolskjuts
	Ansökan om skolskjuts - Beviljas	Veronika Johansson §73/2022
2022-05-04	**personuppgift**	
BIN 2022/16	Ansökan om skolskjuts samlingsärende 2022	Skolskjuts
	Ansökan om skolskjuts -- Beviljas	Veronika Johansson §74/2022
2022-05-04	**personuppgift**	
BIN 2022/16	Ansökan om skolskjuts samlingsärende 2022	Skolskjuts

	Ansökan om skolskjuts - Beviljas	Veronika Johansson §91/2022
2022-05-05	**personuppgift**	
BIN 2022/16	Ansökan om skolskjuts samlingsärende 2022	Skolskjuts
	Ansökan om skolskjuts - Beviljas	Veronika Johansson §92/2022
2022-05-05	**personuppgift**	
BIN 2022/16	Ansökan om skolskjuts samlingsärende 2022	Skolskjuts
	Ansökan om skolskjuts - Avslås	Veronika Johansson §93/2022
2022-05-05	**personuppgift**	
BIN 2022/16	Ansökan om skolskjuts samlingsärende 2022	Skolskjuts
	Ansökan om skolskjuts - Beviljas	Veronika Johansson §94/2022
2022-05-05	**personuppgift**	
BIN 2022/16	Ansökan om skolskjuts samlingsärende 2022	Skolskjuts
	Ansökan om skolskjuts - Beviljas	Veronika Johansson §95/2022
2022-05-05	**personuppgift**	
BIN 2022/16	Ansökan om skolskjuts samlingsärende 2022	Skolskjuts
	Ansökan om skolskjuts - Beviljas	Veronika Johansson §96/2022
2022-05-07	**personuppgift**	
BIN 2022/16	Ansökan om skolskjuts samlingsärende 2022	Skolskjuts
	Ansökan om skolskjuts - Beviljas	Veronika Johansson §97/2022
2022-05-07	**personuppgift**	
BIN 2022/16	Ansökan om skolskjuts samlingsärende 2022	Skolskjuts
	Ansökan om skolskjuts - Beviljas	Veronika Johansson §98/2022
2022-05-07	**personuppgift**	
BIN 2022/16	Ansökan om skolskjuts samlingsärende 2022	Skolskjuts
	Ansökan om skolskjuts - Beviljas	Veronika Johansson §99/2022
2022-05-09	**personuppgift**	
BIN 2022/16	Ansökan om skolskjuts samlingsärende 2022	Skolskjuts
	Ansökan skolskjuts - Beviljas	Veronika Johansson §100/2022

2022-05-09	**personuppgift**		
BIN 2022/16	Ansökan om skolskjuts samlingsärende 2022	Skolskjuts	
	Ansökan om skolskjuts - Beviljas	Veronika Johansson §101/2022	
2022-05-10	**personuppgift**		
BIN 2022/16	Ansökan om skolskjuts samlingsärende 2022	Skolskjuts	
	Ansökan om skolskjuts - Beviljas	Veronika Johansson §75/2022	
2022-05-04	**personuppgift**		
BIN 2022/16	Ansökan om skolskjuts samlingsärende 2022	Skolskjuts	
	Ansökan om skolskjuts - Beviljas	Veronika Johansson §76/2022	
2022-05-04	**personuppgift**		
BIN 2022/16	Ansökan om skolskjuts samlingsärende 2022	Skolskjuts	
	Ansökan om skolskjuts - Avslås	Veronika Johansson §77/2022	
2022-05-04	**personuppgift**		
BIN 2022/16	Ansökan om skolskjuts samlingsärende 2022	Skolskjuts	
	Ansökan om skolskjuts - Beviljas	Veronika Johansson §78/2022	
2022-05-04	**personuppgift**		
BIN 2022/16	Ansökan om skolskjuts samlingsärende 2022	Skolskjuts	
	Ansökan om skolskjuts - Beviljas	Veronika Johansson §79/2022	
2022-05-04	**personuppgift**		
BIN 2022/16	Ansökan om skolskjuts samlingsärende 2022	Skolskjuts	
	Ansökan om skolskjuts - Beviljas	Veronika Johansson §80/2022	
2022-05-04	**personuppgift**		
BIN 2022/16	Ansökan om skolskjuts samlingsärende 2022	Skolskjuts	
	Ansökan om skolskjuts - Beviljas	Veronika Johansson §81/2022	
2022-05-04	**personuppgift**		
BIN 2022/16	Ansökan om skolskjuts samlingsärende 2022	Skolskjuts	
	Ansökan om skolskjuts - Beviljas	Veronika Johansson §82/2022	
2022-05-04	**personuppgift**		
BIN 2022/16	Ansökan om skolskjuts samlingsärende 2022	Skolskjuts	

2022-05-04	Ansökan om skolskjuts - Beviljas	Veronika Johansson §83/2022
BIN 2022/16	**personuppgift** Ansökan om skolskjuts samlingsärende 2022	Skolskjuts
2022-05-04	Ansökan om skolskjuts - Beviljas	Veronika Johansson §84/2022
BIN 2022/16	**personuppgift** Ansökan om skolskjuts samlingsärende 2022	Skolskjuts
2022-05-04	Ansökan om skolskjuts - Beviljas	Veronika Johansson §85/2022
BIN 2022/16	**personuppgift** Ansökan om skolskjuts samlingsärende 2022	Skolskjuts
2022-05-04	Ansökan o skolskjuts - Beviljas	Veronika Johansson §86/2022
BIN 2022/16	**personuppgift** Ansökan om skolskjuts samlingsärende 2022	Skolskjuts
2022-05-04	Ansökan om skolskjuts - Beviljas	Veronika Johansson §87/2022
BIN 2022/16	**personuppgift** Ansökan om skolskjuts samlingsärende 2022	Skolskjuts
2022-05-04	Ansökan om skolskjuts - beviljas	Veronika Johansson §88/2022
BIN 2022/16	**personuppgift** Ansökan om skolskjuts samlingsärende 2022	Skolskjuts
2022-05-05	Ansökan om skolskjuts - Beviljas	Veronika Johansson §89/2022
BIN 2022/16	**personuppgift** Ansökan om skolskjuts samlingsärende 2022	Skolskjuts
2022-05-05	Ansökan om skolskjuts - Beviljas	Veronika Johansson §90/2022
BIN 2022/16	**personuppgift** Ansökan om skolskjuts samlingsärende 2022	Skolskjuts
2022-05-19	Ansökan om skolskjuts - Beviljas	Veronika Johansson §132/2022
BIN 2022/16	**personuppgift** Ansökan om skolskjuts samlingsärende 2022	Skolskjuts
	Ansökan om skolskjuts - beviljas	Veronika Johansson

2022-05-19	**personuppgift**		
BIN 2022/16	Ansökan om skolskjuts samlingsärende 2022	Skolskjuts	
	Ansökan om skolskjuts - Beviljas		Veronika Johansson §134/2022
2022-05-19	**personuppgift**		
BIN 2022/16	Ansökan om skolskjuts samlingsärende 2022	Skolskjuts	
	Ansökan om skolskjuts - B eviljas		Veronika Johansson §135/2022
2022-05-19	**personuppgift**		
BIN 2022/16	Ansökan om skolskjuts samlingsärende 2022	Skolskjuts	
	Ansökan om skolskjuts- Beviljas		Veronika Johansson §136/2022
2022-05-19	**personuppgift**		
BIN 2022/16	Ansökan om skolskjuts samlingsärende 2022	Skolskjuts	
	Ansökan om skolskjuts - Beviljas		Veronika Johansson §137/2022
2022-05-19	**personuppgift**		
BIN 2022/16	Ansökan om skolskjuts samlingsärende 2022	Skolskjuts	
	Ansökan om skolskjuts - Beviljas		Veronika Johansson §138/2022
2022-05-19	**personuppgift**		
BIN 2022/16	Ansökan om skolskjuts samlingsärende 2022	Skolskjuts	
	Ansökan om skolskjuts - Avslås		Veronika Johansson §139/2022
2022-05-19	**personuppgift**		
BIN 2022/16	Ansökan om skolskjuts samlingsärende 2022	Skolskjuts	
	Ansökan om skolskjuts - Beviljas		Veronika Johansson §119/2022
2022-05-18	**personuppgift**		
BIN 2022/14	Ansökan om skolskjuts vid växelvis boende samlingsärende 2022	Skolskjuts vid växelvis boende	
	Ansökan om skolskjuts växelvis boende - beviljas		Veronika Johansson §120/2022
2022-05-18	**personuppgift**		
BIN 2022/14	Ansökan om skolskjuts vid växelvis boende samlingsärende 2022	Skolskjuts vid växelvis boende	
	Ansökan om skolskjuts vid växelvis boende -		Veronika Johansson

2022-05-18	Beviljas	§121/2022
BIN 2022/14	**personuppgift** Ansökan om skolskjuts vid växelvis boende samlingsärende 2022	Skolskjuts vid växelvis boende
2022-05-18	Ansökan om skolskjuts vid växelvis boende - Beviljas	Veronika Johansson §122/2022
BIN 2022/14	**personuppgift** Ansökan om skolskjuts vid växelvis boende samlingsärende 2022	Skolskjuts vid växelvis boende
2022-05-18	Ansökan om skolskjuts vid växelvis boende - Beviljas	Veronika Johansson §123/2022
BIN 2022/14	**personuppgift** Ansökan om skolskjuts vid växelvis boende samlingsärende 2022	Skolskjuts vid växelvis boende
2022-05-18	Ansökan om skolskjuts vid växelvis boende - Beviljas	Veronika Johansson §124/2022
BIN 2022/14	**personuppgift** Ansökan om skolskjuts vid växelvis boende samlingsärende 2022	Skolskjuts vid växelvis boende
2022-05-18	Ansökan om skolskjuts vid växelvis boende - Beviljas	Veronika Johansson §125/2022
BIN 2022/14	**personuppgift** Ansökan om skolskjuts vid växelvis boende samlingsärende 2022	Skolskjuts vid växelvis boende
2022-05-18	Ansökan om skolskjuts vid växelvis boende - Beviljas	Veronika Johansson §126/2022
BIN 2022/14	**personuppgift** Ansökan om skolskjuts vid växelvis boende samlingsärende 2022	Skolskjuts vid växelvis boende
2022-05-18	Ansökan om skolskjuts vid växelvis boende - Beviljas	Veronika Johansson §127/2022
BIN 2022/14	**personuppgift** Ansökan om skolskjuts vid växelvis boende samlingsärende 2022	Skolskjuts vid växelvis boende
2022-05-20	Delegeringsbeslut, tilläggsbelopp Fridaskolan	Leif Gardtman §17/2022
BIN 2022/152	**personuppgift** Ansökan om tilläggsbelopp	Tilläggsbelopp
2022-05-20	Delegeringsbeslut UN - Tilläggsbelopp	Leif Gardtman §18/2022
BIN 2022/127	**personuppgift** Ansökan om tilläggsbelopp	Tilläggsbelopp

2022-02-11	Protokoll Binau 2022-02-09	Anna Chorell §5/2022
		Protokoll
2022-04-20	Resultat 202236 Grundskoleadministratör Lilla Edets kommun_3	Anders Nordgren §1/2022
BIN 2022/129	Avslutad rekrytering: 202236 Grundskoleadministratör Lilla Edets kommun	Tjänstetillsättning
2022-04-22	Avtal om särskilda insatser till elev Munkedals kommun, Kungsmarksskolan	Leif Gardtman §15/2022
BIN 2022/131	Avtal om särskilda insatser till elev	Övriga delegeringsbeslut
2022-01-14	Protokoll Binau 2022-01-12	Anna Chorell §4/2022
		Protokoll
2022-04-07	Protokoll Binau 2022-04-06	Anna Chorell §6/2022
		Protokoll
2022-05-03	Delegeringsbeslut resebidrag läsår 22/23 **personuppgift**	Leif Gardtman §14/2022
BIN 2022/22	Ansökan om resebidrag samlingsärende 2022	Övriga delegeringsbeslut
2022-05-09	Delegeringsbeslut - Uppskjuten skolplikt **personuppgift**	Anders Nordgren §2/2022
BIN 2022/136	Ansökan om uppskjuten skolplikt	Övriga delegeringsbeslut
2022-05-12	Delegeringsbeslut tilläggsbelopp Isaac Johansson vt 22 **personuppgift**	Leif Gardtman §16/2022
BIN 2021/311	Ansökan om tilläggsbelopp 2021	Övriga delegeringsbeslut
2022-05-16	Ansökan om skolskjuts - Beviljas **personuppgift**	Veronika Johansson §110/2022
BIN 2022/16	Ansökan om skolskjuts samlingsärende 2022	Skolskjuts
2022-05-16	Ansökan om skolskjuts - Avslag **personuppgift**	Veronika Johansson §109/2022

BIN 2022/16	Ansökan om skolskjuts samlingsärende 2022	Skolskjuts
	Ansökan om skolskjuts - Beviljas	Veronika Johansson §108/2022
2022-05-16	**personuppgift**	
BIN 2022/16	Ansökan om skolskjuts samlingsärende 2022	Skolskjuts
	Ansökan om skolskjuts - Beviljas	Veronika Johansson §107/2022
2022-05-16	**personuppgift**	
BIN 2022/16	Ansökan om skolskjuts samlingsärende 2022	Skolskjuts
	Ansökan om skolskjuts - Beviljas	Veronika Johansson §106/2022
2022-05-16	**personuppgift**	
BIN 2022/16	Ansökan om skolskjuts samlingsärende 2022	Skolskjuts
	Ansökan om skolskjuts - Beviljas	Veronika Johansson §105/2022
2022-05-16	**personuppgift**	
BIN 2022/16	Ansökan om skolskjuts samlingsärende 2022	Skolskjuts
	Ansökan om skolskjuts - Beviljas	Veronika Johansson §104/2022
2022-05-16	**personuppgift**	
BIN 2022/16	Ansökan om skolskjuts samlingsärende 2022	Skolskjuts
	Ansökan om skolskjuts - Beviljas	Veronika Johansson §103/2022
2022-05-16	**personuppgift**	
BIN 2022/16	Ansökan om skolskjuts samlingsärende 2022	Skolskjuts
	Ansökan om skolskjuts - beviljas	Stephanie Melin §13/2022
2022-05-16	**personuppgift**	
BIN 2022/16	Ansökan om skolskjuts samlingsärende 2022	Skolskjuts
	Ansökan om skolskjuts - beviljas	Stephanie Melin §11/2022
2022-05-16	**personuppgift**	
BIN 2022/16	Ansökan om skolskjuts samlingsärende 2022	Skolskjuts
	Ansökan om skolskjuts - beviljas	Stephanie Melin §14/2022
2022-05-16	**personuppgift**	
BIN 2022/16	Ansökan om skolskjuts samlingsärende 2022	Skolskjuts
	Ansökan om skolskjuts - beviljas	Stephanie Melin §8/2022

2022-05-16	**personuppgift**	
BIN 2022/16	Ansökan om skolskjuts samlingsärende 2022	Skolskjuts
	Ansökan om skolskjuts - beviljas	Stephanie Melin §10/2022
2022-05-16	**personuppgift**	
BIN 2022/16	Ansökan om skolskjuts samlingsärende 2022	Skolskjuts
	Ansökan om skolskjuts - beviljas	Stephanie Melin §6/2022
2022-05-16	**personuppgift**	
BIN 2022/16	Ansökan om skolskjuts samlingsärende 2022	Skolskjuts
	Ansökan om skolskjuts - beviljas	Stephanie Melin §4/2022
2022-05-16	**personuppgift**	
BIN 2022/16	Ansökan om skolskjuts samlingsärende 2022	Skolskjuts
	Ansökan om skolskjuts - beviljas	Stephanie Melin §3/2022
2022-05-16	**personuppgift**	
BIN 2022/16	Ansökan om skolskjuts samlingsärende 2022	Skolskjuts
	Ansökan om skolskjuts - beviljas	Stephanie Melin §2/2022
2022-05-16	**personuppgift**	
BIN 2022/16	Ansökan om skolskjuts samlingsärende 2022	Skolskjuts
	Delegeringsbeslut UN - Skolskjuts särskilda skäl - Beviljas	Veronika Johansson §102/2022
2022-05-13	**personuppgift**	
BIN 2022/151	Ansökan om skolskjuts av särskilda skäl	Skolskjuts
	Protokoll Binau 2022-05-17	Anna Chorell §7/2022
2022-05-17		Protokoll
	Delegeringsbeslut UN - Skolskjuts särskilda skäl	Stephanie Melin §15/2022
2022-05-20	**personuppgift**	
BIN 2022/147	Ansökan om skolskjuts av särskilda skäl	Skolskjuts

Verksamhet skola

Id	Kategori	Enhet	Avslutat
301338	Fysisk, Verbal	Fuxernaskolan 7-9	2022-04-01
300679	Text/bild	Fuxernaskolan 7-9	2022-04-01
300659	Fysisk, Verbal	Fuxernaskolan 7-9	2022-04-01
296031	Fysisk, Sexuella trakasserier	Fuxernaskolan 7-9	2022-04-01
291548	Fysisk, Verbal	Fuxernaskolan 7-9	2022-04-01
291547	Text/bild	Fuxernaskolan 7-9	2022-04-01
307837	Fysisk, Verbal	Ryrsjöskolan	2022-04-05
300658	Fysisk	Strömsskolan	2022-04-05
300420	Fysisk	Ryrsjöskolan	2022-04-05
299263	Ingen kategori vald	Ryrsjöskolan	2022-04-05
294755	Verbal	Ryrsjöskolan	2022-04-05
290229	Fysisk, Psykosocial, Text/bild	Fuxernaskolan F-6	2022-04-12
301907	Text/bild	Strömsskolan	2022-04-19
303272	Trakasserier	Fuxernaskolan 7-9	2022-04-19
303271	Fysisk	Fuxernaskolan 7-9	2022-04-19
303080	Fysisk	Fuxernaskolan 7-9	2022-04-19
305705	Fysisk	Strömsskolan	2022-04-20
307821	Trakasserier	Strömsskolan	2022-04-26
307819	Trakasserier	Strömsskolan	2022-04-26