



Kallelse Samhällsnämnden

Tid: torsdag 3 mars 2022 kl. 08:30

Plats: Edetsalongen, Kulturhuset Eden

Ärenden

Föredragande

Formalia

- 1 Upprop
- 2 Val av justerare och tid för justering
- 3 Godkännande av dagordning
- 4 Godkännande av närvaro vid mötet
- 5 Anmälan av jäv

Ärenden

- | | | | |
|----|---|----------|---|
| 6 | Årsbokslut 2021 för samhällsnämnden | 2021/255 | Karin Holmström,
sektorchef/John
Sevehem, ekonom
<i>Kl. 8.30</i> |
| 7 | Årsrapport systematiskt arbetsmiljöarbete
2021 | 2022/43 | Karin Holmström |
| 8 | Uppföljning av internkontrollplan för
samhällsnämnden 2021 | 2021/242 | Karin Holmström |
| 9 | Samhällsnämndens internkontrollplan 2022 | 2022/17 | Karin Holmström

<i>Kaffe kl. 9.45</i> |
| 10 | Beslutsuppföljning för samhällsnämnden
2022 | 2022/37 | Ingela Flodin,
nämndsamordnare
<i>Kl. 10.00</i> |
| 11 | Information från enheten stadsmiljö | | Anna Berlin,
enhetschef
<i>Kl. 10.10</i> |
| 12 | Information från enheten vatten och avlopp | | Franz Wallebäck,
enhetschef
<i>Kl. 10.20</i> |

13	Information från enheten föreningsstöd och lokaler		Maria Wagerland, enhetschef <i>Kl. 10.30</i>
14	Information från kostenheten		Anethe Johansson, enhetschef <i>Kl. 10.40</i>
15	Beslut efter ansökan om förhandsbesked på fastigheten Kyrkeby 8:1	2021/1128	Emma Bönnestig, bygglovshandläggare <i>Kl. 10.50</i>
16	Beslut efter ansökan om förhandsbesked på fastigheten Kyrkeby 8:1	2021/1129	Emma Bönnestig
17	Beslut efter ansökan om förhandsbesked för ett enbostadshus och garage på fastigheten Kattunga 2:26	2021/1163	Emma Bönnestig
18	Information från enheten miljö och bygg		Kristian Nordström, enhetschef <i>Kl. 11.10</i>
19	Information om öppettider återvinningscentralen i Göta	2021/624	Anders Johansson, ingenjör <i>Kl. 11.20</i>
20	Information om fordon inom avfall och återvinning	2022/46	Anders Johansson
21	Information från enheten avfall och återvinning		
22	Information		<i>Kl. 11.50</i>
23	Anmälan av inkomna skrivelser		
24	Redovisning av delegationsbeslut		

Jörgen Andersson (C)
Ordförande



LILLA EDETS
KOMMUN

Samhällsnämndens arbetsutskott protokoll 2022-02-10

§ 26

Information om årsbokslut 2021 för samhällsnämnden

Dnr SAN 2021/255

Sammanfattning

Ekonom John Sevehem informerar om årsbokslut 2021 tillsammans med enhetschefer Anna Berlin, Anethe Johansson, Franz Wallebäck och Kristian Nordström. Handlingar i ärendet publiceras till samhällsnämndens möte.

Beslut

Arbetsutskottet antecknar informationen.



Årsbokslut 2021 för samhällsnämnden

Dnr SAN 2021/255

Sammanfattning

Denna rapport följer upp utfallet efter helåret 2021 för samhällsnämndens grunduppdrag, ekonomi samt de mål som fastställts i nämndens verksamhetsplan.

Samhällsnämndens ansvar ligger idag, efter omorganisationen, inom sektor Samhälle. Första halvåret låg ansvaret på Samhällsbyggnadsförvaltningen, Bildningsförvaltningen och Socialförvaltningen. Omorganisationen trädde i kraft 1 juni 2021.

Samhällsnämndens grunduppdrag fullföljs, bland annat genom återkommande dialoger med nämndens arbetsutskott, internkontroll, periodiska rapporter samt planering i olika former.

Året som gått har präglats av omorganisationen och alla dess följd effekter i kombination med bland annat avsaknad av ordinarie förvaltningschef och avfallschef under första halvåret samt controller och biträdande kostchef. Detta sammantaget har varit och är fortsatt påfrestande för enhetschefer, men det har i viss mån även påverkat övriga medarbetare negativt.

Samhällsnämndens skattefinansierade verksamheter står fortsatt inför utmaningar på grund av snäva ekonomiska ramar. Samtidigt som verksamhetens anläggningar dras med både underhållsskulder och ett stort framtida investeringsbehov, främst inom VA-området och den offentliga utemiljön.

Nämnden har haft följande målområden under 2021:

- Mål 1: VA-försörjning och avfallstjänster ska vara robusta och bidra till hållbar utveckling resursanvändning
- Mål 2: Offentlig miljö, anläggningar och lokaler ska vara trevliga och trygga samt säkra och funktionsdugliga.
- Mål 3: Myndighetstjänsterna ska bidra till att säkerställa en god och långsiktig hållbar livsmiljö och kännetecknas av en god service och tillgänglighet för invånare och företag.
- Mål 4: Måltider som serveras ska vara säkra och av god kvalitet, ge variation och anpassas till målgruppens behov, bidra till en god hälsa och serveras i en trygg och trivsamt miljö.

Uppföljningen av nämndens mål visar att en del av mål 2 (lokalvården) uppfyller uppsatt mål. Två av målen, mål 3 och 4 som rör miljö och bygg samt kostverksamheten, når nästan upp till godkänd nivå. Mål 1 (VA och avfall) och mål 2 (stadsmiljö, lokal- och föreningsfrågor) når inte upp till godkänd nivå. För att nå målen behöver VA-

verksamheten bland annat arbeta vidare med framtida VA försörjning och förnya ledningssystemet. Detta kommer ta flera år att genomföra. Avfall behöver rekrytera ytterligare resurser, få till ett långsiktigt hållbart ledarskap och påbörja nödvändiga utvecklingsinsatser. Stadsmiljö behöver bland annat ta fram olika former av program, planer och arbetsrutiner. Lokal- och föreningsfrågor behöver anställa en lokal-/fastighetsförvaltare och ta fram underhållsplaner för att nå uppsatta mål.

Samhällsnämnden har inte gett några uppdrag under 2021. Men det finns två kvarvarande uppdrag från Tekniska nämnden. Det ena som rör struktur för parkeringsfrågor är påbörjat men inte slutfört på grund av personalbrist. Det andra som rör förutsättningar för laddinfrastruktur för eldrivna fordon är inte påbörjat och har flyttats över till sektor kommunledning.

Beslutsunderlag

Tjänsteskrivelse daterad 2022-02-21

Årsrapport 2021 för samhällsnämnden med tillhörande bilagor, dnr SAN 2022/255 daterad 2022-02-21

Ekonomiska konsekvenser

Samhällsnämndens skattefinansierade verksamheter uppvisar underskott på 1,3 Mnkr för året gentemot budget. Detta förklaras främst av underskott inom stadsmiljö på 0,8 Mnkr, inom miljö och bygg på 0,2 Mnkr och inom kosten på 0,2 Mnkr. Orsaken till underskottet beror på minskade intäkter inom miljö- och byggverksamheten, ökade kostnader för vinterväghållning, gatubelysning och parker samt ökade livsmedelskostnader och volymökning inom kosten.

Trots ett mindre underskott inom den avgiftsfinansierade VA-verksamheten i förhållande till budget har resultatet ändå gjort att tidigare års underskott har kunnat återställas utan att behöva återställas med skattemedel. Det balanserade resultatet inom VA-kollektivet innebär en utgående balans 2021 på dryga 0,2, Mnkr.

Inom avfallskollektivet innebär året ett överskott. Överskottet innebär att den utgående balansen 2021 för det balanserade resultatet inom avfallskollektivet är dryga 1,9 Mnkr.

Förslag till beslut

Samhällsnämnden godkänner årsrapport 2021 för samhällsnämnden

Karin Holmström
Sektorchef
karin.holmstrom@lillaedet.se

Beslut expedieras till
Kommunstyrelsen

Beslutet skickas för kännedom till
Kommunchef
Ekonomichef

Årsrapport 2021 Samhällsnämnden

Datum: 2022-02-21

Dnr: SAN 2022/255



LILLA EDETS
KOMMUN

Sammanfattning

Denna tertialrapport utgör den tredje tertialrapporten, tillika årsrapport för år 2021, i vilken sektorn arbetar efter kommunens nya tillitsbaserade styrmodell.

Samhällsnämndens ansvar ligger idag, efter omorganisationen, inom sektor Samhälle. Dessförinnan låg ansvar kvar på Samhällsbyggnadsförvaltningen, Bildningsförvaltningen och Socialförvaltningen. Omorganisationen trädde i kraft 1 juni 2021.

Året som gått har präglats av omorganisationen och alla dess följd effekter i kombination med avsaknad av ordinarie förvaltningschef, avfallschef och controller. Detta sammantaget har varit och är fortsatt påfrestande för enhetschefer, men det har i viss mån även påverkat övriga medarbetare negativt.

Samhällsnämndens skattefinansierade verksamheter står fortsatt inför utmaningar på grund av snäva ekonomiska ramar. Samtidigt som verksamhetens anläggningar dras med både underhållsskulder och ett stort framtida investeringsbehov, främst inom VA-området och den offentliga utemiljön.

Samhällsnämndens skattefinansierade verksamheter uppvisar underskott på 1,3 Mnkr för året gentemot budget. Detta förklaras främst av underskott inom stadsmiljö på 0,8 Mnkr, inom miljö och bygg på 0,2 Mnkr och inom kosten på 0,2 Mnkr. Orsaken till underskottet beror på minskade intäkter inom miljö- och byggverksamheten, ökade kostnader för vinterväghållning, gatubelysning och parker samt ökade livsmedelskostnader och volymökning inom kosten.

Trots ett mindre underskott inom den avgiftsfinansierade VA-verksamheten i förhållande till budget har resultatet ändå gjort att tidigare års underskott har kunnat återställas utan att behöva återställas med skattemedel. Det balanserade resultatet inom VA-kollektivet innebär en utgående balans 2021 på dryga 0,2, Mnkr.

Inom avfallskollektivet innebär året ett överskott. Överskottet innebär att den utgående balansen 2021 för det balanserade resultatet inom avfallskollektivet är dryga 1,9 Mnkr.

Innehåll

1. Nämndens grunduppdrag och verksamhet	5
1.1 Nämndens grunduppdrag.....	5
1.2 Nämndens verksamhet.....	5
1.3 Utvecklingsarbete.....	6
2. Beslutade och föreslagna åtgärder för att komma i ekonomisk balans.....	8
3. Sammanfattning per verksamhetsområde.....	9
3.1 Stadsmiljö	9
3.2 Vatten och avlopp.....	9
3.3 Avfall och återvinning	11
3.4 Miljö.....	11
3.5 Bygglov	12
3.6 Verksamheten Anläggning fritid	13
3.7 Verksamheten Lokaler och föreningsstöd	13
3.8 Kost.....	14
3.9 Lokalvård och vaktmästeri.....	15
4. Uppföljning av sammanvägd kvalitet i nämndens grunduppdrag	16
5. Uppföljning av nämndens prioriterade mål.....	16
5.1 Uppföljning av uppdrag till nämnd och förvaltning.....	23
6. Personalredovisning	24
6.1 Personalnyckeltal.....	25
7. Uppföljning av nämndens ekonomi	27
7.1 Drift Stadsmiljö	28
7.2 Drift VA-verksamhet	30
7.3 Drift avfallsverksamheten.....	33
7.4 Drift Miljö och bygg	36
7.5 Drift Lokaler och föreningsstöd samt Anläggning fritid.....	37
7.6 Drift Kost.....	38
7.7 Drift Lokalvård/vaktmästeri.....	39
7.8 Investeringar.....	40
Bilaga.....	48

ÅRSRAPPORT 2021

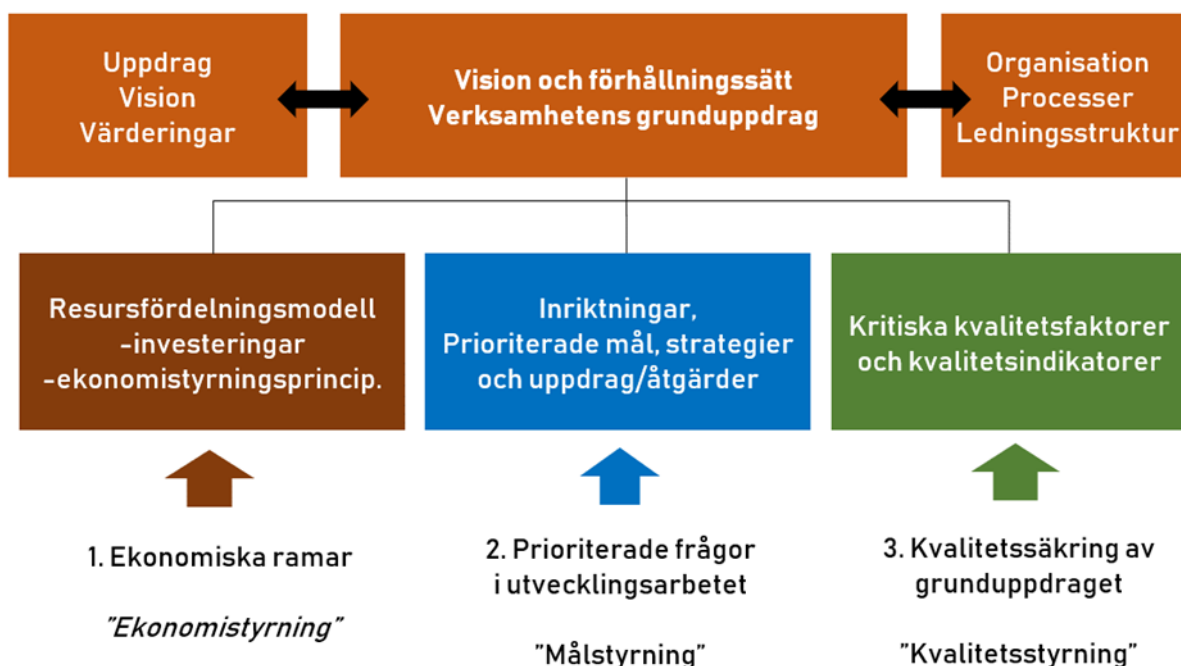
Lilla Edets kommun tillämpar en styrmodell som baserar sig på tillitsbaserad styrning.

Tillitsbaserad styrning (enligt Tillitsdelegationen) är:

- Styrning, kultur och arbetssätt med fokus på verksamhetens syfte och brukarens behov,
- där varje beslutsnivå aktivt verkar för att stimulera samverkan och helhetsperspektiv,
- Bygga tillitsfulla relationer samt säkerställa att medarbetaren kan, vill och vågar hjälpa brukaren.

Utifrån Lilla Edets modell för verksamhetsstyrning så ska uppföljning ske av följande delar:

1. Ekonomiska ramar/detaljbudget, *Ekonomistyrning*.
2. Prioriterade målområden för utvecklingsarbetet med tillhörande strategier och åtgärder, *Målstyrning*.
3. Verksamhetens kvalitet utifrån grunduppdraget genom kritiska kvalitetsfaktorer med tillhörande kvalitetsindikatorer *Kvalitetsstyrning*.



1. Nämndens grunduppdrag och verksamhet

1.1 Nämndens grunduppdrag

Samhällsnämndens grunduppdrag är att ansvara för kommunens uppgifter gällande:

- tekniska försörjningstjänster och den tekniska infrastrukturen
- utveckla den gestaltade livsmiljön
- prövning och tillsyn för bygg-, miljö-, hälso- och livsmedelsfrågor
- energirådgivning
- trafikfrågor (i vissa fall)
- lokalvård och vaktmästeri i anläggningar och lokaler som kommunen använder
- kost- och måltidsservice för förskolor, grundskolor, vård och omsorg (funktionshinderverksamheten)
- förvaltning av kommunens fritidsanläggningar
- föreningsbidrag
- kommunens strategiska arbete gällande miljörelaterad hållbar utveckling

1.2 Nämndens verksamhet

Samhällsnämnden har nu avverkat sitt första tjänstgöringsår efter det att den politiska omorganisationen trädde i kraft vid förra årsskiftet. Samhällsnämnden är en hopslagning av tidigare tekniska nämnden, miljö- och byggnämnden samt delar av utbildningsnämnden, kultur och fritidsnämnden och omsorgsnämnden.

Samhällsnämnden ansvarar både för myndighetsutövande och serviceinriktad verksamhet med inriktning på miljömässig hållbarhet och hälsa.

Verksamheterna i nämnden är följande:

- Stadsmiljö
- Vatten och avlopp
- Avfall och återvinning
- Miljö
- Bygglov
- Anläggning fritid
- Lokaler och föreningsstöd
- Kost förskola och grundskola
- Kost vård & omsorg, funktionshinderverksamheten
- Lokalvård och vaktmästeri

Enheten Stadsmiljö på före detta samhällsbyggnadsförvaltningen utför nämndens arbete med utveckling, drift och underhåll av kommunens allmänplatser såsom gator, torg, grönytor, parker och lekplatser. Sedan omorganisationen i juni 2021 inkluderas även anläggningsenheten från gamla bildningsförvaltningen och ansvaret har utökats med fritidsanläggningars utomhusmiljöer. I denna rapport kommer anläggningsgruppens verksamhet att rapporteras i egna avsnitt.

VA-enheten på före detta samhällsbyggnadsförvaltningen utför nämndens arbete med fyra VA-tjänster: produktion och leverans av dricksvatten, avledning och rening av spillvatten, avledning av dagvatten från fastighet och dagvatten från allmän plats.

Avfall- och återvinningsenheten utför nämndens arbete med insamling och omhändertagande av hushållsavfall inom kommunen, samt kommunens återvinningscentral som är belägen i Göta.

Bygglövsenheten på före detta samhällsbyggnadsförvaltningen utför nämndens arbete med att pröva ansökningar och anmälningar om olika bygg- och anläggningsåtgärder. Enheten har också ett ansvar för tillsyn enligt bygglagstiftningen. Dessutom hanteras klimat- och energirådgivningen, vilket dock är en insats som köps av Stenungsunds kommun.

Miljöenheten på före detta samhällsbyggnadsförvaltningen utför nämndens arbete med prövning och tillsyn gällande miljö- och hälsoskyddsområdet samt livsmedelskontroll. Annan verksamhet som ligger inom enhetens ansvarsområde är miljöövervakning, naturvård och strategiskt miljöarbete.

Anläggning Fritid på före detta bildningsförvaltningen utför nämndens arbete med att utveckla och förvalta kommunens fritidsanläggningar så som idrottsplatser, fotbollsplaner, elljusspår, vandringsleder och badplatser. Verksamheten tillhör enheten Stadsmiljö.

Kostenheterna på fd bildningsförvaltningen och fd socialförvaltningen utför nämndens arbete med att laga och servera mat till förskolor, grundskolor och vård & omsorg inom kommunen. Samt bidrar till att måltiden fyller en socialt viktig funktion för matgästerna och främjar god hälsa.

Verksamheten för Lokaler och föreningsstöd på före detta bildningsförvaltningen utför nämndens arbete med att förvalta kommunens lokaler genom utveckling, drift och underhåll samt stödja föreningslivet genom lokalanknutna bidrag. Verksamheten tillhör enheten Planering- och Exploatering.

Lokalvård och vaktmästerienheten på fd bildningsförvaltningen utför nämndens arbete med att utföra daglig lokalvård i kommunala verksamheters lokaler samt ansvara för det periodiska underhållet och ta ett hygieniskt ansvar. Vidare ansvarar enheten även för att utföra sedvanliga vaktmästeriuppgifter inom förskola och grundskola.

1.3 Utvecklingsarbete

Inom **Stadsmiljö** finns en kontinuerligt pågående diskussion om kostnadseffektivitet och likabehandlingsprinciper. Verksamheten arbetar också med att tydliggöra kvalitetskrav av upphandlade tjänster genom att precisera och klargöra nivån på skötsel och utförande. Aktuella upphandlingar utformas så att de ska vara tydliga och därmed lättare att följa upp.

Inom trafiksidan tas successivt utredningar fram som ska ligga till grund för att säkerställa likabehandling avseende trafikutformning och trafikreglering. Ett par sådana handlingar är under framtagande och fler är planerade.

Med en begränsad personalstyrka behöver varje individ ha bred kunskap som spänner över flera ämnesområden. Kontinuerlig fortbildning av personalen är därför prioriterat inom verksamhetens ansvar.

VA-verksamheten bedriver ett aktivt arbete med genomlysning och utveckling av verksamhetens viktigaste processer.

Ny riktning har tagits för framtida VA-försörjning som innebär att optimera och utveckla befintliga anläggningar. Flera delprojekt har startats både på dricksvatten och avlopp för att möta kapacitetsbehov i kommunen samt efterleva gällande krav. Detta resulterar i att tid och resurser från ordinarie driftverksamhet behöver fördelas på investeringsprojekt. Verksamheten planerar att öka numerären i form av en drifttekniker på verk-sidan.

Fortsatt kvalitetssäkring av abonnentregister i syfte att säkerställa att varje brukare har rätt tjänst kopplad på sin fastighet samt betalar för tjänsterna. Verksamheten jobbar aktivt med kvalitetssäkring av VA-anslutningsprocessen i syfte att säkerställa att anslutningen utförs på ett korrekt sätt och att fastighetsägare betalar rätt anslutningsavgift.

Verksamheten jobbar aktivt med kvalitetssäkring av VA-kartan i syfte att säkerställa att den information som finns i databaserna är korrekt med avseende på en rad viktiga VA-parametrar. Fortsatt aktivt arbete bedrivits med att ta fram mallar, rutiner och riktlinjer för personal på verken och rörnät för att öka kvalitetssäkring och uppföljning. Genomlysning av rollbeskrivning för personalen och fördelning av ansvarsuppgifter har påbörjats.

Införande av nytt GIS-system är klart under 2021. Ett stort arbete ligger framför verksamheten för att arbeta in systemet som planerings- och uppföljningsverktyg.

Inom **Avfall och återvinning** har bristen på kontinuitet av ledarskap samt begränsade personalresurser gjort att utvecklingsarbetet har varit lågt under de senaste åren. Flera delar inom verksamheten som kräver utveckling för att upprätthålla en acceptabel grundverksamhet har identifierats.

Inom **Miljö** och **bygglov** pågår ett kontinuerligt utvecklingsarbete som främst fokuserat på nya rutiner och mallar som en följd av den nya nämndorganisationen. Samtidigt så har processen med att införskaffa ett nytt verksamhetssystem till verksamheterna intensifierats och ett nytt system har upphandlats under hösten.

Verksamheten **Anläggning fritid** arbetar nästan uteslutande i egen regi. Verksamheten arbetar kontinuerligt med förbättrade och effektivare arbetsrutiner. Ett särskilt projekt för inventering, prioritering och upprustning av Lilla Edets vandringsleder har pågått under 2021 och sträcker sig in över 2022.

Verksamheten för **Lokaler och föreningsstöd** arbetar med att handlägga bidrag till kultur- och fritidsverksamhet samt att förvalta kommunens lokaler. I detta arbete ingår att hyra ut till föreningsaktiviteter. Riktlinjerna för föreningsbidrag har setts över. Arbete kvarstår med att tydliggöra dessa riktlinjer ytterligare. Kommunen har sedan något år tillbaka skaffat programmet e-serve för att möjliggöra effektivare digital handläggning av ärenden mellan kommunen, föreningarna och privatpersoner. Programmet har inte varit använt fullt ut men under året har det skett ett utvecklingsarbete som gör det möjligt att boka lokal för privatpersoner och föreningar, skicka in och hantera bidragsansökningar, fakturera och utbetala digitalt via programmet. Det har också skapats en koppling mellan diariesystemet Evolution och e-serve som gör diarieföringen enklare och smidigare. Under hösten har arbetet påbörjats med att förbereda för att nya avtal med de föreningar som nyttjar våra lokaler för att tydliggöra ansvaret för driftskostnader. Tyvärr har detta arbete stannat upp under hösten på grund av bristande resurser.

Kostverksamheten inom bildnings område har en längre tid varit underbemannad på ledningssidan och då omsorgens måltider gick över till den gemensamma organisationen blev det ytterligare pressat för kostchefen. Arbetet för en sammanslagen enhet med gemensamma rutiner har dock inletts. Även stor sjukfrånvaro bland personalen och brist på vikarier gör att utvecklingsinsatser och uppföljningar inte har kunnat genomföras i önskad omfattning. Rekryteringen av biträdande kostchef som tillträdde i december kommer att ge positiva effekter på det arbetet framöver.

Efter en lång process har nytt gemensamt kostdatasystem upphandlats och det kommer att implementeras under våren 2022 och ge möjligheter att följa upp bla. klimatmål och matsvinn på ett smidigare sätt. Projekt Klimatklivet avslutades under våren och gav kunskaper och arbetsätt som nu är en självklarhet i köken. Kökspersonalen har deltagit i en del digitala utbildningar via skolmatsakademien vilket är mycket positivt och kökens nätverksgrupper har arbetat vidare med smak och smaksättning som tema.

På grund av omorganisationen och att **lokalvård och vaktmästeri** delar enhetschef med avfall och återvinning har det funnits begränsad med tid att genomföra utvecklingsarbete.

2. Beslutade och föreslagna åtgärder för att komma i ekonomisk balans

För **Stadsmiljöverksamheten** är resultatet **negativt** trots en återhållsamhet av verksamhetens drift- och underhållsinsatser under hösten. För 2022 kommer större fokus läggas på analys av verksamheten samt uppföljning av verksamhetens budget och upphandlade tjänster.

För **VA-verksamheten** är utfallet ca 600 tKr under **budget**. Inga åtgärder bedöms behöva vidtas.

För **avfallskollektivet** är resultatet **positivt**. Verksamheten behöver tillsätta resurser så att kvaliteten i uppdraget håller acceptabel nivå.

Miljö- och bygglovsverksamheterna slutade med ett **mindre underskott**. Det kan främst härledas till lägre intäkter för bygglovs- och miljöbalksverksamhet än budgeterat. Ett relativt lågt antal bygglovsansökningar förklarar de relativt låga intäkterna för bygglovsenheten. En hög sjukfrånvaro som inneburit en låg tillsynstakt är huvudanledningen till relativt låga intäkter inom miljöenhetens ansvarsområde. Vakanser har också inneburit besparingar i personalkostnader och tillsammans med mycket få inköp begränsades det negativa resultatet.

Verksamheten **Anläggning fritid** går i år med stort överskott. Verksamheten för **Lokaler och föreningsstöd** har ett **negativt** resultat. Överskottet och underskottet tar ut varandra och inga åtgärder vidtas.

För **kostverksamheten** som helhet är resultatet ett **mindre underskott**. Resultatet för måltider inom omsorgen är något positivt främst pga. att frånvaro inte alltid ersatts med vikarie. Inom förskola och skola blev resultatet negativt främst pga. mycket höga lönekostnader till följd av stor sjukfrånvaro och ständigt vikariebehov. Livsmedelskostnaderna är i balans trots stora prisökningar, det förklaras med att barn och elever inte varit på plats fullt ut under pandemin. Det blir en utmaning att hålla budget 2022. Barn och elever är tillbaka i verksamheterna samt att mycket stora prisökningar fortsatt är att vänta på livsmedel såväl som förbrukningsmaterial och utrustning. Budget är heller inte justerad fullt ut för volymökning i skola och förskola. **Åtgärder** inom skola och förskola blir att välja billigare livsmedel vilket kan resultera i att färre rätter lagas från grunden, svenska råvaror kan inte längre prioriteras och variationen på grönsaker, bröd etc. blir mindre. I skolan bör huvudkomponenten portioneras för att kontrollera åtgången/ portion. Ytterligare åtgärder kan vara att inte servera mjölk till lunch.

För **lokalvård och vaktmästeri verksamheten** är prognosen **budget i balans**. Inga åtgärder bedöms därför behöva vidtas.

3. Sammanfattning per verksamhetsområde

3.1 Stadsmiljö

Årets verksamhet har präglats av **omorganisationen** och mycket tid och energi har gått åt organisationsstruktur, ansvarsfördelning, kompetensförsörjning, team building etc.

Verksamheten har ägnat mycket tid åt **uppföljning** av barmarksskötseln och vinterväghållningen. Ett omtag av skötselplanen för gräsytor har påbörjats. Verksamheten ser behov av att även arbeta om övriga delar av grönskötselplanen.

Utrednings- och undersökningsarbeten avseende **dammanläggningarna i Rysjön** pågår fortsatt, där kompletterande utredningar tas fram i syfte att klassa om dämmena och därmed minska kommunens arbetsinsats och framtida kostnader. Regelbunden tillsyn av dämmena utförs i egen regi.

Fiberutbyggnaden, både utförda och planerade arbeten, tar fortsatt mycket stor del av verksamhetens resurser i anspråk. Arbetena i Nygård är avslutade och de pågående arbetena i Lödöse framskrider bättre än förväntat.

Ett par **belysningsarbeten** har planerats och utförts, bland annat byte av armaturer med mera vid pendelparkeringen i Lödöse liksom förstärkning av belysning vid vissa platser för att höja trafiksäkerheten och känslan av trygghet. Bättre belysning av gångtunnlarna har också planerats och genomförts under året. Ytterligare ett par tunnelprojekt planeras till 2022.

Arbetet med att se över de **lokala trafikföreskrifterna** i kommunen fortgår. **Trafiksäkerhetshöjande åtgärder** för oskyddade trafikanter har planerats och genomförts på bland annat Götaslättsvägen. Ytterligare åtgärder planeras på Fuxernavägen och vid Strömsskolan.

En översyn av kommunens **blomsterarrangemang och perennrabatter** gjordes inför sommaren och resultatet av detta var lyckat. En ny rabatt på torget i Lilla Edet samt ny rabatt i Göta har verkställts och varit uppskattade från allmänhetens sida. De nyanlagda **ängarna** i Göta och Lödöse har blommat vackert och fått stor uppmärksamhet både bland allmänheten och i media. Ytterligare 15 lökplanteringar har utförts runt om i kommunen.

Verksamheten har under året också varit delaktig i samtliga av de pågående **detaljplanearbetena**. Av de **externa projekten** som pågått under året och där verksamheten behövt engagera sig särskilt kan nämnas:

- Cirkulationsplats i Göta
- Dammreparationer av Vattenfalls kraftverksdamm i Göta älv
- Ny sluss i Göta älv
- Utbyggnaden av pendelparkering vid Lödöse

3.2 Vatten och avlopp

Under året har arbetet med utveckling av verksamhetsstyrning inom VA-verksamheten fortsatt. Efter beslut om att avbryta samarbete med Trollhättan har arbetet med kommunens framtida VA-försörjning tagit en ny riktning. Flera åtgärder och aktiviteter är påbörjade på Vattenverket Majorsgatan samt på reningsverken i Lödöse- och Lilla Edet (Ellbo).

Framtida dricksvattenförsörjning

Projektet med Trollhättan som innebar ett samarbete kring framtidens dricksvattenförsörjning är avbrutet. VA-enheten arbetar aktivt med åtgärder på befintligt vattenverk för att öka

produktionskapaciteten. Statusbesiktning av fastighet och inventering av process- och funktion är genomförda under året.

Dialog har startats med Ale kommun om att förlägga en dricksvattenledning mellan Alvhem och Lödöse som kan fungera som delförsörjning eller nödvatten för båda kommuner.

Ledningsnät

Perioden har inneburit relativt få störningar. Mindre vattenläckor har förekommit som åtgärdats direkt. Arbete som har varit i focus är b.l.a., inventering, besiktningar och utredningar av ledningsnätet för att öka kvaliteten av vår digitala VA-karta, för att få mer kunskap om VA-ledningsnätet och dess kondition. Kvalitetsproblem har förekommit på ledningsnät framförallt i Nygård och Utby. För att hantera detta kommer åtgärder i form av ombyggnation samt luft-vattenspolningar behöva genomföras av extern part. Ett nytt geografiskt informationssystem för VA, Geodata, Planering- och exploatering är installerat. För genomförda VA-investeringsprojekt på ledningsnätet, se vidare under Investeringar.

Genomförda upphandlingar för VA:

- Ramavtalsupphandling som avser entreprenader inom VA och mark
- Upphandling av spoltjänster och TV-inspektion av VA-ledningar

Dricksvatten

Under året har vattenproduktionen påverkats stort med anledning av utläckage i systemet och framtagande av åtgärder för det. Råvattenkvaliteten har tidvis varit mycket dålig och påverkat beredningsprocesserna negativt på Majorsgatan. Förhöjda halter av e-coli och koliforma bakterier förekommit vid grundvattentäkten i Hjärtum.

Här redovisas några genomförda aktiviteter:

- Nytt skalskydd är uppfört runt vattenverket på Majorsgatan
- Tömning av lågreservoar i Hjärtum vid tre tillfällen p.g.a. kvalitetsproblem på grundvatten
- Installation av flödesmätare på vattenverket samt reservoarer
- Besiktning av reservoarer samt framtagande av åtgärdsplan för att säkerställa funktion

Avlopp

Inga gränsvärden har överskridits på Ellbo reningsverk för 2021.

Åtgärder för bättre styrning av luft- och slamflöden på Ellbo har påbörjats. Lokaliseringsutredning för framtida reningsverk samt förstudie för utveckling av avloppsverksamheten är påbörjad.

Här redovisas några genomförda aktiviteter:

- Installation av ny omrörare Ellbo
- Driftsättning av ny blåsmaskin Ellbo
- Installation av nya pumpar i tre pumpstationer
- Installation och driftsättning av ny blåsmaskin samt tubluftare ringkanal Lödöse reningsverk
- Installation av nya bräddflödesmätare på samtliga reningsverk
- Provtagare och flödesmätare har installerats på Lödöse reningsverk

VA-planering

Under året har verksamheten arbetat vidare med att säkerställa retroaktiva intäkter från fastighetsägare som nyttjar VA-huvudmannens tjänster men som inte betalat för dessa. Arbeta har också skett med att säkerställa att samtliga fastigheter inom beslutade verksamhetsområden har rätt tjänster och debiteras för rätt tjänster.

En "VA-broschyr" med syftet att kommunicera VA-verksamhetens arbete och informera om påverkansfaktorer i spillvattennätet (uppströmsarbete) har tagits fram.

3.3 Avfall och återvinning

Verksamheten har under senare år lidit av bristen på personal och kontinuitet i ledarskapet, vilket har visat sig i bland annat lägre projektframdrift samt sämre ekonomisk styrning.

Arbetet med matavfallsinsamlingsprojekt har avstannat både på grund av att projektledaren slutat samt i avvaktan på nya fordon. En reviderad projekt- och tidsplan har tagits fram. Av villahushållen har 1 av 4 etapper införts. De sista etapperna är inte rimligt att införa förrän de nya avfallsfordonen är på plats i början av 2022. Projektet har fördyrats, främst på grund av konsekvenser härrörande från upphandlingen av insamlingsverksamheten som genomfördes under 2020.

Drift av återvinningscentralen (ÅVC) och insamling av hushållsavfall har under perioden fungerat trots flertalet störningar så som sjukdom och att insamlingsfordonen behövt repareras. Detta har medfört störningar och bidragit till ökade personalkostnader i form av övertid och ob-tillägg.

Verksamheten är inom i stort sett alla delar i behov av att utvecklas för att kunna bedrivas mer kostnadseffektivt än vad som görs idag.

3.4 Miljö

Miljö myndighetsutövning

Miljöenhetens verksamhet har under året påverkats av en ovanligt hög sjukfrånvaro i en från början liten arbetsgrupp. I ett fall är det åtminstone delvis arbetsrelaterat och fler har aviserat att arbetsbördan är för hög per handläggare. Med en så pass begränsad personalstyrka så märks effekterna tämligen omgående. T.ex. så är antalet hanterade ärenden gällande enskilda avlopp och antalet tillsynsbesök färre än tidigare år. Antalet inventerade enskilda avlopp ökade dock under hösten jämfört med våren som en följd av att en extra resurs anstälts som ersättning för tidigare sjukfrånvaro. En ärendetyp som ökat kraftigt i antal under året är anmälan om kompostering, vilket är en effekt av att kommunen infört insamling av matavfall. Årets livsmedelskontroller i kommunen har genomförts, och samverkan med Trollhättans stad fortsätter att fungera mycket bra. Länsstyrelsen har nu också godkänt de sista kvarvarande åtgärds punkterna som krävdes efter den revision av livsmedelskontrollen som genomfördes förra året.

Flera i tillsynsplanen utpekade insatser har påbörjats, dock inte alla. Framför allt så finns mycket att göra inom miljöskyddstillsynen. I likhet med föregående år så har flera omfattande ärenden gällande mottagning av schaktmassor samt täkter tagit mycket tid i anspråk. Även större miljöpåverkande projekt där nämnden inte är beslutande har tagit en hel del tid, så som dammsäkerhetshöjande åtgärder i Lilla Edets kraftstation, utredning av ny slussled och tillståndsansökan om deponi vid Maen.

Verksamheten har påverkats något, men i allt mindre omfattning under året, av Corona-pandemin. Miljö- och byggverksamheten har i behövlig omfattning anpassat sin verksamhet med anledning av detta. Viss tillsyn har skjutits upp eller ändrat upplägg, till exempel fysisk tillsyn av flerfamiljsbostäder. Antalet fysiska möten och kurser har varit mycket få, och i stor utsträckning ersatts av webbaserade möten. Detta har liksom föregående år begränsat kostnaderna för resor och boende samt kursavgifter.

Hållbar utveckling

Under året så har tid lagts ner för att följa upp föregående års arbete med kommunens åtaganden inom programmet för ett giftfritt Lilla Edet. En årsrapport och ett reviderat program har redovisats för kommunstyrelsen. Nya klimatlöften har tagits fram och beslutats i kommunstyrelsen. Deltagandet i styrgruppen för framtagande av Göta älvs vattenskyddsområde har fortsatt och inkomna synpunkter på förslaget har bemötts. Ärendet ligger hos länsstyrelsen för beslut. En tillsynsgrupp har påbörjat ett arbete som syftar till att föreskrifterna ska hanteras likvärdigt i de sex kommuner som berörs.

Nämnden har tilldelats flera bidrag till naturvårdsprojekt, s.k. LONA-medel. En del tid lagts ner på arbetet med att genomföra en förstudie till ett grönt stråk i Lödöse, liksom skapandet av ängsmark i tätorten. Inventeringen av växten klockgentiana inom ramen för ett annat LONA-projekt har slutförts och sammanställning av resultatet har gjorts. En naturvårdsdag för allmänheten (s.k. LONA-dag) genomfördes i augusti med fokus på projekten om ängsmark och inventering av klockgentiana. Miljöövervakningen har fortsatt men få vattenprover kunde tas under våren inom ramen för arbetet med kalkning av sjöar pga. låga vattenflöden. Årets sjökalkning genomfördes efter sommaren. Deltagande i vattenvårdsförbund och laxfiskekommittén har tagit relativt mycket tid.

3.5 Bygglov

Bygglovsenheten har sedan tidigare en stabil och erfaren personalstyrka, vilket kan vara en del i att handläggningstiderna för delegationsbeslut är fortsatt korta (3,2 veckor). Liksom för miljöenheten så har det förekommit arbetsrelaterad sjukfrånvaro, dock i mindre omfattning.

Under 2021 ökade antalet ansökningar om bygglov med 41 från föregående år till 146. Ansökningarna ligger jämnt fördelade över året med 48-49 ansökningar per tertiäl. Under året har endast bygglov för småhus beviljats. Det kom in 21 ansökningar om bygglov för en- och tvåbostadshus, varav fyra var fritidshus. Nio av de nya bostadshusen byggs inom Stallgärdet på Ström.

Även antalet förhandsbesked har legat jämnt fördelat över året med mellan 10-13 ansökningar per tertiäl. Totalt ansöktes om 35 förhandsbesked under året. Det är en fortsatt ökning från förra årets 29 ansökningar och återspeglar än en gång bristen på planlagda tomter. Antalet förhandsbesked kan förväntas fortsätta öka tills det att en ny detaljplan för bostadsändamål har antagits.

Utöver bygglov och förhandsbesked har 76 anmälningar för ej lovpliktiga åtgärder inkommit. Det är åtgärder som kräver startbesked, men inte bygglov. Attefallshus och attefallstillbyggnader samt eldstäder är de tre vanligaste ärendekategorierna.

Under 2021 inkom 34 klagomål på ovårdade fastigheter och olovligt byggande. De flesta klagomål, 20 stycken, inkom under tertiäl två mellan den 1 maj och den 31 augusti. Troliga förklaringar till det kan vara att det är byggsäsong och att flera uppmärksammar saker när de vistas mer utomhus och dagarna är ljusare. Vid utgången av året var 28 tillsynsärenden öppna efter att 44 ärenden kunnat avslutas.

Arbetet med kvalitetshöjande rutiner och andra åtgärder har fortsatt, och framför allt så har det prioriterats att ta fram nya mallar för tjänsteskrivelser till den nya nämnden som en följd av att

tjänsteskrivelserna numera måste läggas in i kommunens ärendehanteringssystem Evolution och inte bara i det egna verksamhetssystemet Byggreda. Men även en ny mall för delegationsbeslut har tagits fram vilket liksom i fallet med övriga mallar också syftar till en ökad kvalitet och mindre personberoende skrivelser. Rutiner för nämndprocessen har också arbetats fram.

3.6 Verksamheten Anläggning fritid

Kommunen har fått LONA-bidrag, d.v.s. bidrag för en lokal naturvårdssatsning, avseende upprustning av Lilla Edets **vandringsleder** och arbete med inventering av vandringslederna pågår. På kommunens uppdrag har Föreningen OK Gipen under våren genomfört översyn och en del reparationer på Bohusleden samt lederna i Väktorsjöområdet. Detta för att säkerställa framkomligheten och skyltningen.

På våra **elljusspår** Pingstalund och Högstorpsspåret har verksamheten slaghackat, trimmat och rensat spåren från nedfallna träd.

På kommunens tre **badplatser** har bryggor, bajamajor och sopkärl hanterats under sommarsäsongen och säkerhetsdyk genomfördes inför badsäsongen. Tillsyn och drift av badplatserna sker året runt och utökas under sommarmånaderna. Badhytten vid badplatsen Lille Väktor har renoverats.

Till följd av coronapandemin har rutiner för badplatserna avseende tillsyn och skötsel tagits fram där intervallerna på avfallshanteringen och tillsynen har utökats. Informationsskyltar med restriktioner för allmänheten som fortlöpande har justerats har satts upp. Detta har inneburit fler arbetstimmar än vanligt på badplatserna.

Under vår och sommar har verksamheten arbetat med underhåll av **A-gräsplaner** så som ringvältning, vertikalskärning, djupluftning, skärning, gödning, kompletteringssådd, kalkning och sanddressning enligt framtaget underhållsprogram. Detta görs för att få bättre kvalitet och förlängd livslängd.

Nya **maskiner** såsom traktor, harv och plog till konstgräsplanen har köpts in. De nya maskinerna har förbättrat arbetsmiljön avsevärt. Service av flertalet gräsklippare och andra maskiner har skett i egen regi.

Under perioden har det varit **skadegörelse och nedskräpning** på badplatser och vid elljusspåren, vilket tagit tid och resurser i anspråk att åtgärda.

Omorganisationen har upplevts otydlig vilket skapat en viss oro i anläggningsgruppen.

3.7 Verksamheten Lokaler och föreningsstöd

Då statusen på **föreningslokaler** är mycket dålig, arbetar verksamheten kontinuerligt med att lösa akuta problem som uppstår. Säkerhetskontroller på alla föreningslokaler, förutom Prässebo kiosk, har genomförts under våren 2021. En gavel på Föreningslokalen i Hjärtum Billerödsvallen har tilläggsisolerats, ersatts med nya klädselbrädor och målat.

Nyttjandegraden på föreningslokaler har minskat på grund av Coronarestriktionerna. Informationsskyltar om restriktioner för allmänheten har satts upp i lokalerna.

Under året har det varit ett flertal inbrott, skadegörelse och nedskräpning i lokalerna, vilket tagit mycket tid och resurser i anspråk att åtgärda.

SM i rodd anordnades av Regatta-84 i slutet av augusti på anläggningen vid Rysjön.

3.8 Kost

Pandemi och omorganisation har präglat kostenheten under året. Stor sjukfrånvaro och ständig vikariebrist samt en längre tids underbemanning på ledningssidan har varit utmanande. Uppföljning och utveckling har fått stå tillbaka men mycket har ändå gjorts vid en tillbakablick.

Biträdande kostchef rekryterades och tillträdde i december. Viktig milstolpe för att säkra utveckling och kvalitet då ledningsuppdraget är för omfattande för en chef.

Branschen brottas med svårigheter att rekrytera yrkeskunnig kökspersonal med adekvata kunskaper i svenska. Annonser och intervjuer sker löpande och ett antal timvikarier har anställts.

Nytt gemensamt kostdatasystem upphandlades och kommer att implementeras våren 2022.

AB Edethus har inventerat maskinparken i köken och gjort en underhållsplan som nu genomförs efter en längre tids underhållsskuld. Ström- och Tingberg skolornas kök har uppgraderats med mer utrustning och i Fuxerna centralkök har ett kylrum byggts om till frys. Åtgärder som gjorts för att möta elevökningar och förbättra arbetsmiljön. Kostnader för ombyggnation läggs på hyran.

Pandemins olika faser har inneburit snabba anpassningar i verksamheterna. Till exempel ändrade rutiner för hygien och servering för att undvika smittspridning. Brist på vissa livsmedel och förbrukningsartiklar har krävt menyändringar och nya verksamhetsrutiner. Bemanningläget har varit kärvat och krävt snabba förflyttningar av personal mellan de olika köken för att säkra verksamheten. Dock har alla måltider som serverats varit säkra och kompletta.

Elever med fjärr och distansundervisning har haft möjlighet att hämta lunchlådor på sju olika utlämningsställen. Beställningsformulär fanns digitalt och som mest var det 50 lunchlådor per dag som lämnades ut under våren.

Under v 28-31 var två förskolor och ett fritids öppet i kommunen. Förskolan krävde arbetsgivarintyg från vårdnadshavare som önskade barnomsorg vilket gav färre anmälningar av barn men de barn som anmälts var på plats. Planering för personal och måltider underlättades betydligt på det viset och verksamheten flöt på bra.

Projekt Klimatklivet avslutades under våren och visade att Lilla Edet lyckats minska sitt klimatavtryck ytterligare från en redan låg nivå. Arbetssättet med minskat matsvinn, klimatsmarta livsmedelsval etcetera är nu en del av vardagen i våra kök. Dock finns mer att göra så arbetet fortsätter.

Kostverksamheten inom omsorgen har arbetat med verksamhetsnära och anpassade scheman vilket förbättrat resursanvändningen vid storhelger bl.a.

Sammanlagningen av bildnings- och socialnämndens kostverksamheter har skapat nya möjligheter till samverkan emellan köken. Vikarieanskaffning är samordnad och personalen ser möjligheter att kunna gästspela eller byta arbetsplatser så småningom.

Omorganisationen har skapat en del oro och ovisshet men efter hand under året har man landat i hur det ska bli. Än återstår ett stort arbete men vi ser helt klart fördelar med en gemensam kostenhet.

3.9 Lokalvård och vaktmästeri

Även lokalvård och vaktmästeri verksamheten har påverkats av coronapandemin. Städ och vaktmästeriet har löpt på med utökad städning. Alla kontaktytor har spritats minst en gång per dag. Vircon har använts även vid behov. Lokalvården på kommunhuset har varit utökat med 50%. Förskolorna storstädades under sommarens stängningsveckor.

Tidvis har det varit stor sjukfrånvaro och vikariebrist men eftersom det samtidigt varit minskad användning av kommunens lokaler så har ändå lokalvården och vaktmästerifunktionen genomförts utan allt för stor påverkan på kvalitén.

Under sommaren har vaktmästerifunktionen genomfört omflyttningarna inom skola och förskola för sektor bildning.

4. Uppföljning av sammanvägd kvalitet i nämndens grunduppdrag

För miljö- och bygglovsenheternas verksamhet kvalitet i grunduppdraget se bilaga 1.

På grund av tids- och resursbrist så finns ingen sammanställning för övriga verksamheter.

5. Uppföljning av nämndens prioriterade mål

Samhällsnämnden har för år 2021 identifierat fyra prioriterade målområden att arbeta vidare med utifrån kommunens nuläge och förutsättningar.

- Målområde 1: VA-försörjning och avfallstjänster ska vara robusta och bidra till hållbar utveckling resursanvändning
- Målområde 2: Offentlig miljö, anläggningar och lokaler ska vara trevliga och trygga samt säkra och funktionsdugliga.
- Målområde 3: Myndighetstjänsterna ska bidra till att säkerställa en god och långsiktigt hållbar livsmiljö och kännetecknas av en god service och tillgänglighet för invånare och företag.
- Målområde 4: Måltider som serveras ska vara säkra och av god kvalitet, ge variation och anpassas till målgruppens behov, bidra till en god hälsa och serveras i en trygg och trivsamt miljö.

Prioriterat mål nr 1	VA-försörjning och avfallstjänster ska vara robusta och bidra till hållbar utveckling
Varför är detta mål prioriterat?	<ul style="list-style-type: none"> • Dricksvatten är vårt viktigaste livsmedel och måste kunna levereras säkert över tid. • Avloppsvatten ska inte förorena naturen eller osäkra andra människors hälsa eller tillgång till rent vatten nu och i framtiden. • Avfallshanteringstjänster ska utföras kostnadseffektivt och möta kundernas behov av service.
Vad är problemet/utmaningen idag?	<ul style="list-style-type: none"> • Det finns ett stort behov av förnyelse och utbyggnad av VA-infrastruktur samtidigt som ett åldrat system ger oplanerade störningar som sätter verksamheten på prov. • Klimatförändringar med ökad nederbörd och ökade flöden kommer på sikt att kräva stora åtgärder för att säkra VA-systemets funktion. • Ökade krav ställs också på verksamheten inom olika områden (miljö, arbetsmiljö, IT m.m.). • Avfallsverksamheten har i flera avseenden föråldrade system och arbetsmetoder. Lokalerna är inte ändamålsenliga för en modern återvinningscentral.
Vilka konkreta resultat är önskvärda inom målområdet?	<ul style="list-style-type: none"> • God lagefterlevnad och kostnadseffektivitet i verksamheten (ex. energi, kemikalier, slamhantering, overtid). Rätt prioritering av åtgärder för att uppnå mål.
Valda strategier för måluppfyllelse	<ul style="list-style-type: none"> • Framtagning av strategiska planer, underhållsplaner och utveckling av verksamhetsstyrning.
Prioriterade åtgärder för måluppfyllelse	<ul style="list-style-type: none"> • Processkartläggning • Framtagning av ansvarsbeskrivningar för samtlig personal • Utbildning av personal • Utveckla användning av IT • Kvalitetssäkra projektprocessen • Genomföra rätt åtgärder för att minska tillskottsvatten • Utveckla system för uppföljning • Genomföra energikartläggning • Framtagning av system för lagefterlevnad

Grad av måluppfyllelse (nuläge) för VA-verksamheten	
Grad av måluppfyllelse (nuläge) för avfallsverksamheten	

Sammanfattande analys och slutsats som motiverar ställningstagande vad gäller måluppfyllelsen

Alla vattenverken har stort behov av ombyggnad/nyanläggning för att klara framtida utbyggnadsplaner och upprätthålla en säker och trygg produktion av dricksvatten. I Lilla Edet produceras dricksvatten främst med Göta älv som enda råvattentäkt, vilket är sårbart för leveranssäkerheten av dricksvatten. Grundvattentäkterna i Hjärtum och Utby har periodvis problem med vattenkvaliteten.

Avloppsverken i kommunen lever inte upp till krav och är placerad på skredkänslig mark eller inom översvämningsområde. Avloppsverket i Lödöse har inte tillstånd eller kapacitet att ansluta alla planerade områden, vilket påverkar bebyggelseutvecklingen i tätorten.

En annan stor utmaning inom avloppsverksamheten är mängden tillskottsvatten i spillvattenförande ledningar som medför bräddning med utsläpp av orenat avloppsvatten till recipient. Mängden tillskottsvatten påverkar även reningsresultaten i reningsverken negativt. För att komma tillrätta med dessa driftproblem krävs stora investeringar i förnyelse av spillvattensystemet och nyanläggning av dagvattenledningar under lång tid.

Samtliga prioriterade åtgärder för måluppfyllnad har påbörjats men kommer att kräva mycket tid och resurser för att slutföra.

För avfallsverksamheten är den i särklass största bristen och hotet för verksamheten avsaknad av personal. Detta påverkar verksamheten mycket negativt och kvaliteten i grunduppdraget brister. Verksamheten har under dessa förutsättningar heller inte möjlighet att utveckla verksamheten till godtagbar standard.

Strategier och åtgärder för att förbättra (eller bibehålla) nuvarande måluppfyllelse

Under året har verksamheten arbetat vidare med framtida vatten- & avloppsförsörjning med en ny inriktning efter beslutet om att avbryta samverkan med Trollhättan. Flera utredningar och förstudier har påbörjats under året.

Verksamheten har även påbörjat arbetet att ta fram en långsiktig förnyelseplan för ledningssystemet genom att dokumentera brister i nuvarande system. Därefter kommer prioriteringsnycklar tas fram för urval av framtida förnyelseprojekt som ger mest effekt. Fokus i förnyelsearbete är att minska utläckage av dricksvatten och minska tillskottsvatten i spillvattenledningssystemet. Arbetet ska leda till att åtgärderna på ledningsnätet blir mer proaktivt och att de akuta åtgärderna minskar.

Ett arbete pågår med att utveckla verksamhetsstyrning, vilket innefattar att åtgärda brister i arbetssätt, ta fram rutiner, fastställa ansvarsroller och internkontroll. Under perioden har verksamheten förstärkt organisationen genom rekrytering av projektledare. Pågående arbete med att skapa en gemensam beredskap för dricksvatten och avlopp samt mer fokus på förebyggande underhåll väntas också ytterligare stärka verksamheten.

Sektorns bedömning är att dessa åtgärder på sikt kommer stärka VA-huvudmannens verksamhet och bidra till målet om en robust och hållbar VA-försörjning. Tillgång till arbetstid och en rätt mängd resurser är dock en förutsättning för att lyckas med detta. Förvaltningen gör bedömningen att detta mål går från betyg 2 till 3 under 2021 men att det inte fullt ut kommer att uppnås (när betyg 5 eller 6).

Avfallsverksamheten behöver snarast möjligt rekrytera ytterligare resurser till verksamheten, stabilisera chefskapet så att det blir långsiktigt hållbart samt därefter påbörja det nödvändiga utvecklingsarbetet. Verksamheten behöver bland annat arbeta med attityder och förhållningssätt inom arbetsgruppen, den fysiska och psykiska arbetsmiljön, leveranssäkerhet av grunduppdraget, uppföljning av avtal och tjänster samt planering och genomförande av ny återvinningscentral.

Avfallsverksamheten kommer under 2022 ta hjälp av externa resurser för att analysera dagens verksamhet.

Prioriterat mål nr 2	Offentlig miljö, anläggningar och lokaler ska vara trevliga och trygga samt säkra och funktionsdugliga
Varför är detta mål prioriterat?	<ul style="list-style-type: none"> En positiv upplevelse av offentliga platser och byggnader bidrar till ett attraktivt samhälle där människor mår bra och vill leva, verka och vistas.
Vad är problemet/utmaningen idag?	<ul style="list-style-type: none"> Det saknas en långsiktig underhållsplan för flera av kommunens anläggningar och lokaler och det finns en stor underhållsskuld. Det finns kompetensluckor inom verksamheten och personal saknar relevant utbildning för uppgiften.
Vilka konkreta resultat är önskvärda inom målområdet?	<ul style="list-style-type: none"> God lagefterlevnad och kostnadseffektivitet i verksamheten.
Valda strategier för måluppfyllelse	<p>Framtagning av:</p> <ul style="list-style-type: none"> strategiska planer, arbetsrutiner etc. underhållsplaner för ett långsiktigt och strukturerat underhåll av anläggningar och lokaler Tillse att verksamheterna har hög kvalitet på utförda tjänster Kompetensutveckla personal
Prioriterade åtgärder för måluppfyllelse	<ul style="list-style-type: none"> Ta fram långsiktiga underhållsplaner för kommunens anläggningar och lokaler Följ upp/kontrollera upphandlade tjänster Utbildningsplan och succesivt genomföra utbildningar inom lokalvård

Grad av måluppfyllelse (nuläge) Stadsmiljö	
Grad av måluppfyllelse (nuläge) Lokaler	
Grad av måluppfyllelse (nuläge) Lokalvård	

Sammanfattande analys och slutsats som motiverar ställningstagande vad gäller måluppfyllelsen

De berörda verksamheterna har under året i hög grad påverkats av omorganisationen. Verksamheterna har, utifrån sina respektive förutsättningar, kontinuerligt arbetat för att säkra anläggningar och skapa trygga och trivsamma miljöer. Verksamheterna strävar hela tiden efter att ta fram långsiktigt hållbara planer för hur verksamheten ska bedrivas, kompletterat med handlingsplaner och rutiner, för att nå hög kostnadseffektivitet. Genom att höja blicken och arbeta mer långsiktigt kan verksamheterna planeras klokt och på sikt nås de högre målsättningarna samtidigt som resurskrävande "akutfrågor" minimeras.

På **Stadsmiljösidan** har en markant utveckling skett även om det är långt kvar innan stadsmiljön kan betraktas som trevlig och trygg samt säker och funktionsduglig. Skötselplaner har tagits fram och uppföljning av upphandlade tjänster pågår kontinuerligt men det finns fortsatt utrymme för förbättring och utveckling.

Underhållsplaner saknas för **kommunens byggnader och lokaler**. Flera av byggnaderna och lokalerna lider av stora underhållsskulder som bedöms uppgå till miljonbelopp. I vissa avseenden uppfylls inte lagkrav.

Inom **lokalvårds- och vaktmästeriverksamheten** flyter arbetet relativt ostört även om Corona påverkat arbetsförhållandena och arbetsbelastningen negativt.

Strategier och åtgärder för att förbättra (eller bibehålla) nuvarande måluppfyllelse

Inom **stadsmiljö** fortsätter arbetet med att ta fram olika former av program, planer och arbetsrutiner för att stabilisera verksamheten, öka robustheten och planera mer långsiktigt.

Avseende **kommunens byggnader och lokaler** är det av högsta prioritet att anställa en lokalförvaltare som kan ansvara för byggnadernas och lokalernas säkerhet och arbeta fram långsiktiga underhålls- och utvecklingsplaner. Som en tillfällig lösning timanställs en erfaren lokalförvaltare under våren 2022. Dock kommer hen mest att fokuseras på att ta fram hyresavtal till de som använder kommunens egna eller inhyrda lokaler. Det långsiktiga arbetet med att ta fram underhållsplaner och i övrigt påbörja arbetet med att åtgärda kommunens byggnader och lokaler kommer inte att kunna påbörjas förrän det anställts en fastighetsförvaltare på heltid.

Inom **lokalvårdsverksamheten** utbildas personalen kontinuerligt för att verksamheten ska hålla hög kvalitet. Datakunskandet behöver öka inom lokalvårds och vaktmästeri verksamheten för att kunna effektivisera verksamheten ytterligare. Datautbildningar för all personal har varit planerad men har inte kunnat genomföras på grund av enhetschefens arbetsbelastning och coronapandemin.

Prioriterat mål nr 3	Myndighetstjänsterna ska bidra till att säkerställa en god och långsiktigt hållbar livsmiljö och kännetecknas av en god service och tillgänglighet för invånare och företag.
<i>Varför är detta mål prioriterat?</i>	<ul style="list-style-type: none"> • För att möta ett ökat behov av myndighetstjänsterna hos dem som lever, verkar och vistas i Lilla Edets kommun.
<i>Vad är problemet/utmaningen idag?</i>	<ul style="list-style-type: none"> • Många varierande uppgifter som ska utföras av en liten personalstyrka, • Långt mellan nämndsammanträden förlänger handläggningstiderna • Miljö- och bygglovsenheternas föråldrade verksamhetssystem och brist på effektiva mallar och rutiner gör det svårare att handlägga med hög kvalitet och effektivitet.

<i>Vilka konkreta resultat är önskvärda inom målområdet?</i>	<ul style="list-style-type: none"> • Rättssäkert och effektivt beslutsfattande med en hög kvalitets- och servicenivå. • En hållbar miljö inom nämndens ansvarsområden, • Nöjda kunder, en nöjd allmänhet och företagare • En kostnadseffektiv verksamhet
<i>Valda strategier för måluppfyllelse</i>	<ul style="list-style-type: none"> • Eftersträva balans mellan specialisering och bredd bland personalen • Ha en tät dialog mellan förvaltning, kommunkansli och nämnden • Investering i modern teknik • Arbete med kvalitetshöjande åtgärder i ärendehantering.
<i>Prioriterade åtgärder för måluppfyllelse</i>	<ul style="list-style-type: none"> • Planera arbetet så att resurserna kan utnyttjas maximalt • Se över delegationsordningen för att möjliggöra att fler myndighetsärenden kan tas på delegation • Införskaffa ett nytt verksamhetssystem till miljö- och bygglovsenheterna • Ta fram kvalitetssäkrade mallar och checklistor för olika arbetsuppgifter och skrivelser.

Grad av måluppfyllelse (nuläge)	
---------------------------------	--

Sammanfattande analys och slutsats som motiverar ställningstagande vad gäller måluppfyllelsen

Måluppfyllnaden bedöms något försämrad jämfört med 2020, främst beroende på en sämre ekonomi samt ökad sjukfrånvaro. Då besparingar riktades mot miljö- och bygglovsverksamheten i samband med övergången till en samlad samhällsnämnd, minskade också de marginaler som fanns tidigare. Intäktsnivån har för både bygglovs- som miljöverksamheten varit lägre under året än budgeterat. Den ökade arbetsbelastningen som en följd av förändringar som delvis har med organisationsförändringarna att göra har bidragit till ökad sjukfrånvaro, vilket i sin tur inneburit ett tapp i produktionen. Handläggningstiderna för främst tillstånd till enskilda avlopp samt vissa miljöskyddsärenden har ökat jämfört med tidigare år. De nya rutinerna med en väldigt lång process för nämndärenden med ett arbetsutskott och efterföljande nämnd och stoppdatum som ligger ca en månad innan nämnd, gör att möjligheten att hålla lagstadgade handläggningstider har försämrats. Samtidigt så har kvalitetsarbete prioriterats och steg mot en högre rättssäkerhet och tydlighet har därigenom tagits. De försämrade resultaten i Insiktsmätningen för helåret 2020, främst för området bygglov, har vänt och vi ser i resultaten för 2021 en förbättring till en god nivå. När det gäller miljö- och livsmedelsverksamheten är det t.o.m. mycket goda resultat. Det kan också konstaterats ett bättre utfall till nämndens och förvaltningens fördel vad gäller beslut från överprövade myndigheter än föregående år för område bygglov. Ett nytt verksamhetssystem för miljö- och bygglovsenheterna är nu upphandlat och kommer att tas i bruk under 2022, vilket innebär en möjlighet till en förbättring av betydelse.


Strategier och åtgärder för att förbättra (eller bibehålla) nuvarande måluppfyllelse

Det viktigaste målet för en hög måluppfyllelse är att personalen får vara frisk. Detta är en förutsättning för att förvaltningen ska hinna med de uppgifter som planerats och som ligger till grund för de budgeterade intäktsnivåerna. Fokus måste därför ligga på att personalen ges möjligheter till en rimlig arbetsbelastning och även i övrigt har en bra arbetsmiljö. Likaså är det av stor vikt att införandet av ett nytt verksamhetssystem genomförs under 2022 på ett bra sätt. Kvalitetsförbättrande åtgärder kopplade till administrationen kring ärenden som innebär förenklingar och förtydliganden kan göras.

Viktigt är att framtagna tillsynsplaner följs och att uppgifter prioriteras i rätt ordning enligt dessa. Att nämnden bestämt att myndighetsbeslut kan tas både på AU och nämnd innebär att den utdragna nämndadministrationen komprimeras, vilket möjliggör en förkortad handläggningstid av nämndärenden. Att budgeten för 2022 innebär att en miljöstrateg kan anställas kommer att innebära en viss avlastning av befintlig personal, men framför allt göra att takten på kommunens hållbarhetsarbete kan öka.

<i>Prioriterat mål nr 4</i>	Måltider som serveras ska vara säkra och av god kvalitet, ge variation och anpassas till målgruppens behov, bidra till en god hälsa och serveras i en trygg och trivsam miljö.
<i>Varför är detta mål prioriterat?</i>	<ul style="list-style-type: none"> • Barn och elever ska ha likvärdig möjlighet att under dagen få energi och näring för att växa och utvecklas och tillgodogöra sig vad förskola och skola erbjuder i det livslånga lärandet. • Måltiden ingår i barnomsorg och utbildning och är ett viktigt pedagogiskt verktyg för att ge kunskap om och förståelse för den egna livsstilens betydelse för hälsa, miljö och samhälle. • Måltiderna inom vård & omsorg, funktionshinderverksamhet ska innebära en god, säker, varierad näringsriktig kost som väcker aptit och skapar matglädje för brukarna • Värdegrunden för målgrupperna är självbestämmande, delaktighet och individanpassning • Att stärka det friska och förebygga ohälsa • Att förebygga undernäring då undernäring ökar risken för fallolyckor och sjukdom
<i>Vad är problemet/utmaningen idag?</i>	<ul style="list-style-type: none"> • Se måltiden som en resurs som integreras med målen i den dagliga verksamheten i skola och förskola för att främja god hälsa och livsstil. • Att särskilt äldre elever tar eget ansvar och tar del av skolmåltiden för sitt eget välbefinnande. • Vuxna som förebilder. • Måltiderna inom vård & omsorg och funktionshinderverksamheten är inte en fristående verksamhet utan en grundläggande del av omvårdnaden av äldre • Implementering av reviderade Riktlinjer för kost och nutrition på särskilda boenden • Kostdatasystemen inom kostenheterna är idag inte lika, ett av dem slutar att supporteras 2022 så en upphandling måste ske inom kort. Kostdatasystem säkerställer att gästerna får väl sammansatta måltider utifrån behov.
<i>Vilka konkreta resultat är önskvärda inom målområdet?</i>	<ul style="list-style-type: none"> • Vuxna som vet, förstår och genomför sitt uppdrag vid pedagogiska måltider. • Fler barn i omsorgen som vågar smaka och uppleva måltiden • Fler elever som kommer till skolmåltiden och äter sig mätta. • Att de nya riktlinjerna för nutrition inom omsorgen blir kända och arbetet utgår från detta fokus på individanpassning, kunskap och kompetens, helhetssyn på måltidskvalitet, god samverkan mellan samtliga berörda yrkesprofessioner • Samma kostdatasystem för att bl.a. kunna samköra recept och vara mer resurseffektiva. Mindre sårbart om alla kök har samma system och kunskap. • Kostdatasystem implementerat och i drift senast våren 2022. • Tilldelning av investeringsmedel för konsultkostnaden, ca 200 tkr.

<i>Valda strategier för måluppfyllelse</i>	<ul style="list-style-type: none"> • Information och dialog med skola, förskola. • Information och dialog med berörd personal inom vård & omsorg, funktionshinderverksamheten • Upphandla kostdatasystem under våren 2021 för att implementera under 2021-2022.
<i>Prioriterade åtgärder för måluppfyllelse</i>	<ul style="list-style-type: none"> • Delta i APT och gärna föräldramöten. På sikt även i skolklasser. • Intern utbildning med berörda yrkesprofessioner inom vård och omsorg gällande riktlinjerna samt delta på APT möten. • Återuppta redan upprättad kontakt med upphandlingsenheten som påbörjat kartläggning. • Investeringsmedel för kostdatasystem avsätts

Grad av måluppfyllelse (nuläge)	
---------------------------------	--

Sammanfattande analys och slutsats som motiverar ställningstagande vad gäller måluppfyllelsen

Målen spänner över flera kostverksamheter. På grund av att ny organisation inte sattes förrän sent saknades resurser i ledningen. Det i kombination med att vi är mitt i en pandemi som påverkar vård, omsorg, skola och förskola oerhört mycket, gör att de mål som handlar om att samverka med andra personalkategorier såväl som elever och barn, inte har kunnat genomföras. Kostdatasystemet är däremot upphandlat så denna punkt är genomförd. Alla måltider som serverats har trots detta varit säkra och kompletta vilket måste ses som det absolut grundläggande målet för verksamheten.

Strategier och åtgärder för att förbättra (eller bibehålla) nuvarande måluppfyllelse

Då ledningsresurserna var mycket begränsade hela året var det svårt att uppfylla målen där det krävs en insats från chef. Vikariesituationen gör att det även var svårt att nyttja kökspersonal till information och möten med målgrupperna. Målen behöver sannolikt följa med planen till 2022.

5.1 Uppföljning av uppdrag till nämnd och förvaltning

- Uppdraget är eller beräknas bli färdigställt innan årets slut.
- Uppdraget kommer att vara delvis färdigställt vid årets slut.
- Uppdraget beräknas inte bli färdigställt innan årets slut.

Samhällsnämnd har för verksamhetsåret 2021, inom ramen för nämndens mål- och resursplan, inte givit förvaltningen några uppdrag.

Följande uppdrag är kvar från Tekniska nämndens tid.

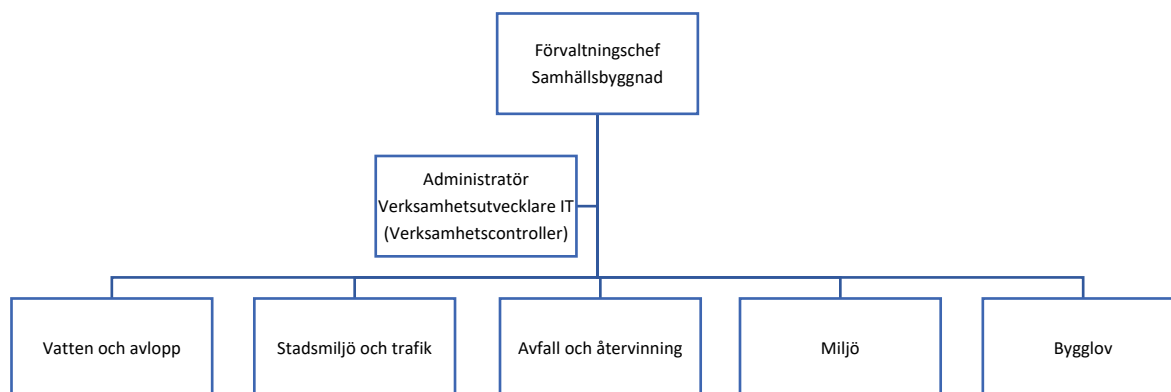
Uppdrag	Status	Kommentar	Prognos
1. Utred struktur för parkeringsfrågor i Lilla Edets kommun.	Påbörjad	Utredningen påbörjades under tertial 1 2020 men avstannade på grund av personalbrist. Arbetet är inte återupptaget.	
2. Fortsätt utreda förutsättningar för laddinfrastruktur för eldrivna fordon.	Ej påbörjad	Förvaltningen bedömer att det i nuläget saknas kompetens och resurser för att påbörja och driva uppdraget. Ärendet är enligt kommunalrådet flyttat till kommunledningen.	

6. Personalredovisning

Samhällsnämndens ansvar ligger idag, efter omorganisationen, inom sektor Samhälle. Dessförinnan låg vissa ansvar kvar på Bildningsförvaltningen och Socialförvaltningen. Omorganisationen trädde i kraft 1 juni 2021. Nedan redovisas Samhällsbyggnadsförvaltningens respektive Sektor Samhälles organisation före och efter omorganisationen.

Samhällsbyggnadsförvaltningen:

Organisation t.o.m. 2021-05-31 (före omorganisationen):



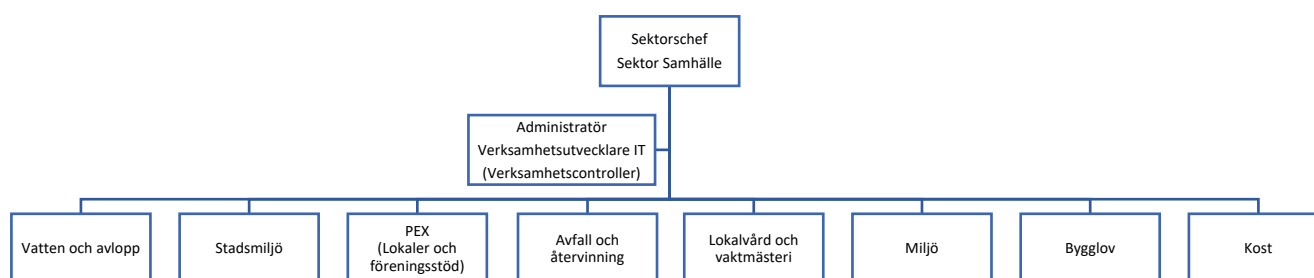
Bildningsförvaltningen: Förvaltningschef bildningsförvaltningen

- Anläggning (fritidsverksamhet), Kultur och fritid
- Lokaler och föreningsstöd, Kultur och fritid
- Lokalvård och vaktmästeri
- Kost inom förskola och skola

Socialförvaltningen: Förvaltningschef socialförvaltningen

- Kost inom vård och omsorg

Organisation fr.o.m. 2021-06-01 (efter omorganisationen):



6.1 Personalnyckeltal

Samhällsnämnden	2020 Jan- Dec**	2021 Jan- Dec
Antal tillsvidareanställda	39 st	105 st
Antal tidsbegränsade	1 st	12 st
Andel kvinnor	37,50%	73,50%
Andel deltidsanställningar	0,00%	27,30%
Antal tjänster i årsarbetare	40 st	108,67 st
Övertidsuttag - redovisat i tkr	490 tkr	613 tkr
Fyllnadstidsuttag - redovisat i tkr	258 tkr	287 tkr
Antal avgångar	6 st	5 st
Total sjukfrånvaro baserat på ordinarie arbetstid	2,40%	8,50%
Total sjukfrånvaro omvandlat till helårsarbetare	1 st	10,0 st
Andel långtidssjukfrånvaro	25,10%	40,30%

** innehåller endast personal inom samhällsbyggnadsförvaltningen

Analys och slutsatser

Sektorns bedömning är att nämndens verksamhet i viss mån saknar nödvändig kompetens för att på ett systematiskt och kvalitetssäkrat sätt bedriva delar av verksamhet i enlighet med grunduppdraget. Bland annat saknas verksamhetscontroller och lokalförvaltare. Administratör har varit utlånad på 40% till sektor kommunlednings ekonomiavdelning för att hjälpa till med ekonomidelar. Förvaltningschef/sektorchef har haft dubbla roller under en stor del av 2021 och även varit ansvarig för planerings-, exploaterings- och geodataverksamheten inom kommunstyrelsen. Detta har fått till följd att uppgifter i vissa fall har fått fördelas mellan nämndens verksamheter och i vissa fall fått skjutas framåt i tiden. Möjligheterna att bedriva aktivt utvecklingsarbete i den mån som bedöms vara nödvändigt har varit små. Under hösten har ett par vakanta tjänster tillsatts och flera både nya och vakanta tjänster kommer förhoppningsvis att tillsättas under första halvan av 2022, vilket kommer ge verksamheterna avsevärt bättre förutsättningar att lyckas med sina uppdrag.

Stadsmiljöverksamheten saknar fortsatt kompetens inom projekt- och byggledning men rekrytering pågår. I samband med omorganisationen uppgick kultur och fritids anläggningsverksamhet i Stadsmiljöens verksamhet. Det finns stor potential att utveckla och kostnadseffektivisera anläggningsverksamheten i samarbete med VA-enheten.

Fram till och med omorganisationen och ett år tillbaka har verksamheten haft ett chefskap på deltid vilket inte varit gynnsamt för verksamheten eller medarbetarna. Framför allt är det framdrift i utrednings- och anläggningsprojekt samt uppföljning och utveckling av verksamheten som blivit lidande.

Kompetensförstärkningar har gjorts inom **VA-verksamheten** område och bedömningen är att förutsättningarna att tas sig an verksamhetens utmaningar har förbättrats avsevärt.

Avfall- och återvinningsverksamheten saknar robusthet då enheten består av få medarbetare. Insamlingsverksamheten ska fungera och vara i drift året runt, vilket innebär att verksamheten är i konstant behov av tillfällig personal. Tid och resurser behöver gå till att rekrytera och lära upp ny personal.

Ledarskapet har under hela året brustit i kontinuitet och sakkompetens vad gäller verksamhetsområdet. Under första halvan av året ledes verksamheten av enhetschef som också var enhetschef för delar av stadsmiljöverksamheten. Sedan andra halvan av året leds enheten av

enhetschef som också är enhetschef för lokalvård och vaktmästeri, vilket visat sig vara ett allt för omfattande uppdrag.

Tjänsten som projektledare för matavfallsinsamlingen är fortsatt vakant. Rekrytering behöver ske snarast.

Miljöverksamhetens personal kännetecknas av få medarbetare med hög grad av specialisering, vilket innebär att verksamheten är känslig för oplanerad frånvaro. Under året har sjukfrånvaron varit ovanligt hög, detta av flera av varandra oberoende anledningar. En del av sjukfrånvaron har varit arbetsrelaterad, som en följd av hård belastning på enskild medarbetare.

Bygglövsverksamheten har också haft högre sjukfrånvaro än vanligt.

För **föreningsstöd** respektive **anläggning fritid** har den pågående omorganisationen upplevts otydlig, vilket skapat en viss oro bland medarbetarna. Verksamheten ingår, efter omorganisationen, i enheterna Stadsmiljö respektive Planering och exploatering.

Omorganisationen drog ut på tiden och gjorde att **kostverksamheten** inom skola och förskola var fortsatt underbemannad på ledningssidan. Biträdande kostchef anställdes i december vilket ger kostchefen en rimlig arbetssituation och möjligheter för kostenheten att ta itu med uppföljnings- och utvecklingsarbete som fått stå tillbaka för driften en längre tid. Hög sjukfrånvaro bland personalen under hela pandemin, har påverkat både verksamhet och individer negativt.

Inom **lokalvård och vaktmästeri** var personalsituationen under de två första tertialen i nivå med samma period föregående år. Under den sista delen av året har sjukfrånvaron varit högre och det har tidvis varit svårt att få tag i vikarier.

7. Uppföljning av nämndens ekonomi

Skattefinansierad verksamhet

Driftredovisning Samhällsnämnden 2021 Skattefinansierade delen				
Periodens resultat	Utfall 2020	Utfall 2021	Budget 2021	Avvikelse
Intäkter	11 259	13 741	10 921	2 820
Kostnader	-80 300	-84 827	-80 733	-4 094
Nettokostnad	-69 041	-71 086	-69 812	-1 274

Kommentar utfall 2021 jämfört med budget för helår

Utfallet 2021 är ett underskott på 1,3 Mnkr mot budget för Samhällsnämndens skattefinansierade verksamheter. Verksamheten Stadsmiljö har den största budgetavvikelsen med 0,8 Mnkr. I underavsnitten nedan följer mer detaljerad information.

Kommentar förändring 2021 jämfört med 2020

I jämförelse med 2020 så har Samhällsnämndens verksamheter fått budgetramjusteringar på grund av effektiviserings- och besparingskrav på 1,0 Mnkr på Stadsmiljö och 0,5 Mnkr på Miljö och Bygg.

Taxefinansierad verksamhet

Verksamheterna VA samt Avfall och återvinning är taxebaserade verksamheter. Se vidare under respektive verksamhetsrubrik nedan.

7.1 Drift Stadsmiljö

Budgeten mellan åren 2020 och 2021 minskade med 1 MnKr samtidigt som ansvaret för att sköta Ströms Slottspark tillkom. Utfallet 2021 är lägre än för 2020 för samtliga verksamheter utom vinterväghållning.

Driftredovisning Stadsmiljö, 2021				
Periodens resultat	Utfall 2021	Budget 2021	Avvikelse	Utfall 2020
Nämndsverksamhet				
Personalkostnader	-896	-599	-297	-247
Övriga kostnader	-27	-398	372	-228
	-923	-998	75	-475
Gator, Vägar & Parkering				
		0		
Intäkter	1 027	1 076	-49	1 188
Köpta tjänster	-896	-1 600	704	-2 474
Personalkostnader	-2 312	-1 612	-701	-1 590
Övriga kostnader	-2 640	-2 893	253	-3 370
Kapitaltjänstkostnader	-6 056	-6 136	80	-5 772
	-10 878	-11 164	287	-12 018
Vinterväghållning				
		0		
Köpta tjänster	-3 612	-2 882	-730	-1 459
Personalkostnader	-232	-196	-36	-165
Övriga kostnader	-136	-594	458	-367
Kapitaltjänstkostnader		0	0	
	-3 981	-3 672	-309	-1 991
Gatubelysning				
		0		
Köpta tjänster	-2 025	-1 919	-106	-2 819
Personalkostnader	-117	-70	-47	-59
Övriga kostnader	-798	-564	-234	-611
Kapitaltjänstkostnader	-61	-62	1	-62
	-3 002	-2 615	-387	-3 551
Parker/Allmän plats				
		0		
Intäkter	22	0	22	33
Köpta tjänster	-2 234	-1 600	-634	-2 381
Personalkostnader	-1 036	-1 047	11	-922
Övriga kostnader	-412	-696	284	-773
Kapitaltjänstkostnader	-390	-209	-181	-207
	-4 051	-3 552	-499	-4 250
Nyutveckling Skattefinansierad teknisk verksamhet				
		0		
Intäkter		0	0	
Köpta tjänster		0	0	
Personalkostnader		0	0	
Övriga kostnader	0	0	0	-2
Kapitaltjänstkostnader	-522	-523	1	-530
	-522	-523	1	-532
Total nettokostnad	-23 355	-22 524	-832	-22 817

7.1.1 Nämndverksamhet (politisk verksamhet)

Kommentar utfall 2021 jämfört med budget för helår

Utfallet var ett överskott på 0,08 Mnkr mot budget.

Kommentar förändring 2021 jämfört med 2020

Förändringen 2021 jämfört med 2021 beror på att budget för nämndskostnader hos f.d. MBN har överflyttats till Stadsmiljö. Det är alltså både budget motsvarande tidigare MBNs och TNs nämndkostnader som ligger som budget 2021 för SAN.

7.1.2 Verksamhet Gator, vägar & parkering

Kommentar utfall 2021 jämfört med budget för helår

Utfallet var ett överskott på +0,29 Mnkr, främst pga. omfördelning av kostnader för vårsopning till vinterväghållningen.

Kommentar förändring 2021 jämfört med 2020

Utfallet är 1,1 Mnkr lägre än 2020, främst på grund av färre köpta tjänster. Budgeten för köpta tjänster och övriga kostnader är nedskuren med mer än 1 Mnkr.

7.1.3 Verksamhet vinterväghållning

Kommentar utfall 2021 jämfört med budget för helår

Utfallet ger ett underskott på -0,31 Mnkr mot budgeten. Vinterväghållning är alltid svår att prognostisera då det är väderberoende och fler insatser än beräknat utfördes under sen november och december 2021. Dessutom inkluderar utfallet 2021 kostnader för 2020. Detta tillsammans med att en ny avtalsperiod trädde ikraft där vårstädningen blev avsevärt mycket dyrare än tidigare mycket förmånliga avtal, bidrog stort till ett negativt resultat.

Kommentar förändring 2021 jämfört med 2020

Utfallet 2021 var 2 Mnkr högre än 2020. År 2020 var det en mildare vinter än förväntat. Budgeten 2021 är drygt 0,2 Mnkr lägre än 2020 års budget. Kostnader för vårstädning har 2021 flyttats från andra verksamhetsdelar till vinterväghållningen. Detta beror på att upphandlingen av dessa tjänster sorteras på annat sätt än i tidigare avtalsperioder. I praktiken innebär detta att budget för snöröjning och halkbekämpning minskat mer än vad siffrorna visar.

7.1.4 Verksamhet Gatubelysning

Kommentar utfall 2021 jämfört med budget för helår

Gatubelysningen gav ett underskott på -0,39 Mnkr mot budget.

Kommentar förändring 2021 jämfört med 2020

Utfallet 2021 var ca 0,6 Mnkr lägre än 2020. Budgeten 2021 är ca 1 Mnkr lägre än utfallet 2020.

7.1.5 Verksamhet Parker/allmän plats

Kommentar utfall 2021 jämfört med budget för helår

Parker gick med ett underskott på 0,5 Mnkr mot budgeten. En stor del av budgeten utgörs av kostnader bundna till skötselavtalen. Kostnader för skötsel av Ströms Slottspark har tillkommit, vilket också bidragit till ett negativt resultat. Det finns också underhållsskulder inom grönskötselområdet som vi under året till del hanterat och som bidragit till ökade kostnader.

Kommentar förändring 2021 jämfört med 2020

Utfall 2021 var 0,2 Mnkr lägre än 2020. Budgeten 2021 var ca 0,7 Mnkr lägre än utfallet 2020.

7.2 Drift VA-verksamhet

Periodens resultat	Utfall 2021	Budget 2021	Avvikelse	Utfall 2020	Kommentar
Intäkter VA-verksamhet					
Intäkter Vatten	13383	13430	-47	12251	
Intäkter Spillvatten	17030	17420	-390	15070	
Intäkter Dagvatten	6737	6683	54	6721	
Intäkter Anläggningsavgift	602	0	602	387	
Övriga intäkter	909	624	285	683	
Övriga kostnader	-24	-201	177	16	
	38 637	37956	681	35128	
Vattenproduktion					
		0			
Personalkostnader	-2879	-2531	-348	-2525	
Övriga kostnader	-2832	-2625	-207	-2551	
Kapitaltjänstkostnader	-792	-755	-37	-731	
	-6504	-5911	-592	-5807	
Rörnät					
		0			
Intäkter	15	125	-110	148	
Personalkostnader	-2314	-3172	858	-2220	
Övriga kostnader	-2262	-2238	-24	-3715	
Kapitaltjänstkostnader	-7549	-7920	371	-7161	
	-12110	-13205	1 095	-12948	
Avloppsverksamhet					
		0			
Intäkter	1036	600	436	826	
Personalkostnader	-2862	-2460	-402	-2544	
Övriga kostnader	-7642	-5834	-1 808	-5942	
Kapitaltjänstkostnader	-2600	-2818	218	-2330	
	-12069	-10512	-1 557	-9989	
Dagvattenverksamhet					
		0			
Övriga kostnader	-110	-255	145	-267	
Kapitaltjänstkostnader	-1869	-1825	-44	-1844	
	-1979	-2080	101	-2111	
VA Kontor					
		0			
Personalkostnader	-1968	-893	-1 075	-737	
Övriga kostnader	-1464	-655	-809	-669	
	-3432	-1548	-1 884	-1406	
VA-strategi och nytv.					
		0			
Intäkter	0	0	0	0	
Personalkostnader	-899	-2180	1 281	-1653	
Övriga kostnader	-52	-123	71	-19	
Kapitaltjänstkostnader	-25	-227	202	-25	
	-976	-2530	1 554	-1697	
Total nettokostnad	1567	2170	-603	1170	

7.2.1 Intäkter VA-verksamhet

Kommentar utfall 2021 jämfört med budget för helår

Utfallet för 2021 visar på en positiv avvikelse gentemot budget på 0,7 Mnkr.

Kommentar förändring 2021 jämfört med 2020

Orsaken till förändringen är främst taxehöjningen 2021. Det blev 3,5 Mnkr större intäkter 2021 än 2020.

7.2.2 Verksamhet vattenproduktion

Kommentar utfall 2021 jämfört med budget för helår

Verksamheten Vattenproduktion uppvisar en negativ avvikelse om 0,6 Mnkr för 2021 mot budget. tertialet. Lite högre personalkostnader och lite högre övriga kostnader har gett avvikelsen.

Kommentar förändring 2021 jämfört med 2020

Budgeten 2021 var i princip i nivå med utfall 2020. Då utfallet blev högre än budgeterat är kostnaderna 2021 0,7 Mnkr högre än 2020.

7.2.3 Verksamhet rörnät

Kommentar utfall 2021 jämfört med budget för helår

Utfallet 2021 ger en positiv avvikelse på 1,1 Mnkr mot budget.

Kommentar förändring 2021 jämfört med 2020

Utfallet 2021 var 0,8 Mnkr lägre än 2020.

7.2.4 Verksamhet avlopp

Kommentar utfall 2021 jämfört med budget för helår

Utfallet 2021 ger en negativ avvikelse på 1,6 Mnkr för 2020. Detta beror delvis på att en medarbetare felaktigt konterats där istället för på VA-strategi.

Kommentar förändring 2021 jämfört med 2020

Förändringarna mot 2021 är ca 0,2 Mnkr lägre än utfall 2020 för tertialet.

7.2.5 Verksamhet dagvatten

Kommentar utfall 2021 jämfört med budget för helår

Verksamheten uppvisar för 2021 ett mindre överskott på 0,1 Mnkr mot budget.

Kommentar förändring 2021 jämfört med 2020

Kostnaderna för Dagvatten är 0,1 Mnkr lägre än 2020.

7.2.6 Verksamhet VA kontor

Kommentar utfall 2021 jämfört med budget för helår

Verksamheten VA Kontor redovisar ett underskott på 1,9 Mnkr för tertialet. Detta beror främst på att personalkostnaderna blivit högre än budgeten då medarbetare felaktigt legat på andra verksamheter i budgeten.

Kommentar förändring 2021 jämfört med 2020

Utfallet 2021 är 2,0 Mnkr högre än 2020. Personalkostnaderna höjs med 1,2 Mnkr i jämförelse med 2020.

7.2.7 Verksamhet VA-strategi och nytveckling

Kommentar utfall 2021 jämfört med budget för helår

Utfallet för verksamheten Va-strategi och nytveckling är ett stort överskott på 1,6 Mnkr jämfört med budget. Detta beror främst på att 2 medarbetare legat fel och varit budgeterade på denna verksamhet.

Kommentar förändring 2021 jämfört med 2020

Utfallet 2021 är 0,7 Mnkr lägre än 2020. Den största förändringen jämfört med 2020 är minskade personalkostnader på ca 0,7 Mnkr.

7.2.8 Sammanfattning och påverkan eget kapital VA-verksamheten

Sammanfattningsvis kan konstateras att VA-verksamheten gjorde ett överskott på + 1 567 tkr. Detta är 0,6 Mnkr lägre än budgeterat.

Dock var resultatet tillräckligt högt för att kunna återställa det historiska underskottet inom VA. Konkret behöver alltså underskottet från 2018 på 1,358 Mnkr inte återställas med skattemedel. Det balanserade resultatet inom VA-kollektivet efter återställandet blir 0,2 Mnkr.

Balanserat resultat VA 2021 (tkr)	
Ingående balans 2021	-1 359
Överskott VA 2021	1 567
Utgående balans, 2021	208

7.3 Drift avfallsverksamheten

Driftredovisning avfallsverksamhet 2021				
Periodens resultat	Utfall 2021	Budget 2021	Avvikelse	Utfall 2020
Intäkter Avfallsverksamheten				
Renhållningsavgift rörlig Restavfall	4 550	3 742	808	596
Renhållningsavgift rörlig Matavfall	362	633	-271	22
Renhållningsavgift rörlig osorterat	4 303	4 375	-72	7 393
Renhållningsavgift fast	5 069	5 273	-204	4 601
Övriga kostnader	-153	-223	70	-254
	14 132	13 800	332	12 357
Slam, enskilda avlopp				
		0	0	
Intäkter	2 409	2 085	324	2 526
Köpt tjänst	-2 629	-2 037	-592	-2 117
Personalkostnader	-54	-63	9	-54
	-274	-15	-259	355
Insamling avfall				
		0	0	
Intäkter	115	0	115	4
Köpta tjänster	-52	0	-52	-457
Personalkostnader	-2 672	-3 113	441	-2 369
Övriga kostnader	-4 207	-4 600	393	-3 117
	-6 817	-7 713	896	-5 938
ÅVC				
		0	0	
Intäkter	1 146	722	424	571
Köpta tjänster	-62	-300	238	-487
Personalkostnader	-1 905	-1 814	-91	-1 605
Övriga kostnader	-3 410	-3 432	22	-3 503
	-4 231	-4 824	593	-5 023
Renhållning övrigt (kundtjänst)				
		0	0	
Intäkter	0	0	0	4
Personalkostnader	-955	-684	-271	-513
Övriga kostnader	-416	-564	148	-567
	-1 371	-1 248	-123	-1 077
		0	0	
Total nettokostnad	1 439	0	1 439	673

7.3.1 Verksamhet Intäkter Avfall

Kommentar utfall 2021 jämfört med budget för helår

Intäkterna är 0,3 Mnkr högre än budgeterat.

Kommentar förändring 2021 jämfört med 2020

Förändringen jämfört med 2020 gäller framför allt högre intäkter från brukningstaxan på grund av en höjning av taxan. Strukturen för taxan har även gjorts om pga. införandet av matavfallshämtning.

7.3.2 Verksamhet Slam, enskilda avlopp

Kommentar utfall 2021 jämfört med budget för helår

Verksamheten visar för perioden ett underskott på 0,26 Mnkr mot budget, främst på grund av högre inköpta tjänster än budgeterat.

Kommentar förändring 2021 jämfört med 2020

Förändringarna jämfört med 2020 är 0,6 Mnkr högre kostnader 2021, främst på grund av högre inköpta tjänster än budgeterat 2021.

7.3.3 Verksamhet Insamling avfall

Kommentar utfall 2021 jämfört med budget för helår

Överskott på 0,9 Mnkr 2021 mot budget.

Kommentar förändring 2021 jämfört med 2020

Kostnaderna 2021 är 0,88 Mnkr lägre än 2020. Detta beror främst på lägre övriga kostnader än 2020.

7.3.4 Verksamhet ÅVC

Kommentar utfall 2021 jämfört med budget för helår

Verksamheten uppvisar för 2021 ett positivt resultat på 0,6 Mnkr.

Kommentar förändring 2021 jämfört med 2020

Totalkostnaden 2021 är 0,79 Mnkr lägre än 2020. Detta beror främst på betydligt högre intäkter 2021 än 2020.

7.3.5 Verksamhet Renhållning övrigt (kundtjänst)

Kommentar utfall 2021 jämfört med budget för helår

Verksamheten Kundtjänst uppvisar för perioden en negativ avvikelse på 0,1 Mnkr.

Kommentar förändring 2021 jämfört med 2020

Förändringen jämfört med 2020 är ca 0,3 Mnkr och beror främst på en ökning av personalkostnaderna.

7.3.6 Utfall eget kapital Avfallskollektivet

Balanserat resultat Avfall 2021 (tkr)	
Ingående balans 2021	515
2021 överskott Avfall	1 439
Utgående balans, 2021	1 954

7.3.6 Högstorpsdeponin

Kommentar utfall 2021 jämfört med budget för helår

Kostnaderna för underhåll av Högstorpsdeponin har för 2021 varit låga. En total kostnad på 0,07 Mnrk noteras för perioden och har återförts från de avsatta medel som finns.

Kommentar förändring 2021 jämfört med 2020

Inga större förändringar.

Här visas effekten på det egna kapital som finns avsatt för drift och underhåll av deponin.

Avsättningar Högstorpsdeponin	
Balanserat resultat 2021 (tkr)	
Ingående balans 2021	7 501
Kostnader 2021	- 71
Utgående balans, 2021	7 430



7.4 Drift Miljö och bygg

Driftredovisning Miljö och Bygg 2021				
Periodens resultat	Utfall 2021	Budget 2021	Avvikelse	Utfall 2020
Nämndverksamhet				
Personalkostnader	0	0	0	-248
Övriga kostnader	0	0	0	-237
	0	0	0	-485
Myndighetsutövning, PBL				
Intäkter	2065	2315	-250	2350
Personalkostnader	-2952	-2860	-92	-2678
Övriga kostnader	-243	-527	284	-489
	-1130	-1072	-58	-817
Myndighetsutövning, MB				
Intäkter	971	1440	-469	1112
Personalkostnader	-3332	-3324	-9	-3123
Övriga kostnader	-243	-441	198	-301
	-2604	-2324	-280	-2312
Livsmedelstillsyn				
Intäkter	374	285	89	302
Köpta tjänster	-190	-200	10	-162
Personalkostnader	-257	-218	-39	-264
Övriga kostnader	-12	-89	77	-85
	-84	-221	137	-210
Hållbar utveckling, inkl kalkning				
Intäkter	566	500	66	536
Personalkostnader	-564	-515	-49	-493
Övriga kostnader	-573	-538	-35	-576
	-572	-553	-19	-533
Total nettokostnad	- 4 390	- 4 170	-219	- 4 357

7.4.1 Nämndverksamhet (Politisk verksamhet)

Budget för MBN överflyttat till Stadsmiljö. Utfallet av nämndkostnaderna för SAN 2021 ligger på Stadsmiljö.

7.4.2 Myndighetsutövning, PBL

Kommentar utfall 2021 jämfört med budget för helår

För 2021 redovisas ett underskott på 0,06 Mnkr gentemot budget. Det förklaras främst av lägre intäkter än budgeterat.



Kommentar förändring 2021 jämfört med 2020

Både lägre intäkter och högre personalkostnader än 2020.

7.4.3 Myndighetsutövning, MB

Kommentar utfall 2021 jämfört med budget för helår

2021 blev det ett underskott på 0,28 Mnkr. Framst pga lägre intäkter pga. bl.a. innehållen utfakturering till externa aktörer pga politiskt beslut om att skona lokala näringslivet under pandemin, som delvis kompenseras av lägre övriga kostnader.

Kommentar förändring 2021 jämfört med 2020

Både lägre intäkter och högre personalkostnader än 2020.

7.4.4 Livsmedelstillsyn

Kommentar utfall 2021 jämfört med budget för helår

För 2021 gav verksamheten ett överskott på 0,14 Mnkr.

Kommentar förändring 2021 jämfört med 2020

Något högre intäkter än 2020.

7.4.5 Hållbar utveckling inklusive kalkning

Kommentar utfall 2021 jämfört med budget för helår

Utfallet blev i nivå med budget 2021.

Kommentar förändring 2021 jämfört med 2020

Inga större förändringar.

7.5 Drift Lokaler och föreningsstöd samt Anläggning fritid

Driftredovisning				
Anläggningar 2021				
Periodens resultat	Utfall 2020	Utfall 2021	Budget 2021	Avvikelse
Lokaler och föreningar				
Intäkter	423	2 686	513	2 173
Kostnader	-7 675	-9 550	-6 937	-2 613
Nettokostnad	-7 252	-6 864	-6 424	-440
Anläggning Fritid				
Intäkter	448	445	356	89
Kostnader	-5 195	-5 284	-5 598	314
Nettokostnad	-4 747	-4 839	-5 242	403
Total nettokostnad Anläggningar	-11 998	-11 703	-11 666	-37

Kommentar utfall jämfört med budget

Då samhällsnämnden erhållit ansvaret för föreningsbidrag och inget beslut om förändrade budgetramar finns för året så erhåller nämnden istället en intäkt om 2,1 mnkr som motsvarar de budgeterade kostnaderna för detta. Därav är avvikelserna stora, både på intäktssidan och kostnadssidan. Intäkterna avseende uthyrning av anläggningarna är lägre än planerat, då den



debiterbara tiden minskat. Även debitering av driftkostnader till föreningarna är lägre då debitering endast skett för ett halvår, jämfört med det budgeterade helåret. Den egna verksamheten, Anläggning Fritid, genererar ett överskott om 0,4 mnkr, främst beroende på lägre löne- och lokalkostnader (företrädesvis avseende lågt utfall på elförbrukning, VA-kostnader och snöröjning), medan verksamhetsstödet till föreningslivet genererar ett underskott med 0,4 mnkr. Detta orsakas då främst av ovan nämnda intäktsminskning, kostnader för överlappning av personal samt inköp av diverse utrustning avseende idrottsanläggningar.

Kommentar förändring 2021 jämfört med 2020

Intäkterna ligger på en väsentligt högre nivå år 2021 än föregående år. Orsaken till detta är främst att verksamheten erhåller intäkter om 2,1 mnkr från bildningsnämnden som motsvarar budgeten för den verksamhet där ansvaret under året flyttats över till samhällsnämnden. Ansvarsflyttningen är också det som påverkar kostnadsutvecklingen mest.

7.6 Drift Kost

Periodens resultat	Utfall 2020	Utfall 2021	Budget 2021	Avvikelse
336000 Kost ÄO				
Intäkter	419	272	360	-88
Personalkostnader	-3 919	-3 930	-4 227	297
Övriga kostnader	-2 998	-3 130	-3 093	-37
	-6 498	-6 788	-6 960	172
851000 Kost fsk-skola				
Intäkter	1 649	2 385	1 908	477
Personalkostnader	-12 920	-13 452	-12 816	-636
Övriga kostnader	-5 159	-6 402	-6 187	-215
	-16 430	-17 469	-17 095	-374
Total nettokostnad	-22 928	-24 257	-24 055	-202

Kommentar utfall 2021 jämfört med budget 2021

Kost omsorg gör ett positivt resultat på 172 tkr. Personalkostnaderna gör ett positivt resultat på 297 tkr då det varit svårt att tillsätta vikarier vid sjukdom. Intäkterna är lägre än budget då man sålt färre antal portioner till enskilda personer pga. pandemin. Men då inköpspriset av livsmedel ökat ganska mycket så kan detta inte avspeglas i minskade kostnader för inköp av livsmedel.

Kost bildning gör ett negativt resultat på -374 tkr. På grund av pandemin så är vikariekostnader och sjuklöner väldigt höga. Men det är också en del långtidsfrånvaro och oförutsedda kostnader med företagshälsovård och rehab. Intäkterna är högre än beräknade då det saknats en del bidrag i budgeten för 2021, vi har även fått andra oförutsedda bidrag som påverkat det positiva resultatet på intäktssidan. På grund av ökade livsmedelskostnader och volymökningar inom bildning som inte tagits med i budgeten för 2021 så görs det ett negativt resultat även under övriga kostnader.

Kosten sammanslaget gör ett negativt resultat på -202tkr för helåret.



Kommentar förändring 2021 jämfört med 2020

Utfallet är 1,3 Mkr högre 2021 jämförelse med föregående år. Detta förklaras till stora delar med sektors bytet, då många kostnader som tidigare legat centralt nu hamnar under respektive ansvar. Det är även pga. volymökningar och ökade livsmedelskostnader, samt sjuklönekostnader.

7.7 Drift Lokalvård/vaktmästeri

Periodens resultat	Utfall 2020	Utfall 2021	Budget 2021	Avvikelse
852000 Städchef				
Intäkter	2 800	2 928	2 168	760
Personalkostnader	-8 642	-9 438	-8 836	-602
Övriga kostnader	-1 098	-871	-729	-142
	-6 940	-7 381	-7 397	17
Total nettokostnad	-6 940	-7 381	-7 397	17

Kommentar utfall 2021 jämfört med budget 2021

Avvikelsen ligger på +17 tkr på helåret. Vi har under året sålt mer städ då detta utökats pga. pandemin. För detta har vi fått en motsvarande intäkt så det har inte påverkat resultatet. Vi har haft en fördyrad verksamhet med både material och personalkostnader pga. sjukdomar men detta har räddats upp till större del med hjälp av driftbidrag.

Kommentar förändring 2021 jämfört med 2020

Den största förändringen i kostnader jämfört med 2020 är beroende på sektors byte och att visa kostnader som tidigare legat centralt nu ligger i verksamheten.



7.8 Investeringar

Pågående och färdigställda SKATTEFINANSIERADE investeringar Stadsmiljö

Färdigställda projekt	Total beslutad budget	Total utgift Ack. Utfall	Total Prognos utgift	Avvikelse Total Prognos Total budget	Årets budget	Omföringar	Årets Utgifter	Årets Inkomster	Summa	Årets Prognos	Avvikelse Årets Prognos Årets budget
Maskiner och inventarier											
-	0	0	0	0	0	0	0	0	0	0	0
Summa maskiner och inventarier	0	0	0	0	0	0	0	0	0	0	0
Immateriella anläggningstillgångar											
-	0	0	0	0	0	0	0	0	0	0	0
Summa immateriella anl.tillgångar	0	0	0	0	0	0	0	0	0	0	0
Anläggningar											
Planerat underhåll TN Gata (Slitlager)											
Slitlager del av Vårdhusvägen del 1	286	286	286	0	286	0	286	0	286	286	0
Slitlager del av Vårdhusvägen del 2	8	8	8	0	8	0	8	0	8	8	0
Slitlager Vallenvägen	239	239	239	0	239	0	239	0	239	239	0
Slitlager Del av Pilbågsgränd Gärdhemsgatan - Skillnadsg	658	658	658	0	658	0	658	0	658	658	0
Slitlager Strandvägen	407	407	407	0	407	0	407	0	407	407	0
Slitlager Industrivägen Lödöse	54	54	54	0	54	0	54	0	54	54	0
Slitlager Götasättsvägen och GC	1 368	1 368	1 368	0	1 368	0	1 368	0	1 368	1 368	0
Slitlager Rönnvägen	694	694	694	0	694	0	694	0	694	694	0
Slitlager GC Götasättsvägen mot Göta	255	255	255	0	255	0	255	0	255	255	0
Slitlager Högaliden	166	166	166	0	166	0	166	0	166	166	0
Slitlager Idrottsvägen	104	104	104	0	104	0	104	0	104	104	0
Slitlager GC mellan Kattungavägen-Trärdvägen	67	67	67	0	67	0	67	0	67	67	0
Slitlager Furuvägen	350	350	350	0	350	0	350	0	350	350	0
Slitlager Hasselvägen	240	240	240	0	240	0	240	0	240	240	0
Slitlager Trärdvägen från Bokvägen-norr ut	682	682	682	0	682	0	682	0	682	682	0
Slitlager Ekvägen	253	253	253	0	253	0	253	0	253	253	0
Slitlager Kattungavägen	252	252	252	0	252	0	252	0	252	252	0
TN, Gång- och cykelbanor, TN, Trafiksäkerhet/tillgänglighet											
GC del av Bistockevägen	23	23	23	0	23	0	23	0	23	23	0
Gatukropp Bistocksvägen	280	280	280	0	280	0	280	0	280	280	0
Belysning&slitlager Bistocksvägen	432	432	432	0	432	0	432	0	432	432	0
Trafiksäkerhet och tillgänglighet 2021	293	293	293	0	293	0	293	0	293	293	0
Vägskyltar 2021	24	24	24	0	24	0	24	0	24	24	0
Planerat underhåll TN Dagvattenanläggningar											
Gata dagvatten 2021	473	473	473	0	473	0	473	0	473	473	0
Offentliga rum, Urbana stråk/miljöer											
Upprustning Göta centrum	716	716	716	0	366	0	366	0	366	366	0
Ofördelat anslag											
Pendelparkering Lödöse Station	73	73	73	0	73	73	73	0	73	73	0
Summa anläggningar	0	0	0	0	0	0	0	0	0	0	0
Summa färdigställda projekt	0	0	0	0	0	0	0	0	0	0	0



Pågående projekt	Utgifter sedan projektstart				2021						
	Total beslutad budget	Total utgift Ack. Utfall	Total Prognos utgift	Avvikelse Total Prognos-Total budget	Årets budget	Omföringar	Årets Utgifter	Årets Inkomster	Summa	Årets Prognos	Avvikelse Årets Prognos Årets budget
Maskiner och inventarier											
-	0	0	0	0	0	0	0	0	0	0	0
Summa maskiner och inventarier	0	0	0	0	0	0	0	0	0	0	0
Immateriella anläggningstillgångar											
-	0	0	0	0	0	0	0	0	0	0	0
Summa immateriella anl.tillgångar	0	0	0	0	0	0	0	0	0	0	0
Anläggningar											
Planerat underhåll TN Gata (Siltlager)					6 000	0	6 083	0	6 083	6 083	83
Färdigställda projekt	6 083	6 083	6 083	0	6 083	0	6 083	0	6 083	6 083	0
Planerat underhåll TN Dagvattenanläggningar					500	0	473	0	473	473	-27
Färdigställda projekt	473	473	473	0	473	0	473	0	473	473	0
Planerat underhåll TN Dammen Rysjön					200	0	0	0	0	0	-200
Färdigställda projekt	0	0	0	0	0	0	0	0	0	0	0
TN, Gång- och cykelbanor, TN, Trafiksäkerhet/tillgänglighet					1 900	0	1 277	0	1 277	1 277	-623
Sittmöbler/bänkar 2021	224	224	224	0	224	0	224	0	224	224	0
Färdigställda projekt	1 053	1 053	1 053	0	1 053	0	1 053	0	1 053	1 053	0
Offentliga rum, Upprustning torg/gata					4 800	0	152	0	152	152	-4 648
Lödöse torg	4 800	397	4 800	0	4 800	0	152	0	152	152	-4 648
Färdigställda projekt											
Offentliga rum, Lekplatser					1 000	0	947	0	947	947	-53
Lekplats Götaslätten	1 100	320	1 100	0	320	0	320	0	320	320	0
Lekplats Pilbågsgatan	610	261	610	0	261	0	261	0	261	261	0
Ströms slottspark, utveckling 2022	5 000	23	5 000	0	23	0	23	0	23	23	0
Färdigställda projekt	716	716	716	0	366	0	366	0	366	366	0
Offentliga rum, Urbana stråk/miljöer					1 000	0	366	0	366	366	-634
Färdigställda projekt	716	716	716	0	366	0	366	0	366	366	0
Ofördelat anslag					2 000	0	105	0	105	105	-1 895
Gårdaån gångbro	1 200	28	1 200	0	28	0	28	0	28	28	0
Utgifter för Göta älvsbron	4	4	4	0	4	0	4	0	4	4	0
Färdigställda projekt	73	73	73	0	73	73	73	0	73	73	0
Summa anläggningar	0	0	0	0	17 200	0	9 404	0	9 404	9 404	-7 796
Summa pågående projekt	0	0	0	0	17 200	0	9 404	0	9 404	9 404	-7 796
Summa investeringar	0	0	0	0	17 200	0	9 404	0	9 404	9 404	-7 796

Planerat underhåll avseende beläggningsprojekt och dagvattenbrunnar har genomförts enligt plan.

Flera projekt inom ramen för **Gång och cykelväg/trafiksäkerhet/tillgänglighet** pågår. Långa leveranstider på byggmaterial samt resursbrist inom organisationen är några av orsakerna till att projekten inte kunnat färdigställas under 2021.

Kommunen fick ta mindre investeringskostnader i samband med anläggandet av utökad **pendelparkering** vid Lödöse södra station.

Ängsrundel, rabatt och ny parkering i **centrala Göta** har slutförts.

Inga investeringar vid **Rysjöns dämnen** har behövts göras under 2021.

Projektering av **Lödöse Torg** har påbörjats. Byggnation planeras starta under 2022.

Två **lekplatser** i norra Lilla Edet respektive Götaslätten byggs om under vintern 2021/2022.

Planeringsarbetet för utvecklingen av **Ströms Slottspark** har påbörjats.

Planeringsarbetet för att ersätta befintlig **gångbro vid Gårdaån** i Lödöse pågår.



Färdigställda SKATTEFINANSIERADE investeringar Anläggning Fritid

Avslutade projekt	Utgifter sedan projektstart		Varav: årets investeringar							
	Beslutad tot.budget	Ack. tot. nettoutgift	Prognos tot. nettoutgift	Prognos avvikelser	Årsbudget	Resultatöverföring	Utgifter	Inkomst	Summa	Avvikelse
Maskiner och inventarier										
Traktor med tillbehör	640	643	643	-3	640	0	643	0	643	-3
Snöplog till konstgräs	70	71	71	-1	70	0	71	0	71	-1
Summa maskiner och inventarier	710	714	714	-4	710	0	714	0	714	-4
Summa investeringar	710	714	714	-4	710	0	714	0	714	-4

Traktor med tillbehör:

Traktorn är levererad bl.a. med en harv som är avsedd att användas på konstgräsplanen i syfte att förlänga livstiden på gräsytan.

Snöplog till konstgräs:

Snöplog, avsedd för konstgräs, att montera på traktor.



Pågående och färdigställda AVGIFTSFINANSIERADE investeringar VA

VA Investeringsredovisning 2021-12-31, tkr											
Färdigställda projekt	Utgifter sedan projektstart				2021						
	Total beslutad budget	Total utgift Ack. Utfall	Total Prognos utgift	Avvikelse Total Prognos Total budget	Årets budget	Omföringar	Årets Utgifter	Årets Inkomster	Summa	Årets Prognos	Avvikelse Årets Prognos-Årets budget
Maskiner och inventarier											
VA, Planerat underhåll avloppsanl. Lödöse AVR online styrning	355	355	355	0	169	0	169	0	169	169	0
Summa maskiner och inventarier	355	355	355	0	169	0	169	0	169	169	0
Immateriella anläggningstillgångar											
Summa immateriella anl.tillgångar	0	0	0	0	0	0	0	0	0	0	0
ANLÄGGNINGAR											
NYINVESTERINGAR											
Utgift singelserviser 2021	707	707	707	0	707	0	707	0	707	707	0
FÖRNYELSE VA											
VA, Förnyelse - Rörmät											
VA Vatten Fuxernavägen/Skolgatan-Brudstigen	1 952	1 952	1 952	0	1 952	0	1 952	0	1 952	1 952	0
Omlä. Breddavlopp mm Pumpstation Nygård	50	50	50	0	50	0	50	0	50	50	0
Vattensanering Planetvägen	900	517	900	0	517	0	517	0	517	517	0
VA, Övriga VA-anläggningar											
VA, Planerat underhåll vattenanl.											
Skalskydd Vattenverket	643	643	643	0	458	0	458	0	458	458	0
VA, Planerat underhåll avloppsanl.											
Tubluftare ringkanal Lödöse	866	866	866	0	866	0	866	0	866	866	0
Ofördelat anslag											
VA byte av beteckningar till teleskåpstänger, ventiler 2021	490	490	490	0	490	0	490	0	490	490	0
Dagvatten Idrottsvägen Nygård (Kattungavägen) Idrottsvägen bör tas bort	268	268	268	0	268	0	268	0	268	268	0
Omläggning spillvatten serviser Rättaregårdsvägen 3 och 5. S:T Pedersväg, 2	122	122	122	0	122	0	122	0	122	122	0
Summa fastigheter och anlägg.	5 998	5 615	5 998	0	5 430	0	5 430	-	5 430	5 430	0
Summa färdigställda projekt	6 353	5 970	6 353	0	5 599	0	5 599	0	5 599	5 599	0



VA Investeringsredovisning 2021-12-31, tkr											
Pågående projekt	Utefter sedan projektstart				2021						
	Total beslutad budget	Total utgift Ack. Utfall	Total Prognos utgift	Avvikelse Total Prognos Total budget	Årets budget	Omföringar	Årets Utgifter	Årets Inkomster	Summa	Årets Prognos	Avvikelse Årets Prognos-Årets budget
Maskiner och inventarier											
VA, Planerat underhåll avloppsanl.											
Summa maskiner och inventarier	0	0	0	0	0	0	0	0	0	0	0
Immateriella anläggningstillgångar											
Summa immateriella anl.tillgångar	0	0	0	0	0	0	0	0	0	0	0
ANLÄGGNINGAR											
NYINVESTERINGAR				0	2 000	0	767	0	767	767	-1 233
VA Danska vägen	4 078	4 078	4 078	0	60	0	60	0	60	60	0
Färdigställda projekt	707	707	707	0	707	0	707	0	707	707	0
FÖRNYELSE VA				0	13 000	0	13 395	0	13 395	13 385	385
VA, Förnyelse - Rörmät				0	13 000	0	13 395	0	13 395	13 385	385
VA Göteborgsvägen/Gårdaån Pumpst.-Erikskatan Lödöse	7 000	409	7 000	0	122	0	122	0	122	122	0
Gårdaån, St Peders väg	10	10	10	0	10	0	10	0	10	10	0
VA del av Fuxernavägen Ängsgatan-Kedjegatan	5 000	4 536	5 000	0	4 513	0	4 513	0	4 513	4 513	0
VA Tallgatan	2 550	2 323	2 550	0	2 323	0	2 323	0	2 323	2 323	0
VA Skyttegatan	3 420	2 510	3 420	0	2 510	0	2 510	0	2 510	2 510	0
VA Älvstrandsvägen	1 500	974	1 500	0	974	0	974	0	974	974	0
Mätarbrunnar Vid Vattenverket	450	362	450	0	362	0	362	0	362	362	0
VA Tingbergsvägen- del av Villavägen	4 500	28	4 500	0	28	0	28	0	28	28	0
VA Sockenvägen -GC Sockenvägen/Rödkövernägen	6 000	34	6 000	0	34	0	34	0	34	34	0
Färdigställda projekt	2 902	2 519	2 902	0	2 519	0	2 519	0	2 519	2 519	0
VA, Övriga VA-anläggningar				0	1 000	0	0	0	0	0	-1 000
Färdigställda projekt	0	0	0	0	0	0	0	0	0	0	0
VA, Planerat underhåll vattenanl.				0	1 500	0	1 319	0	1 319	1 319	-181
Flödesmätare reservoarer Vattenverket	100	56	100	0	56	0	56	0	56	56	0
Ombyggnation Vattenverk Majorsgatan	6 000	779	6 000	0	779	0	779	0	779	779	0
Flödesmätare mätbrunnar Vattenverket	200	26	200	0	26	0	26	0	26	26	0
Färdigställda projekt	643	643	643	0	458	0	458	0	458	458	0
VA, Planerat underhåll avloppsanl.				0	3 000	0	1 644	0	1 644	1 644	-1 356
Kondensfälla biogas Ellbo	272	272	272	0	194	0	194	0	194	194	0
Styrning luft/slamflöden Ellbo	400	147	400	0	147	0	147	0	147	147	0
Lyfthjälpedel pumpstationer	275	275	275	0	31	0	31	0	31	31	0
Mixer för slamtankar	236	236	236	0	236	0	236	0	236	236	0
Avslutade projekt - maskiner och inventarier	355	355	355	0	169	0	169	0	169	169	0
Färdigställda projekt	866	866	866	0	866	0	866	0	866	866	0
Ofördelat anslag				0	3 000	0	3 025	0	3 025	3 025	25
VA Svengårdsgatan	2 850	2 145	2 850	0	2 145	0	2 145	0	2 145	2 145	0
Färdigställda projekt	881	881	881	0	881	0	881	0	881	881	0
UTBYGGNAD NYTT VA-SYSTEM				0	4 500	0	178	0	178	178	-4 322
Ellbo ARV Förstudie	1 000	141	1 000	0	141	0	141	0	141	141	0
Förtjockare Lödöse ARV	1 500	36	1 500	0	36	0	36	0	36	36	0
VA, exploateringsinvesteringar				0	1 200	0	0	0	0	0	-1 200
VA, Exploatering Lödöse, Norra Gossagården	300	0	300	0	300	0	0	0	0	0	-300
VA, Exploatering Arbete med verksamhetsytor	500	0	500	0	500	0	0	0	0	0	-500
VA, Exploatering Ryk 1:12	400	0	400	0	400	0	0	0	0	0	-400
Summa fastigheter och anlägg.	54 894	25 348	54 894	0	23 770	0	14 898	0	14 898	14 888	-8 882
Summa pågående projekt	54 894	25 348	54 894	0	23 770	0	14 898	0	14 898	14 888	-8 882
Summa investeringar	61 247	31 318	61 247	0	29 200	0	20 497	0	20 497	20 487	-8 882
Färdigställda Anslutningsavgifter				0	0	0	0	-	-	-	0
Avslutade Anslutningsavgifter	0	0	-610	-610	0	0	0	-610	-610	-610	-610
Intäkt singelserviser 2021	0	0	-610	-610	0	0	0	-610	-610	-610	-610
Netto investeringar	61 247	31 318	60 637	-610	29 200	0	20 497	-610	19 887	19 877	-9 492

NYINVESTERINGAR

VA Danska Vägen

Projektet färdigställdes 2020. Ledningsrätten vann laga kraft under 2021.



FÖRNYELSE VA

VA Göteborgsvägen/Gårdaån P-station-Eriksgatan, Lödöse

Projektet avser omläggning av VA-ledningar på grund av uttjänta ledningar samt bakfall. Projektering är påbörjad. Projektet är pausat pga SGI:s skedsutredning vid Gårdaån.

VA del av Fuxernavägen Ängsgatan-Kedjegatan

Projektet avser omläggning av VA-ledningar på grund av uttjänta ledningar samt otillräcklig kapacitet i ledningarna. Anmärkningar från besiktning utförs under 2022.

VA Tallgatan

Projektet avser omläggning av VA-ledningar på grund av uttjänta ledningar. Beräknas klart under feb 2022.

VA Skyttegatan

Projektet avser omläggning av VA-ledningar på grund av uttjänta ledningar. Beräknas klart under feb 2022.

VA Älvstrandsvägen

Projektet avser omläggning av VA-ledningar på grund av uttjänta ledningar samt nyanläggning av dagvattenledning. Beräknas klart under feb 2022.

Mätarbrunnar vid Vattenverket

Projektet avser nyanläggning av tre nya mätarbrunnar för att mäta flöden i vattenledningarna. Beräknas klart under feb 2022.

VA Tingbergsvägen-del av Villavägen

Projektet avser omläggning av VA-ledningar på grund av uttjänta ledningar. Projektering är påbörjad och arbetet startar innan sommaren.

VA Sockenvägen-GC Sockenvägen/Rödkläövervägen

Projektet avser omläggning av VA-ledningar på grund av uttjänta ledningar. Projektering är påbörjad och arbetet startar innan sommaren.

Övriga VA-ANLÄGGNINGAR

Planerat underhåll vattenanläggning

- Nytt skalskydd uppfört på Vattenverket
- Installation av flödesmätare vattenverk/reservoarer. Projektet kommer att färdigställas under T1- 2022



Planerat underhåll avloppsanläggning

- Provtagare/flödesmätare samt luftning ringkanal- Lödöse ARV.
- Styrning av luft/slamflöden Ellbo ARV beräknas slutföras T1-2022.

UTBYGGNAD NYTT VA-SYSTEM

Stort fokus har varit på planering för ombyggnad av befintligt vattenverk samt förstudie om utveckling av Ellbo ARV.

OFÖRDELAT ANSLAG

VA Svengårdsgatan

Projektet avser omläggning av VA-ledningar på grund av uttjänta ledningar. Beräknas klart under feb 2022.

VA EXPLOATERINGSINVESTERINGAR

Exploatering Lödöse norra Gossagården

Arbete med detaljplanen pågår. Detaljplanen planeras klar tidigast 2023. Inget VA-arbete påbörjas under 2022.

VA, Exploatering Ryk 1:12:

Investeringen är direkt knuten till Plan-enhetens arbete. Inget arbete för VA under 2022.



Pågående och färdigställda AVGIFTSFINANSIERADE investeringar Avfall och återvinning

AVFALL Investeringsredovisning 2021-12-31, tkr												
Färdigställda projekt	Utgifter sedan projektstart				Avvikelse Total Prognos-Total budget	2020						
	Total beslutad budget	Total utgift Ack. Utfall	Total Prognos utgift			Årets budget	Omföringar	Årets Utgifter	Årets Inkomster	Summa	Årets Prognos	Avvikelse Årets Prognos-Årets budget
Maskiner och inventarier												
Summa maskiner och inventarier	0	0	0	0	0	0	0	0	0	0	0	0
Immateriella anläggningstillgångar												
Summa immateriella anl.tillgångar	0	0	0	0	0	0	0	0	0	0	0	0
Anläggningar												
Skyltar ÅVC	38	0	38	0	0	38	0	38	0	38	38	0
Summa fastigheter och anläggning.	38	0	38	0	0	38	0	38	0	38	38	0
Summa färdigställda projekt	38	0	38	0	0	38	0	38	0	0	38	0

AVFALL Investeringsredovisning 2021-12-31, tkr												
Pågående projekt	Utgifter sedan projektstart				Avvikelse Total Prognos-Total budget	2021						
	Total beslutad budget	Total utgift Ack. Utfall	Total Prognos utgift			Årets budget	Omföringar	Årets Utgifter	Årets Inkomster	Summa	Årets Prognos	Avvikelse Årets Prognos-Årets budget
Maskiner och inventarier												
Införande Matavfall	3 311	1 374	3 311	0	0	2 725	0	788	0	788	788	-1 937
Bruna Matavfallskärl	2 064	806	2 064	0	0	403	0	403	0	403	403	0
Extra gröna kärl, matavfallsprojektet	385	385	385	0	0	385	0	385	0	385	385	0
Färdigställda projekt	0	0	0	0	0	0	0	0	0	0	0	0
Summa maskiner och inventarier	2 449	1 191	2 449	0	0	2 725	0	788	0	788	788	-1 937
Immateriella anläggningstillgångar												
Summa immateriella anl.tillgångar	0	0	0	0	0	0	0	0	0	0	0	0
Anläggningar												
ÅVC	1 350	0	1 350	0	0	1 350	0	38	0	38	38	-1 312
NY ÅVC	50	0	50	0	0	50	0	0	0	0	0	-50
Digitalisering ÅVC, utveckling IT-system	500	0	500	0	0	500	0	0	0	0	0	-500
Tidningsinsamling	300	0	300	0	0	300	0	0	0	0	0	-300
Färdigställda projekt	500	0	500	0	0	500	0	0	0	0	0	-500
Ofördelat anslag	38	0	38	0	0	38	0	38	0	38	38	0
Summa fastigheter och anläggning.	1 350	0	1 350	0	0	1 350	0	38	0	38	38	-1 312
Summa pågående projekt	5 149	1 191	5 149	0	0	5 425	0	826	0	826	826	-4 599
Summa investeringar	5 187	1 191	5 187	0	0	5 463	0	864	0	826	864	-4 599
Anslutningsavgifter	0	0	0	0	0	0	0	0	0	0	0	0
Netto investeringar	5 187	1 191	5 187	0	0	5 463	0	864	0	826	864	-4 599

Införande matavfall

Investeringar i matavfallsprojektet har inte i någon högre utsträckning belastat budgeten 2021, då projektet tillfälligt stoppats. Nästa etapp planerar att startas under 2022.



Bilaga

Bilaga 1: Uppföljning av kvalitet i grunduppdraget för miljö- och bygglovsenheterna 2021

**Bilaga 1: uppföljning av kvalitet i
grunduppdraget för
Miljö- och bygglovsenheterna
2021**

Datum: 2022-02-18





Uppföljning av kvalitet i grunduppdraget för verksamhet bygglov

3.1 Målgruppsperspektivet

Sammanfattande bedömning av perspektivet som helhet för nämnden	
---	--

Analys

Andel sökanden som får besked om komplettering inom tio arbetsdagar var något färre än föregående år, men ligger ändå på en hög nivå. Andelen beslut som har hållit vid överprövning har ökat från förra årets 58 %v till 76 % under 2021 (13 av 17). Kontinuerligt så arbetar förvaltningen med att höja kvalitén på besluten för att dessa ska hålla vid eventuell överprövning. Resultaten för året från NKI-mätningen visar på väl godkända och förbättrat resultat för bygglovsenheten jämfört med föregående år.

Slutsatser

Måluppfyllelsen bedöms som god på helåret. Förutsättningarna för att hålla korta handläggningstider har varit goda, detta delvis då inflödet av nya ärenden är tämligen begränsat. Arbetet med att förbättra tjänsteskrivelser som ligger till grund för beslut har fortsatt. Detta kan bidra till ökad tydlighet gentemot sökanden och innebära ett fortsatt lågt antal överprövade ärenden som upphävs i överinstans. En fortsatt god service till sökanden och andra är en prioriterad uppgift även fortsättningsvis.

3.2 Verksamhetsperspektivet

Sammanfattande bedömning av perspektivet som helhet för nämnden	
---	--

Analys

Handläggningstiderna för delegationsärenden gällande bygglov har varit fortsatt korta under året och är långt under lagkravet på 10 veckor. Andelen ärenden där bygglovsbeslut fattas inom två veckor från att kompletta handlingar inkommit har dessutom ökat betänkligt i jämförelse med föregående år. När det gäller ärenden som skulle tas i nämnden har det dock varit svårare att hålla korta handläggningstider på grund ny nämndstruktur och organisation.

Samtliga bygglovsinspektörer har mångårig erfarenhet vilket ger en god stabilitet i ärendehantering. Antalet pågående tillsynsärenden har minskat till 25 stycken öppna ärenden, en historisk låg nivå! Nästan alla ligger dessutom och väntar på överprövning eller åtgärd, vilket innebär att det inte längre finns någon tillsynsskuld gällande tillsyn enligt PBL. Corona-pandemin har inte påverkat verksamheten mer än i begränsad omfattning.



Slutsatser

Med en så pass liten personalgrupp så finns alltid en risk för stor påverkan på verksamheten om någon slutar eller blir sjukskriven en längre period. Därför är det viktigt att försäkra sig om en god arbetsmiljö för personalen i relation till omgivningen då många ärenden som hanteras väcker starka känslor och kan vara betungande att handlägga. Under året bedöms dock verksamheten fungerat väl.

3.3 Medarbetarperspektivet

Sammanfattande bedömning av perspektivet som helhet för nämnden	
---	--

Analys

Andelen sjukskrivningar är högre än förra året, men har minskat sedan början av 2021. Viss koppling till arbetssituationen kan finnas och möjligen är det ett tecken på att klimatet för medarbetarna i verksamheten har försämrats jämfört med föregående år. Ett tillbud i form av en hotfull situation registrerades också, men inga fackliga ärenden har förekommit under året. Vidare är kompetensnivån god genom utbildad personal med rätt bakgrund för att utföra uppgifterna.

Slutsatser

Förändringar i rutinerna kring de ärenden som ska till nämnd har varit krävande för medarbetarna. Detta ligger delvis till grund för en mer ansträngd situation. Vanan att arbeta mot den nya nämnden i ett nytt ärendehanteringssystem har dock etablerats under året. Personalen upplever fortfarande viss brist på tillit från enskilda nämndledamöter. Det är av stor vikt att arbetsmiljön för tjänstepersonerna inom verksamheten fortsätter förbättras för att minska risken för arbetsrelaterad frånvaro framöver.

3.4 Ekonomiperspektivet

Sammanfattande bedömning av perspektivet som helhet för nämnden	
---	--

Analys

Det ekonomiska utfallet landade på 58 tkr i underskott jämfört med budget, vilket beror på betydligt lägre intäkter än budgeterat. Detta i sin tur beror på ett lågt inflöde av nya ärenden samt relativt få byggsanktionsavgifter. Marginalerna har varit snävare under året jämfört med föregående år då verksamheten omfattas av en minskning av anslaget. Någon större effekt av Corona-pandemin kan inte skönjas. Kostnaderna är dock varit lägre än budget. Tre ärenden har förekommit där sökanden fått en nedsatt avgift som en följd av långsam handläggning på bygglovssidan. Detta kan förklaras med svårigheter med att ärenden måste vara färdiga långt innan kommande nämnd.

Slutsatser

Kostnadstäckningen är tydligt minskande jämfört med de senaste årens nivåer. Detta beror främst på färre ärenden som kan debiteras samt att få byggsanktionsavgifter utdömts, men nämnden har få



möjligheter att påverka antalet inkomma ansökningar och anmälningar. Däremot så finns viss möjlighet för nämnden att påverka bedömningen i ärenden gällande byggsanktionsavgifter, vilket kan få påverkan på intäktssidan.

Uppföljning av kvalitet i grunduppdraget för verksamhet miljö myndighetsutövning

3.1 Målgruppsperspektivet

Sammanfattande bedömning av perspektivet som helhet för nämnden	
---	--

Analys

Handläggningstiderna är fortsatt tämligen korta överlag, även om det finns en tendens att de ökat i vissa fall. Andelen beslut som har hållit vid överprövning ligger fortsatt på en godkänd nivå. Kontinuerligt så arbetar förvaltningen med att höja kvalitén på besluten för att dessa ska hålla vid eventuell överprövning. Resultat från NKI-mätningen i år har stigit rejält och visar på ett mycket högt resultat och en tydlig förbättring jämfört med föregående år.

Slutsatser

Måluppfyllelsen bedöms som god. En fortsatt god service till sökanden och andra är en prioriterad uppgift även fortsättningsvis. Tendensen har varit positiv utifrån de kvalitetsindikatorer som mäts men orosmoln finns och det är noterbart att de minskade resurserna som miljöenheten fått de senaste åren börjar visa sig i form av en lägre produktion och större belastning på personalen vilket gjort att sjukfrånvaron ökat. Överlag är dock de som har haft med personalen att göra uppenbart positiva, vilket framkommer i Insikts-mätningen.

3.2 Verksamhetsperspektivet

Sammanfattande bedömning av perspektivet som helhet för nämnden	
---	--

Analys

Corona-krisen har inte påverkat verksamheten mer än i begränsad omfattning, även om viss justering av prioriteringen av arbetsuppgifterna har gjorts. Däremot har en för enheten ovanligt hög sjukfrånvaro påverkat handläggningstiderna negativt.



Tack vare en långtgående delegation och en överlag effektiv handläggning så hålls handläggningstiderna ändå relativt korta, även om vi som en följd av en hård belastning på enskilda handläggare fått se en något länge handläggningstid i vissa fall.

Slutsatser

Med en så pass liten personalgrupp så finns alltid en risk för stor påverkan på verksamheten om någon slutar eller blir sjukskriven en längre period. Därför är det viktigt att försäkra sig om en god arbetsmiljö för personalen i relation till omgivningen då många ärenden som hanteras väcker starka känslor och kan vara betungande att handlägga.

Arbetet med att handlägga ärenden snabbt och effektivt utan att tulla på rättssäkerheten är av fortsatt avgörande vikt för måluppfyllelsen. Ärendehanteringsprocesser ska ses över och roller förtydligas ytterligare, så viss förbättring är önskvärd. Ett nytt verksamhetssystem är nu upphandlat och detta kommer att göra det administrativa arbetet enklare och minska risken för fel. Samtidigt så kan förarbetet inför ett nytt verksamhetssystem komma att ta mycket resurser under en tid, vilket följaktligen kan innebära längre handläggningstid under den perioden.

3.3 Medarbetarperspektivet

Sammanfattande bedömning av perspektivet som helhet för nämnden	
---	--

Analys

Alla kvalitetsindikatorer har inte mätts under året och utfallet baseras främst på andelen sjukskrivningar, fackliga ärenden, hot och kränkningar men också en subjektiv bedömning. Det som kan noteras är att andelen sjukskrivningar ökat kraftigt i jämförelse med förra året. Det finns exempel på att viss sjukskrivning är arbetsrelaterad, vilket inte förekommit de senaste åren. En hotfull situation har anmälts som ett tillbud. Det är av stor vikt att arbetsmiljön för tjänstepersonerna inom verksamheten förbättras för att minska risken för arbetsrelaterad frånvaro framöver. Coronapandemins effekter av att inte kunna ses fysiskt som grupp i tillräcklig omfattning upplevs som negativa. Kompetensnivån är god genom utbildad personal med rätt bakgrund för att utföra uppgifterna.


Slutsatser

Arbetsmiljön bedöms vara god överlag men en försämring har noterats med kraftigt stigande sjukfrånvaro på flera personer. En hård belastning på framför allt en enskild handläggare på miljöenheten har resulterat i en ökad frånvaro, vilket också är en påminnelse om en pressad situation som en följd av för dåliga resurser på enheten för att orka med de uppgifter som finns att hantera.

Arbetsmiljön är en prioriterad uppgift för att personalen ska trivas och må bra på jobbet och därigenom kunna göra ett bra jobb. Viktigt är också att noga utvärdera vilka kompetenshöjande åtgärder som behövs för att bibehålla eller öka kompetensen bland personalen. Slutsatsen är att det under året noterats tecken på en försämring jämfört med tidigare år. En självklar åtgärd för att minska arbetsbelastningen är att förstärka enheten personellt då allt för få ska hantera allt för många ärenden och det är en sårbar organisation.



3.4 Ekonomiperspektivet

Sammanfattande bedömning av perspektivet som helhet för nämnden	
---	--

Analys


Det ekonomiska utfallet landade på 280 tkr i underskott för miljötillsyn och 137 tkr i överskott för livsmedelskontroll. För miljöbalkstillsyn är det en försämrad nivå jämfört med förra årets överskott. Kraftigt minskade intäkter för miljöbalkstillsyn är den huvudsakliga orsaken och detta beror bl.a. på sjukfrånvaro. Men marginalerna är mindre i år efter den nedskärning på verksamheten som blev följden av kommunfullmäktiges budget. Övriga utgifter var låga. Någon negativ Corona-effekt har inte kunnat konstateras.

Slutsatser

Det var förväntat att den budgeterade intäktsnivån kunde bli svår att uppnå men resultaten visar på betydligt lägre intäkter än budgeterat. Tack vare låga kostnader generell begränsades det negativa resultatet betydligt. Det är tydligt att minskad verksamhet pga. sjukfrånvaro också innebär färre hanterade ärenden och därigenom lägre intäkter.

Uppföljning av kvalitet i grunduppdraget för verksamhet hållbar utveckling

3.1 Målgruppsperspektivet

Sammanfattande bedömning av perspektivet som helhet för nämnden	
---	--

Analys

Arbetet med provtagningar och uppföljning kopplat till kalkning/miljöövervakning pågått som vanligt under året. Dock har antalet vattenprover som tagits varit betydligt färre än t.ex. föregående år, som en följd av låga flöden under provtagningsperioderna. Arbete med ekosystemtjänster är underutvecklat i kommunen, men under året så har ängsmarker skapats och en informationsdag kring detta och annat naturvårdsarbete har genomförts. Arbete med att stötta kommunens verksamheter med uppfyllande av kommunens antagna klimatlöften samt uppföljning av programmet för ett giftfritt Lilla Edet har genomförts under våren och efter sommaren har det beslutats om fler klimatlöften.

Slutsatser

Området lider av brist på personal avsatta för arbete med hållbarhetsfrågor i kommunen. Därför kan inte mer än några begränsade insatser genomföras. Utan förstärkta resurser i form av en handläggare som specifikt arbetar med hållbarhetsfrågor så bedöms inte kommunens arbete med hållbarhetsfrågor, undantaget myndighetsärendena, kunna få mer än en marginell påverkan på kommunen övergripande



mål om en hållbar miljö. Några positiva åtgärder ligger dock till grund för en något bättre läge än i våras.

3.2 Verksamhetsperspektivet

Sammanfattande bedömning av perspektivet som helhet för nämnden	
---	--

Analys

Ett begränsat underlag ligger till grund för bedömningen. Antal nätverksträffar har varit många och syftar till ett ökat samarbete och ger ett bra underlag för prioritering av arbetsuppgifterna inom området. Under Corona-pandemin har flertalet skett via Skype/Teams men det har visat sig fungera bra och tar mindre tid än fysiska möten.

Slutsatser

Att prioritera uppgifterna noga för bästa måluppfyllnad är av särskilt stor betydelse då resurserna är ytterst begränsade. Samarbete över kommungränserna och mellan enheter och förvaltningar kan också vara en framgångsfaktor. Bristen på främst tid men också resurser har gjort det mycket svårt att nå god måluppfyllnad. Men förutsättningarna förbättras kraftigt i och med att en miljöstrateg kommer att anställas under 2022, vilket innebär en samlad personell resurs till kommunens hållbarhetsarbete.

3.3 Medarbetarperspektivet

Sammanfattande bedömning av perspektivet som helhet för nämnden	
---	--

Analys

Sjukfrånvaron är inom området låg. Vidare är kompetensnivån delvis god genom utbildad personal med rätt bakgrund för att utföra vissa uppgifter, men det saknas spetskompetens inom andra områden så som t.ex. klimat.

Slutsatser

Arbetsmiljön är en prioriterad uppgift för att personalen ska trivas och må bra på jobbet och därigenom kunna göra ett bra jobb. Viktigt är också att noga utvärdera vilka kompetenshöjande åtgärder som behövs för att bibehålla eller öka kompetensen bland personalen.



3.4 Ekonomiperspektivet

Sammanfattande bedömning av perspektivet som helhet för nämnden



Analys

Resurserna är ytterst begränsade men tidigare beviljade projektmedel till naturvårdsprojekt ligger till grund för visst arbete som pågår. Ett mindre underskott på 19 tkr noteras, vilket får ses som budget i balans.

Slutsatser

Budget i balans är förstås positivt, men inte att möjligheterna att bedriva ett produktivt hållbarhetsarbete är så begränsat. Pengar behöver avsättas för att kunna anställa en specialisttjänst som kan arbeta med olika hållbarhetsfrågor. Utan en sådan resurs kommer hållbarhetsarbetet i kommunen att fortsätta gå på sparlåga framöver. Naturvårdsarbetet bedrivs dock på en för kommunen storlek rimlig nivå.



LILLA EDETS
KOMMUN

Samhällsnämndens arbetsutskott protokoll 2022-02-10

§ 27

Information om årsrapport systematiskt arbetsmiljöarbete 2021

Dnr SAN 2022/43

Sammanfattning

Enhetschef Kristian Nordström informerar om systematiskt arbetsmiljöarbete. Handlingar i ärendet publiceras till samhällsnämndens möte.

Beslut

Arbetsutskottet antecknar informationen.



Årsrapport om systematiskt arbetsmiljöarbete 2021

Dnr SAN 2022/43

Sammanfattning

Det systematiska arbetsmiljöarbetet inom samhällsnämnden under 2021 har påverkats av flera faktorer.

Tjänstemannaorganisationen:

Första halvåret var tjänstemannaorganisationen under tre förvaltningar med tre förvaltningschefer och med delvis olika årshjul för det systematiska arbetet. Det var först andra halvåret som det blev en sektor av kostverksamheten från bildnings- och socialförvaltningen, lokalvård, anläggnings- och föreningsfrågor från bildningsförvaltningen samt samhällsbyggnadsförvaltningens hela verksamhet.

Omorganisationen:

Det krävdes mycket tid och energi för den nya organisationen att hitta sin form vilket gjorde att annat arbete blev lidande.

Brist på resurser:

- Avsaknad av controller
- Vissa tjänstepersoner på dubbla roller och med mycket ansträngd arbetssituation

Corona pandemin:

Corona pandemin har påverkat möjligheten att ha fysiska arbetsplatsträffar. Flertalet verksamheter har ändå haft dessa via teams när de inte har gått att träffas fysiskt. Men de verksamheter som har personal med bristande datakunskaper och tillgång till datorer har haft svårare att ha all personal samlad vid arbetsplatsträffar.

Fysiska arbetsmiljöronder har skett inom de flesta verksamheterna. Dock inte för avfalls- och återvinningsverksamheten. För lokalvården har fysiska arbetsmiljöronder skett tillsammans med sektor Bildning.

Flertalet verksamheter har inte genomfört skyddsronder för organisatorisk och social arbetsmiljö (OSA) under 2021. Denna del av arbetsmiljöarbetet kom enligt årshjulet under den period som omorganisationen pågick som mest.

Riskbedömning och handlingsplaner för antidiskriminering har genomförts på arbetsplatsträffar under hösten.

Hälsoinspiratörer som ordnat olika hälsoaktiviteter finns inom delar av verksamheterna. Behov finns att arbeta vidare med hälsomål för alla delar av verksamheterna.

Under 2021 var det följande antal skador och tillbud:

- 7 st skador med frånvaro. (5 st var fysisk arbetsskada och 2 psykisk arbetsskada)
- 58 st skador utan frånvaro. (37 st var fysisk arbetsskada och 21 psykisk arbetsskada)
- 57 st tillbud. (19 st var fysiska tillbud och 38 psykiska tillbud)

Orsaken till skadorna och tillbuden har inte analyserats fullt ut varför det är svårt att i dagsläget arbeta vidare med ett skadeförebyggande arbete. Analys kommer att ske under mars.

Föreläggandet från arbetsmiljöverket på kostverksamheten vid Västerlanda förskola har åtgärdats. En fullständig kemikalieförteckning med riskbedömningar och redovisning av skyddsutrustning är framtagen och godkänd av arbetsmiljöverket.

Beslutsunderlag

Tjänsteskrivelse daterad 2022-02-21

Sammanfattning av årlig uppföljning av det systematiska arbetsmiljöarbetet -
checklista SSG daterad 2022-02-04

Ekonomiska konsekvenser

Åtgärderna bedöms rymmas inom befintlig ram.

Förslag till beslut

Samhällsnämnden godkänner årsrapport om systematiskt arbetsmiljöarbete 2021 och sänder rapporten vidare till kommunstyrelsen.

Karin Holmström
Sektorchef
karin.holmstrom@lillaedet.se

Beslutet expedieras till
Kommunstyrelsen

Beslutet skickas för kännedom till
Birgitta Göttinger, personalstrateg

Sammanfattning av årlig uppföljning av det systematiska arbetsmiljöarbetet - checklista SSG

Samverkansgrupp (LSG, VSG, FSG eller CSG): SSG för sektor samhälle

Ansvarig chef: Karin Holmström

Datum: 2022-02-04

Positiva iakttagelser:

.Arbetsmiljö- och hälsofrågor är en stående punkt på flertalet arbetsplatsträffar
Samtal om arbetsmiljö och hälsa har skett på dessa möte
Hälsoinspiratörer har ordnat hälsoaktiviteter under året
Tillbud och arbetsskador redovisas och hanteras i Stella enligt kommunens rutin
Kemikalielista med redovisning av risker och nödvändig skyddutrustning är uppdaterad för Västerlanda förskola



Följande behöver förbättras:

Anställda behöver få information om arbetsmiljöpolicyen
Anställda behöver få information om hälsoprogrammet
Några enheter behöver ha hälsoinspiratörer
Följ upp handlingsplanen från fysisk arbetsmiljöromd bättre
Avsaknad av personalresurser i förhållande till arbetsuppgifter har slitit på personal
Uppdaterade kemikalielistor med redovisning av risker och nödvändig skyddutrustning måste finnas inom all verksamhet som använder kemikalier



Följande brister kommer att åtgärdas:

Utför det systematiska arbetsmiljöarbetet enligt rutinen fullt ut för alla verksamheter
Genomför organisatorisk- och social arbetsmiljö (OSA) under året enligt årshjulet
Arbeta med hälsofrämjande arbetsplats - hälsomål enligt årshjulet





Samhällsnämndens arbetsutskott protokoll 2022-02-10

§ 24

Uppföljning av internkontrollplan för samhällsnämnden 2021

Dnr SAN 2021/242

Sammanfattning

Samhällsnämnden antog den 27 maj 2021 en internkontrollplan för nämndens verksamheter. Sju olika kontrollmoment ingår i planen. Rapportering till nämnd ska ske två gånger per år; första rapport sker i samband med tertialredovisning 2. Den andra rapporten sker i samband med årsredovisningen. Då redovisas hela årets arbete med internkontroll till nämnden och nämnden tar beslut både om åtgärder till följd av resultat från internkontrollen för innevarande år samt om ny kontrollplan för nästkommande år. Som en följd av organisationsförändringar inom förvaltningen så antogs planen senare på året än vad som är tänkt.

Kontroll enligt planen har skett under hösten och runt årsskiftet. Samtliga kontrollmoment har genomförts inom berörda enheter med undantag för enheten för avfall och återvinning, där en hög sjukfrånvaro på chefspositionen samt underbemanning i övrigt gjort det svårt att lösa alla administrativa uppgifter. Ledningsgruppen har genomfört internkontrollen utan tidigare stöd från controller och ekonom, vilket inneburit en ansträngd men genomförbar situation och bedöms ha hanterats på en godkänd nivå i enlighet med fastställd internkontrollplan. Analys av resultatet från internkontroll för verksamhetsåret 2021 för samhällsnämnden visar på en tämligen god intern kontroll och styrning. De kontrollpunkter som generellt visade på något fler brister gällde delegationsbeslut samt GDPR.

Beslutsunderlag

Tjänsteskrivelse daterad 2022-01-25

Återrapporering av internkontrollplan 2021 för samhällsnämnden

Ekonomiska konsekvenser

En god egenkontroll bidrar till god ekonomisk hushållning.

Arbetsutskottets beslutsförslag till samhällsnämnden

Samhällsnämnden godkänner redovisningen av internkontroll 2021.

Samhällsnämnden lämnar över *Återrapporering av internkontroll 2021 för samhällsnämnden* till kommunstyrelsen.

Beslutet expedieras till
Kommunstyrelsen



LILLA EDETS
KOMMUN

Samhällsnämndens arbetsutskott protokoll 2022-02-10

Beslutet skickas för kännedom till
Jörgen Karlsson, ekonomichef



Uppföljning av internkontrollplan för samhällsnämnden 2021

Dnr SAN 2021/242

Sammanfattning

Sektorn har genomfört kontroller enligt fastställd kontrollplan för 2021. Analys av resultatet från internkontroll för verksamhetsåret 2021 för samhällsnämnden visar på några mindre avvikelser. Flera av dessa har redan omhändertagits genom olika åtgärder. Totalt sett bedöms den interna kontrollen vara väl fungerande inom sektorn vilket tyder på en fungerande styrning och tydlig ansvarsfördelning.

Beslutsunderlag

Tjänsteskrivelse daterad 2022-01-25

Åtterrapporering av internkontrollplan 2021 för samhällsnämnden

Ekonomiska konsekvenser

En god egenkontroll bidrar till god ekonomisk hushållning.

Bakgrund

Samhällsnämnden antog den 27 maj 2021 en internkontrollplan för nämndens verksamheter. Sju olika kontrollmoment ingår i planen. Rapportering till nämnd ska ske två gånger per år; första rapport sker i samband med tertialredovisning 2. Den andra rapporten sker i samband med årsredovisningen. Då redovisas hela årets arbete med internkontroll till nämnden och nämnden tar beslut både om åtgärder till följd av resultat från internkontrollen för innevarande år samt om ny kontrollplan för nästkommande år. Som en följd av organisationsförändringar inom förvaltningen så antogs planen senare på året än vad som är tänkt.

Kontroll enligt planen har skett under hösten och runt årsskiftet. Samtliga kontrollmoment har genomförts inom berörda enheter med undantag för enheten för avfall och återvinning, där en hög sjukfrånvaro på chefspositionen samt underbemanning i övrigt gjort det svårt att lösa alla administrativa uppgifter. Ledningsgruppen har genomfört internkontrollen utan tidigare stöd från controller och ekonom, vilket inneburit en ansträngd men genomförbar situation och bedöms ha hanterats på en godkänd nivå i enlighet med fastställd internkontrollplan. Analys av resultatet från internkontroll för verksamhetsåret 2021 för samhällsnämnden visar på en tämligen god intern kontroll och styrning. De kontrollpunkter som generellt visade på något fler brister gällde delegationsbeslut samt GDPR.

Arbetsutskottets beslutsförslag till samhällsnämnden

Samhällsnämnden godkänner redovisningen av internkontroll 2021.

Samhällsnämnden lämnar över *Återrapportering av internkontroll 2021 för samhällsnämnden* till kommunstyrelsen.

Kristian Nordström
Enhetschef, miljö- och bygglovsenheterna
kristian.nordstrom@lillaedet.se

Beslutet skickas för kännedom till
Jörgen Karlsson, ekonomichef

Återrapportering av internkontrollplan 2021 för samhällsnämnden



LILLA EDETS
KOMMUN



Bakgrund och syfte

Samhällsnämnden har antagit en interkontrollplan för 2021 och gett sektorn i uppdrag att arbeta efter densamma. Planen ska årligen återrapporteras till nämnden och därefter till kommunstyrelsen som har det övergripande ansvaret för internkontrollen i Lilla Edets kommun. Nedan redovisas resultatet av 2021 års kontroll.

Sammanfattning av resultat

Sektorn har genomfört kontroller enligt fastställd kontrollplan för 2020. Enheten för avfall och återvinning har dock ej utfört internkontroll så som tänkt som en följd av hög sjukfrånvaro på chefspositionen samt underbemanning i övrigt. Ledningsgruppen har genomfört internkontrollen utan tidigare stöd från controller och ekonom, vilket inneburit en ansträngd men genomförbar situation och bedöms ha hanterats på en godkänd nivå i enlighet med fastställd internkontrollplan.

Analys av resultatet från internkontroll för verksamhetsåret 2021 för samhällsnämnden visar på en god intern kontroll och styrning. Resultatet påverkas troligen av flera olika aspekter:

- Nämndens verksamheter är i viss utsträckning lagstadgade och kännetecknas av en relativt hög grad av myndighetsbeslut, både inom tillsyns- och prövningsområdet. Detta ställer höga krav på beslutsunderlag och beslutsordning och möjligheten till egna tolkningar och bedömningar är snävare än för verksamheter som inte är lagstadgade.
- Interna rutiner har styrts upp de senare åren som en följd av en bättre interkontroll och nyrekrytering på flera enhetschefsposter.
- Genomförda organisationsförändringar har tydliggjort fördelning av ansvar inom sektorn.
- Verksamhetsledningen har under flera år aktivt bedrivit ett systematiskt kvalitetsarbete med avseende på processer, rutiner och samarbete.
- Nämndens förvaltning karaktäriserats av en hög grad av organisatorisk stabilitet med relativt låg personalomsättning vilket möjliggör god kontinuitet.
- En stor del av nämndens ansvar är delegerat till handläggare vilket möjliggör en tidseffektiv handläggning vilket i sin tur möjliggör för effektivt nyttjande av resurser.

Slutligen kan sägas att trots att den interna styrningen och kontrollen är god noterades några mindre avvikelser. Flera av dessa har redan omhändertagits genom olika åtgärder. De punkter där kontrollen visat på mindre brister kan tas med i en kommande internkontrollplan för samhällsnämnden om det bedöms som motiverat.



Nämndspecifika kontrollpunkter

1. Beställningsrutin

Beskrivning: Risk för felaktig hantering vid beställningar, risk för bristfällig avtalstrohet.

Resultat: Fyra anställda som beställde inom kostenheten saknade korrekt utbildning. I övriga enheter noterades inga brister.

Åtgärd/förslag på åtgärd: Genomför utbildning för de som saknar och behöver sådan.

2. Avtal

Beskrivning: Risk att icke-behörig firmatecknare tecknar avtal. Avtal gäller då inte och kommunen kan bli skadeståndsskyldig.

Resultat: Samtliga tecknade avtal under perioden september 2020-september 2021 kontrollerades. Inga avvikelser noterades.

Åtgärd/förslag på åtgärd: Ärendet föreslås lämnas utan åtgärd då ingen avvikelse noterades.

3. Taxor/fakturering

Beskrivning: Risk att taxan inte alltid tillämpas vilket påverkar likabehandlingsprincipen och leder till lägre kostnadstäckning.

Resultat: Kontrollera att de ärenden som föranleder debitering också har debiterats med rätt antal timmar och rätt taxa. Utförs på 20 stickprov. En mindre brist noterad inom enheten för stadsmiljö.

Åtgärd/förslag på åtgärd: Enheten för stadsmiljö arbetar fram en ny faktureringsrutin.

4. Delegationsbeslut

Beskrivning: Risk att beslut fattas på delegation utan att delegation finns. Risk för att handläggare missar att anmäla delegationsbeslut till nämnd.

Resultat: Stickprovskontroll av 20 delegationsbeslut per verksamhet. Enstaka avvikelser noterades på PEX, stadsmiljö och miljö- och bygglovsverksamheterna.



Åtgärd/förslag på åtgärd: PEX: Informerar om vikten av att kontrollera vem som har delegation i ett speciellt ärende.

Vidtagna åtgärder:

Miljö/Bygg: Genomgång av samtliga delegationsbeslut av berörd ärendetyp för att kontrollera om de anmälts korrekt. Ytterligare fyra beslut hittades och rättades så att de kom nämnden till kännedom. Berörda handläggare har informerats.

Stadsmiljö: Berörda handläggare har informerats.

5. GDPR

Beskrivning: Risk för att vi ej följer dataskyddslagstiftningen pga. okunskap. Kan leda till sanktioner i form av böter.

Resultat: Kontroll av kännedom av rutin för personuppgiftsincident, kunskapsnivå om GDPR samt var information finns. Anonym enkät är skickad till 35 medarbetare. Svar har inkommit från 16 medarbetare. Alla som svarat på enkäten känner till vad GDPR är för något. De flesta 94% vet hur de skall använda GDPR i sitt vardagliga arbete, dvs hur de skall hantera personuppgifter. Flertalet 69% känner till vad en personuppgiftsincident är för något. Men bara 44% känner till var rutinen för personuppgiftsincidenter finns. Hälften (50%) av de svarande vet hur de skall hantera en personuppgiftsincident. Av de svarande tycker 69% att informationen om GDPR är lagom. Några, 19%, tycker att informationen är för lite och några, 12%, har inte tagit del av informationen på intranätet.

Åtgärd/förslag på åtgärd: Information på arbetsplatsträffar i februari om:

- GDPR och var information finns.
- Vad en personuppgiftsincident är för något.
- Var finns rutin om personuppgiftsincident.
- Hur en personuppgiftsincident skall hanteras
- Vem som är dataskyddssamordnare inom sektor samhälle.

Påminna chefer på ledningsmöte i februari att det är viktigt att säkerställa att nyanställda får kunskap om GDPR.

Informationen om GDPR, dataskyddsorganisation mm behöver ses över av sektor kommunledning eftersom den inte rättats i samband med organisationsförändringen. Denna kontrollpunkt lämnas över till central dataskyddssamordnare för hantering.

6. Körjournaler

Beskrivning: Risk för att fordonen nyttjas för annat än arbetsresor.



Resultat: Stickprov på 20 olika tillfällen under 2021. Kontrollera att resorna är tjänsteresor samt att notering är gjord i förarjournal. Alla journaler för bilar och lastbilar är idag elektroniska. Därför görs det inga noteringar i journalerna.

Geodataenheten: En avvikelse från tjänsteresa vid kontroll av maj 2021 samt oktober 2021.

Stadsmiljö: Någon resa med oklart ärende. Några resor till hemadress.

Åtgärd/förslag på åtgärd: Geodata: Samtal

Stadsmiljö: Information på APT.

7. Tankkort

Beskrivning: Risk för att arbetsgivarens tankkort används till annat än arbetsfordonen.

Resultat: Bränsleräkningar för bilar, totalt 13 fordon, har stämts av mot körjournaler och fordonens bränsleförbrukning. Inga avvikelser noterades.

Åtgärd/förslag på åtgärd: Föreslås lämnas utan åtgärd då ingen avvikelse noterades.

Kristian Nordström, miljö- och byggchef

Lilla Edet 2022-01-25



Samhällsnämndens arbetsutskott protokoll 2022-02-10

§ 25

Samhällsnämndens internkontrollplan 2022

Dnr SAN 2022/17

Sammanfattning

Kommunfullmäktige antog i juni 2019 ett nytt reglemente för internkontroll i Lilla Edets kommun. Syftet med internkontroll är att säkerställa att kommunstyrelse och nämnder upprätthåller en tillfredställande intern kontroll, innebärande att de med rimlig grad av säkerhet ska säkerställa att följande uppnås:

1. Ändamålsenlig och kostnadseffektiv verksamhet.
2. Tillförlitlig finansiell rapportering och information om verksamheten.
3. Efterlevnad av tillämpliga lagar, föreskrifter och riktlinjer m.m.
4. Möjliga risker inringas, bedöms och förebyggs.

Att systematiskt arbeta med internkontroll och styrning är viktigt utifrån ekonomiperspektivet. En välfungerande process för internkontroll ger goda förutsättningar för att identifiera både avvikelser och förbättringspotential samt på ett strukturerat sätt arbeta med återrapportering av lämpliga åtgärder som kommer att ha positiv effekt på kommunens ekonomi, både på kort och lång sikt.

Sektorn har genomfört en väsentlighets- och riskanalys för samhällsnämndens viktigaste processer och har identifierat sex risker som är lämpliga att införliva i nämndens internkontrollplan för 2022.

Dessa risker berör:

- aktuella uppdaterade kemikalieförteckningar innehållande riskbedömning
- betalning för IT-utrustning
- utbetalning av föreningsstöd
- kunskap om GDPR inklusive personuppgiftsincidenter
- fordons nyttjande
- hantering av beslut efter nämndsammanträden

Beslutsunderlag

Tjänsteskrivelse daterad 2022-01-28

Samhällsnämndens internkontrollplan 2022 daterad 2022-01-28

Väsentlighets- och riskanalys samhällsnämnden 2022

Ekonomiska konsekvenser

Nämndens interkontroll genomförs inom befintlig budget.



LILLA EDETS
KOMMUN

Samhällsnämndens arbetsutskott protokoll 2022-02-10

Arbetsutskottets beslutsförslag till samhällsnämnden

Samhällsnämnden antar nämndens internkontrollplan 2022 och ger sektorn i uppdrag att arbeta efter denna.

Samhällsnämnden lämnar över antagen internkontrollplan 2022 till kommunstyrelsen.

Beslutet expedieras till
Kommunstyrelsen

Beslutet skickas för kännedom till
Kommunchef
Fanny Wester, controller
Enhetschefer



Samhällsnämndens internkontrollplan 2022

Dnr SAN 2022/17

Sammanfattning

Kommunfullmäktige antog i juni 2019 ett nytt reglemente för internkontroll i Lilla Edets kommun. Syftet med internkontroll är att säkerställa att kommunstyrelse och nämnder upprätthåller en tillfredställande intern kontroll, innebärande att de med rimlig grad av säkerhet ska säkerställa att följande uppnås:

1. Ändamålsenlig och kostnadseffektiv verksamhet.
2. Tillförlitlig finansiell rapportering och information om verksamheten.
3. Efterlevnad av tillämpliga lagar, föreskrifter och riktlinjer m.m.
4. Möjliga risker inringas, bedöms och förebyggs.

Att systematiskt arbeta med internkontroll och styrning är viktigt utifrån ekonomiperspektivet. En välfungerande process för internkontroll ger goda förutsättningar för att identifiera både avvikelser och förbättringspotential samt på ett strukturerat sätt arbeta med återrapportering av lämpliga åtgärder som kommer att ha positiv effekt på kommunens ekonomi, både på kort och lång sikt.

Sektorn har genomfört en väsentlighets- och riskanalys för samhällsnämndens viktigaste processer och har identifierat sex risker som är lämpliga att införliva i nämndens internkontrollplan för 2022.

Dessa risker berör:

- aktuella uppdaterade kemikalieförteckningar innehållande riskbedömning
- betalning för IT-utrustning
- utbetalning av föreningsstöd
- kunskap om GDPR inklusive personuppgiftsincidenter
- fordons nyttjande
- hantering av beslut efter nämndsammanträden

Beslutsunderlag

Tjänsteskrivelse daterad 2022-01-28

Samhällsnämndens internkontrollplan 2022 daterad 2022-01-28

Väsentlighets- och riskanalys samhällsnämnden 2022

Ekonomiska konsekvenser

Nämndens interkontroll genomförs inom befintlig budget.

Arbetsutskottets beslutsförslag till samhällsnämnden

Samhällsnämnden antar nämndens internkontrollplan 2022 och ger sektorn i uppdrag att arbeta efter denna.

Samhällsnämnden lämnar över antagen internkontrollplan 2022 till kommunstyrelsen.

Karin Holmström
Sektorchef
karin.holmstrom@lillaedet.se

Beslut expedieras till
Kommunstyrelsen

Beslutet skickas för kännedom till
Kommunchef
Fanny Wester, controller
Enhetschefer

Plan för internkontroll 2022

Samhällsnämnden

Datum: 2022-01-28

Beslutad av: Samhällsnämnden



LILLA EDETS
KOMMUN



Inom intern kontroll i Lilla Edets kommun används följande bedömningskala för att värdera potentiella risker. Ett risktal fås fram genom att multiplicera väsentlighet med risk.

Liten (grönt) - risken bedöms inte vara sannolik och/eller bedöms ej ha några större konsekvenser om den inträffar. Gäller för risktal upp till 9.

Måttlig (gult) - risken bedöms ha viss möjlighet att inträffa och/eller kan få lindriga eller kännbara konsekvenser om den gör det. Gäller för risktal upp till 16.

Allvarlig (rött) - risken bedöms ha relativt hög sannolikhet att inträffa och kan få kännbara eller allvarliga konsekvenser om den gör det. Gäller för risktal över 16

Väsentlighet

Konsekvens om fel uppstår	
1. Försumbar	Felet är obetydligt för intressenter och verksamhet
2. Lindrig	Felet uppfattas som litet av intressenter och verksamhet
3. Kännbar	Felet uppfattas som besvärande av intressenter och verksamhet
4. Allvarlig	Felet får stora konsekvenser och bör inte inträffa
5. Mycket allvarlig	Felet får så stora konsekvenser att det inte får inträffa

Risk

Sannolikhet för att fel ska uppstå	
1. Osannolik	Risken är praktiskt taget obefintlig för att fel ska uppstå
2. Mindre sannolik	Risken är mycket liten för att fel ska uppstå
3. Möjlig	Det finns en möjlig risk för att fel ska uppstå
4. Sannolik	Det är troligt att fel ska uppstå
5. Mycket sannolik	Det är mycket troligt att fel ska uppstå



Kontrollplan för 2022

Kontrollplan för 2022 är framtagen utifrån de dokumenterade risker som framkommit i väsentlighets- och riskanalysen för nämnden.

Uppföljning

Uppföljning av kontrollplan sker i samband med årsbokslut i mars varje år.

Nedan i tabellformat finns nämndens internkontrollplan för 2022.

Riskkategori	Process/område	Beskrivning av risk	Riskvärde	Kontroll/åtgärd	Kontrollmoment	Frekvens	Ansvarig chef & Kontrollansvarig
Verksamhet	Kemikalieförteckning	Risk för att det saknas förteckning och riskbedömning av kemiska riskkällor inom sektorns arbetsställen	Allvarlig (20)	Kontroll att alla arbetsställen som hanterar kemiska produkter har aktuell uppdaterad förteckning där alla kemiska medel finns med inklusive riskbedömning utifrån respektive säkerhetsdata-blad.	Kontroll av de arbetsställen som hanterar produkter som innehåller kemikalier. Saknas aktuell förteckning inklusive riskbedömning skall detta åtgärdas	1 ggr/år	Enhetschef - VA - Kost - Stadsmiljö - Avfall & återvinning - Lokalvård & vaktmästeri
Ekonomi	IT-utrustning	Risk att vi betalar för IT utrustning vi inte har	Måttlig (12)	Kontroll att IT-listorna är genomgångna och att det inte finns IT-utrustning med som vi inte skall betala för.	Genomgång av IT-lista med respektive enhetschef för kontroll att den utrustning som finns angiven överensstämmer för det vi använder och skall betala för	1 ggr/år	Sektorchef



Riskkategori	Process/område	Beskrivning av risk	Risikvärde	Kontroll/åtgärd	Kontrollmoment	Frekvens	Ansvarig chef & Kontrollansvarig
Lagstiftning	GDPR	Risk för att vi ej följer dataskyddslagstiftning pga. okunskap. Kan leda till sanktioner i form av böter.	Måttlig (12)	Kontroll av kännedom av rutin för personuppgiftsincident samt kunskapsnivå om GDPR samt var information finns	Anonym enkät till ett antal berörda medarbetare	1 ggr/år	Sektorchef
Fordon	Körjournaler	Risk för att fordonen nyttjas för annat än arbetsresor	Måttlig (12)	Kontroll av kör- och förarjournaler	Stickprov på 10 olika tillfällen för respektive berörd enhet under 2022. Kontrollera att resorna är tjänsteresor	1 ggr/år	Enhetschef - VA - Stadsmiljö
Rättssäkerhet	Nämndbeslut	Risk att myndighetsbeslut i nämnden inte hanteras korrekt.	Måttlig (16)	Kontroll av beslut i nämnden vad gäller slutlig formulering, expediering, delgivning och diarieföring.	Stickprovskontroll av totalt 10 ärenden under året, fördelat på två tillfällen.	2 ggr/år	Enhetschef - Bygg - Miljö



Riskkategori	Process/område	Beskrivning av risk	Riskvärde	Kontroll/åtgärd	Kontrollmoment	Frekvens	Ansvarig chef & Kontrollansvarig
Ekonomi	Föreningsstöd	Risk att föreningsstöd inte blir rätt utbetalt till föreningarna	Måttlig (12)	Kontroll på att utbetalning till föreningar skett enligt riktlinjerna för föreningsstöd	Stickprovskontroll av totalt 10 ärenden under året	1 ggr/år	Enhetschef planering och exploatering

Risk och väsentlighetsanalys samhällsnämnden 2022

Bilaga 1

Identifierad risk nummer	1	2	3	4	5	6
Riskkategori	Lagstiftning	Fordon	Verksamhet	Ekonomi	Ekonomi	Rättssäkerhet
Process/område	GDPR- dataskyddslagstiftning	Körjournaler	Kemikalieförteckning	Föreningsstöd	IT-utrustning	Nämndbeslut
Ansvarig chef	Karin Holmström	Anna Berlin, Franz Wallebäck	Anethe Johansson, Robert Svan, Franz Wallebäck	Maria W	Karin Holmström	Kristian Nordström
Berörd enhet	Samtliga enheter	Stadsmiljö, VA, Geodata	Kost, Lokalvård & vaktmästeri, VA, avfall & återvinning	Föreningsdelen inom Plan & exploatering	Samtliga enheter	Miljö, Bygg
Risk	Följer kommunen dataskyddslagstiftningen	Används arbetsgivarens fordon ändamålsenligt	Aktuell förteckning och riskbedömning av kemiska riskkällor saknas	Föreningsstöd inte blir rätt utbetalt	Vi betalar för IT utrustning vi inte använder	Ej korrekt hantering av myndighetsbeslut efter nämnd.
Beskrivning av risk	Risk för att vi ej följer dataskyddslagstiftningen pga okunskap. Kan leda till sanktioner i form av böter.	Risk för att fordonen nyttjas för annat än arbetsresor	Risk för att det saknas förteckning och riskbedömning av kemiska riskkällor inom sektorns arbetsställen. Risker berör ekonomi, styrning och ledning och arbetsmiljö	Risk att föreningsstöd inte blir rätt utbetalt till föreningarna	Risk att vi betalar för IT utrustning vi inte har	Risk att myndighets-beslut i nämnden inte hanteras korrekt.
Befintlig kontroll/åtgärd	Information till nyanställda i samband med anställning. Information på intranätet.	Körjournaler via GPS, förarförteckning installerat under 2019.	Aktuell uppdaterad förteckning där alla kemiska medel finns med inklusive riskbedömning utifrån respektive säkerhetsdatablad skall finnas på resp arbetsställe	Föreningsstöd skall betalas ut enligt riktlinjerna för föreningsstöd	Listor över It-utrustning och kostnader skickas ut av IT	Flera tjänstepersoner bidrar på olika sätt.
Sannolikhet	3	3	4	3	4	4
Konsekvens	4	4	5	4	3	4
Risktal	12	12	20	12	12	16
Motivering av riskbedömning	Dataskyddslagstiftningen är ny i Sverige och frågorna är många. Det saknas tydliga prejudikat men förvaltningen bedömning är att kunskap om lagstiftningen är liten i organisationen, vilket riskerar att kommunen oavsiktligt bryter mot lagstiftningen, något som i sin tur kan leda till sanktioner ex böter.	Detta uppmärksammades som en risk under 2019. Därefter har åtgärder vidtagits i form av installation av GPS-körjournal i fordonen. Reglerna har förtydligats. Dock kvarstår risken att fordonen nyttjas privat trots att GPS-system är installerat.	För att personalen skall kunna ha kunskap om hur de skall hantera kemiska medel och den skyddsutrustning som behövs skall det på varje arbetsställe finnas en förteckning över kemiska medel som används, riskbedömning och vilken skyddsutrustning som behövs vid hantering. Konsekvenserna om personalen inte har kännedom om hur de skall hantera kemiska medel och behov av att använda skyddsutrustning kan innebära arbetsskador och skada på arbetsstället.	Det har tillbaka i tiden uppmärksammats att utbetalningen av föreningsstöd inte alltid har betalats ut enligt riktlinjerna	Vi har upptäckt att listorna på IT-utrusning ofta innehåller fel som innebär att vi får betala för utrusning vi inte använder	Det har funnits oklarheter kring hanteringen av vissa nämndärenden där slutlig formulering har blivit fel, handlingar har expedierats som inte borde skickats ut etc.
Ny kontroll	Kontroll av kännedom om rutin för personuppgiftsincident (finns på intranätet), koll av allmän kunskapsnivå om GDPR samt var information finns (info på intranät). Kan genomföras genom ex anonym Surveymonkey-enkät till ett antal utvalda medarbetare.	Granska förarjournaler och data från GPS-system.	Kontrollera att det på varje arbetsställe finns aktuell uppdaterad förteckning där alla kemiska medel finns med och att riskbedömning är gjord utifrån respektive produkts säkerhetsdatablad	Stickprovskontroll på att utbetalning till föreningar skett enligt riktlinjerna för föreningsstöd	Kontroll att listorna är genomgångna och att det inte finns it-utrustning som vi inte skall betala för	Kontroll av beslut i nämnden vad gäller slutlig formulering, expediering, delgivning och diarieföring.
Förslag på åtgärd för att minimera/h	Enkät till personal en gång per år. Årlig information på APT	Informera personal om rutin och riktlinjer samt att stickprovskontroll kommer att ske	Upptäcks brister skall förteckningen uppdateras och riskbedömningen genomföras. Därefter bör rutin tas fram så att uppdatering sker minst en gång per år eller när ny produkt beställs	Se över riktlinjerna för föreningsstöd. Informera föreningarna om reglerna	Kontinuerlig genomgång av IT-listorna och be SOLTAK åtgärda fel.	Återkommande avstämning mellan nämndsekreterare och handläggare.
Återstående sannolikhet	2	2	2	2	2	2
Återstående konsekvens	4	4	5	3	3	4
Återstående risk	8	8	10	6	6	8
Kommentar						
Till kontrollplan?	JA	JA	JA	JA	JA	JA



Samhällsnämndens arbetsutskott protokoll 2022-02-10

§ 29

Beslutsuppföljning för samhällsnämnden 2022

Dnr SAN 2022/37

Sammanfattning

Kommunfullmäktige beslutade 2016-12-07 § 142 att punkten ”Beslutsuppföljning” ska vara en punkt på föredragningslistan för styrelse och nämnden.

Vid dagens sammanträde redovisas uppdrag från samhällsnämnden fram till dagens datum.

Beslutsunderlag

Tjänsteskrivelse daterad 2022-01-26

Beslutsuppföljning

Arbetsutskottets beslutsförslag till samhällsnämnden

Samhällsnämnden antecknar informationen.



Beslutsuppföljning för samhällsnämnden mars 2022

Dnr SAN 2022/37

Sammanfattning

Kommunfullmäktige beslutade 2016-12-07 § 142 att punkten ”Beslutsuppföljning” ska vara en punkt på föredragningslistan för styrelse och nämnden.

Vid dagens sammanträde redovisas uppdrag från samhällsnämnden fram till dagens datum.

Beslutsunderlag

Tjänsteskrivelse daterad 2022-01-26

Beslutsuppföljning

Arbetsutskottets beslutsförslag till samhällsnämnden

Samhällsnämnden antecknar informationen.

Ingela Flodin
Nämndsamordnare
ingela.flodin@lillaedet.se

Beslutsdatum	Ärende/rubrik	Handläggare	Uppdrag till förvaltningen	Kommentar	Status
2020-05-27 § 62	Framtida avloppsvattenrening	Franz Wallebäck	Tekniska nämnden ger förvaltningen i uppdrag att undersöka alternativ för den långsiktiga lösningen för Lilla Edets kommuns framtida avloppsvattenrening.		pågående
2018-09-25 § 71	Redogörelse av kommunal badplats Ryrsjön	Anna Berlin	Kultur och Fritidsnämnden återremitterar ärendet i syfte att öka servicegraden på badplatsen, samt att undersöka möjligheter till att samarbeta med föreningslivet.	Avtal skrivet med förening.	klar
2019-04-17 § 28	Hållbarhetsindex 2018	Franz Wallebäck	Tekniska nämnden noterar informationen samt ger förvaltningen i uppdrag att återkomma med mer information i ärendet.		klar
2020-04-21 § 36	Reviderade bidragsregler	Carolina Allvin Bromar	Förvaltningen får i uppdrag att tillsammans med föreningarna utvärdera de nya bidragsreglerna under hösten 2021		pågående
2021-01-20 § 24	Föreningarnas ansvar för sina driftskostnader	Karin Holmström	Med anledning av den rådande pandemin samt att den nya avtalsstrukturen inte blivit klar beslutar nämnden att slopa den höjda avgiften för 2020. Nämnden beslutar att återkomma till förvaltningen om hur kommunen ska förhålla sig i till en situation där föreningarn inte godkänner de nya avtalen samt att informera de berörda föreningarna att inte betala in något förens nämnden återkommit med nytt beslut till förvaltningen.		klar
2021-11-25 § 204	Tidningsinsamling 2022	Anders Johansson	Samhällsnämnden beslutar att ge sektorn i uppdrag att utreda alternativa insamlingsplatser.		pågående
2019-08-21 § 57	Initiativärende angående höjning av taxa för felparkeringsavgifter	Anna Berlin			ej påbörjad



Samhällsnämndens arbetsutskott protokoll 2022-02-10

§ 40

Beslut efter ansökan om förhandsbesked på fastigheten Kyrkeby 8:1

Dnr 2021/1128

Beslut

Ärendet skickas till samhällsnämnden utan eget beslutsförslag. Till nämndens möte återkommer handläggaren med information om maxlutning på tillfartsväg.

Handlingar som tillhör beslutet

- Situationsplan (karta), dnr 2021/1128-6

Beslutsunderlag

- Översiktlig lokaliseringsskarta
- Ansökan, dnr 2021/1128-5
- Yttranden från remissinstans, dnr 2021/1128-9
- Sökandes/fastighetsägarens svar på kommunikering, dnr 2021/1128-12

Yrkande

Mats Nilsson (V) yrkar att ärendet skickas till samhällsnämnden utan eget beslutsförslag. Till nämndens möte återkommer handläggaren med information om maxlutning på tillfartsväg.

Beslutsgång

Ordförande ställer frågan till arbetsutskottet om man bifaller eller avslår Mats Nilssons yrkande och finner att arbetsutskottet bifaller Mats Nilssons (V) förslag.

Sammanfattning av ärendet

Ansökan avser ett enbostadshus samt kontor på en redovisad tomtplats om cirka 1000 m². I samband med ansökan har det även lämnats in ytterligare en ansökan på en likvärdig byggnation på en angränsande tänkt granntomt.

Marken är idag obebyggd skogsmark och det behöver anläggas en ny väg på cirka 150 meter för att ta sig till de två planerade tomterna.

De sökta tomterna ska placeras på en höjd, på cirka 10 meter över befintliga bostadshus vilket gör att de kraftigt skulle dominera över topografi och natur. Den dominerande verkan skulle bli påtaglig från området nedanför berget.

Åtgärden kan inte anses vara ett varsamt tillägg, där det aktuella närområdets befintliga karaktärsdrag respekteras och tillvaratas. Byggnation på sökt plats kan inte anses vara från allmän synpunkt god hushållning med mark, främjar inte en ändamålsenlig struktur



Samhällsnämndens arbetsutskott protokoll 2022-02-10

och en estetiskt tilltalande utformning av bebyggelse och visar inte naturvärdena hänsyn.

Lagparagrafer som beslutet grundar sig på

Förutsättningarna för förhandsbesked samt bestämmelser gällande handläggning av förhandsbesked framgår av plan- och bygglagen (2010:900), PBL.

Om ett förhandsbesked är en lämplig åtgärd på en avsedd plats prövas enligt 9 kap. 17 § PBL. Åtgärden prövas mot tillämpliga delar av förutsättningarna för att ge bygglov enligt 9 kap. 31 §.

Avgiften fastställs med stöd av 12 kap. 8 § PBL och i enlighet med taxa antagen av kommunfullmäktige.

Beslut delges

Sökande

Avgift

Avgift för handläggningen av ärendet tas ut enligt tabell A7.1 i kommunens bygglovstaxa och uppgår till 9 000 kr.

Ärendet bedöms ha varit komplett den 27 december 2021 vilket ger en handläggningstid på 5 veckor. Det finns därför inte skäl att sätta ner avgiften.

Faktura skickas separat.

Upplysningar

Detta beslut kan överklagas, se bifogad information om *Hur man överklagar*.



Beslut efter ansökan om förhandsbesked för enbostadshus samt kontor på fastigheten Kyrkeby 8:1

Dnr 2021/1128-15

Förslag till beslut

Förhandsbesked för enbostadshus samt kontor ges inte.

Avgiften för beslutet: 9 000 kr.

Handlingar som tillhör beslutet

- Situationsplan (karta), dnr 2021/1128-6

Beslutsunderlag

- Översiktlig lokaliseringsskarta
- Ansökan, dnr 2021/1128-5
- Yttranden från remissinstans, dnr 2021/1128-9
- Sökandes/fastighetsägarens svar på kommunikering, dnr 2021/1128-12

Sammanfattning av ärendet

Ansökan avser ett enbostadshus samt kontor på en redovisad tomtplats om cirka 1000 m². I samband med ansökan har det även lämnats in ytterligare en ansökan på en likvärdig byggnation på en angränsande tänkt granntomt.

Marken är idag obebyggd skogsmark och det behöver anläggas en ny väg på cirka 150 meter för att ta sig till de två planerade tomterna.

De sökta tomterna ska placeras på en höjd, på cirka 10 meter över befintliga bostadshus vilket gör att de kraftigt skulle dominera över topografi och natur. Den dominerande verkan skulle bli påtaglig från området nedanför berget.

Åtgärden kan inte anses vara ett varsamt tillägg, där det aktuella närområdets befintliga karaktärsdrag respekteras och tillvaratas. Byggnation på sökt plats kan inte anses vara från allmän synpunkt god hushållning med mark, främjar inte en ändamålsenlig struktur och en estetiskt tilltalande utformning av bebyggelse och visar inte naturvärdena hänsyn.

Beskrivning av ärendet

Ansökan avser ett enbostadshus samt kontor på en redovisad tomtplats om cirka 1000 m². I samband med ansökan har det även lämnats in ytterligare en ansökan på en likvärdig byggnation på en angränsande tänkt granntomt.

Marken är idag obebyggd skogsmark och det behöver anläggas en ny väg på cirka 150 meter för att ta sig till de två planerade tomterna.

De sökta tomterna ska placeras på en höjd, cirka 10 meter över befintliga bostadshus.

Förutsättningar

Fastigheten ligger utanför detaljplanelagt område. Översiktsplanen (ÖP2012) anger generella rekommendationer för hur marken ska användas då det i området som utgörs av en del av kommunens landsbygd där starka konkurrerande intressen inte föreligger. Enstaka bostäder får tillkomma efter lämplighetsbedömning.

Yttranden från remissinstanser

Utlåtande från miljöenheten:

Miljöenhetens allmänna inställning är att nya bostäder om möjligt bör förläggas på en plats som medför minsta möjliga ingrepp i naturområden. I det aktuella fallet medför byggnation på den tänkta placeringen ovanpå en bergsrygg behov av avverkning, sprängning etc. Det finns risk att randskogen med vissa naturvärden påverkas negativt. Alternativ placering bör därför övervägas om möjligt. I övrigt har miljöenheten ingen erinran.

Yttrande från sakägare

Berörda sakägare har underrättats om ansökan och getts tillfälle att yttra sig. Inga synpunkter har inkommit.

Kommunicering

Inför beslutet har sökande getts möjlighet att ta del av bedömningen och det som tillförts ärendet av andra. Sökande har i korthet framfört följande:

Skogen mellan de tänkta tomterna och Arboskogsvägen skymmer sikten mellan de planerade byggnaderna och befintliga byggnader i området.

Vi skulle kunna tänka oss att flytta de planerade huslägena något närmare den planerade utfartsvägen (österut) för att på de sättet få husen några meter längre från slänten om detta kan anses vara bättre. Den intilliggande skogen är högre än de planerade husen och inom ca:100m finns terräng som ligger högre.

Motivering till beslutet

Lagparagrafer som beslutet grundar sig på

Förutsättningarna för förhandsbesked samt bestämmelser gällande handläggning av förhandsbesked framgår av plan- och bygglagen (2010:900), PBL.

Om ett förhandsbesked är en lämplig åtgärd på en avsedd plats prövas enligt 9 kap. 17 § PBL. Åtgärden prövas mot tillämpliga delar av förutsättningarna för att ge bygglov enligt 9 kap. 31 §.

Avgiften fastställs med stöd av 12 kap. 8 § PBL och i enlighet med taxa antagen av kommunfullmäktige.

Bygglovsenhetens bedömning

Sökt åtgärd är ingen lucktomt, då den saknar avgränsningar och förläggs uppe på ett berg. Den sprider sig ut i orörd natur och öppnar upp för vidare bebyggelseutveckling.

De sökta tomterna skulle placeras på en höjd, cirka 10-15 meter över befintliga bostadshus vilket gör att de kraftigt skulle dominera över topografi och natur. Den dominerande verkan skulle bli påtaglig från vägen nedanför berget. Eftersom det är stora nivåskillnader på föreslagna tomter skulle byggnation här kräva sprängning och/eller utfyllnad, vilket får en stor omgivningspåverkan.

Föreslagen tillfartsväg är brant och uppfyller inte kraven på tillgänglighet.

Åtgärden kan inte anses vara ett varsamt tillägg, där det aktuella närområdets befintliga karaktärsdrag respekteras och tillvaratas. Byggnation på sökt plats kan inte anses vara från allmän synpunkt god hushållning med mark, främjar inte en ändamålsenlig struktur och en estetiskt tilltalande utformning av bebyggelse och visar inte naturvärdena hänsyn.

Sökande har sagt sig vara villig att placera de två tomterna till en alternativ placering så de inte skulle dominera så mycket över topografien. Då bygglovsenheten efterfrågat en ny karta för att pröva den nya placeringen har sökande meddelat ”*Då provar vi de lägena som vi har skickat in.*”

Avgift

Avgift för handläggningen av ärendet tas ut enligt tabell A7.1 i kommunens bygglovstaxa och uppgår till 9 000 kr.

Ärendet bedöms ha varit komplett den 27 december 2021 vilket ger en handläggningstid på 5 veckor. Det finns därför inte skäl att sätta ner avgiften.

Faktura skickas separat.

Upplysningar

Detta beslut kan överklagas, se bifogad information om *Hur man överklagar*.

Hans Tjäder
Bygglovshandläggare

.

Beslut delges
Sökande

.

.



Samhällsnämndens arbetsutskott protokoll 2022-02-10

§ 41

Beslut efter ansökan om förhandsbesked på fastigheten Kyrkeby 8:1

Dnr 2021/1129

Beslut

Ärendet skickas till samhällsnämnden utan eget beslutsförslag. Till nämndens möte återkommer handläggaren med information om maxlutning på tillfartsväg.

Handlingar som tillhör beslutet

- Situationsplan (karta), dnr 2021/1129-4

Beslutsunderlag

- Översiktlig lokaliseringsskarta
- Ansökan, dnr 2021/1129-5
- Yttranden från remissinstans, dnr 2021/1128-9
- Sökandes/fastighetsägarens svar på kommunikering, dnr 2021/1129-10

Yrkande

Mats Nilsson (V) yrkar att ärendet skickas till samhällsnämnden utan eget beslutsförslag. Till nämndens möte återkommer handläggaren med information om maxlutning på tillfartsväg.

Beslutsgång

Ordförande ställer frågan till arbetsutskottet om man bifaller eller avslår Mats Nilssons yrkande och finner att arbetsutskottet bifaller Mats Nilssons (V) förslag.

Sammanfattning av ärendet

Ansökan avser ett enbostadshus samt kontor på en redovisad tomtplats om cirka 1000 m². I samband med ansökan har det även lämnats in ytterligare en ansökan på en likvärdig byggnation på en angränsande tänkt granntomt.

Marken är idag obebyggd skogsmark och det behöver anläggas en ny väg på cirka 150 meter för att ta sig till de två planerade tomterna.

De sökta tomterna ska placeras på en höjd, på cirka 10 meter över befintliga bostadshus vilket gör att de kraftigt skulle dominera över topografi och natur. Den dominerande verkan skulle bli påtaglig från området nedanför berget.

Åtgärden kan inte anses vara ett varsamt tillägg, där det aktuella närområdets befintliga karaktärsdrag respekteras och tillvaratas. Byggnation på sökt plats kan inte anses vara från allmän synpunkt god hushållning med mark, främjar inte en ändamålsenlig struktur och en estetiskt tilltalande utformning av bebyggelse och visar inte naturvärdena hänsyn.



Samhällsnämndens arbetsutskott protokoll 2022-02-10

Lagparagrafer som beslutet grundar sig på

Förutsättningarna för förhandsbesked samt bestämmelser gällande handläggning av förhandsbesked framgår av plan- och bygglagen (2010:900), PBL.

Om ett förhandsbesked är en lämplig åtgärd på en avsedd plats prövas enligt 9 kap. 17 § PBL. Åtgärden prövas mot tillämpliga delar av förutsättningarna för att ge bygglov enligt 9 kap. 31 §.

Avgiften fastställs med stöd av 12 kap. 8 § PBL och i enlighet med taxa antagen av kommunfullmäktige.

Beslut delges

Sökande

Avgift

Avgift för handläggningen av ärendet tas ut enligt tabell A7.1 i kommunens bygglovstaxa och uppgår till 9 000 kr.

Ärendet bedöms ha varit komplett den 27 december 2021 vilket ger en handläggningstid på 5 veckor. Det finns därför inte skäl att sätta ner avgiften.

Faktura skickas separat.

Upplysningar

Detta beslut kan överklagas, se bifogad information om *Hur man överklagar*.



Beslut efter ansökan om förhandsbesked för enbostadshus samt garage på fastigheten Kyrkeby 8:1

Dnr 2021/1129-13

Förslag till beslut

Förhandsbesked för enbostadshus samt garage ges inte.

Avgiften för beslutet: 9 000 kr.

Handlingar som tillhör beslutet

- Situationsplan (karta), dnr 2021/1129-4

Beslutsunderlag

- Översiktlig lokaliseringsskarta
- Ansökan, dnr 2021/1129-5
- Yttranden från remissinstans, dnr 2021/1128-9
- Sökandes/fastighetsägarens svar på kommunikering, dnr 2021/1129-10

Sammanfattning av ärendet

Ansökan avser ett enbostadshus samt kontor på en redovisad tomtplats om cirka 1000 m². I samband med ansökan har det även lämnats in ytterligare en ansökan på en likvärdig byggnation på en angränsande tänkt granntomt.

Marken är idag obebyggd skogsmark och det behöver anläggas en ny väg på cirka 150 meter för att ta sig till de två planerade tomterna.

De sökta tomterna ska placeras på en höjd, på cirka 10 meter över befintliga bostadshus vilket gör att de kraftigt skulle dominera över topografi och natur. Den dominerande verkan skulle bli påtaglig från området nedanför berget.

Åtgärden kan inte anses vara ett varsamt tillägg, där det aktuella närområdets befintliga karaktärsdrag respekteras och tillvaratas. Byggnation på sökt plats kan inte anses vara från allmän synpunkt god hushållning med mark, främjar inte en ändamålsenlig struktur och en estetiskt tilltalande utformning av bebyggelse och visar inte naturvärdena hänsyn.

Beskrivning av ärendet

Ansökan avser ett enbostadshus samt kontor på en redovisad tomtplats om cirka 1000 m². I samband med ansökan har det även lämnats in ytterligare en ansökan på en likvärdig byggnation på en angränsande tänkt granntomt.

Marken är idag obebyggd skogsmark och det behöver anläggas en ny väg på cirka 150 meter för att ta sig till de två planerade tomterna.

De sökta tomterna ska placeras på en höjd, på cirka 10 meter över befintliga bostadshus.

Förutsättningar

Fastigheten ligger utanför detaljplanelagt område. Översiktsplanen (ÖP2012) anger generella rekommendationer för hur marken ska användas då det i området som utgörs av en del av kommunens landsbygd där starka konkurrerande intressen inte föreligger. Enstaka bostäder får tillkomma efter lämplighetsbedömning.

Yttranden från remissinstanser

Utlåtande från miljöenheten:

Miljöenhetens allmänna inställning är att nya bostäder om möjligt bör förläggas på en plats som medför minsta möjliga ingrepp i naturområden. I det aktuella fallet medför byggnation på den tänkta placeringen ovanpå en bergsrygg behov av avverkning, sprängning etc. Det finns risk att randskogen med vissa naturvärden påverkas negativt. Alternativ placering bör därför övervägas om möjligt. I övrigt har miljöenheten ingen erinran.

Yttrande från sakägare

Berörda sakägare har underrättats om ansökan och getts tillfälle att yttra sig. Inga synpunkter har inkommit.

Kommunicering

Inför beslutet har sökande getts möjlighet att ta del av bedömningen och det som tillförts ärendet av andra. Sökande har i korthet framfört följande:

Skogen mellan de tänkta tomterna och Arboskogsvägen skymmer sikten mellan de planerade byggnaderna och befintliga byggnader i området.

Vi skulle kunna tänka oss att flytta de planerade huslägena något närmare den planerade utfartsvägen (österut) för att på de sättet få husen några meter längre från slänten om detta kan anses vara bättre. Den intilliggande skogen är högre än de planerade husen och inom ca:100m finns terräng som ligger högre.

Motivering till beslutet

Lagparagrafer som beslutet grundar sig på

Förutsättningarna för förhandsbesked samt bestämmelser gällande handläggning av förhandsbesked framgår av plan- och bygglagen (2010:900), PBL.

Om ett förhandsbesked är en lämplig åtgärd på en avsedd plats prövas enligt 9 kap. 17 § PBL. Åtgärden prövas mot tillämpliga delar av förutsättningarna för att ge bygglov enligt 9 kap. 31 §.

Avgiften fastställs med stöd av 12 kap. 8 § PBL och i enlighet med taxa antagen av kommunfullmäktige.

Bygglovsenhetens bedömning

Sökt åtgärd är ingen lucktomt, då den saknar avgränsningar och förläggs uppe på ett berg. Den sprider sig ut i orörd natur och öppnar upp för vidare bebyggelseutveckling.

De sökta tomterna skulle placeras på en höjd, cirka 10-15 meter över befintliga bostadshus vilket gör att de kraftigt skulle dominera över topografi och natur. Den dominerande verkan skulle bli påtaglig från vägen nedanför berget. Eftersom det är stora nivåkillnader på föreslagna tomter skulle byggnation här kräva sprängning och/eller utfyllnad, vilket får en stor omgivningspåverkan.

Föreslagen tillfartsväg är brant och uppfyller inte kraven på tillgänglighet.

Åtgärden kan inte anses vara ett varsamt tillägg, där det aktuella närområdets befintliga karaktärsdrag respekteras och tillvaratas. Byggnation på sökt plats kan inte anses vara från allmän synpunkt god hushållning med mark, främjar inte en ändamålsenlig struktur och en estetiskt tilltalande utformning av bebyggelse och visar inte naturvärdena hänsyn.

Sökande har sagt sig vara villig att placera de två tomterna till en alternativ placering så de inte skulle dominera så mycket över topografien. Då bygglovsenheten efterfrågat en ny karta för att pröva den nya placeringen har sökande meddelat ”*Då provar vi de lägena som vi har skickat in.*”

Avgift

Avgift för handläggningen av ärendet tas ut enligt tabell A7.1 i kommunens bygglovstaxa och uppgår till 9 000 kr.

Ärendet bedöms ha varit komplett den 27 december 2021 vilket ger en handläggningstid på 5 veckor. Det finns därför inte skäl att sätta ner avgiften.

Faktura skickas separat.

Upplysningar

Detta beslut kan överklagas, se bifogad information om *Hur man överklagar*.

Hans Tjäder
Bygglovshandläggare

.

Beslut delges
Sökande

.

.



LILLA EDETS
KOMMUN

Samhällsnämndens arbetsutskott protokoll 2022-02-10

§ 42

Beslut efter ansökan om förhandsbesked för ett enbostadshus och garage på fastigheten Kattunga 2:26

Dnr 2021/1163

Beslut

Ärendet anmäls direkt till samhällsnämndens möte den 3 mars.

Sammanfattning av ärendet

Arbetsutskottet har informerats om ärendet och beslutar att ärendet anmäls direkt till samhällsnämndens möte den 3 mars.



Beslut efter ansökan om förhandsbesked för enbostadshus och garage på fastigheten Kattunga 2:26

Dnr 2021/1163-11

Förslag till beslut

Förhandsbesked för enbostadshus och garage ges inte.

Avgiften för beslutet: 9 000 kr.

Beslutsunderlag

- Översiktlig lokaliseringskarta
- Ansökan, dnr 2021/1163-1
- Förenklad nybyggnadskarta, dnr 2021/1163-2
- Utlåtande från miljöenheten, dnr 2021/1163-8
- Sökandes svar på kommunikering, dnr 2021/1163-13

Sammanfattning av ärendet

Förhandsbesked söks för en ny fastighet för bostadsändamål på 3 500 m². På den nya fastigheten planeras för ett enbostadshus i en våning på 180 m² med tillhörande garage på 73,72 m².

En ny väg (171 m) planeras anläggas utmed gräsmatta och åkermark fram till den nya fastigheten från befintlig grusväg. VA-anslutning sker genom enskilda anläggningar.

Från infartsvägen och nordväst höjer sig en kulle två till tre meter över den omgivande marken. I sydöst ändrar kullen karaktär och övergår i en kraftig bergsbrant. Den plana marken nedanför branten ligger ca 13,5 m lägre. Byggnaderna placeras på kullens topp vilket gör att de hamnar högt och ligger exponerat, särskilt från den öppna jordbruksmarken i öster.

Tomten bedöms inte uppfylla plan- och bygglagens krav på att en tomt ska ordnas så att:

1. naturförutsättningarna så långt som möjligt tas till vara,
2. personer med nedsatt rörelse- eller orienteringsförmåga ska kunna använda tomten, om det med hänsyn till terrängen och förhållandena i övrigt inte är olämplig och
3. risken för olycksfall begränsas.

Behovet av och efterfrågan på tomtmark för bostadsändamål på landsbygden är inte så stort att det är motiverat att i detta fall ge positivt förhandsbesked med hänsyn till de ingrepp planerad byggnation medför på en naturlig kulle, den påverkan som byggnationen får på landskapet och med hänsyn till de utmaningar terrängen bjuder på. Därför är platsen inte lämplig att använda för bostadsändamål och ansökan ska avslås.

Beskrivning av ärendet

Förhandsbesked söks för en ny fastighet för bostadsändamål på 3 500 m². På den nya fastigheten planeras för ett enbostadshus i en våning på 180 m² med tillhörande garage på 73,72 m².

En ny väg (171 m) planeras anläggas utmed gräsmatta och åkermark fram till den nya fastigheten från befintlig grusväg. VA-anslutning sker genom enskilda anläggningar.

Platsen består av en skogsklädd kulle i anslutning till jordbruksmark och gårdsbebyggelse. Kullen ligger på den nordöstra delen av fastigheten Kattunga 2:26, ca 1,6 km nordöst om Nygård. I sydöst övergår kullen i en kraftig brant, vilket gör att nivåskillnaden inom tomten är stor. Nedanför branten slingrar Gårdaån genom ett äldre beteslandskap.

Förutsättningar

Fastigheten ligger utanför detaljplanelagt område. Översiktsplanen (ÖP2012) anger generella rekommendationer för hur marken ska användas, då området utgör en del av kommunens landsbygd där starka konkurrerande intressen inte föreligger. Enstaka bostäder får tillkomma efter lämplighetsbedömning.

Rekommendationen innebär att ansökan är förenlig med översiktsplanen.

Yttranden från remissinstanser

Utlåtande från miljöenheten: Utöver de tre medelgrova ädellövträd, ask och ek, i den tilltänkta fastighetens nordvästra hörn bedöms platsen inte hysa några särskilda naturvärden.

Den meandrande Gårdaån omfattas i denna del inte av strandskydd, men ska då den omfattas av miljö kvalitetsnormer beaktas som vattenförekomst och skyddas från ingrepp. Den skyddande trädbården av al som växer utmed ån ska bevaras.

De gamla betesmarkerna norr och öster om platsen som är utpekade som värdefulla naturvårdsobjekt i naturvårdsplanen bedöms inte påverkas av den planerade byggnationen.

Vid besök på platsen noterades en gammal stenmur och ett öppet dike längs den tilltänkta infartsvägen som eventuellt kan omfattas av de generella biotopskyddsbestämmelserna.

Den nya fastighetens närhet till Gårdaån gör att högskyddsnivå gäller för avloppsanläggning och i vissa fall ytterligare krav på efterpolering alternativt slutentank.

Yttrande från sakägare

Berörda sakägare har underrättats om ansökan och getts tillfälle att yttra sig. Fastighetsägare till Balltorp 2:33 och Kattunga 2:4, 2:27, 17:1 samt 2:26 har bedömts vara berörda.

Inga synpunkter har inkommit.

Kommunicering

Inför beslutet har sökande och fastighetsägaren getts möjlighet att ta del av bedömningen och det som tillförts ärendet av andra. Sökande har i sitt svar på kommunikering framfört följande i korthet.

- Bostadshuset är tänkt att bli ca 176 m². Huset behöver vara så stort för att familjen med fyra barn ska få plats.
- Om altanen är ett problem kan marksten läggas runt huset.
- Sökande har fått den aktuella markytan i arv och man ser inte att det finns någon annan lämplig plats att bygga på.
- Idén att bygga på kullen föddes när fastighetsägaren började planera för avverkning av de träd som växer på platsen.

Synpunkterna bemöts under ”Bygglövsenhetens bedömning”.

Motivering till beslutet

Lagparagrafer som beslutet grundar sig på

Förutsättningarna för förhandsbesked samt bestämmelser gällande handläggning av förhandsbesked framgår av plan- och bygglagen (2010:900), PBL.

Om ett förhandsbesked är en lämplig åtgärd på en avsedd plats prövas enligt 9 kap. 17 § PBL. Åtgärden prövas mot tillämpliga delar av förutsättningarna för att ge bygglov enligt 9 kap. 31 §.

Prövning av förhandsbesked syftar till att markområden ska användas för det eller de ändamål som området är mest lämpat för med hänsyn till beskaffenhet, läge och behov, enligt 2 kap. 2 § PBL.

Byggnadsverk ska lokaliseras till mark som är lämpad för ändamålet med hänsyn till människors säkerhet, bergförhållandena och risken för olyckor enligt 2 kap. 5 § PBL.

Byggnadsverk ska placeras på den avsedda marken på ett sätt som är lämpligt med hänsyn till landskapsbilden, natur- och kulturvärdena på platsen och intresset av en god helhetsverkan, enligt 2 kap. 6 § punkt 1 PBL.

Av 8 kap. 9 § PBL framgår att en obebyggd tomt som ska bebyggas ska ordnas på ett sätt som är lämpligt med hänsyn till landskapsbilden och natur- och kulturvärdena på platsen. Tomten ska ordnas så att:

1. Naturförutsättningarna så långt som möjligt tas till vara,
2. personer med nedsatt rörelse- eller orienteringsförmåga ska kunna komma fram till byggnadsverk och på annat sätt använda tomten, om det med hänsyn till terrängen och förhållandena i övrigt inte är orimligt och
3. risken för olycksfall begränsas.

Avgiften fastställs med stöd av 12 kap. 8 § PBL och i enlighet med taxa antagen av kommunfullmäktige.

Bygglövsenhetens bedömning

Bygglövsenheten har besökt platsen tillsammans med miljöenheten. Vid besöket studerades den planerade byggnationens inverkan på landskapet och den intilliggande bebyggelsen. Från infartsvägen och nordväst höjer sig kullen två till tre meter över den omgivande marken. I sydöst ändrar kullen karaktär och övergår i en kraftig bergsbrant. Den plana marken nedanför branten ligger ca 13,5 m lägre.

Det planeras för ett enbostadshus om 180 m² enligt ansökan. Huset förses med en generös altan på ca 161 m² som blir ca 4 m hög. Altanen ska med hänsyn till sin storlek

och höjd ses som en byggnadsdel och bostadshuset blir således 341 m² stort och kommer att upplevas högre än ett enbostadshus i en våning från sydöst.

Bostadshusets placering på kullen medför att det ligger högt och exponerat från de öppna betesmarkerna i öster och norr. Om de träd som växer på kullen avverkas kommer huset bli synligt från alla väderstreck och får ingen bakomliggande ridå som förankrar byggnaden på platsen.

Bygglovsenheten menar att utifrån det underlag som finns och främst då att det saknas en illustration från sydöst inte är visat att bostadshusets placering smälter in i landskapet och därmed är anpassad till platsens miljö.

En tomt som ska bebyggas ska enligt plan- och bygglagen ordnas så att naturförutsättningarna så långt som möjligt tas till vara. I detta fall bedöms kullens naturliga form inte tas tillvara, utan för att ge plats åt bostadshus med altan och garage behövs en omfattande plansprängning. I telefonsamtal den 4 januari har sökande uppgett att ca två meter av kullen behöver sprängas bort. Bygglovsenheten menar att det går att anpassa byggnationen till naturförutsättningarna bättre genom att minska byggnadsarean och anpassa grundläggningen till bergets form. Det bör även övervägas om inte den närliggande gräsmattan utgör en bättre yta för den nya bebyggelsen.

Den planerade byggnationen på ca 414 m² (bostadshus 180 m², altan 161 m² och garage 72 m²) kommer att ta upp en stor del av kullens yta och lämnar branten att utgöra den huvudsakliga tomtmarken. Branten bedöms inte utgöra lämplig tomtmark, då den är alltför brant och gör tomten otillgänglig och farlig på grund av fallrisk från hög höjd.

Tomten bedöms inte uppfylla plan- och bygglagens krav på att en tomt ska ordnas så att:

1. naturförutsättningarna så långt som möjligt tas till vara,
2. personer med nedsatt rörelse- eller orienteringsförmåga ska kunna använda tomten, om det med hänsyn till terrängen och förhållandena i övrigt inte är olämplig och
3. risken för olycksfall begränsas.

Bygglovsenheten menar att behovet av och efterfrågan på tomtmark för bostadsändamål på landsbygden inte är så stort att det är motiverat att i detta fall ge positivt förhandsbesked. Detta med hänsyn till de ingrepp planerad byggnation medför på en naturlig kulle, den påverkan som byggnationen får på landskapet och med hänsyn till de utmaningar terrängen bjuder på. Därför är platsen inte är lämplig att använda för bostadsändamål och ansökan ska avslås.

Avgift

Avgift för handläggningen av ärendet tas ut enligt tabell A7.1 i kommunens bygglovstaxa och uppgår till 9 000 kr.

Ärendet bedöms ha varit komplett den 30 december 2021 vilket ger en handläggningstid på 9 veckor. Det finns därför inte skäl att sätta ner avgiften.

Faktura skickas separat.

Upplysningar

Detta beslut kan överklagas, se bifogad information om *Hur man överklagar*.

Emma Bönning
Bygglovshandläggare

Beslut delges
Sökande
Fastighetsägaren



Samhällsnämndens arbetsutskott protokoll 2022-02-10

§ 43

Information om öppettider återvinningscentralen i Göta

Dnr SAN 2021/624

Sammanfattning

Återvinningscentralen i Göta har vissa öppettider för invånarna som har passerkort till anläggningen. Dessa öppettider har gällt med mindre justeringar i ett antal år. Öppettiderna behöver ses över och justeras för att anpassa dem bättre till invånare och verksamheten.

Nuvarande öppettider idag:

Måndag: Stängt

Tisdag – fredag: kl. 13-18

Lördag: kl. 8-14

Söndag: Stängt

Synpunkter från invånare har varit att de som jobbar i till exempel Göteborg har svårt att hinna till klockan 18, och att någon förmiddag också behövs.

Förslag på nya öppettider är:

Måndag: Stängt

Tisdag: kl, 13-19

Onsdag: kl, 13-19

Torsdag: kl, 09-15

Fredag: kl, 09-15

Lördag: kl, 09-15

Söndag: Stängt

Genom förändringen ökar öppettiden på vardagar med en timme, från 5 till 6 timmar, vilket ökar möjligheterna att göra besök på vardagarna.

Två av vardagarna har öppet längre på kvällen, till kl. 19 istället för kl. 18.

De andra två vardagarna har öppet dagtid med förmiddag, kl. 09 till kl.15.

Lördagen har justerats en timme framåt, kl. 09-15 istället för kl. 08-14, för att få besökare kommer på morgonen.

Med förbättrade öppettider på vardagarna bör fler besökare kunna välja vardagar istället för lördagar och då minskar besökstrycket på lördagar, vilket är positivt eftersom köbildning på lördagar är vanligt förekommande.

Med dessa förändringar har hänsyn tagits till inkomna synpunkter, och öppettiderna ger bättre möjligheter för invånare att besöka återvinningscentralen.

Beslutsunderlag

Tjänsteskrivelse daterad 2022-01-28



LILLA EDETS
KOMMUN

Samhällsnämndens arbetsutskott protokoll 2022-02-10

Ekonomiska konsekvenser

Inga ekonomiska konsekvenser. Scheman ändras för att matcha öppettiderna.

Arbetsutskottets beslutsförslag till samhällsnämnden

Samhällsnämnden noterar informationen

Beslutet skickas för kännedom till
Karin Holmström, Sektorchef
Robert Svan, enhetschef
Anders Johansson, ingenjör



Information om öppettider Göta Återvinningscentral

Dnr SAN 2021/624

Sammanfattning

Återvinningscentralen i Göta har vissa öppettider för invånarna som har passerkort till anläggningen. Dessa öppettider har gällt med mindre justeringar i ett antal år. Öppettiderna behöver ses över och justeras för att anpassa dem bättre till invånare och verksamheten.

Nuvarande öppettider idag:

Måndag: Stängt

Tisdag – fredag: kl. 13-18

Lördag: kl. 8-14

Söndag: Stängt

Synpunkter från invånare har varit att de som jobbar i till exempel Göteborg har svårt att hinna till klockan 18, och att någon förmiddag också behövs.

Förslag på nya öppettider är:

Måndag: Stängt

Tisdag: kl, 13-19

Onsdag: kl, 13-19

Torsdag: kl, 09-15

Fredag: kl, 09-15

Lördag: kl, 09-15

Söndag: Stängt

Genom förändringen ökar öppettiden på vardagar med en timme, från 5 till 6 timmar, vilket ökar möjligheterna att göra besök på vardagarna.

Två av vardagarna har öppet längre på kvällen, till kl. 19 istället för kl. 18.

De andra två vardagarna har öppet dagtid med förmiddag, kl. 09 till kl.15.

Lördagen har justerats en timme framåt, kl. 09-15 istället för kl. 08-14, för att få besökare kommer på morgonen.

Med förbättrade öppettider på vardagarna bör fler besökare kunna välja vardagar istället för lördagar och då minskar besöksstrycket på lördagar, vilket är positivt eftersom köbildning på lördagar är vanligt förekommande.

Med dessa förändringar har hänsyn tagits till inkomna synpunkter, och öppettiderna ger bättre möjligheter för invånare att besöka återvinningscentralen.

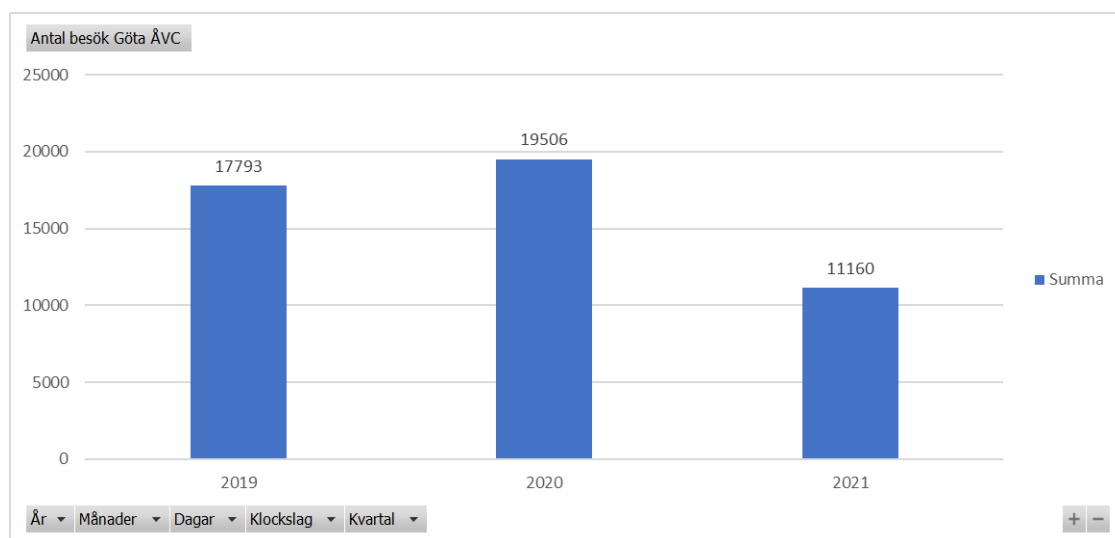
Bakgrund

I tabellerna nedan finns statistik om antalet besök på återvinningscentralen i Göta för 2019, 2020 och del av 2021 (fram till september).

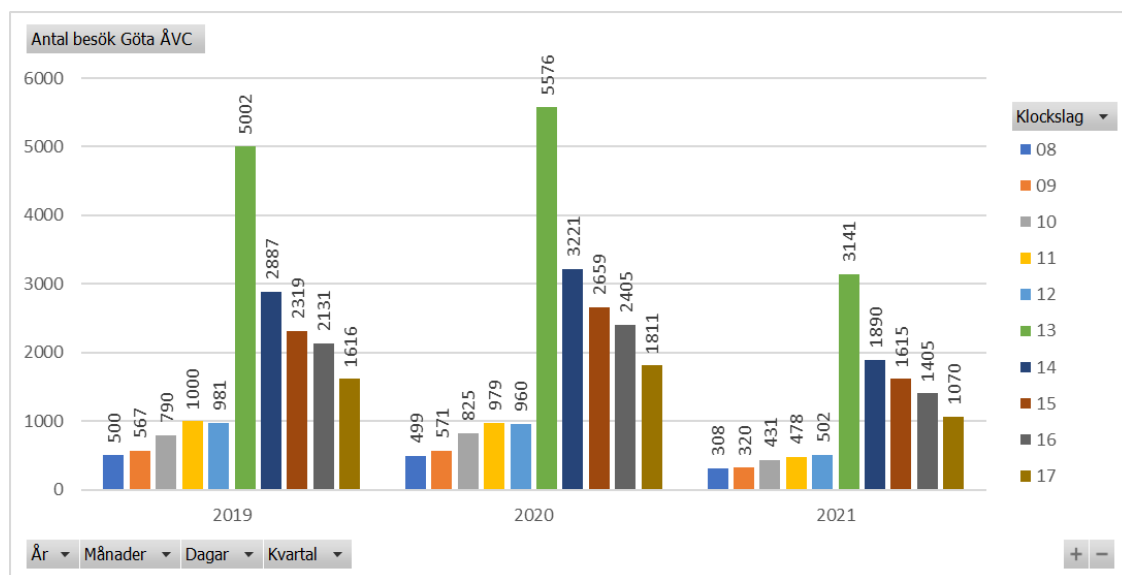
I tabell 2 att besökstrycket är stort klockan 13 då ÅVC öppnar på vardagar. Detta bör innebära att det finns efterfrågan på att ha öppet på förmiddagen.

Det är på sommarmånaderna flest besök sker, vilket framgår i tabell 3.

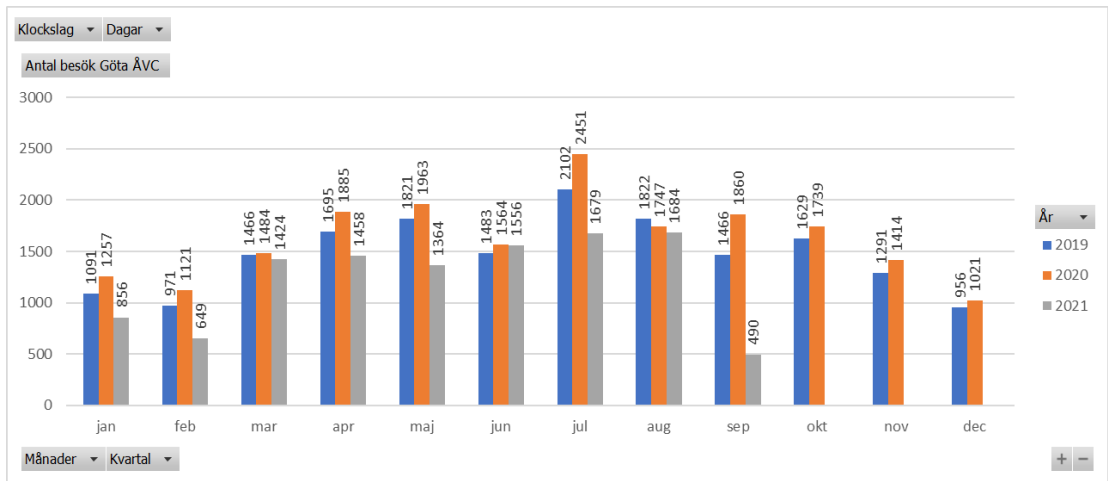
Tabell 4 visar på att tisdagar och lördagar är de dagarna med flest besökare, och fredagar har minst antal.



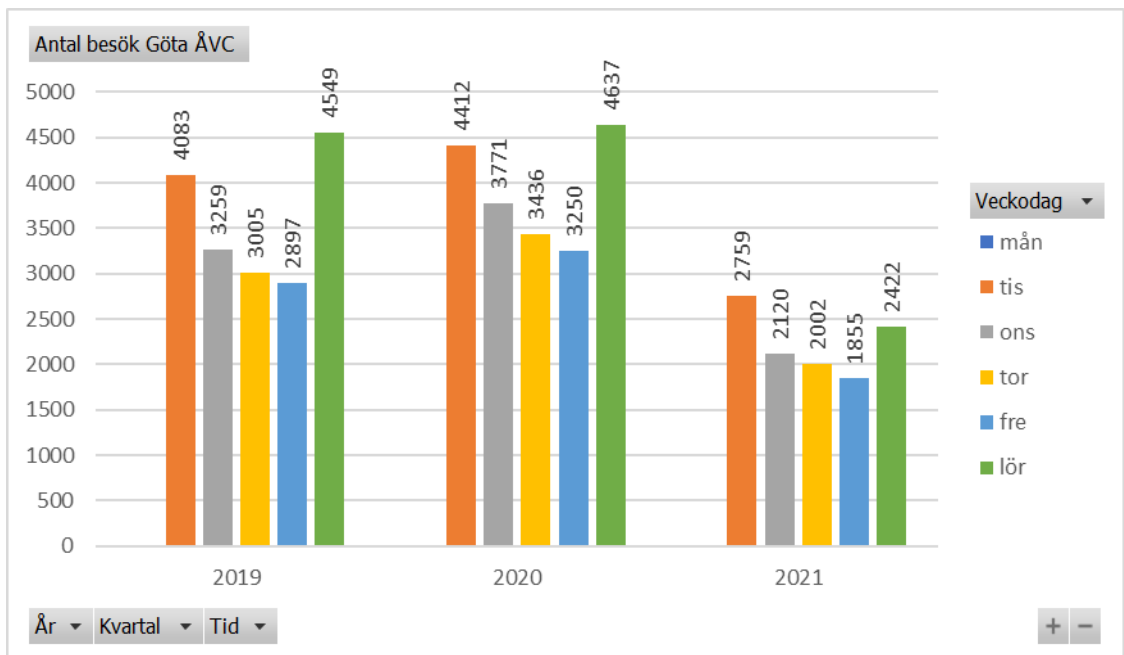
Tabell 1 Totalt antal besök per år



Tabell 2 Totalt antal besök per timme



Tabell 3 Totalt antal besök per månad



Tabell 4 Totalt antal besök per veckodag

Ekonomiska konsekvenser

Inga ekonomiska konsekvenser. Scheman ändras för att matcha öppettiderna.

Arbetsutskottets beslutsförslag till samhällsnämnden

Samhällsnämnden noterar informationen

Anders Johansson
Ingenjör
anders.johansson@lillaedet.se

Beslutet skickas för kännedom till
Karin Holmström, Sektorchef
Robert Svan, enhetschef
Anders Johansson, ingenjör



Samhällsnämndens arbetsutskott protokoll 2022-02-10

§ 44

Information om fordon inom avfall och återvinning

Dnr SAN 2022/46

Sammanfattning

Nuläge

Enheten avfall och återvinning använder idag tre fordon i insamlingsverksamheten, två lastbilar och en skåpbil.

Ytterligare en lastbil hyrs nu också under införandet av matavfallsinsamling och hyrs till dess att nya lastbilar har levererats.

Lastbilarna används till tömning av kärl och skåpbilen används som komplementfordon, med uppgifter som till exempel byte av kärl och vissa speciella hämtningar av avfall som inte ryms i/ska vara i kärl.

Under åren 2022 och 2023

När två nya lastbilar levereras, planerat i mars 2022, kommer en av de äldre att avyttras och den andre av de äldre sparas som reservfordon.

Skåpbilen används i matavfallsprojektet, Skåpbilen har i normalt en låg nyttjandegrad och planeras att ersättas efter införandet av matavfall är färdigställt.

Inför att skåpbilen behöver ersättas, planerat 2023, behöver enheten utreda hur komplementfordonet ska ersättas, och samtidigt se över om reservfordonet behöver ersättas.

Några tänkbara alternativ är:

- Ha kvar reservfordonet så länge som möjligt och införskaffa nytt komplementfordon.
- Avyttra reservfordonet och införskaffa ett nytt fordon som kan användas som reserv- och komplementfordon.
- Se över möjligheten att köpa in reserv och/eller komplementfunktionen som tjänster.

Beslutsunderlag

Tjänsteskrivelse daterad 2022-01-31

Ekonomiska konsekvenser

Inga ekonomiska konsekvenser med anledning av informationen

Arbetsutskottets beslutsförslag till samhällsnämnden

Samhällsnämnden noterar informationen



LILLA EDETS
KOMMUN

Samhällsnämndens arbetsutskott protokoll 2022-02-10

Beslutet skickas för kännedom till
Karin Holmström, sektorchef
Robert Svan, enhetschef
Anders Johansson, ingenjör



Information om fordon inom avfall och återvinning

Dnr SAN 2022/46

Sammanfattning

Nuläge

Enheten avfall och återvinning använder idag tre fordon i insamlingsverksamheten, två lastbilar och en skåpbil.

Ytterligare en lastbil hyrs nu också under införandet av matavfallsinsamling och hyrs till dess att nya lastbilar har levererats.

Lastbilarna används till tömning av kärl och skåpbilen används som komplementfordon, med uppgifter som till exempel byte av kärl och vissa speciella hämtningar av avfall som inte ryms i/ska vara i kärl.

Under åren 2022 och 2023

När två nya lastbilar levereras, planerat i mars 2022, kommer en av de äldre att avyttras och den andre av de äldre sparas som reservfordon.

Skåpbilen används i matavfallsprojektet, Skåpbilen har i normalt en låg nyttjandegrad och planeras att ersättas efter införandet av matavfall är färdigställt.

Inför att skåpbilen behöver ersättas, planerat 2023, behöver enheten utreda hur komplementfordonet ska ersättas, och samtidigt se över om reservfordonet behöver ersättas.

Några tänkbara alternativ är:

- Ha kvar reservfordonet så länge som möjligt och införskaffa nytt komplementfordon.
- Avyttra reservfordonet och införskaffa ett nytt fordon som kan användas som reserv- och komplementfordon.
- Se över möjligheten att köpa in reserv och/eller komplementfunktionen som tjänster.

Beslutsunderlag

Tjänsteskrivelse daterad 2022-01-31

Ekonomiska konsekvenser

Inga ekonomiska konsekvenser med anledning av informationen

Arbetsutskottets beslutsförslag till samhällsnämnden

Samhällsnämnden noterar informationen

Anders Johansson
Ingenjör
anders.johansson@lillaedet.se

Beslutet skickas för kännedom till
Karin Holmström, sektorchef
Robert Svan, enhetschef
Anders Johansson, ingenjör

Delegeringsbeslut

Utskriftsdatum: 2022-02-24

Utskriven av: Ingela Flodin

Beslutsfattare: Alla
Kategori: Alla
Beslutsinstans: Samhällsnämnden
Sammanträdesdatum: 2022-03-03

Datum	Beskrivning	Paragraf
Ärendenummer	Avsändare/Mottagare	Kategori
	Ärendemening	
2022-01-25	Attestbehörighet inom ekonomiområdet för Anethe Johansson och Minna Ydeskog	Karin Holmström §1/2022
SAN 2022/34	Attesträtt 2022	Övriga delegeringsbeslut
2022-02-04	Arbetsår för uppehållsanställda läsåret 2022/2023	Anethe Johansson §2/2022
SAN 2022/52	Arbetsår för uppehållsanställda läsåret 2022/2023	Övriga delegeringsbeslut
2022-01-05	Protokoll med beslut om att flytta fordonet	Göran Åberg §1/2022
SAN 2022/10	██████████ Flyttning av fordon enl lag (1982:129)	
2022-01-05	Protokoll med beslut om flyttning av fordon	Göran Åberg §2/2022
SAN 2022/11	██████████ Flyttning av fordon enl lag (1982:129)	
2022-01-17	Grävstillstånd för Magnusgatan Eltel ██████████ ██████████ (Trollhättan)	Jan Erlandsson §1/2022
SAN 2021/745	Ansökan om grävstillstånd, Magnusgatan i Lödöse	Grävstillstånd
2022-01-20	Delegeringsbeslut uppehåll i hämtning av hushållsavfall och slam - BEVILJAT ***Personuppgift***	Christin Falkenby §5/2022
SAN 2022/23	Ansökan om uppehåll i hämtning av hushållsavfall och slam	Uppehåll i hämtning av hushållsavfall och slam
	Grävstillstånd Sankt Peders väg 3 Vattenfall ██████████ ██████████	Jarno Tuovinen §1/2022

2022-01-24	Vattenfall	
SAN 2021/774	Grävansökan Vattenfall Sankt Pedersväg 3	Grävtillstånd
	Attestbehörighet ekonomiområdet för Karin Holmström 210928	Malin Krantz §1/2022
2021-10-29		
SAN 2021/700	Attesträtt 2021	Övriga delegeringsbeslut
	Resultat 2021105 Timvikarier till kostenheten Lilla Edets kommun	Anethe Johansson §1/2022
2022-01-27		
SAN 2022/39	Avslutad rekrytering: 2021105 Timvikarier till kostenheten Lilla Edets kommun_2	Tjänstetillsättning
	Transportdispens tung 60 ton bred beviljad	Göran Åberg §6/2022
2022-01-27	Trafikverket Transportdispensenheten	
SAN 2022/36	[TRV 2022/2183] Begäran om yttrande gällande transportdispens	
	Yttrande till Länsstyrelsen Sammanställning över allmänna vägar. Ingen erinran.	Göran Åberg §7/2022
2022-01-28	Göran Åberg	
SAN 2021/831	Sammanställning över allmänna vägar 2022	
	Protokoll med beslut om flyttning av fordon	Göran Åberg §8/2022
2022-01-26		
SAN 2022/38	Flyttning av fordon enligt lag (1982:129)	
	Protokoll Sanau 2022-01-13	Jörgen Andersson §1/2022
2022-01-14		Protokoll
	Protokoll Sanau 2021-12-02	Jörgen Andersson §2/2022
2021-12-06		Protokoll
	Transportdispens tung 65 ton bred beviljad	Göran Åberg §9/2022
2022-02-02	Trafikverket Transportdispensenheten	
SAN 2022/48	[TRV 2022/3097] Begäran om yttrande gällande transportdispens	
	Delegeringsbeslut tillstånd delat avfallskärl - BEVILJAT	Christin Falkenby §6/2022
2022-02-07	***Personuppgift***	
SAN 2022/26	Ansökan om delat avfallskärl	Övriga delegeringsbeslut

2022-02-07	Delegeringsbeslut uppehåll i hämtning av hushållsavfall - BEVILJAT ***Personuppgift***	Christin Falkenby §7/2022
SAN 2022/31	Ansökan om uppehåll i hämtning av hushållsavfall och slam	Upphåll i hämtning av hushållsavfall och slam
2022-02-09	Protokoll med beslut om flyttning av fordon ■■■	Göran Åberg §11/2022
SAN 2021/766	Flyttning av fordon enl lag (1982:129)	
2022-02-09	Protokoll med beslut om flyttning av fordon ■■■	Göran Åberg §12/2022
SAN 2021/765	Flyttning av fordon enl lag (1982:129)	
2022-02-09	Yttrande Fågelöuddev ingen erinran tillstand.vast@polisen.se	Göran Åberg §13/2022
SAN 2022/63	Begäran om yttrande A080.339/2022	
2022-02-04	TA_planer granskade	Göran Åberg §14/2022
SAN 2021/499	Upphandling spolbilstjänster 2021	
2022-02-14	Transportdispens bred 4 m beviljad	Göran Åberg §15/2022
SAN 2022/69	Trafikverket Transportdispensenheten [TRV 2022/7647] Begäran om yttrande gällande transportdispens	
2022-02-14	Yttrande transportdispens 52 tung transport - avslag	Göran Åberg §16/2022
SAN 2022/75	Trafikverket Transportdispensenheten [TRV 2022/7963] Begäran om yttrande gällande transportdispens	
2022-02-14	Yttrande transportdispens 52 tung transport ii - beviljad	Göran Åberg §17/2022
SAN 2022/75	Trafikverket Transportdispensenheten [TRV 2022/7963] Begäran om yttrande gällande transportdispens	
2022-02-17	Delegeringsbeslut uppehåll i hämtning av hushållsavfall - BEVILJAT ***Personuppgift***	Christin Falkenby §8/2022
SAN 2022/80	Ansökan om uppehåll i hämtning av hushållsavfall och slam	Upphåll i hämtning av hushållsavfall och slam

2022-02-17	Delegeringsbeslut uppehåll i hämtning av hushållsavfall - BEVILJAT ***Personuppgift***	Christin Falkenby §9/2022
SAN 2022/60	Ansökan om uppehåll i hämtning av hushållsavfall och slam	Uppehåll i hämtning av hushållsavfall och slam
2022-02-17	Yttrande food_truck, beviljad tillstand.vast@polisen.se	Göran Åberg §18/2022
SAN 2022/47	Begäran om snabbt yttrande, A053.782/2022	
2022-02-17	Yttrande food_truck ii - beviljad [REDACTED]	Göran Åberg §19/2022
SAN 2022/78	Begäran om yttrande - Ansökan om torgplats	
2022-02-16	Protokoll Sanau 2022-02-10	Jörgen Andersson §3/2022
		Protokoll

Delegationsbeslut 2022-03-03

Diarieår	Dnr	Löpnr	Ärendekod	Fastighet	Rubrik
Plan- och bygglagen					
2022	0016	3	AER	[REDACTED]	Föreläggande om komplettering
2022	0035	4	AER	[REDACTED]	Startbesked - Installation av eldstad
2022	0007	9	BAN	[REDACTED]	Startbesked för två takkupor (attefall)
2022	0015	10	BAN	[REDACTED]	Föreläggande om komplettering
2022	0025	5	BAN	[REDACTED]	Slutbesked eldstad
2020	0718	32	BLN	[REDACTED]	Slutbesked nybyggnad
2020	1061	95	BLN	[REDACTED]	Startbesked - Nybyggnad av spelkurer och tekniskhus m.m. vid ny dammbyggnad vid kraftstation
2021	0735	35	BLN	[REDACTED]	Startbesked - Nybyggnad av enbostadshus
2019	1119	64	BLN	[REDACTED]	Slutbesked - Nybyggnad av enbostadshus
2021	1013	31	BLN	[REDACTED]	Startbesked nybyggnad
2021	1141	14	BLN	[REDACTED]	Bygglov tillbyggnad
2021	1105	9	BLN	[REDACTED]	Avskriver ansökan om bygglov för plank
2022	0017	10	BLN	[REDACTED]	Föreläggande om komplettering
2021	1143	22	BLN	[REDACTED]	Bygglov rivning samt nybyggnad enbostadshus
2022	0058	11	BLN	[REDACTED]	Föreläggande om komplettering
2022	0059	4	BLN	[REDACTED]	Föreläggande komplettering
2022	0063	10	BLN	[REDACTED]	Föreläggande om komplettering
2021	1069	27	BLN	[REDACTED]	Beslut efter ansökan om bygglov för ett enbostadshus och garage
2020	0546	21	BLO	[REDACTED]	Slutbesked för nybyggnad av garage och fasadändring samt justering av marknivån
2020	1062	62	BLO	[REDACTED]	Startbesked - Tillbyggnad av befintliga komplementbyggnader med garage och carport
2020	1051	42	BLO	[REDACTED]	Intermistiskt slutbesked för yttertak
2021	1026	21	BLO	[REDACTED]	Beslut om bygglov för tillbyggnad av enbostadshus
2021	1120	8	BLO	[REDACTED]	Ärende avvisas
2021	1142	9	BLO	[REDACTED]	Föreläggande om komplettering
2021	1148	14	BLO	[REDACTED]	Föreläggande komplettering
2022	0062	7	RIL	[REDACTED]	Föreläggande om komplettering
Enskilda avlopp					
2021	0904	9	AVL	[REDACTED]	Tillstånd till minireningsverk med UV-lampa
2021	1048	12	AVL	[REDACTED]	Tillstånd till BDT-anläggning
2021	1033	5	AVL	[REDACTED]	Tillstånd till minireningsverk
2021	0999	6	AVL	[REDACTED]	Tillstånd till minireningsverk
2021	1117	5	AVL	[REDACTED]	Tillstånd till infiltrationsmodulanläggning
2021	1049	4	AVL	[REDACTED]	Tillstånd för minireningsverk
2021	1060	4	AVL	[REDACTED]	Tillstånd till minireningsverk
2021	1078	7	AVL	[REDACTED]	Tillstånd till BDT-anläggning
2021	1082	2	AVL	[REDACTED]	Megivande till slamtömning var 24e mån
2021	1043	10	AVL	[REDACTED]	Tillstånd till minireningsverk
2021	1097	9	AVL	[REDACTED]	Tillstånd till enskilt avlopp
2021	1106	5	AVL	[REDACTED]	Bekräftelse på anmälan av eltoalett
2021	1107	15	AVL	[REDACTED]	Tillstånd till BDT-anläggning, Metholmen
2021	1062	3	AVL	[REDACTED]	Tillstånd till minireningsverk
2021	1071	2	AVL	[REDACTED]	Medgivande till förlängt slamtömningsintervall
Miljöskydd					
2021	1036	2	MIS	[REDACTED]	Beslut om miljöfarlig verksamhet
2021	0995	6	MIS	[REDACTED]	Föreläggande med försiktighetsmått