



LILLA EDETS
KOMMUN

Kallelse Samhällsnämndens arbetsutskott

Tid: tisdag 20 februari 2024 kl. 14:00

Plats: Östra Roten, kommunhuset i Lilla Edet

Ärenden

Föredragande

Formalia

- 1 Upprop
- 2 Val av justerare och tid för justering
- 3 Godkännande av dagordning
- 4 Anmälan av jäv

Ärenden

- | | | | |
|---|---|----------|--|
| 5 | Årsrapport 2023 för Samhällsnämnden | 2023/194 | Karin Holmström,
sektorchef |
| 6 | Överflyttning av investeringsmedel från år 2023 till 2024 | 2024/47 | Ulf Nilsson,
enhetschef avfall
och återvinning |
| 7 | Samhällsnämndens internkontrollplan 2024 | 2024/20 | Karin Holmström |

Mona Dieng (S)
Ordförande



Årsrapport 2023 Samhällsnämnden

Dnr SAN 2023/194

Sammanfattning

I denna årsrapport följs samhällsnämndens verksamhetsplan och budget 2023 upp. Årsrapporten redovisades i samhällsnämndens arbetsutskott den 2024-02-12. Arbetsutskottet återremitteras ärendet (§20) till sektor samhälle med uppdrag att utveckla analyserna kring verksamheterna.

Denna reviderade årsrapport innehåller som tidigare uppföljningen av kvalitén i grunduppdraget, prioriterade målområden, uppdrag och ekonomin följs upp gällande utfallet för helåret.

Nämndens ansvar har verkställts inom sektor samhälle. Verksamheter som ingått i sektorn har varit *Stadsmiljö, Lokaler och föreningsstöd, Miljö, Bygglov, Kost, Lokalvård och vaktmästeri, Vatten och avlopp* samt *Avfall och återvinning*.

Bedömning gällande sammanvägd kvalitet utifrån nämndens grunduppdrag är att målgruppsperspektivet och medarbetarperspektivet bedöms vara godkända (nivå 5). Men verksamhetsperspektivet och ekonomiperspektivet är graderade som godkända men med varning (nivå 4). Sektorn behöver fortsätta sitt utvecklingsarbete för att öka kvalitén inom dessa områden.

Gällande nämndens två prioriterade målområden, *öka energieffektiviseringen* och *öka kunskapen om mat och måltider*, har det skett förbättringar under året. Båda målens måluppfyllelse har ökat och når upp till godkänd nivå (nivå 5 respektive 6). Av nämndens fyra uppdrag till sektorn har två, *bidra till utveckling av centrala Lilla Edet* och *e-tjänster*, har genomförts under året. Det tredje, som gäller *underhållsplaner*, är delvis färdigställt. För den fjärde, som gäller att *stötta så att minst 15 hus kan byggas på lämpliga platser utanför detaljplanelagt område*, har förhandsbesked för 10 bostadshus beviljats. Men på grund av konjunkturen och få sökta ärenden har det inte gått att uppfylla uppdraget helt.

Samhällsnämndens skattefinansierade verksamheter står fortsatt inför utmaningar på grund av prisökningar, konjunktursvängningar i form av intäktsbortfall och något begränsade personella resurser inom vissa verksamheter. Samtidigt dras verksamhetens anläggningar med underhållsskulder och det finns svårigheter att få framdrift i flera investeringsprojekt. Utmaningarna kring framdriften berör både skatte- och avgiftskollektivet.

Beslutsunderlag

Tjänsteskrivelse daterad 2024-02-15

Årsrapport 2023 Samhällsnämnden reviderad 2024-02-15

Ekonomiska konsekvenser

Utfallet 2023 är ett överskott om 0,3 mnkr mot budget för samhällsnämndens skattefinansierade verksamheter. De främsta orsakerna är överskott på drygt 1,2 mnkr inom stadsmiljö, överskott på 0,6 mnkr för lokaler/föreningar och ett mindre underskott på övriga verksamheter med undantag från kostenheten som redovisar ett underskott på ca -1,7 mnkr. Verksamheterna har under året jobbat med olika åtgärder för att hantera det negativa resultatet. Åtgärderna har medfört att det tidigare prognosticerade underskottet för helåret har kunnat hanteras.

För taxefinansierad verksamhet redovisar utfallet för perioden ett underskott på -3,7 mnkr. VA-verksamheten redovisar ett underskott på -2 mnkr. Avfallsverksamheten redovisar ett underskott om -0,7 mnkr i förhållande till budget och -1,7mnkr som helhet.

Sociala konsekvenser

Årsrapporten i sig bedöms inte få några sociala konsekvenser. Men verksamheternas verkställande och genomförande av samhällsnämndens grunduppdrag har bland annat bidragit till bättre miljö, god service till kommuninnevånarna samt bättre, säkrare och tryggare offentliga platser.

Arbetsutskottets beslutsförslag till Samhällsnämnden

Samhällsnämnden godkänner årsrapporten 2023 för Samhällsnämnden reviderad 2024-02-15.

Karin Holmström
Sektorchef
karin.holmstrom@lillaedet.se

Beslut expedieras till
Kommunstyrelsen

Beslutet skickas för kännedom till
Elisabeth Linderöth, kommunchef
Jörgen Karlsson, ekonomichef
Simon Dahlgren, ekonom
Anna Berlin, enhetschef
Amra Cukur, tf enhetschef
Anthe Johansson, enhetschef
Franz Wallebäck, enhetschef
Kristian Nordström, enhetschef
Ulf Nilsson, enhetschef

Årsrapport 2023

Samhällsnämnden

Datum: Reviderad 2024-02-15

Dnr: SAN 2023/194



LILLA EDETS
KOMMUN



Sammanfattning

Samhällsnämndens ansvar verkställs inom sektor samhälle. Verksamheter som ingår i sektorn är *Stadsmiljö, Lokaler och föreningsstöd, Miljö, Bygglov, Kost, Lokalvård och vaktmästeri, Vatten och avlopp* samt *Avfall och återvinning*.

I denna årsrapport följs nämndens verksamhetsplan och budget 2023 upp. Det innebär att kvalitén i grunduppdraget, prioriterade målområden och ekonomin följs upp gällande utfallet för helåret.

Bedömning gällande sammanvägd kvalitet utifrån nämndens grunduppdrag är att målgruppsperspektivet och medarbetarperspektivet bedöms vara godkända (nivå 5). Men verksamhetsperspektivet och ekonomiperspektivet är graderade som godkända men med varning (nivå 4). Sektorn behöver fortsätta sitt utvecklingsarbete för att öka kvalitén inom dessa områden

Gällande nämndens två prioriterade målområden, *öka energieffektiviseringen* och *öka kunskapen om mat och måltider*, har det skett förbättringar under året. Båda målens måluppfyllelse har ökat och når upp till godkänd nivå (nivå 5 respektive 6). Av nämndens fyra uppdrag till sektorn har två, *bidra till utveckling av centrala Lilla Edet* och *e-tjänster*, genomförts under året. Det tredje, som gäller *underhållsplaner*, är delvis färdigställd. För den fjärde, som gäller att *stötta så att minst 15 hus kan byggas på lämpliga platser utanför detaljplanlagt område*, har förhandsbesked för 10 bostadshus beviljats. Men pga konjunkturen och få sökta ärenden har det inte gått att uppfylla uppdraget.

Utfallet 2023 är ett överskott om 0,3 mnkr mot budget för samhällsnämndens skattefinansierade verksamheter. De främsta orsakerna är överskott på drygt 1,2 mnkr inom stadsmiljö, överskott på 0,6 mnkr för lokaler/föreningar och ett mindre underskott på övriga verksamheter med undantag från kostnaden som redovisar ett underskott på ca -1,7 mnkr. Verksamheterna har under året jobbat med olika åtgärder för att hantera det negativa resultatet. Åtgärderna har medfört att det tidigare prognosticerade underskottet för helåret har kunnat hanteras.

För taxefinansierad verksamhet redovisar utfallet för perioden ett underskott på -3,7 mnkr. VA-verksamheten redovisar ett underskott på -2 mnkr. Avfallsverksamheten redovisar ett underskott om -0,7 mnkr i förhållande till budget och -1,7mnkr som helhet.

Samhällsnämndens skattefinansierade verksamheter står fortsatt inför utmaningar på grund av prisökningar, konjunktursvängningar i form av intäktsbortfall och något begränsade personella resurser inom vissa verksamheter. Samtidigt dras verksamhetens anläggningar med underhållsskulder och det finns svårigheter att få framdrift i flera investeringsprojekt. Utmaningarna kring framdriften berör både skatte- och avgiftskollektivet.



Innehåll

1	Nämndens grunduppdrag och verksamhet	5
	Nämndens grunduppdrag	5
	Nämndens verksamhet	5
	Utvecklingsarbete	6
2	Beslutade och föreslagna åtgärder för att komma i ekonomisk balans	8
3	Sammanfattning per verksamhetsområde	10
	Stadsmiljö	10
	Lokaler och föreningsstöd	10
	Miljö	10
	Bygglov	11
	Kost	11
	Lokalvård och vaktmästeri	12
	Vatten och avlopp	12
	Avfall och återvinning	13
4	Uppföljning av sammanvägd kvalitet i nämndens grunduppdrag	14
	Målgruppsperspektivet	15
	Verksamhetsperspektivet	15
	Medarbetarperspektivet	16
	Ekonomiperspektivet	16
5	Uppföljning av nämndens prioriterade mål	18
	Uppföljning av uppdrag till nämnd och förvaltning	22
	Uppföljning av övriga uppdrag till sektorn	22
6	Personalredovisning	23
	Personalnyckeltal	23
7	Uppföljning av nämndens ekonomi	25
	Drift skattekollektivet	25
	Drift avgiftskollektiven	27
	Investeringar skattekollektivet	29
	Investeringar avgiftskollektiven	32



Årsrapport 2023

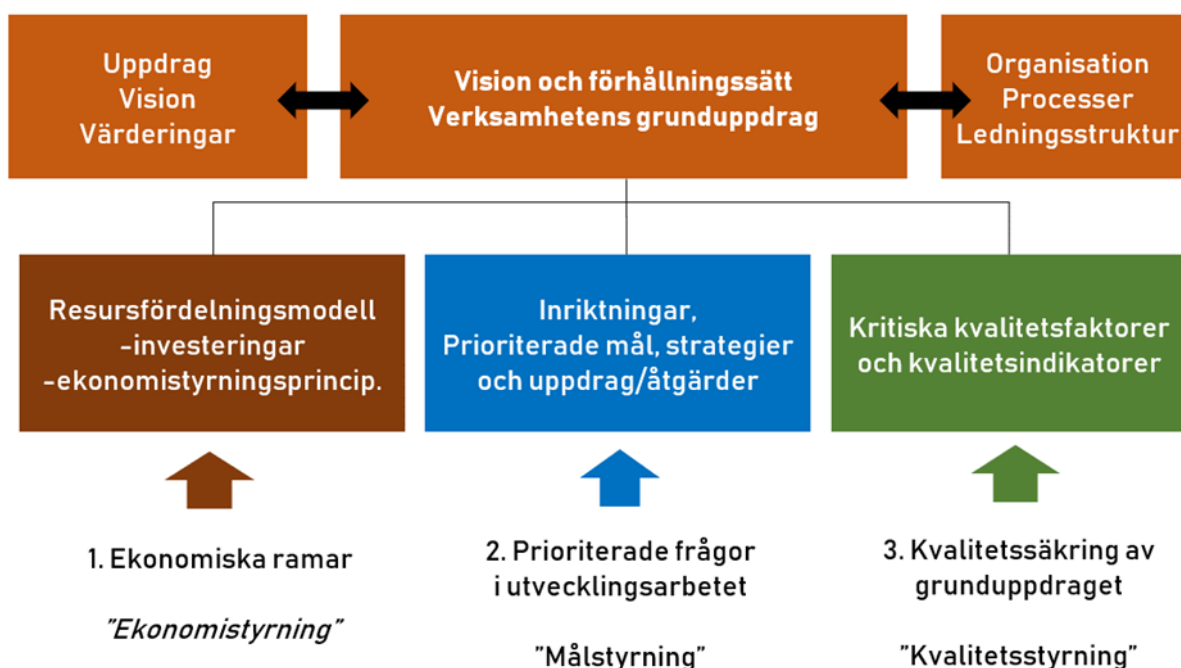
Lilla Edets kommun tillämpar en styrmodell som baserar sig på en dialogbaserad styrning.

Dialogbaserad styrning innebär bland annat att:

- Styrning, kultur och arbetssätt har fokus på verksamhetens syfte och brukarens behov
- Varje beslutsnivå aktivt verkar för att stimulera samverkan och helhetsperspektiv
- Bygga tillitsfulla relationer samt säkerställa att medarbetaren kan, vill och vågar hjälpa brukaren.

Utifrån Lilla Edets modell för verksamhetsstyrning så ska uppföljning ske av följande delar:

1. Ekonomiska ramar/detaljbudget, *Ekonomistyrning*.
2. Prioriterade målområden för utvecklingsarbetet med tillhörande strategier och åtgärder, *Målstyrning*.
3. Verksamhetens kvalitet utifrån grunduppdraget genom kritiska kvalitetsfaktorer med tillhörande kvalitetsindikatorer *Kvalitetsstyrning*.





1 Nämndens grunduppdrag och verksamhet

Nämndens grunduppdrag

Samhällsnämndens grunduppdrag är att ansvara för kommunens uppgifter gällande:

- kommunens gator, vägar, järnväg, park- och grönytor, badplatser, dammar och övriga offentliga platser, gestaltad livsmiljö samt hamnverksamhet,
- gatuhållning, gatubelysning och skyltning
- trafikfrågor och trafiksäkerhetsfrågor
- tillgänglighetsfrågor
- avfallsverksamhet och förebyggande av avfall
- vatten- och avloppsverksamhet
- teknisk service (t.ex. förråd, verkstäder, fordon)
- förvaltning, drift och underhåll av kommunens fasta egendom inklusive skogsinnehav,
- kostverksamhet
- städ- och vaktmästeriverksamhet
- prövning och tillsyn enligt miljöbalken
- prövning och tillsyn enligt livsmedelslagen
- tobakslagen i den del som avser rökfria miljöer,
- kontroll av försäljning i detaljhandeln enligt lag om handel med vissa receptfria läkemedel
- vad som står i annan speciallagstiftning till skydd för människors hälsa och miljön
- naturvårdsfrågor och lokal miljöövervakning
- det som enligt lag ska fullgöras enligt plan- och bygglagen gällande bygg-, rivnings- och marklov samt anmälningsärenden, förhandsbesked, villkorsbesked och tillsyn
- upplåtelse och annat ianspråktagande av gator, parker och övriga allmänna platser, inklusive torghandel
- energirådgivning
- föreningsbidrag avseende lokaler och anläggningar
- verksamhetsbidrag till föreningar
- tillstånd mm enligt lag om sprängämnesprekursorer.

Nämndens verksamhet

Samhällsnämnden ansvarar både för myndighetsutövande och serviceinriktad verksamhet med inriktning på miljömässig hållbarhet och hälsa.

Verksamheterna i nämnden är följande:

- Stadsmiljö
- Lokaler och föreningsstöd
- Miljö
- Bygglov
- Kost
- Lokalvård och vaktmästeri
- Vatten och avlopp
- Avfall och återvinning

Stadsmiljöenheten utför nämndens arbete med utveckling, drift och underhåll av kommunens allmänna platser såsom gator, torg, grönytor, parker och lekplatser samt fritidsanläggningars utomhusmiljöer såsom idrottsplatser, fotbollsplaner, elljusspår, vandringsleder och badplatser.



Lokaler och föreningsstöd utför nämndens arbete med att förvalta kommunens lokaler genom utveckling, drift och underhåll samt stödja föreningslivet genom olika typer av bidrag. Verksamheten ligger under Planerings- och exploateringsenheten.

Miljöenheten ansvarar för prövning och tillsyn gällande miljö- och hälsoskyddsområdet samt livsmedelskontroll. Annan verksamhet som ligger inom enhetens ansvarsområde är miljöövervakning, naturvård och visst strategiskt miljöarbete.

Bygglövsenheten ansvarar för att pröva ansökningar och anmälningar om olika bygg- och anläggningsåtgärder. Enheten har också ett ansvar för tillsyn enligt plan- och bygglagstiftningen. Dessutom omfattas energirådgivningen, vilket dock är en insats som köps av Stenungsunds kommun.

Kostenheten utför nämndens arbete med att laga och servera mat till förskolor, grundskolor, äldreomsorg och funktionshinderverksamhet inom kommunen. Kostenheten bidrar till att måltiden fyller en socialt viktig funktion för matgästerna och främjar god hälsa.

Lokalvård- och vaktmästerienheten utför nämndens arbete med att utföra daglig lokalvård i kommunala verksamheters lokaler samt ansvara för det periodiska underhållet och ta ett hygieniskt ansvar. Vidare ansvarar enheten även för att utföra sedvanliga vaktmästeriuppgifter inom förskola och grundskola.

Vatten- och avloppsenheten utför nämndens arbete med fyra VA-tjänster: produktion och leverans av dricksvatten, avledning och rening av spillvatten, avledning av dagvatten från fastighet och dagvatten från allmän plats.

Avfall- och återvinningsenheten utför nämndens arbete med insamling och omhändertagande av kommunaltavfall inom kommunen, samt driver kommunens återvinningscentral som är belägen i Göta. Även verksamheters avfall kan lämnas på återvinningscentralen i Göta. Enheten utför även uppdrag åt stadsmiljö som regleras fullt ut genom internfakturerings.

Utvecklingsarbete

Stadsmiljö har under 2023 fortsatt fokus på långsiktig planering, ekonomisk uppföljning och budgetarbete. De personella resurserna räcker inte till för det kommande behovet av detaljplanearbete, investeringsprojekt och exploateringsprojekt. Tjänster kommer därför att behöva köpas. Med en begränsad personalstyrka behöver varje individ ha bred kunskap som spänner över flera ämnesområden. Kontinuerlig fortbildning av personalen är därför nödvändigt och prioriterat.

Inom verksamheten för **Lokaler och föreningsstöd** har arbetet fortsatt under perioden med att teckna avtal med de föreningar som nyttjar kommunens lokaler. Ett program är införskaffat för att upprätta digitala underhållsplaner för de kommunägda byggnaderna. Detta är ett mycket viktigt utvecklingsarbete för att få fram en långsiktig bild över underhållsbehovet. Arbetet har fortsatt med att upprätta underhållsplaner och vid årsskiftet har ca 60 % av lokalerna färdiga underhållsplaner.

Inom **Miljö- och bygglövsverksamheterna** pågår under ledning av en intern utvecklingsgrupp fortsatt arbete med att skapa integrationer och utveckla rutiner i det nya verksamhetssystemet EDP Vision som infördes under 2022. Kommuninvånarregistret har under året kopplats mot systemet vilket kommer att underlätta vid ärenden där massutskick ska göras. Mallar ses över och utvärdering sker kontinuerligt för att optimera systemets funktionalitet. En e-tjänst inför en lagstadgad omklassificering



av kommunens livsmedelsobjekt har färdigställts och framtagande av e-tjänster för bygglovsärenden är på gång.

Kostenheten har jobbat vidare med "Fler behöver kunna mer" för utveckling och minskad sårbarhet. På utvecklingsdagar i juni och oktober blandades kostpersonal från alla olika verksamheter för att utbyta erfarenheter och skapa mer vi känsla. Via medel från omställningsfonden har kunskapshöjande utbildning startat för tre redan anställda som behöver mer kunskap.

Statistiksystemet Hantera är på plats och till hjälp för verksamheten med statistik och redovisning av inköp och mjölkstödsansökan.

Ström skolans nya lilla matsal och det separata rummet har gett en lugnare miljö för både elever och personal. Klosteräng 2 förskola har börjat med bufféserving vilket är ett steg framåt för de äldre barnen och med bonus att matsvinnet troligen minskar.

I september startade planering för ÄTUP projektet som syftar till att ge mer kunskap om matens betydelse för våra äldre. Personal inom omsorgen samt Lindkullens kök kommer att genomföra en digital utbildning våren 2024 i syfte att mer mat ska hamna i magen på de äldre så hälsan blir bättre och en del fallolyckor undviks.

Under hösten har det hållits informationsträffar med personal i skola och förskola. Informationen handlar om måltidens betydelse, besparingsbehov och hur alla vuxna kan bidra för att öka hälsa och välbefinnande hos barn och elever. I PEP projektet deltog kosten med energishots efter skoljoggen och på Tingberg skolan har kockarna varit ute i några klasser och pratat om mat och måltid. Detta var mycket uppskattat av elever och lärare. Två informationsträffar om bra mat och måltidsvanor har genomförts på familjecentralen för föräldrar med barn i åldern 1-6 år.

Arbetet med att bygga upp vår krisberedskap har påbörjats i samarbete med säkerhetschef, Edet hus och olika nationella nätverk.

Inom **Lokalvård- och vaktmästeri** har personalen under perioden fått mejlfunktion installerad på telefoner för att underlätta kommunikation i arbetet.

Behov har också funnits med att utveckla och förbättra felanmälan som sker via en digital vaktmästarlåda. Idag krävs en del handpåläggning för att fördela arbetsuppgifter som vaktmästarlådan genererar. Arbetet med ny digital vaktmästarlåda för att förbättra felanmälan pågår. Verksamheten räknar med att kunna börja använda systemet i början av 2024. Det nya systemets fördelning kommer att bli digital med automatik, hanteringen ska bli mer effektivt och arbetsbelastningen ska minskas. Tjänsten är till nytta både för personal inom förskola, skola, elever och för personalen inom lokalvård och vaktmästeri. Den gör det också möjligt till bättre samverkan med AB EdetHus.

VA-verksamheten har under perioden fortsatt arbetat med framtida VA-försörjning som innebär att optimera och utveckla befintliga anläggningar. Flera delprojekt pågår både på dricksvatten och avlopp för att möta kapacitetsbehov i kommunen samt efterleva gällande krav. Detta resulterar i att tid och resurser från ordinarie driftverksamhet behöver fördelas på investeringsprojekt.

Förändringsarbete pågår på samtliga delar i verksamheten med syftet att höja kvalitet och effektivitet.



Nuvarande säkerhetsläge i omvärlden innebär att frågor kopplat till krisberedskap och nödvatten har aktualiserats. Flera säkerhetshöjande åtgärder har utförts på dricksvattenanläggningar under perioden samt inköp av mindre dricksvattentankar. Arbeta pågår med att säkerställa reservkraft på vattenverket Majorsgatan.

Reningsprocessen på Ellbo har över perioden fungerat bra men stora bräddmängder orenat vatten går ut till recipient och resulterar i överskridna utsläppsvärden. Sannolikt kommer gränsvärden för 2023 inte att hållas. Föreläggande om åtgärder vid Ellbo reningsverk inkom i december från tillsynsmyndighet länsstyrelsen.

Inom **Avfall och återvinning** fortgår arbetet med att dels installera ett mobilt stödsystem för insamlingsfordonen (EDP mobile), dels ett helt nytt passagesystem för återvinningscentralen. Under tertial två har verksamheten också börjat med att göra det möjligt att källsortera för kommunens verksamheter i soprummen. Även om samarbetet med alla inblandade har varit bra så har det tagit tid med att skapa förutsättningar för en smidig källsortering. Källsorteringen beräknas vara helt införd i alla verksamheter under mars månad 2024.

2 Beslutade och föreslagna åtgärder för att komma i ekonomisk balans

För **stadsmiljöverksamheten** är resultatet starkt positivt, vilket främst beror på omförhandlingen av gatubelysningsavtalet med Vattenfall med innebörden att Vattenfall står för investeringarna.

För **Lokaler och föreningsstöd** är utfallet ett överskott så inga åtgärder har behövts vidtas.

Miljöverksamheten har, så som föregående år, påverkats av viss tjänstledighet och korttidsfrånvaro, vilket bidragit till en lägre takt i verksamheten och därmed något lägre intäkter för miljöbalksverksamhet än budgeterat. Vakanser och få inköp har inneburit betydligt lägre utgifter och verksamheten har totalt sett gått med ett överskott för året.

Bygglövsverksamheten påverkas av ett lågt antal bygglövsansökningar vilket inneburit låga intäkter för bygglövsenheten. Tillsammans med en oväntad utgift som borde hanterats under föregående budgetår så gick verksamheten med ett tydligt underskott på året, trots viss uthyrning samt en frivillig nedsättning av tjänst.

För **kostverksamheten** är resultatet ett större underskott helt enligt prognos. Det har gjorts en del personalneddragningar och intäkterna kommer att öka något då bildning kommer att betala produktionspris för skolans pedagogiska luncher from 2024. Taxorna för måltider till gäster i verksamheterna höjs ytterligare 2024. Prognosen är att livsmedelspriserna kommer att stabiliseras och ev. sjunka vilket är gynnsamt. Prisökningar (livsmedel SPI 7,7 % i oktober) och volymökningar inom skola och förskola och det faktum att fler högstadieelever tar del av skolmåltiden är största orsakerna till underskottet. Det är faktorer som verksamheten har svårt att styra över. Under året gjordes många insatser som gav effekt, som tex arbete med minskat matsvinn och portionering. Vidare har menyutbudet optimerats genom att försiktigt begränsa och byta ut vissa produkter med mer prisvänliga alternativ, samtidigt som näringsinnehållet hållits intakt och kommunens livsmedelspolicy efterlevts. Denna strategi har lett till kostnadsbesparingar men maten som serverats har ändå haft en bra kvalitet. Även om insatserna gav effekt är det i sammanhanget små summor som sparades.



För omsorgens del är underskottet en kombination av ökande livsmedelspriser och ökade personalkostnader beroende på övertid och fyllnadstid. Ordinarie personal har behövt gå in och arbeta både helger och vardagar då det fattas vikarier med rätt kompetens.

Kostenheten kommer medvetet inte ta in vikarier i de stora köken om menyn är enklare och möjligheten finns att avstå extra hjälp. Det kan dock ge följder som högre sjukskrivningstal då personalen är ganska utarbetad efter flera år med dålig personaltäckning.

Under året har **Lokalvård och vaktmästeri verksamheten** aktivt arbetat med att hålla ner kostnaderna. Det har tex. handlat om att hitta billigaste material och utrustning samt att inte ta in vikarier om det inte är nödvändigt. Det aktiva arbetet har resulterat i ett överskott varför inga andra åtgärder har behövts vidtas.

För **VA-verksamheten** visar utfallet ett negativt resultat. Detta beror på lägre intäkter på de rörliga avgifterna än budgeterat. Detta till följd av lägre förbrukning av vatten. Verksamheten arbetar kontinuerligt med effektivitetshöjande åtgärder kopplat till bl.a. energibesparing och automatiserade processer som ger och kommer att ge en positiv inverkan på ekonomin. Under perioden har pilotförsök genomförts på Ellbo som innebär att byta teknik för avvattning av slam. Försöken visar på ett positivt resultat. Slammet ut från reningsverket har uppemot 5% högre torrsubstans vilket minskar antalet transporter och påverkar kvittblivningskostnaden positivt. Andra effekter av ny avvattningsteknik kommer att minska energiförbrukning och övertid/underhållskostnader framåt.

Det är inte möjligt att aktivt minska budget för; elförbrukning, kemikalier, underhåll, slamavyttring etc., som krävs för att upprätthålla driften. Minskning av denna typ av kostnader görs genom utvecklingsprojekt och metodiskt arbete som leder till högre effektivitet och minskade kostnader.

För **avfallsverksamheten** visar utfallet negativt resultat. Åtgärden är att använda det egna upparbetade kapitalet, se över så att abonnenter betalar rätt belopp för sitt abonnemang och arbeta för rätt sortering på ÅVC så att intäkterna från avfall kan öka och kostnaderna kan minska.



3 Sammanfattning per verksamhetsområde

Stadsmiljö

Omorganisation av föreningsfrågorna upptog mycket tid under hösten och fortsätter att göra så. Enhetens utveckling avseende organisationsstruktur, bemanning, ansvarsfördelning och kompetens är fortsatt aktuell. Planeringsresurserna är hårt ansträngda och det är tydligt att kraven och önskemålen är högre än kapaciteten, vilket har orsakat långvarig stress för flera inom enheten. Stressrelaterad sjukfrånvaro har förekommit. Tjänster kommer att köpas under 2024 för att klara uppdragen.

Under året har följande program och planer färdigställts: program för lekplatser, Handlingsplan för lekplatser, Program för utveckling av Ströms slottspark, Belysningsplan samt avrapportering till Länsstyrelsen avseende inventeringen av vandringsleder (LONA). Därutöver har verksamheten drivit arbetat med Hastighetsplan, Parkeringsplan och Program för vandringsleder samt deltagit i flera kommunövergripande planer så som t.ex. Laddinfrastrukturplan.

Under året har enheten byggt: utflyktslekplats, utegym, grillplatser, bänkar mm i Ströms slottspark, gångbana och rabatt på Lillgatan, gångbana på Kullåsgatan, gång- och cykelbana på Mårten Thorsgatan, farthinder vid Rysjöskolan, på Kullåsgatan och på Göteborgsvägen samt utfört bergssäkring vid Borgaråsen.

Pågående projekt är: upprustning av båtramp vid Laxen, upprustning av friidrottsanläggningen på Ekaråsen, säkerhetshöjande åtgärder Borgstigen, upprustning av lekplats, badplats och parkering i Prässebo, fysisk upprustning av vandringslederna inom ramen för LONA samt byte/upprustning av trafikskyltar inklusive revidering av lokala trafikföreskrifter.

Projektering av Lödöse torg fortgår. Planering för ombyggnation av gator och torg i centrala Lilla Edet pågår liksom projektering av gång- och cykelväg utefter Timmervägen. Trafikverkets och Sjöfartsverkets projekt att bygga ny sluss i Göta älv har övergått i ett mer praktiskt skisskede där verksamheten engageras mer.

Lokaler och föreningsstöd

Fokus har lagts ner på det fortsatta arbetet med att få till hyresavtal för de kommunägda byggnaderna som nyttjas av föreningarna. I övrigt har arbetet fortsatt med att planera och utföra de viktigaste underhålls- och investeringsprojekten. Innan samtliga underhållsplaner är färdiga har endast akuta underhållsåtgärder samt i viss mån mindre övriga åtgärder så som tex målningsarbeten utförts. På Tösslanda har takets lagts om på huvudbyggnaden samt fokus lagts på vaktmästarbostaden för att få den uthyrningsbar. Kök- och badrum samt ytskikt och värmesystemet samt avloppsanläggning har åtgärdats. Strax innan årsskiftet tecknades hyresavtal för vaktmästarbostaden för inflyttning i början på 2024. Rivning av Klostret 122 i Lödöse som egentligen var planerat att utföras 2024 har även kunnat utföras i slutet av året.

Kiosken i Prässebo har försetts med nytt avloppssystem.

Miljö

Miljöenhetens verksamhet påverkas av en hög arbetsbörda med för liten personalstyrka. Sjukfrånvaron har fortsatt varit förhöjd jämfört med normalt, men en förbättring har kunnat skönjas jämfört med de två föregående åren. Verksamheten har varit påverkad av en tjänstledighet som ersatts



av en konsult (miljöinspektör), vilket fallit mycket väl ut. Genom konsultens insats har planerad miljöskyddstillsyn genomförts i mycket hög utsträckning. En rekrytering har dock skett och från och med oktober så började en ny miljöinspektör. Det innebär dock ett tapp av erfarenhet och viss påverkan på produktionen.

Trots låg bemanning och en stressig situation så hålls handläggningstiden på en acceptabel nivå utom möjligen i några mer komplicerade ärenden. De planerade livsmedelskontrollerna i kommunen har genomförts, och samverkan med Trollhättans stad fortsätter att fungera mycket bra.

Miljöenhetens arbete med miljöstrategiskt arbete redovisas under kommunstyrelsens redovisning och under kommunfullmäktiges uppföljning av det prioriterade målområdet *Hållbar miljö*. Miljöövervakningen har fortsatt men få vattenprover kunde tas under året inom ramen för arbetet med kalkning av sjöar pga. låga vattenflöden när personal hade möjlighet att ta proverna. Deltagande i vattenvårdsförbund har också tagit en del tid. En ökande arbetsuppgift är deltagande i plan- och exploateringsenhetens arbete med framtagande av detaljplaner.

Bygglov

När året sammanfattas konstateras att antalet ansökningar om lov och förhandsbesked har minskat från 161 ärenden 2022 till 124 ärenden 2023. En minskning med 23 % jämfört med förgående år. Siffrorna bekräftar nedgången i byggbranschen. Samhällets ökade behov av offentliga byggnader såsom skolor, förskolor och idrottshallar visar sig bland de ansökningar som kommer in, medan antalet bostäder har minskat.

Under årets sista tertial har endast två ansökningar om förhandsbesked registrerats och totalt antal ansökningar under året slutar på 14. Av de 14 ansökningarna om förhandsbesked beviljades 9, vilka tillsammans möjliggör 10 nya bostäder.

Under 2023 upprättades 51 nya tillsynsärenden och vi årsskiftet pågick 66 tillsynsärenden varav 53 gäller olovligt byggande och ovårdade tomter och byggnader. Arbetsbelastningen är i balans då något färre ärenden än tidigare år har vägts upp med att en av bygglovshandläggarna lånats ut till plan- och exploateringsenheten till 50 %.

Kost

AB EdetHus har genomfört en del förbättringar i köken under året. Kylrum med nytt aggregat, grovdiskmaskin, kaklade väggar i ett kök och en ombyggnation av matsal är de största insatserna. En mix av eftersatt underhåll och behov vid volymökningar. På förskolorna har man även kommit en bra bit på väg med underhåll av golv och väggar.

Sommarens verksamheter i förskola och fritids samt omsorgen löpte på bra. Verksamheten noterar att det varit färre barn än anmält från början vilket även var fallet på jullovet. Här behövs en dialog med rektorerna för att i större utsträckning slå samman verksamheter till färre mer kostnadseffektiva lösningar både gällande personal och lokaler.

Det är mycket svårt att rekrytera yrkeskunnig personal och man går ofta kort med folk i de stora köken. För lite personal och ett fåtal vikarier som kan yrket ger en stor belastning på de ordinarie. Olika insatser görs men räcker inte till.



Priserna fortsatte att öka på alla områden och det i kombination med fler barn och elever samt att det äts större portioner gjorde att budget inte kunde hållas. Fokus på förändringar i livsmedelsutbudet, begränsade inköp av arbetskläder och småutrustning då det är enda möjligheten att spara. Det är en situation som påverkar personalen negativt psykosocialt även om det beror på yttre faktorer som är svåra att påverka. Kostenheten har trots ekonomin ändå försökt hålla i gång utvecklingsarbetet som tex. Skolmatsakademiens kurser och andra kostnadsfria digitala utbildningar i kombination med verksamhetens egna utvecklingsdagar på hemmaplan.

Lokalvård och vaktmästeri

Låg korttidsfrånvaro hos personalen under hela 2023 resulterade till att det var svårt att behålla vikarier och det var svårt att få tag vikarier. Men efter semestern var det flera som sökte jobb hos i verksamheten.

Städfirma har anlåtats för storstädning och golvvård av förskolor. Storstädningen har genomförts för fem förskolor. Arbetet har skett på helgerna i stället för under sommarens stängningsveckor. Detta för att få bättre kontroll av städkvalitén.

Städutbildning som hölls kring årsskiftet har gett en positiv effekten på miljön genom rätt dosering av rengöringsmedel och ökad kunskap hos personalen som möjliggör bättre städkvalité.

Under december besökte miljöinspektör alla skolor. Hen var nöjd med den dagliga städningen och personalen fick beröm.

Beslutet om menssäkra toaletter genomfördes under året. Mensskydd för elever finns på toaletter på alla mellan- och högstadieskolor i Lilla Edet. För personal finns det på personaltoaletter på alla skolor, förskolor, äldreboende, hemtjänsten, kommunhuset och Kulturhuset Eden. Lokalvården har ansvar för beställning och påfyllning av bindor och tamponger.

Efter semester började Lilla Edets kommun med förändrad sopsortering för verksamheterna. De nya rutinerna har inte satt sig och på vissa ställen upplevs det som krångligt. Genom kontinuerlig dialog med AB EdetHus och enheten Avfall och återvinning försöker verksamheten hitta optimala lösningar.

Vatten och avlopp

Under perioden har arbete med att byta styrsystem (SCADA) påbörjats. Detta projekt förväntas pågå under flera år framåt. Förväntade effekter efter hand kommer att leda till bättre funktion samt högre effektivitet i anläggningsprocesser.

Dricksvatten

Under perioden har vattenproduktionen legat runt 2500 m³/dygn. Inga störningar eller större avvikelser har noterats under perioden.

Ledningsnät

Perioden har inneburit relativt få störningar. Mindre vattenläckor har förekommit. Arbetet som har varit i fokus är b.l.a., inventering, besiktnings och utredningar av ledningsnätet. Kvaliteten av den digitala VA-karta har under året ökat. För genomförda VA-investeringsprojekt på ledningsnätet, se vidare under Investeringar.



Avlopp

Reningsverket på Ellbo kommer sannolikt inte hålla utsläppsvärden under 2023. Orsaken till detta är stora mängder vatten som bräddas orenat ut till Göta älv. Reningsprocesserna har fungerat bra och detta visar att verket har ett akut behov av kapacitetshöjande åtgärder som också finns med i investeringsplanen. Olika beslut som rör reningsverket, dess byggnader och anläggningar och som påverkar det fortsatta arbetet kommer behöva fattas under 2024.

Avfall och återvinning

Avfall och återvinning har flyttat inom AB EdetHus lokaler. Den nya lokalen blev ledig i våras och under juli månad flyttade avfall och återvinning in. I och med de nya lokalerna fick enheten även tillgång till ett cirka 100 kvm stort lagerutrymme på bottenplan.

Under juni månad infördes även kundtjänst med telefontider i ett led att förbättra servicen för alla nuvarande och kommande kunder. Kundtjänstens telefonnummer ingår i en ACD grupp så att vid stor belastning, exempelvis vid snöoväder, kan flera logga in i gruppen och därmed besvara samtal.

Återvinningscentral (ÅVC)

På grund av personalsituationen under semesterperioden togs beslutet att inte erbjuda separata öppettider till återvinningscentralen för verksamheter utan dessa var välkomna på återvinningscentralens ordinarie öppettider. Efter semesterperioden återgick öppettiderna till att vara separata för verksamheter igen. Men efter en utvärdering under hösten konstaterades att det inte var ekonomisk försvarbart att erbjuda separata öppettider. Från och med mitten av november månad har vi gemensamma öppettider för såväl verksamheten som privatpersoner.

Eftersom verksamheten genom flytten fått tillgång till lagerutrymme har mycket material från återvinningscentralen flyttats dit under sommaren. Detta har skapat helt nya förutsättningar för återvinningscentralen. En arbetsgrupp inom enheten jobbar med att se över möjligheterna att förlänga livslängden på återvinningscentralens verksamhet med minst 15 år på befintlig yta. Även AB EdetHus är involverat och då i framför allt att ta fram prisuppgifter på olika ombyggnationer. Dessa kommer att redovisas under 2024 i förstudie för återvinningscentralen.

Insamling

Arbete har fortsatt med översyn av abonnemang hos privatpersoner och verksamheter. En hel del tid har också lagts på förberedelse av införandet av det digitala insamlingssystemet, EDP mobile. Leverantör av påbyggnaden på verksamhetens insamlingsfordon har försatts i konkurs i slutet av 2023. Detta har drabbat enheten främst att vi inte fått tag på reservdelar i tid vilket varit inneburit extrakostnader. I mitten av januari 2024 köptes reservdelslagret upp av externt företag som kan leverera reservdelarna.

Slamtömning

Gällande avtal löper ut 2024-03-31. Avtal med ny leverantör har tecknats och kommer träda i kraft 1 april 2024. Slamtömning kommer också att intrigeras i det digitala insamlingssystemet EDP Mobile.

Deponi

Täckningen av Högstorpsdeponin behöver kompletteras dels på grund av sättningar i deponin, dels att vildsvinen har börjat att göra åverkan på skyddslagret. Under sommaren tecknades ett avtal med Ragn-Sells att utföra förstärkningen av skyddslagret mot ersättning till kommunen. Ragn-Sells har därefter gjort en anmälan till Länsstyrelsen om att förstärka skyddslagret på Högstorps deponin. I december



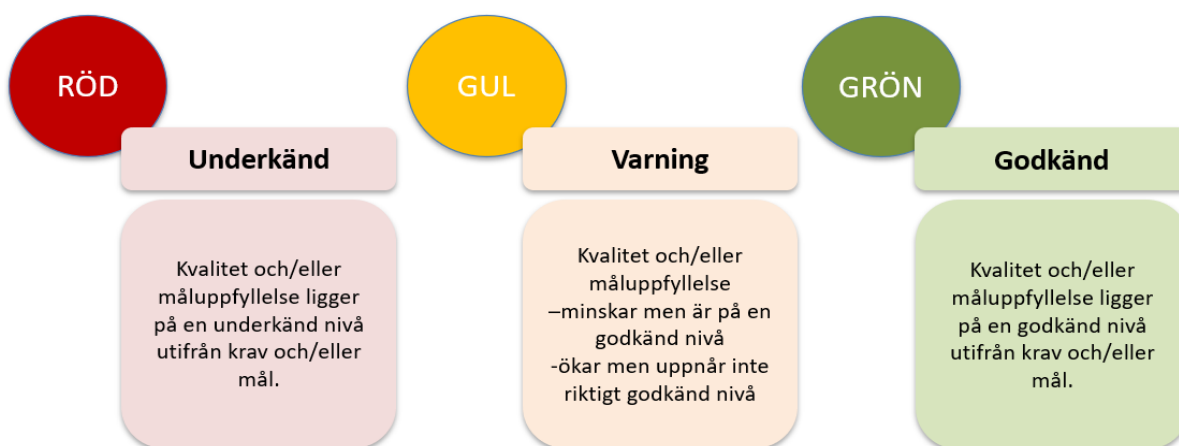
meddelade Länsstyrelsen positivt besked att komplettera skyddslagret. Under december månad hade kommunen ett första gemensamt uppstartsmöte tillsammans med Ragn-Sells.

4 Uppföljning av sammanvägd kvalitet i nämndens grunduppdrag

En kritisk kvalitetsfaktor är av särskild betydelse för verksamhetens kvalitet och service. Den kritiska kvalitetsfaktorn utgår från verksamhetens grundläggande uppdrag. Kvalitetsfaktorerna är indelade i fyra perspektiv; målgrupps-, verksamhets-, medarbetar- och ekonomiperspektiv.

De kritiska kvalitetsfaktorerna definieras av respektive verksamhet och följs upp genom kvalitetsindikatorer. En indikator är ett mätvärde som visar om verksamheten är på rätt väg eller inte. Nedan följer en sammanfattande bedömning av kvaliteten i respektive perspektiv, bedömningen är gjord utifrån utfall av kvalitetsindikatorer inom respektive verksamhet.

Förklaring av färgskala på bedömd måloppfylldnad:



Målgruppsperspektivet	Verksamhetsperspektivet
<ul style="list-style-type: none"> - Rättssäkra beslut - God service - Leveranssäkra tjänster med rätt kvalitet 	<ul style="list-style-type: none"> - Robusta verksamheter som klarar grunduppdraget - Effektiv handläggning - Bra samarbete över verksamhetsgränser
Medarbetarperspektivet	Ekonomiperspektivet
<ul style="list-style-type: none"> - Kompetenta medarbetare - God och säker arbetsmiljö - Gott ledarskap 	<ul style="list-style-type: none"> - God ekonomisk hushållning - Genomförande av investeringar



Målgruppsperspektivet

Sammanfattande bedömning av perspektivet som helhet för nämnden	
---	--

Analys

Bedömningen är att de kritiska kvalitetsfaktorerna för målgruppsperspektivet uppfylls väl för året. Även om handläggningstiderna för delegationsbeslut inom miljö och bygg har ökat något jämfört med föregående år har andelen beslut som har hållit vid överprövning varit hög. 17,5 av 19 ärenden har hållit vid överprövning. Nöjd kundindex (NKI) mätningen visar på ett något minskat resultat jämfört med föregående år. Bygglovsområdet sticker ut med ett tydligt sämre resultat jämfört med förra årets toppår, medan miljöområdet har förbättrat resultatet. Ytterligare en kvalitetsfaktor är hur många webbnyheter vi är delaktiga i, som berör våra områden. Under året har 25 nyheter publicerats, att jämföra med fem under förra året. För att förbättra servicen har VA, avfall och återvinning samt stadsmiljö infört en sms-tjänst för att snabbt nå ut med aktuell information till medborgarna. Det som drar ner bedömningen för målgruppsperspektivet är att verksamheterna har ett utvecklingsarbete att göra angående leveranssäkra tjänster med rätt kvalitet.

Slutsatser

Med utgångspunkt från underlaget och resultatet från bygg- och miljöverksamheternas kvalitetsindikatorer samt införande av sms-tjänst görs bedömningen att utfallet för helåret är på godkänd nivå. För att nå upp till en högre nivå krävs det att arbeta vidare med leveranssäkra tjänster med rätt kvalitet. Arbete pågår med detta pågår i flera verksamheter. Ett exempel är att införa ett mobilt stödsystem för insamlingsfordonen. I systemet skall bland annat hämning av kärl loggas, kunden kunna se om kärl hämtats och anmäla behov av ytterligare hämtning.

Verksamhetsperspektivet

Sammanfattande bedömning av perspektivet som helhet för nämnden	
---	--

Analys

Utifrån verksamhetsperspektivet gör sektorn bedömningen att det fortsatt finns förbättringsutrymme gällande verksamhetsperspektivet. En kritisk faktor är fortfarande *Robusta verksamheter*. Förbättringar har skett inom bla. stadsmiljö, VA, avfall samt bygg och miljö genom utveckling inom nya systemstöd och rutiner som både skapat robustare verksamheter och effektivare handläggning. Bedömningen är ändå att brist på personella resurser inom stadsmiljö samt lokaler och brist på vikarier inom lokalvård och kost gör att verksamheternas robusthet påverkas negativt. Utifrån effektiv handläggning finns det fortsatt förbättringsmöjligheter genom att nyttja de nya systemstöden ännu bättre. Detta genom koppling mot olika digitala tjänster, utveckling av e-tjänster och nya arbetssätt.

Sektorns samarbete över verksamhetsgränserna inom sektor och med andra sektorer har mätts genom uppskattning från enhetscheferna på en skala 1-5. Snittvärdet för samarbetet inom sektorn är bedömt till 3,86 och med andra sektorer till 3,21. Samarbetet mellan olika verksamheter har utvecklats under



året. Exempel på det är samverkan mellan avfall, lokalvård, sektor bildning och AB EdetHus om verksamheternas avfallshantering.

Slutsatser

Den utveckling av e-tjänster som pågår och nyttjande av ny digital teknik kan skapa effektivare handläggning. Samverkan över verksamhetsgränserna har förbättrats under året men eftersom mätning av samverkan inte skett tidigare får 2023 års mätning ses som ett basår. Detta sammantaget tillsammans med vissa brister vad gäller robustheten så uppnår verksamheten inte riktigt till godkänd nivå.

Medarbetarperspektivet

Sammanfattande bedömning av perspektivet som helhet för nämnden	
---	--

Analys

Medarbetarperspektivets kritiska kvalitetsfaktorer och dess främsta indikator fångas via medarbetarundersökningen i Eletive. Gott ledarskap mäts under punkten relation till chef och uppnår ett betyg om 3,7 i en 5-gradig skala. De är 0,3 lägre än under tertiäl 1 och nergången beror främst på frågan om tillit och förtroende mellan anställd och chef samt stödet från chef. Medarbetare uppger i medarbetarundersökningen att tillräcklig kompetens finns för att utföra nämndens uppdrag. Skattningarna kring de punkter som berör kompetensen ligger ganska oförändrat sedan tertiäl 1 på ca 3,7. Vidare upplever medarbetarna att det råder en god och säker arbetsmiljö i form av att det finns tillgång till rätt verktyg, rimlig arbetsbelastning och relativt stor påverkan att styra över sitt arbete. Däremot är resultatet 2,9 på en 5-gradig skala vad gäller tidiga tecken på stress något sämre (0,1 enheter) sämre än tidigare men också sämre än kommunen i stort. Detta är ett område som sektorn behöver förbättra och arbeta vidare med.

Slutsatser

Sammantaget är bedömningen att medarbetarperspektivet inom sektorn som helhet är på godkänd nivå. Men förbättring finns kopplat till arbetsbelastning, stress, stöd från chef och arbete med att öka förtroende och tillit mellan anställd och chef.

Ekonomiperspektivet

Sammanfattande bedömning av perspektivet som helhet för nämnden	
---	--

Analys

Det ekonomiska utfallet för tertiäl 3 inom den skattefinansierade verksamheten visar på ett överskott om 0,3 mnkr i förhållande till budget. Detta motsvarar en avvikelse om ca 0,4 % gentemot budgeten för perioden. De flesta verksamhetsområdena redovisar ett överskott, men inom kostverksamheten är det ekonomiska utfallet negativt. Det nya avtalet för gatubelysningsdelen har inneburit minskade kostnader.



Avseende de avgiftsfinansierade verksamheterna är underskottet totalt –3,7 mnkr vid årets slut. Där ca 2 mnkr härrörs från VA-verksamheten. För VA verksamheten innebär det en avvikelse från budget med 4,6 % och för avfallsverksamheten innebär det en avvikelse på 9,4 %.

Merparten av investeringarna ligger inom stadsmiljö, VA och avfall. Utfallet kring den totala investeringsvolymen är ca 67,2 mnkr upparbetat av ca 150 mnkr. Av den totala investeringsbudgeten består utgifter för ny ÅVC för 50 mnkr av den totala volymen. Det stod klart tidigt på året att den investeringen inte skulle genomföras under 2023. Med hänsyn till det ekonomiska resultatet för skattefinansierade och avgiftsfinansierade verksamheter samt det faktum att endast ca 45% av investeringsvolymen har använts gör sektorn bedömningen att det finns utrymme till förbättring gällande ekonomiperspektivet.

Slutsatser

Den ekonomiska hushållningen inom de skattefinansierade verksamheterna är god, men inom avgiftsverksamheterna finns det förbättringsutrymme. Investeringstakten har ökat under året jämfört med föregående år. Om man dessutom bortser från utgifterna för den nya ÅVC:n är den totala investeringsvolymen ca 67%. Träffsäkrare utfall inom VA och avfall, robustare investeringskalkyler samt mer realistiska tidsplaner är nödvändigt för att kunna förbättra ekonomiperspektivet.



5 Uppföljning av nämndens prioriterade mål

Samhällsnämnden har för 2023 identifierat två prioriterade målområden att arbeta vidare med utifrån kommunens nuläge och förutsättningar.

- Målområde 1: Ökad energieffektivisering.
- Målområde 2: Öka kunskapen om mat och måltider. Både ur närings- och måltidsperspektiv men även gällande svinn och klimattänk.

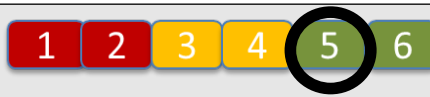
Prioriterat mål nr 1	Öka energieffektivisering
<i>Varför är detta mål prioriterat?</i>	<ul style="list-style-type: none"> – För att arbete i linje med ledordet "Hållbart" i kommunens vision skall vi använda våra resurser på ett effektivt och hållbart sätt – Det pågår en internationell energikris – Kostnaden för energi och transporter har ökat – Energianvändningen är en viktig del i kommunens miljöpåverkan – Sänkt energianvändning innebär minskad sårbarhet
<i>Vad är problemet/utmaningen idag?</i>	<ul style="list-style-type: none"> – Gammal utrustning och många äldre anläggningar drar mer energi än nödvändigt – Det har saknats fokus på, samordning av och kunskap om energieffektivisering inom verksamheterna – Ägarförhållanden till lokaler, anläggningar utrustning mm påverkar rådigheten för åtgärder – Kommunen har en stor geografisk yta vilket ökar transportbehovet
<i>Vilka konkreta resultat är önskvärda inom målområdet?</i>	<ul style="list-style-type: none"> – Minska energianvändningen inom nämndens verksamheter – Använda förnybara energikällor
<i>Valda strategier för måluppfyllelse</i>	<ul style="list-style-type: none"> – Energifokus för samtliga enheter – Öka kunskap om energifrågor hos alla berörda medarbetare
<i>Prioriterade åtgärder för måluppfyllelse</i>	<ul style="list-style-type: none"> – Medverka i framtagandet av ny energiplan – Energi-information till medarbetare – Välja energisnål utrustning och energisnåla maskiner när dessa byts ut – Energieffektivisera i samband med underhåll av byggnader och anläggningar – Undersök möjlighet till installation av solceller – Medverka till ökad användning av elfordon – Utveckla extern informationsspridning och energirådgivning



Kriterier för måluppfyllelse:

- 10 aktiviteter kopplade till de prioriterade åtgärderna ska vara utförda för att nå godkänt
- Minska energiförbrukningen med 5 % i förhållande till 2022. (Mäts i samband med årsbokslutet)

Grad av måluppfyllelse (nuläge)



Sammanfattande analys och slutsatser som motiverar ställningstagande vad gäller måluppfyllelsen

Inköpt energi i Samhällsnämndens verksamheter beror till största delen (cirka 80 %) av el. Andra delar är bränsleanvändning i personbilar och tunga fordon, samt viss mängd fjärrvärme och eldningsolja i VA-verksamheten. Den sammantagna inköpta elen i Samhällsnämndens verksamheter under 2023 har varit 9 % lägre än 2022 vilket är mycket positivt. Nära 300 000 kWh har sparats. Energieffektiverande åtgärder vidtas löpande inom VA-verksamhet och gatubelysning, genom val av energisnål utrustning samt införande av automation och nya arbetsätt. Även flera fritidsanläggningars elanvändning har minskat kraftigt då hyresgästerna har arbetat medvetet med beteendeförändring. Byte av belysning har genomförts på Bertilsgården, som är en av de fritidsanläggning som använder mest el. Installation av solceller är genomförd på reningsverken i Ellbo och Lödöse, och elfordon har inköpts till VA-verksamheten. Energieffektivisering har också lyfts på flera enheters APT. Energirådgivaren har deltagit vid flera evenemang för allmänheten. Ny kommunövergripande energiplan antogs i december. Att genomföra tio aktiviteter enligt måldefinitionen bedöms ha uppnåtts under året.

Strategier och åtgärder för att förbättra (eller bibehålla) nuvarande måluppfyllelse

Aktivt arbete har påbörjats med energieffektivisering och goda resultat är redan uppnådda. För fritidsanläggningar pågår framtagande av energideklarationer vilket ger förbättrat beslutsunderlag för fysiska åtgärder. Verksamheternas arbete för effektivare energianvändning kommer att fortsätta och utvecklas under 2024 och framåt, i enlighet med energiplan antagen av fullmäktige.



Prioriterat mål nr 2	Öka kunskapen om mat och måltider. Både ur närings- och måltidsperspektiv men även gällande svinn och klimattänk.
Varför är detta mål prioriterat?	<ul style="list-style-type: none"> – Ohälsa kan vara ett hinder för att leva ett gott liv med möjligheter för egen del och för samhället – Måltiden är en grundläggande del av omvårdnaden och ett pedagogiskt verktyg för att förstå livsstilens betydelse för hälsa, miljö och samhälle – Måltiderna är en del av klimatavtrycket
Vad är problemet/utmaningen idag?	<ul style="list-style-type: none"> – Måltiden ses inte alltid som en resurs för ökad hälsa och välbefinnande – Okunskap om matens ekonomiska värde och dess påverkan på klimatet
Vilka konkreta resultat är önskvärda inom målområdet?	<ul style="list-style-type: none"> – Vuxna som vet, förstår och utför sitt uppdrag vid pedagogiska måltider – Fler barn och elever som vågar smaka och uppleva måltiden, fler elever som kommer till skolmåltiden och äter sig mätta – Vård och omsorgspersonal som känner till riktlinjerna för måltider inom omsorgen och ser måltiderna som en grundläggande del av omvårdnaden – Minskat svinn och lägre klimatavtryck
Valda strategier för måluppfyllelse	<ul style="list-style-type: none"> – Information och dialog med skola, barnomsorg och äldreomsorg – Delta i generation PEP
Prioriterade åtgärder för måluppfyllelse	<ul style="list-style-type: none"> – Delta i träffar med pedagoger och personal inom äldreomsorg – Besöka skolklasser – Använda kostdatasystemets moduler för svinmätning och klimatavtryck på måltider
Kriterier för måluppfyllelse:	<ul style="list-style-type: none"> – Göra minst fyra besök/träffar – Minskat klimatavtryck och svinn sedan föregående år

Grad av måluppfyllelse (nuläge)	
---------------------------------	--

Sammanfattande analys och slutsatser som motiverar ställningstagande vad gäller måluppfyllelsen

Den del av målet som avser att göra minst fyra besök/träffar under 2023 har uppfyllts med råge. Nio informationsträffar om mat, måltider och de besparingar som måste ske för måltiderna har



genomförts bland skolans personal. Inom förskolan har endast tre av elva förskolor bokat information. Högstadiееleverna har fått information om måltiden av sin mentor. Kockar på Tingberg skolan har haft två träffar med elever i ÅK 3 och två träffar om mat för barn har genomförts på familjecentralen. Möte har också hållits med kostombuden inom SÄBO och LSS för att planera för att genomföra utbildning inom "ÄTUP" konceptet för SÄBO och LSS personal ihop med köket. Detta sker dock inte förrän 2024.

När klimatavtrycket mätts 2023 har det minskat ytterligare till 1,4 kg co2/kg livsmedel (2022 1,65). Lilla Edet ligger därför väldigt bra till i jämförelse med kommungenomsnittet som är 1,8. Svinmätningar har också genomförts i skola och förskola. Mätningen visar vid jämförelse mellan vår- och hösttermin på en stor minskning från både kök, servering och tallrikar. Totalt svinn per ätande har minskat från 72 gram till 46 gram. Glädjande nog hamnar mer mat i magen på skoleleverna, en ökning med 55%.

För att minska svinn har skyltmaterial med beräknad mängd huvudkomponent/portion satts upp i skolornas servering. Attraktiva rätter orsakar ofta ökat svinn då elever tar till sig mer mat än de orkar äta. Därför har personalen portionerat attraktiva rätter om de varit möjligt. Åtgärderna har bedömts ge mindre svinn och att elever väljer mer vegetabilier. Detta belastar klimatet mindre och är mer hälsosamt.

Sammanfattande analys är att de aktiviteter med information, mätning av klimatavtryck och svinn har ökat kunskapen om mat och måltider samt skapat positiva effekter som ökat ätande, minskat klimatavtryck och svinn.

Kriterierna för måluppfyllelse (nivå 6) bedöms uppnått men verksamheten hade önskat att nå längre med samarbetet med omsorgen.

Strategier och åtgärder för att förbättra (eller bibehålla) nuvarande måluppfyllelse

För att bibehålla och helst förbättra måluppfyllelsen behöver informationen vara återkommande. Ny personal och elever behöver få till sig Lilla Edets sätt att tänka kring mat och måltider. Hela förvaltningen behöver samverka och prioritera frågan kring hälsosamma måltidsvanor för alla åldrar och direktiven måste komma uppifrån och vara styrande. "ÄTUP" utbildningen och certifieringen är ett bra sätt att komma vidare liksom deltagande i projekt PEP 2.0.

Kostenheten kommer att fortsätta att ta alla möjligheter till att ge information och samarbeta med alla berörda av måltiderna.

Svinmätning inom skola och förskola fortsätter för att jämföras med tidigare siffror och minskas ytterligare. En strävan är även att kunna mäta och minska svinnet inom omsorgen. Verksamheten kommer att välja mer klimatsmarta livsmedel på menyn för att se om avtrycket kan minska ytterligare. Nästa mål blir att fokusera på att mer mat hamnar i magen på alla våra matgäster.



Uppföljning av uppdrag till nämnd och förvaltning

- Uppdraget är eller beräknas bli färdigställt innan årets slut.
- Uppdraget kommer att vara delvis färdigställt vid årets slut.
- Uppdraget beräknas inte bli färdigställt innan årets slut.

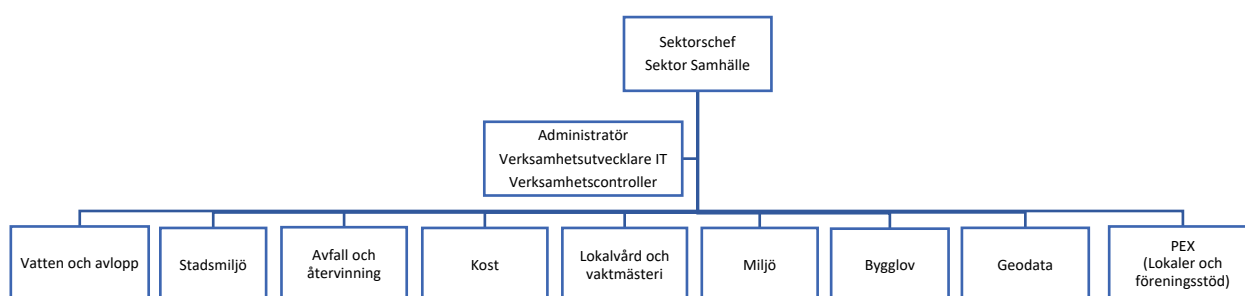
Uppföljning av övriga uppdrag till sektorn

Uppdrag	Status	Kommentar	Utfall
Sektorn får i uppdrag att aktivt bidra till utvecklingen av de centrala delarna av Lilla Edets tätort i enlighet med målbild och handlingsplan för Centrumutveckling Lilla Edet.	Genomfört	Under 2023 har gångbana med plantering på Lillgatan samt en hastighetsportal på Göteborgsvägen anlagts. Städningen i centrum har utvecklats och köps av Avfall och återvinningsenheten som får stöttning av daglig verksamhet. Detta är till nytta för alla. Verksamheten bedriver också ett aktivt arbete med bland annat utökad skötsel av planteringar, upprättning av stolpar, borttagande av trasig utrustning och byte av trafikskyltar. Arbetet kommer fortsätta under 2024.	
Underhållsplaner ska tas fram för VA-ledningar, fastigheter och byggnader	Pågår	Arbetet pågår med att ta fram underhållsplaner för VA-ledningar och fastigheter. Underhållsplaner för 60 % av kommunens föreningslokaler har upprättats under året.	
Sektorn får i uppdrag att utveckla minst tre e-tjänster under 2023	Genomfört	Tre e-tjänster är utvecklade och ytterligare är på gång: -Avfall och återvinning har utvecklat samt infört en e-tjänst för verksamheter som önskar lämna avfall på återvinningscentralen. E-tjänsten finns på hemsidan sedan maj månad 2023. Ytterligare 1–2 e-tjänster inom avfall och återvinning har utvecklats under året och införs under mars 2024. E-tjänsterna är kopplade till införandet av EDP mobile där kunderna kan få information via SMS och /eller mejl. - Miljöenheten har tagit fram en e-tjänst riktad till livsmedelsverksamheter. - Bygglovsenheten ligger i startgröparna för att arbeta med att ta fram e-tjänster. - VA, avfall och återvinning samt Stadsmiljö har infört en sms-tjänst för att pusha ut information till medborgarna.	
Bygglovsenheten ska stötta och hjälpa så att minst 15 hus kan byggas på lämpliga platser utanför detaljplanelagt område	Pågår	Nämnden har lämnat positivt förhandsbesked i io ärenden vilket omfattar totalt tio enbostadshus.	



6 Personalredovisning

Större delen av sektor samhälle ligger under samhällsnämndens ansvar. Sektorn består av 9 enheter samt en mindre stab under sektorchef. Sju av enheterna inklusive lokaler och föreningsstöd ligger under samhällsnämnden och två enheter, Planering- och exploatering (PEX) (exklusive lokaler och föreningsstöd) och Geodata ligger under kommunstyrelsen.



Personalnyckeltal

Samhällsnämnden	2021 Jan-Dec	2022 Jan-Dec	2023 Jan-Dec
Antal tillsvidareanställda	96st	114 st	121 st
Antal tidsbegränsade	11st	12 st	6 st
Andel kvinnor	72,90%	70,63%	69,29%
Andel deltidsanställningar	28,00%	23,00%	22,00%
Antal tjänster i årsarbetare	104,02st	120,3 st	115,2 st
Övertidsuttag - redovisat i tkr	613 tkr	626 tkr	618 tkr
Fyllnadstidsuttag - redovisat i tkr	287 tkr	154 tkr	93 tkr
Antal avgångar	5st	11st	8 st
Total sjukfrånvaro baserat på ordinarie arbetstid	10,10%	9,30%	7,78%
Total sjukfrånvaro omvandlat till helårsarbetare	9,3 st	11,1 st	9,40 st
Andel långtidssjukfrånvaro	45,10%	43,90%	43,13%

Analys och slutsatser

Antalet tillsvidareanställda 2023 är sju fler än 2022 men omräknat i antal årsarbetare är det fem färre än 2022. Tjänsten som verksamhetscontroller är fortfarande vakant av ekonomiska skäl. Avsaknad av person på tjänsten medför att flera uppgifter fått läggas på sektorchef och enhetschefer samt att vissa verksamhetsutvecklingsfrågor fått pausas. Tjänsten som verksamhetsutvecklare - digitalisering har återbesatts och ny medarbetare började i slutet av året. Sjukfrånvaron totalt sett inom sektorn har minskat något.



Inom verksamheterna för **stadsmiljö** saknas framför allt resurser inom trafikplanering samt bygg-/projektledning.

Inom **föreningsstöd och lokaler** saknas en långsiktig lösning av rollen som fastighetsskötare för att bland annat kunna hantera enklare åtgärder i kommunens lokaler. Detta skulle bidra till en mer ekonomisk hållbar lösning då man i så fall skulle slippa anlita entreprenörer.

Miljöverksamhetens personal kännetecknas av underbemanning i förhållande till mängden arbetsuppgifter. Under året har sjukfrånvaron varit något förhöjd. Den har också påverkats av en tjänstledighet. Rekrytering av en ny, oerfaren miljöinspektör har skett, då det är mycket svårt att hitta erfarna och rätt utbildade miljöinspektörer. En konsult arbetade på halvtid under ett par månader för att täcka upp för tjänstledigheten då rekryteringsförsöket att finna en vikarie misslyckades.

Bygglovsverksamheten drabbades av frånvaro under andra halvan av hösten då två av tre handläggare blev långtidssjukskrivna. De har dock kommit tillbaka i viss utsträckning under december. En handläggare från en annan kommun hyrdes in under ett antal veckor som ersättning vilket blev en lyckad lösning.

Kostverksamhetens sjukfrånvaro följer kommunens kurva med variationer över året men ligger hela tiden ett par procent över. Flera långtidssjukskrivningar under tertiäl 1 och tertiäl 2 men färre under tertiäl 3, dock ingen arbetsrelaterad. De större köken har tidvis gått kort om personal då vikarier fattas. Det är fortsatt svårt att rekrytera kompetenta medarbetare med adekvata kunskaper både i yrket och i svenska språket. Ett antal personalomflyttningar skedde i augusti vilket fallit väl ut för både medarbetare och verksamheter då önskemål om tillsvidare tjänst och ökad sysselsättningsgrad kunnat tillgodoses. Personalstyrkan är ganska sliten efter flera år av vikariebrist vilket kan vara en orsak till fler infektioner och längre frånvaro.

Lokalvård och vaktmästeri har haft en stabil personalsituation. Korttidssjukfrånvaron har varit låg men det har varit någon långtidssjukfrånvaro.

Kompetensförstärkningar har gjorts inom **VA-verksamhetens** område och bedömningen är att förutsättningarna att ta sig an verksamhetens utmaningar har förbättrats avsevärt. Arbetsmiljöverket har varit på besök på Ellbo reningsverk i slutet av året pga höga svavelväten. Arbete pågår med att åtgärda problemen.

Avfall- och återvinningsverksamheten har fortfarande en låg korttidssjukfrånvaro. En långtidssjukskriven medarbetare har nu börjat arbeta 50% och där är planen att medarbetaren ska vara tillbaka till 100% under april månad 2024. Inom personalsidan har verksamheten även börjat planera inför kommande utmaningar under 2024 med övertagandet av nuvarande FTI stationer samt den administrativa delen av slamtömning.

Verksamheten har haft besök av Arbetsmiljöverket för att gå igenom den systematiska arbetsmiljön. Arbetsmiljöverket fann en brist i att enheten har för lågt antal tillbud som registreras. Verksamheten arbetar med att informera medarbetare om vikten av att lämna in tillbud och gör det enklare att fånga och registrera tillbud.



7 Uppföljning av nämndens ekonomi

Drift skattekollektivet

Periodens resultat, tkr	Utfall 2022	Utfall 2023	Budget 2023	Avvikelse
Stadsmiljö				
Intäkter	2 935	1 664	1 273	391
Personalkostnader	-5 518	-5 816	-6 552	736
Övriga kostnader	-15 905	-13 266	-13 508	242
Kapitaltjänstkostnader	-8 570	-9 278	-9 065	-213
	-27 058	-26 696	-27 852	1 156
Lokaler/Föreningar				
Intäkter	616	1 410	771	639
Personalkostnader	-789	-1 401	-1 465	64
Övriga kostnader	-10 117	-11 505	-11 427	-78
	-10 290	-11 496	-12 121	625
Miljö och Bygg				
Intäkter	3 894	3 612	4 188	-576
Personalkostnader	-6 496	-6 655	-7 945	1 290
Övriga kostnader	-1 954	-2 723	-1 912	-811
	-4 556	-5 766	-5 669	-97
Kost				
Intäkter	1 609	1 452	1 361	91
Personalkostnader	-19 362	-20 411	-20 611	200
Övriga kostnader	-11 132	-12 332	-10 357	-1 975
	-28 885	-31 291	-29 607	-1 684
Lokalvård/Vaktmästeri				
Intäkter	3 144	3 277	3 296	-19
Personalkostnader	-10 666	-11 211	-11 937	726
Övriga kostnader	-1 505	-1 298	-951	-347
	-9 027	-9 232	-9 592	360
Övergripande				
Personalkostnader	-483	-656	-590	-66
Övriga kostnader	-382	-346	-366	20
	-865	-1 002	-956	-46
Total nettokostnad	-80 681	-85 483	-85 797	315

7.1.1 Drift Stadsmiljö

Kommentar utfall jämfört med budget till och med tertiale

Utfallet 2023 är ett överskott om 1,2 mnkr, en stor orsak till resultatet beror på att fakturering från Vattenfall avseende nyinvesteringar periodiseras över tillgångarnas nyttjandeperiod vilket gör att nyinvesteringarnas kostnader inte tas upp till 100% i resultatet.



Kommentar förändring 2023 jämfört med 2022 för tertial 3 och helår

Större avtalsförändringar inom verksamheterna vinterväghållning (vårsopningen) och gatubelysning gör att kostnaderna för i år blir lägre än föregående år.

7.1.2 Drift Lokaler och föreningar

Kommentar utfall jämfört med budget till och med tertial 3

Utfallet efter tertial 3 är ett överskott om 0,6 mnkr detta på grund av att verksamhetsområdet har fått ett elstöd utbetalt under 2023. Vidare har sluträkningen för Lödöseborgs elkonsument inte nått budgeterade nivåer vilket också bidrar till överskottet. Inom Byggnader och lokaler har rivningen i Göta kompenseras fullt ut från Trafikverket vilket har gjort att verksamheten har kunnat riva Kloster 122 som egentligen var planerat att utföras nästa år.

Kommentar förändring 2023 jämfört med 2022 för tertial 3 och helår

Hysesökningar har indexerats upp med 9,3% för 2023 till följd av inflationen.

7.1.3 Drift Miljö och bygg

Kommentar utfall jämfört med budget till och med tertial 3

Utfallet efter tertial 3 är ett underskott om -0,1 mnkr. Bygglovsintäkterna är lägre än 2022 och är också den posten som driver ner resultatet. Vidare har det funnits en vakant tjänst på miljösidan vilket har gjort att resultatet har jämnat ut sig som helhet.

Kommentar förändring 2023 jämfört med 2022 för tertial 3 och helår

Lägre intäkter på bygglovsverksamheten än föregående år.

7.1.4 Drift Kost

Kommentar utfall jämfört med budget till och med tertial 3

Utfallet efter tertial 3 är högre än budgeterat vilket förklaras av ökade livsmedelskostnader till följd av prisökningar samt antal elever som äter.

Kommentar förändring 2023 jämfört med 2022 för tertial 3 och helår

Sammantaget har livsmedelskostnaderna ökat med ca 1,1 mnkr jämfört med föregående år.

7.1.5 Drift Lokalvård och vaktmästeri

Kommentar utfall jämfört med budget till och med tertial 3

Utfallet efter tertial 3 är ett överskott om 0,4 mnkr. Den främsta orsaken till överskottet är för att verksamheten har dragits med långtidssjukskrivning under året vilket har gjort att personalkostnaderna har varit lägre.

Kommentar förändring 2023 jämfört med 2022 för tertial 3 och helår

Inga större förändringar har skett avseende utfall eller budget för perioden och helår.



Drift avgiftskollektiven

Periodens resultat, tkr	Utfall 2022	Utfall 2023	Budget 2023	Avvikelse
VA				
Intäkter	40 203	42 185	42 964	-779
Personalkostnader	-10 423	-12 481	-12 200	-281
Övriga kostnader	-17 483	-17 320	-16 716	-604
Kapitaltjänstkostnader	-12 578	-14 375	-14 048	-327
	-281	-1 991	0	-1 991
Avfall				
Intäkter	18 873	18 831	17 816	1 015
Personalkostnader	-5 477	-7 377	-6 788	-589
Övriga kostnader	-13 087	-12 126	-11 077	-1 049
Kapitaltjänstkostnader	-543	-1 003	-951	-52
	-234	-1 675	-1 000	-675
Total nettokostnad	-515	-3 666	-1 000	-2 666

7.1.6 VA

Kommentar utfall jämfört med budget till och med tertial

Utfallet efter tertial 3 är ett underskott om -2 mnkr vilket motsvarar 4,6% i förhållande till budget. Hänförligt till resultatet är lägre intäkter avseende de rörliga avgifterna till följd av lägre förbrukning. Intäkter för el stöd har dock gjort att intäkternas bortfall har reducerats en del. Avseende personalkostnaderna har en ny person anställts under senare delen av året vilket ger lönekostnaderna en avvikelse. Ökade kostnader för konsulter och aktiverade projekt på senare delen av året har gjort att övriga kostnader samt kapitaltjänstkostnader ger en avvikelse.

Kommentar förändring 2023 jämfört med 2022 för tertialet och helår

Avsevärt lägre vattenförbrukning än föregående år, vilket resulterar i att de rörliga intäkterna är lägre för 2023 jämfört med 2022 trots ökad avgiftstaxa. Nyanställning i slutet på förra året av en driftchef samt anställning i år av personal gör att lönekostnaderna är högre än föregående år.

Balanserat resultat VA 2023 (tkr)	
Ingående balans 2023	-72
2023 underskott VA	-1 991
Utgående balans, 2023	-2 063

7.1.7 Avfall och återvinning

Kommentar utfall jämfört med budget till och med tertial

Utfallet är ett underskott om -0,7 mnkr vilket motsvarar 9,4% i förhållande till budget. Ökade lönekostnader är en bidragande orsak till att resultatet är högre än budgeterat. Återvinningscentralen har varit öppen på måndagar för verksamheter vilket den inte har varit tidigare, intäkterna för detta har inte täckt personalkostnaderna. Vidare har omkostnader vid reparation för insamlingsfordon ökat markant under december månad. En stor orsak till detta är att det varit mycket svårt att få tag i reservdelar i samband när det nederländska moderbolaget som tillverkar påbyggnaden försattes i



konkurs i december. Detta har medfört att verksamheten tvingats att använda enfacks insamlingsfordon i dubbla turer som inneburit ökade drivmedelskostnader samt personalkostnader. En bilförsäljning har varit budgeterad under året, men försäljningen har inte realiserats på grund av reparationsbehoven. Det har dessutom funnits behov av att köpa varma arbetskläder till följd av det kalla vädret.

Kommentar förändring 2023 jämfört med 2022 för tertiet och helår

Högre personalkostnader jämfört med föregående år.

Nedan visas effekten av det egna kapitalet i förhållande till årets resultat.

Balanserat resultat Avfall 2023 (tkr)	
Ingående balans 2023	1 720
2023 underskott Avfall	-1 675
Utgående balans, 2023	45

7.1.8 Högstorpsdeponin

Kostnaderna för underhåll av Högstorpsdeponin har för 2023 uppgått till 0,07 mnkr.

Här visas effekten på det egna kapital som finns avsatt för drift och underhåll av deponin.

Avsättningar Högstorpsdeponin	
Balanserat resultat 2023 (tkr)	
Ingående balans 2023	7346
Kostnader 2023	-66
Utgående balans 2023	7280



Investeringar skattekollektivet

7.1.9 Investeringar Stadsmiljö

	Årets Investeringar					
	Årsbudget	Resultat- överföring	Utgifter	Inkomster	Summa	Avvikelse
Stadsmiljö, Planerat underhåll						
Gata	6 000	0	8 043	0	8 043	-2 043
Dagvattenanläggningar	500	0	707	0	707	-207
Stadsmiljö, Trafikåtgärder						
Gång- och cykelbanor	2 000	0	1 603	0	1 603	397
Trafiksäkerhet/tillgänglighet	1 000	0	397	0	397	603
Stadsmiljö, Offentliga rum						
Lekplatser	2 000	4 400	6 582	0	6 582	-182
Upprustning torg/gata	4 000	4 650	618	0	618	8 032
Urbana stråk/miljöer	2 000	0	0	0	0	2 000
Stadsmiljö, ofördelat anslag	2 000	0	1 525	0	1 525	475
Personalbyggnad Ellbo ARV	1 000	0	0	0	0	1 000
Anläggningar, Fritid						
Konstgräs Strömsvallen	3 500	0	0	0	0	3 500
Upprustning badplatser	800	0	268	0	268	532
Upprustning Ekaråsen	1 000	0	0	0	0	1 000
Underhållsåtgärder	1 000	0	498	0	498	502
Personalbyggnad Ellbo ARV	2 000	0	0	0	0	2 000
	28 800	9 050	20 241	0	20 241	17 609

Enligt nämndbeslut 2023-01-26 SAN2022/627 så kommer inte investeringsmedel om 3 mnkr för Personalbyggnad Ellbo ARV att belasta skattekollektivets investeringsram.

Planerat underhåll

Avseende Planerat underhåll överskreds ramen medvetet. Detta då behoven är stora i kombination med att fler VA-projekt genomförts som påverkat beläggningen samt att det fanns utrymme inom ram.

Planerat underhåll dagvattenanläggningar

Avseende dagvattenanläggningar överskreds ramen medvetet, vilket påverkades av de omfattande VA-arbetena.

Trafikåtgärder

Byggnation av ny gångbana med rabatt på Lillgatan (1,1 mnkr + bidrag 0,4 mnkr) har utförts, liksom gångbana Kullåsgatan (0,6 mnkr) och gång-/cykelbana Mårten Torsgatan (0,8 mnkr). Tillsammans med sektor bildning och EdetHus färdigställdes Strömskolans infart (0,7 mnkr + 1,4 mnkr bidrag). Att uppföra ny gång- och cykelväg på Timmervägen skjuts till 2024. Projektet att bygga ny gångbro över Gårdaån har överlåtits till Västkuststiftelsen som planerar utförande 2024.



Offentliga Rum

Byggnation av utflyktslekplats, utegym, sittplatser, grillar mm. i Ströms slottspark har utförts (7,1 mnkr). Projektering av Lödöse Torg och av centrumgatorna och torget i Lilla Edet pågår. Byggnation planeras starta under 2024. Avseende Urbana stråk/miljöer har detta inte gett något ekonomiskt utfall under 2023, vilket var prognostiserat redan i T2.

Ofördelat anslag

Berget på Borgaråsen har säkrats (0,6 mnkr). På Borgstigen pågår släntstabilisering och byte av räcke.

Anläggning Fritid

Inom ramen görs kontinuerligt investeringar och reinvesteringar i maskinparken som är undermålig och eftersatt (0,4 mnkr). Upprustning av Prässebo badplats, lekplats och parkering samt en mindre upprustning av Ekaråsens friidrottsanläggning pågår. Konstgräset på Strömsvallen har inte ersatts under 2023 i avvaktan på det kommande slussenprojektet. Fysisk upprustning av vandringslederna fortgår.

7.1.10 Investeringar Lokaler och föreningsstöd

	Årets Investeringar					
	Årsbudget	Resultat- överföring	Utgifter	Inkomster	Summa	Avvikelse
Byggnader och lokaler						
Reservkraftverk	2 200	0	0	0	0	2 200
Övriga investeringar, byggnader och lokaler	3 000	0	1 867	0	1 867	1 133
Summa	5 200	0	1 867	0	1 867	3 333

Energieffektiviserande belysningsåtgärder och investering av en sarg (0,2 mnkr) har genomförts på LERK och nytt tak har lagts på Tösslandagården (0,5 mnkr). Ny avloppstank vid Prässbokiosken och ny avloppsanläggning på Tösslandagården har också genomförts samt investeringar i Tösslandas vaktmästarbostad för att få den uthyrningsbar (0,4 mnkr).

Avseende reservkraftverken har bedömningen gjorts att det kommer investeras i stationära reservkraftverk i stället för mobila. Då dessa kommer att installeras i fastigheter som Edethus äger betyder det att de inte kan tas upp som investeringar, utan kommer att debiteras i form av en tillägshyra för de fastigheters om berörs.

7.1.11 Investeringar Miljö och Bygg

	Årets Investeringar					
	Årsbudget	Resultat- överföring	Utgifter	Inkomster	Summa	Avvikelse
Miljö och Bygg	0	0	26	0	26	-26

EDP Vision införande

Projektet avser införande av nytt verksamhetssystem, EDP Vision, för miljö- och byggverksamheten. Projektet blev inte avslutat under 2022.



7.1.12 Investeringar Kost

	Årets Investeringar					
	Årsbudget	Resultat- överföring	Utgifter	Inkomster	Summa	Avvikelse
Kost						
Centralkök fsk/grsk	190	0	113	0	-113	77
Omsorg	90	0	149	0	-149	-59
Möbler och köksutr. volymökning o nybyggnation	300	0	74	0	-74	226
SUMMA	580	0	336	0		244

Möbler har köpts in, samt transportskåp inom omsorg och skola.

7.1.13 Investeringar Lokalvård/Städ

	Årets Investeringar					
	Årsbudget	Resultat- överföring	Utgifter	Inkomster	Summa	Avvikelse
Städ	0	0	35	0	35	-35

Avser en moppmoped som klassificeras som en investering.



Investeringar avgiftskollektiven

7.1.14 Investeringar VA

	Årets Investeringar					
	Årsbudget	Resultat- överföring	Utgifter	Inkomster	Summa	Avvikelse
VA, Nyinvesteringar						
Singelserviser, exkl anslutningsavg	1 000	0	434	0	434	566
VA, Förnyelse						
Rörnät	25 000	0	25 279	0	25 279	-279
Övriga VA-anläggningar	2 000	3 050	5 419	0	5 419	-369
Planerat underhåll vattenanläggningar	500	0	732	0	732	-232
Planerat underhåll avloppsanläggningar	5 000	4 650	10 001	0	10 001	-351
VA, Ofördelat anslag, oförutsett	3 000	0	2 988	0	2 988	12
VA, Övriga VA-investeringar						
Personalbyggnad Ellbo ARV	9 000	0	753	0	753	8 247
Projektering reservoar Lödöse	300	0	201	0	201	99
Förstudie nya VA-verk	1 000	0	0	0	0	1 000
VA, Exploateringsinvesteringar						
Lödöse, Norra Gossagården	500	0	0	0	0	500
Anslutningsavgifter						
Singelserviser 2023	0	0	0	-1 736	-1 736	1 736
SUMMA VA	47 300	7 700	45 807	-1 736	44 071	10 929

Varav resultatöverföringar

	Resultatöverföringar från 2022					
	Resultat- överföring	Utgifter	Inkomster	Summa	Avvikelse	
Ombyggnation Vattenverk Majorsgatan	2 000	1 460	0	1 460	540	
Mätarbrunnar Ledningsnät	850	200	0	200	650	
Rasta Pumpstation	200	234	0	234	-34	
Ellbo Returslampumpar och styrning slamprocess	2 000	8	0	8	1 992	
Avvattning automation Ellbo	2 650	1 797	0	1 797	853	
	7 700	3 699	0	3 699	4 001	

Nyinvesteringar

Utgifter för singelserviser 2023 avser upprättande av nya enstaka VA-serviser under 2023.



Förnyelse VA Rörnät

VA Tingbergsvägen-del av Villavägen

Projektet avser omläggning av VA-ledningar på grund av uttjänta ledningar. Projektet är färdigställt.

VA Sockenvägen-GC Sockenvägen-Rödklövervägen

Projektet avser omläggning av VA-ledningar på grund av uttjänta ledningar samt att det saknas dagvattenledningar på vissa sträckor. Projektet är färdigställt.

VA Slåttervägen/ del av Klövervägen

Projektet avser omläggning av VA-ledningar på grund av uttjänta ledningar och otillräcklig kapacitet i ledningarna. Projektet är färdigställt.

VA Ängsvägen

Projektet avser omläggning av VA-ledningar på grund av uttjänta ledningar. Projektet pågår och beräknas vara färdigställt T1 2024.

VA Göteborgsvägen/ Storgatan/ Smedjegatan i Lilla Edet

Omläggning av vatten, spill och dagvattenledningar på grund av uttjänta ledningar och otillräcklig kapacitet i ledningarna. Utredning pågår, projektering och utförande beräknas påbörjas under T1 2024.

VA Fuxernavägen/Åkerstigen

Omläggning av vatten, spill och dagvattenledningar på grund av uttjänta ledningar och otillräcklig kapacitet i ledningarna. Projektering pågår och VA arbetet beräknas påbörjas under T1 2024.

Kedjegatan/del av Klövervägen

Projektet avser omläggning av VA-ledningar på grund av uttjänta ledningar och otillräcklig kapacitet i ledningarna. Projektet är färdigställt.

Dagvatten Pensionärsvägen/Ekvägen

Projektet avser omläggning av dagvattenledning på grund av uttjänt och otillräcklig kapacitet i befintlig ledning samt att det även saknas dagvattenledning på del av sträckan. Projektet pågår och beräknas vara färdigställt T1 2024.

VA Edsgatan

Omläggning av vatten, spill och dagvattenledningar på grund av problem med vattenläckor, otillräcklig kapacitet på dagvattenledning samt uttjänta ledningar. Projektet påbörjas 29 januari 2024 och beräknas vara klart under april 2024.



Övriga VA-anläggningar

Ombyggnation Vattenverk Majorsgatan

Det har gjorts säkerhetshöjande åtgärder. Projekt är färdigställt. Den totala kostnaden för projektet blev 4,9 mnkr.

Lödöse Dricksvattenreservoar

Pågående, beslut om lokalisering och fortsatt projektering.

Nytt vattenverk Majorsgatan

Pågående.

Hjärtum ARV blåsmaskin och luftarsystem

Projektet är färdigställt. Installationskostnaderna har varit något högre än beräknat. Totala kostnaden blev 0,5mnkr.

Nygård ARV blåsmaskin och luftarsystem

Färdigställt. Installationskostnaderna har varit något högre än beräknat. Totala kostnaden blev 0,5 mnkr.

Ellbo hallar verkstad

Avvaktar beslut för att kunna gå vidare med projektet.

Ellbo golvåtgärder betong

Projektet är pågående, förväntas bli färdigställt under 2024.

Mätinstrument GPS

Färdigställt. Projektet avser att mäta in och sätta ut VA detaljer under akuta tillfällen för att minimera störningar.

Mätarbrunnar ledningsnät

Pågående. Avser brunnar, flödesmätare, styrning. Syftet med investeringen är att upptäcka läckor i systemet.

Nytt tak Ellbo

Färdigställt.

Xylem Pilotprojekt

Pågår. Projektet avser att förbättra den mekaniska reningen och påverka utsläppsvärden positivt.



Reservkraftverk Vattenverk

Pågående projekt. Inköpt på grund av att säkerställa att det finns ström till vattenverket.

Rasta Pumpstation

Färdigställt. Avser byte av pumpar samt ny plc och styrning. Projektets totala kostnad blev 0,2 mnkr.

VA, planerat underhåll vattenanläggning

Skalskydd + Inbrottslarm Vattenverk

Färdigställt. Avser inköp och installation av passersystem, skalskydd, kameror och inbrottslarm.

Ombyggnad vatten pumpstationer

Pågående.

VA, planerat underhåll avloppsanläggning

Förtjockare Lödöse ARV

Färdigställt.

Ellbo retur slampumpar och styrning slamprocess

Är avvaktande för tillfället då färdigställande av projektet ombyggnad el Ellbo är nödvändigt för att gå vidare med detta projekt.

Ellbo Biosteg

Pågående, inväntar beslut. Förprojektering är färdigställd.

Lödöse Ellbo överföringsledning

Utredning pågår. Avvaktar beslut.

Ellbo ny infartsväg

Utredning pågår. Avvaktar beslut.

Solcellsanläggning Ellbo ARV

Färdigställt. Den totala kostnaden landade på 1,65 mnkr.

Externslamsmottagning

Pågående.

Gaslarm Avlopp

Färdigställt.

Avvattning automation Ellbo

Pågående. Färdigställs under 2024.

Fallskydd Ellbo

Färdigställt.

Solceller Lödöse

Färdigställt. Totala kostnaden landade på 1,28 mnkr.

Byte Scada System – Siemens Unified

Pågående. Kommer pågå under några år.



Nya Luckor Ellbo

Pågående. Färdigställs under 2024.

Ombyggnad EI Ellbo

Pågående. Färdigställs under 2024.

Ellbo isolering fönster labb

Pågående.

Ofördelat anslag

VA serviser Högstorpsvägen 55

Projektet avser omläggning av servisledningar på grund av uttjänta ledningar. Projektet är färdigställt.

VA byte av betäckningar och ventiler mm 2023

Byte av uttjänta ventiler, betäckningar och brunnar i samband med bland annat beläggningsarbeten under året. Projektet är färdigställt.

VA Hedevägen/ Hedevägen 10

Omläggning av vatten och spillvatten på grund av uttjänta ledningar samt nyanläggning av dagvattenledning. Projektet är färdigställt.

Lödöse torg

Omläggning av vatten, spill och dagvattenledningar på grund av uttjänta ledningar och otillräcklig kapacitet i ledningarna. Projektet sker i samband med ombyggnation av torget. Projektering pågår och VA arbetet beräknas påbörjas under T2 2024.

Servisledningar Kärrsbackevägen/Hjärtumsgården

Projektet avser omläggning av VA-ledningar på grund av uttjänta ledningar. Arbetet är färdigställt.

VA servis Ekvägen 3–5, Nygård

Omläggning av servisledningar på grund av uttjänta ledningar. Arbetet med projektet är färdigställt men inväntar de sista fakturorna.

Styrskåp PST

Pågående.

Spillvattenservis Vinkelgatan

Omläggning av spillvattenservis på grund av att den var uttjänt. Projektet beräknas vara färdigställt till T1 2024.



Vatten Timmervägen

Omläggning av dricksvattenledning på grund av uttjänad ledning samt att den var överdimensionerad. Projektet är färdigställt.

Vatten Villavägen

Omläggning av dricksvattenledning för att leveranssäkra då vattenledning var underdimensionerad. Projektet är färdigställt.

Personalbyggnad Ellbo ARV

Personalbyggnad Ellbo

Avvaktar beslut för att kunna driva projektet vidare.

7.1.15 Investeringar Avfall och återvinning

	Årets Investeringar					
	Årsbudget	Resultat- överföring	Utgifter	Inkomster	Summa	Avvikelse
Avfall, nyinvestering						
Ny ÅVC	50 000	0	0	0	0	50 000
Avfalls-investeringar						
ÅVC, drift och underhåll	50	0	0	0	0	50
Digitalisering ÅVC, utveckling IT-system	50	0	0	0	0	50
Digitalt fordons system	1 000	0	163	0	163	837
Ofördelat anslag	500	0	426	0	426	74
SUMMA AVFALL	51 600	0	589	0	589	51 011

Investeringar avseende gröna kärl och sopmaskin har gjorts under året, samt det nya digitala fordonssystemet.



Överföring av investeringsmedel från år 2023 till år 2024

Dnr SAN 2024/47

Sammanfattning

Under året 2023 hade avfall och återvinning tilldelas totalt 51,6 mnkr i investeringsbudgeten där den största delen på 50,0 mnkr är nyinvesteringen i en ny återvinningscentral. De övriga investeringarna är:

- ÅVC, drift och underhåll 50 tkr
- Digitalisering ÅVC 50 tkr
- Digitalt fordonsystem, EDP mobile 1,0 mnkr
- Ofördelat anslag 500 tkr

Enheten önskar att resterande saldo för nyinvesteringarna samt investeringarna överflyttas till år 2024 så att arbetet med investeringarna kan fortgå. Det resterande saldot som önskas överflyttas avser:

Investeringar inom avfall:

- ÅVC drift och underhåll 50 tkr
- Digitalisering- ÅVC 50 tkr
- Digitalt fordonsystem, EDP mobile 837 tkr
- Ofördelat anslag 74 tkr

Totalt: 1 011tkr

Beslutsunderlag

Tjänsteskrivelse SAN 2024/47 daterad 2024-02-14

Ekonomiska konsekvenser

Investeringarna kommer att belasta avfallstaxan

Sociala konsekvenser

Samtliga investeringar skapar bland annat förutsättningar för att fortsätta arbetet för en ökad kvalitet i uppdraget samt en säkrare miljö för både medarbetare och kommuninvånare.

Arbetsutskottets beslutsförslag till samhällsnämnden

Samhällsnämnden föreslår kommunfullmäktige att flytta 1 011 tkr av samhällsnämndens investeringsmedel från räkenskapsåret 2023 till räkenskapsåret 2024.

Ulf Nilsson
Enhetschef
ulf.nilsson@lillaedet.se

Beslut expedieras till
Kommunstyrelse
Ulf Nilsson, enhetschef avfall och återvinning
Ekonomiavdelningen

Beslutet skickas för kännedom till
Karin Holmström, chef sektor samhälle
Jörgen Karlsson, ekonomichef



Samhällsnämndens internkontrollplan 2024

Dnr SAN 2024/20

Sammanfattning

Kommunfullmäktige antog i juni 2019 ett nytt reglemente för internkontroll i Lilla Edets kommun. Syftet med internkontroll är att säkerställa att kommunstyrelse och nämnder upprätthåller en tillfredställande intern kontroll, innebärande att de med rimlig grad av säkerhet ska säkerställa att följande uppnås:

1. Ändamålsenlig och kostnadseffektiv verksamhet.
2. Tillförlitlig finansiell rapportering och information om verksamheten.
3. Efterlevnad av tillämpliga lagar, föreskrifter och riktlinjer m.m.
4. Möjliga risker inringas, bedöms och förebyggs.

Att systematiskt arbeta med internkontroll och styrning är viktigt utifrån ekonomiperspektivet. En välfungerande process för internkontroll ger goda förutsättningar för att identifiera både avvikelser och förbättringspotential samt på ett strukturerat sätt arbeta med återrapportering av lämpliga åtgärder som kommer att ha positiv effekt på kommunens ekonomi, både på kort och lång sikt.

Sektorn har genomfört en väsentlighets- och riskanalys för samhällsnämndens viktigaste processer och har identifierat fyra risker som är lämpliga att införliva i nämndens internkontrollplan för 2024.

Dessa risker berör:

- fordon
- arbetsmiljö
- hantering av beslut efter nämndsammanträden
- IT-säkerhet på VA-anläggningar

Ärendet återremitterades vid arbetsutskottets möte den 12 februari 2024 för att kompletteras med en redovisning av väsentlighets- och riskanalyser. Denna har därefter tagits fram och är bilagt ärendet som ett beslutsunderlag.

Beslutsunderlag

Tjänsteskrivelse daterad 2024-02-16

Samhällsnämndens internkontrollplan 2024 daterad 2024-01-29

Väsentlighets- och riskanalyser för samhällsnämnden daterad 2024-02-16

Ekonomiska konsekvenser

Nämndens internkontroll genomförs inom befintlig budget.

Arbetsutskottets beslutsförslag till samhällsnämnden

Samhällsnämnden antar nämndens internkontrollplan 2024 daterad 2024-01-29 och ger sektorn i uppdrag att arbeta efter denna.

Samhällsnämnden lämnar över antagen internkontrollplan 2024 till kommunstyrelsen.

Karin Holmström
Sektorchef
karin.holmstrom@lillaedet.se

Beslut expedieras till
Kommunstyrelsen

Beslutet skickas för kännedom till
Fanny Wester, verksamhetscontroller
Enhetschefer

Plan för internkontroll 2024

Samhällsnämnden

Datum: 2024-01-29

Beslutad av: Samhällsnämnden



LILLA EDETS
KOMMUN



Inom intern kontroll i Lilla Edets kommun används följande bedömningskala för att värdera potentiella risker. Ett risktal fås fram genom att multiplicera väsentlighet med risk.

Liten (grönt) - risken bedöms inte vara sannolik och/eller bedöms ej ha några större konsekvenser om den inträffar. Gäller för risktal upp till 9.

Måttlig (gult) - risken bedöms ha viss möjlighet att inträffa och/eller kan få lindriga eller kännbara konsekvenser om den gör det. Gäller för risktal upp till 16.

Allvarlig (rött) - risken bedöms ha relativt hög sannolikhet att inträffa och kan få kännbara eller allvarliga konsekvenser om den gör det. Gäller för risktal över 16

Väsentlighet

Konsekvens om fel uppstår	
1. Försumbar	Felet är obetydligt för intressenter och verksamhet
2. Lindrig	Felet uppfattas som litet av intressenter och verksamhet
3. Kännbar	Felet uppfattas som besvärande av intressenter och verksamhet
4. Allvarlig	Felet får stora konsekvenser och bör inte inträffa
5. Mycket allvarlig	Felet får så stora konsekvenser att det inte får inträffa

Risk

Sannolikhet för att fel ska uppstå	
1. Osannolik	Risken är praktiskt taget obefintlig för att fel ska uppstå
2. Mindre sannolik	Risken är mycket liten för att fel ska uppstå
3. Möjlig	Det finns en möjlig risk för att fel ska uppstå
4. Sannolik	Det är troligt att fel ska uppstå
5. Mycket sannolik	Det är mycket troligt att fel ska uppstå



Kontrollplan för 2024

Kontrollplan för 2024 är framtagen utifrån de dokumenterade risker som framkommit i väsentlighets- och riskanalysen för nämnden.

Uppföljning

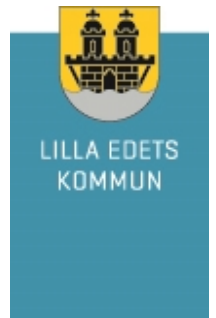
Uppföljning av kontrollplan sker i samband med årsbokslut i mars varje år.

Nedan i tabellformat finns nämndens internkontrollplan för 2024.

Riskkategori	Process/område	Beskrivning av risk	Riskvärde	Kontroll/åtgärd	Kontrollmoment	Frekvens	Ansvarig chef & Kontrollansvarig
Verksamhet	Fordon	Risk att vi missar besiktningar, däckbyte etc. vilket kan leda till olyckor eller ökade kostnader för verksamheterna.	Måttlig (12)	Kontroll av rutiner kring våra fordon.	-Genomgång av befintliga rutiner -Kontroll av hur rutinerna efterlevs.	1 ggr/år	Enhetschef - VA - Stadsmiljö - Avfall & återvinning - Lokalvård & vaktmästeri
Verksamhet	Arbetsmiljö	Risk för arbetsmiljörelaterade skador.	Måttlig (12)	Genomgång av riskfyllda arbetsmoment.	Kartlägg riskfyllda arbetsmoment och se om riskbedömningar saknas.	1 ggr/år	Samtliga chefer inom sektorn
Rättssäkerhet	Nämndbeslut	Risk att myndighetsbeslut i nämnden inte hanteras korrekt.	Måttlig (12)	Kontroll av beslut i nämnden vad gäller slutlig formulering, expediering, delgivning och diarieföring.	Stickprovskontroll av totalt 10 ärenden under året, fördelat på två tillfällen.	2 ggr/år	Miljö- och byggchef
IT-säkerhet	VA	Risk att tredje man kan komma åt och manipulera driften av VA-anläggningarna	Allvarligt (20)	Genomlysning av följsamhet enligt NIS2-direktivet	- Åtkomst - Kommunikation	1 ggr/år	VA-chef

Väsentlighets- och riskanalyser för samhällsnämnden

Datum: 2024-02-16



Inom intern kontroll i Lilla Edets kommun används följande bedömningskala för att värdera potentiella risker. Ett risktal fås fram genom att multiplicera väsentlighet med risk.

Liten (grönt) - risken bedöms inte vara sannolik och/eller bedöms ej ha några större konsekvenser om den inträffar. Gäller för risktal upp till 9.

Måttlig (gult) - risken bedöms ha viss möjlighet att inträffa och/eller kan få lindriga eller kännbara konsekvenser om den gör det. Gäller för risktal upp till 16.

Allvarlig (rött) - risken bedöms ha relativt hög sannolikhet att inträffa och kan få kännbara eller allvarliga konsekvenser om den gör det. Gäller för risktal över 16

Väsentlighet

Konsekvens om fel uppstår	
1. Försumbar	Felet är obetydligt för intressenter och verksamhet
2. Lindrig	Felet uppfattas som litet av intressenter och verksamhet
3. Kännbar	Felet uppfattas som besvärande av intressenter och verksamhet
4. Allvarlig	Felet får stora konsekvenser och bör inte inträffa
5. Mycket allvarlig	Felet får så stora konsekvenser att det inte får inträffa

Risk

Sannolikhet för att fel ska uppstå	
1. Osannolik	Risken är praktiskt taget obefintlig för att fel ska uppstå
2. Mindre sannolik	Risken är mycket liten för att fel ska uppstå
3. Möjlig	Det finns en möjlig risk för att fel ska uppstå
4. Sannolik	Det är troligt att fel ska uppstå
5. Mycket sannolik	Det är mycket troligt att fel ska uppstå

Riskkategori	Process/område	Beskrivning av risk	Riskvärde	Kontroll/åtgärd	Kontrollmoment	Frekvens	Ansvarig chef
Verksamhet	Fordon	Risk att vi missar besiktningar, däckbyte etc. vilket kan leda till olyckor eller ökade kostnader för verksamheterna.	Måttlig (12)	Kontroll av rutiner kring våra fordon.	-Genomgång av befintliga rutiner -Kontroll av hur rutinerna efterlevs.	1 ggr/år	Enhetschef - VA - Stadsmiljö - Avfall & återvinning - Lokalvård & vaktmästeri
Verksamhet	Arbetsmiljö	Risk för arbetsmiljörelaterade skador.	Måttlig (12)	Genomgång av riskfyllda arbetsmoment.	Kartlägg riskfyllda arbetsmoment och se om riskbedömningar saknas.	1 ggr/år	Samtliga chefer inom sektorn
Rättssäkerhet	Nämndbeslut	Risk att myndighetsbeslut i nämnden inte hanteras korrekt.	Måttlig (12)	Kontroll av beslut i nämnden vad gäller slutlig formulering, expediering, delgivning och diarieföring.	Stickprovskontroll av totalt 10 ärenden under året, fördelat på två tillfällen.	2 ggr/år	Miljö- och byggchef
IT-säkerhet	VA	Risk att tredje man kan komma åt och manipulera driften av VA-anläggningarna.	Allvarligt (20)	Genomlysning av följsamhet enligt NIS2-direktivet.	- Åtkomst - Kommunikation	1 ggr/år	VA-chef
Verksamhet	Tidrapportering	Risk att man inte arbetar de tider man anger.	Liten (9)	Kontroll att redovisad och faktisk arbetstid stämmer.	Stickprovskontroll, jämför redovisad tid i Visma med vad vi vet om faktiskt närvaro.	1 ggr/år	Respektive enhetschef
Lagstiftning	- Känner vi till/kan vi verksamhetspecifik lagstiftning inom respektive verksamhet. - Efterlever vi lagstiftningen	Risk att lagstiftning och regelverk inte efterlevs vilket kan ge skada på person/egendom och/eller böter/vite.	Måttlig (12)	Jämförelse med arbetsmiljöverkets föreskrifter.	Kontroll av vilka föreskrifter varje verksamhet omfattas av och hur vi efterlever kraven i dessa.	1 ggr/år	Respektive enhetschef
Ekonomi	- Betalning och leverans av produkter - Kontering av rätt person	Risk att produkter inte är levererade innan vi får fakturor och betalar dem.	Liten (9)	Stämmer leverans med faktura och är kontering gjord av rätt person.	Stickprovskontroll av ett bestämt antal levererade varor och tjänster.	1 ggr/år	Respektive enhetschef

Krisberedskap	Kontinuitetsplan	Risk att vi har en inaktuell kontinuitetsplan.	Måttlig (16)	- är kontinuitetsplanen uppdaterad /aktuell - har kontinuitetsplanen rätt innehåll/omfattning	Har bedömts vara en obligatorisk uppgift som ej behöver vara med i internkontrollplanen.	1 ggr/år	Sektorchefen
Verksamhet	Kemikalieförteckning	Risk för att det saknas förteckning och riskbedömning av kemiska riskkällor inom sektorns arbetsställen.	Liten (6)	Kontroll att alla arbetsställen som hanterar kemiska produkter har aktuell uppdaterad förteckning där alla kemiska medel finns med inklusive riskbedömning utifrån respektive säkerhetsdatablad.	Kontroll av de arbetsställen som hanterar produkter som innehåller kemikalier. Saknas aktuell förteckning inklusive riskbedömning skall detta åtgärdas. Kontrollerad 2023.	1 ggr/år	Enhetschef - VA - Kost - Stadsmiljö - Avfall & återvinning - Lokalvård & vaktmästeri
Verksamhet	Hantering av kemikalier	Om kemikalier förvaras eller hanteras på ett olämpligt sätt finns en ökad risk för spridning eller andra effekter som kan skada omgivningen.	Liten (6)	Genomgång av förvaring och rutiner för hantering av kemikalier med berörd personal.	Kontroll sker i flera moment (t.ex. förvaring för sig, diskussion om rutiner för sig) eller vid ett och samma tillfälle, t.ex. i samband med APT. Kontrollerad 2023.	1 ggr/år	Enhetschef - VA - Kost - Stadsmiljö - Avfall & återvinning - Lokalvård & vaktmästeri
Ekonomi	Debitering	Risk att avfallsabonnenter inte betalar rätt avgift	Måttlig (12)	Kontroll av märkning av sopkärl överensstämmer med faktureringsunderlage t i EDP och gällande taxa.	Stickprovskontroll av 100 avfallsabonnenter under en specifik månad. Kontrollerad 2023.	1ggr/år	Enhetschef Avfall

Ekonomi	Inköp	Risk att vi inte följer lagen om offentlig upphandling.	Liten (6)	Kontroll av avrop, beställningar och inköp.	Samtliga avrop, beställningar och inköp under två enskilda kalendermånader kontrolleras för att fastställa om gällande avtal följs. Kontrollerad 2023.	1 ggr/år	Samtliga chefer inom sektorn
Ekonomi	IT-utrustning	Risk att vi betalar för IT utrustning vi inte har.	Liten (4)	Kontroll att IT-listorna är genomgångna och att det inte finns IT-utrustning med som vi inte skall betala för.	Genomgång av IT-lista med respektive enhetschef för kontroll att den utrustning som finns angiven överensstämmer för det vi använder och skall betala för. Kontrollerad 2022.	1 ggr/år	Sektorchef
Lagstiftning	GDPR	Risk för att vi ej följer dataskyddslagstiftning pga. okunskap. Kan leda till sanktioner i form av böter.	Liten (6)	Kontroll av kännedom av rutin för personuppgiftsincident samt kunskapsnivå om GDPR samt var information finns.	Anonym enkät till ett antal berörda medarbetare. Kontrollerad 2022.	1 ggr/år	Sektorchef
Fordon	Körjournaler	Risk för att fordonen nyttjas för annat än arbetsresor.	Liten (2)	Kontroll av kör- och förarjournaler.	Stickprov på 10 olika tillfällen för respektive berörd enhet under 2022. Kontrollera att resorna är tjänsteresor. Kontrollerad 2022.	1 ggr/år	Enhetschef - VA - Stadsmiljö
Inköp	Beställningsrutiner	Risk för felaktig hantering vid beställningar, risk för bristfällig avtalstrohet.	Liten (6)	Behörig beställare ska ha genomgått utbildning.	Kontrollera att personal med behörighet att beställa har gått utbildning. Kontrollerad 2021.	1 ggr/år	Samtliga chefer inom sektorn
Avtal	Avtalstecknande	Risk att icke-behörig firmatecknare tecknar avtal. Avtal gäller då inte och kommunen kan bli skadeståndsskyldig.	Liten (6)	Utbilda personal i delegationsrätt.	Kontrollera samtliga tecknade avtal under perioden sept 2020-sept 2021. Kontrollerad 2021.	1 ggr/år	Samtliga chefer inom sektorn

Taxor	Felaktig/ej tillämpade taxor och avgifter	Risk att taxan inte alltid tillämpas vilket påverkar likabehandlingsprincipen och leder till lägre kostnadstäckning.	Liten (4)	Genomförande av stickprover på utvalt antal ärende som föranleder debitering och jämföra dessa med utsänd faktura.	Kontrollera att de ärenden som föranleder debitering också har debiterats med rätt antal timmar och rätt taxa. Utförs på 20 stickprov. Kontrollerad 2021.	1 ggr/år	Förvaltningschef
Lagefterlevnad	Delegationsbeslut	Risk att beslut fattas på delegation utan att delegation finns. Risk för att handläggare missar att anmäla delegationsbeslut till nämnd.	Liten (4)	Stickprovskontroll av beslut fattade på delegation jämförs med delegationsordning samt om samma beslut anmälts till nämnd.	Stickprovskontroll av 20 delegationsbeslut per verksamhet. Kontrollerad 2021.	1 ggr/år	Anna Berlin, Franz Wallebäck, Kristian Nordström
Fordon	Tankkort	Risk för att arbetsgivarens tankkort används till annat än arbetsfordonen.	Liten (4)	Granska förarjournaler mot bränsleräkningar och utdrag ur GPS-baserad körjournal.	Stickprov vid 20 olika tillfällen under 2021. Stäm av bränsleräkningar mot körjournal. Granska att tankning är ifylld i förarjournal. Kontrollerad 2021.	1 ggr/år	Sektorchef