



## Förslag på områden för utveckling av tätortsnära natur i Lilla Edets kommun

**LONA-projekt 2015/1024**

Framtagen av: Miljöenheten



LILLA EDETS  
KOMMUN



## Innehåll

Bakgrund .....	2
Tätortsnära naturområden.....	3
1 Strandpromenaden längs Göta älv.....	5
Delsträcka 1 – Människan och älven.....	7
Delsträcka 2 - Spånkajen - Ett naturcentrum om älvens betydelse för fisk och fågel? .....	10
Delsträcka 3 – Havsörnens rike .....	11
2 Lunden & Rysjön.....	12
Delområde 1 - Nedre lunden .....	13
Delområde 2 – Strandskogen - bäverns land.....	15
Delområde 3 - Dammen .....	17
3 Trollegrytet.....	19
Delområde 1 – Utomhusklassrummet i gläntan .....	20
Delområde 2 – Hagmarken.....	21
Delområde 3 – Lek bland hackspettar .....	21
Delområde 4 – Spår från förr.....	23
4 Gårdaån och strandängarna längs älven .....	25
Delområde 1 – Promenad genom Lödöses strandängar .....	26
Delområde 2 – Följ fiskens väg i Gårdaån .....	29
Delområde 3 – Vårkvittret och döden i Pingstalund .....	30
Hur går vi vidare?.....	33
Bilaga 1 – Översiktskarta, utpekade områden.....	34
Bilaga 2 – Detaljkarta, Strandpromenaden.....	34
Bilaga 3 – Detaljkarta, Lunden i Göta.....	34
Bilaga 4 – Detaljkarta, Trollegrytet i Nygård.....	34
Bilaga 5 – Detaljkarta, älven, Gårdaån och Pingstalund i Lödöse .....	34



## Bakgrund

Lilla Edets kommun vill satsa på att ur ett naturvårdsperspektiv tillgängliggöra tätortsnära naturområden, med syftet att peka ut naturvärden, möjliggöra mer regelbundna naturupplevelser för boende i kommunen och lyfta möjligheterna att skapa utomhusklassrum i närheten till skolor.

Naturens betydelse för människans välmående är väl dokumenterad och ett lättillgängligt naturområde kan vara av stor betydelse för var människor väljer att bosätta sig. Ny forskning visar att barns förmåga att känna empati med andra varelser, deras förståelse för samband i naturen och vad som är miljöförstöring är starkt kopplad till hur mycket de vistas i naturen. Attityder och värderingar etableras tidigt i barndomen enligt psykosocial forskning. Således är möjligheter till en trygg och lekfull vistelse i skolnära natur ett viktigt led i fostringsuppdraget utöver de uppdrag som beskrivs i läroplanen, med avseende på hållbar utveckling och naturvetenskap.

Större delen av den kommunägda marken är tätortsnära och ett antal fina naturområden ligger nära skolor, både förskolor och grundskolor. Dessa används till viss del som friluftslivsområden men kopplingen till naturvård är inte synlig för invånarna och praktiska insatser krävs för att tillgängliggöra och visa på naturvärden. Göta älv med dalgång är utpekad som riksintresse för naturvård och friluftsliv och knutet till älven finns ortens identitet med stark industri- och kulturhistorik. Trots detta är möjligheten för medborgare och skolungdomar att nå älvkanten för naturupplevelser begränsad till en kort sträcka vid centralorten på älvens östra sida.

Projektets syfte är att peka ut tätortsnära naturområden som kan vara lämpliga för utveckling med målet att skapa lättillgängliga utemiljöer och informera om naturvärden. Utifrån områdenas läge och beskaffenhet kan åtgärder för att öka tillgänglighet och naturvärde, samt initiativ för att öka kunskap och intresse för tätortsnära natur vidtas. Detta ökar förståelsen för naturvårdsarbete och skapar en grogrund för ett miljöengagemang hos kommuninvånarna.

För att finansiera projektet har Miljö- och bygglovsavdelningen sökt medel, så kallat LONA-bidrag, från Naturvårdsverket. Länsstyrelsen i Västra Götaland har beslutat att bevilja bidrag till projektets första del, vilket innebär identifiering och inventering av potentiella tätortsnära naturområden för vidare utveckling.

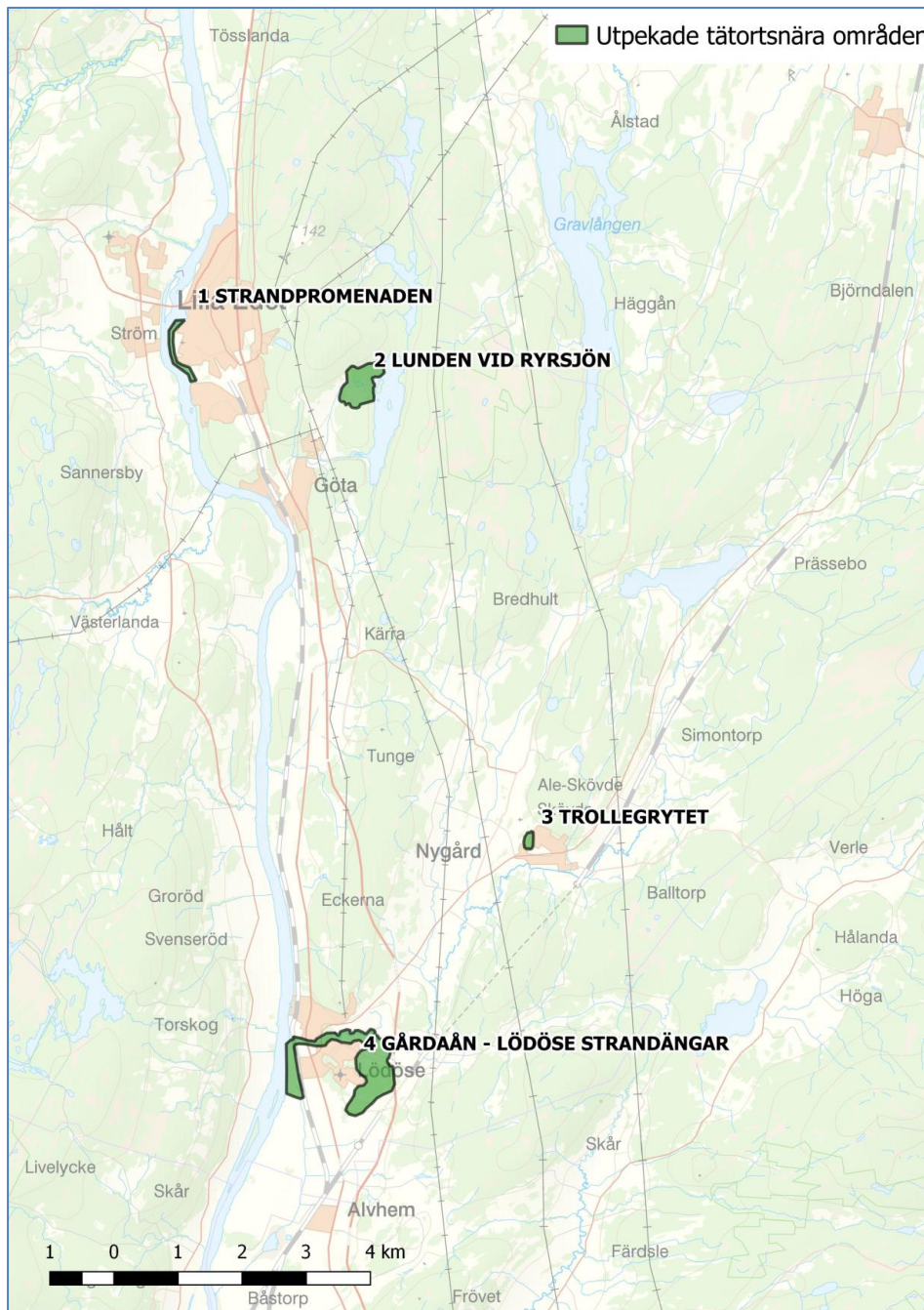
Denna rapport redovisar våra förslag på fyra sådana områden. Varje område beskrivs med hänsyn till naturvärde och utvecklingspotential i relation till projektets syfte. Vi ger förslag på åtgärder som kan stärka området värde ur perspektiven naturvård, tillgänglighet och pedagogisk resurs.

Projektet berör framför allt miljömålen *Ett rikt växt- och djurliv* samt *God bebyggd miljö*.



## Tätortsnära naturområden

I denna rapport presenteras fyra utvalda tätortsnära naturområden. Områdena har valts ut enligt tre urvalskriterier; närhet till skolor, avstånd till tätort, och koppling till naturvärde och naturvård. I Lilla Edet finns fem tätorter: Lilla Edet, Göta, Nygård, Lödöse och Hjärtum. Vi har valt att välja ett område per tätort. Hjärtum har prioriterats bort då det är den tätort med störst närhet till naturreservat och naturområden där friluftslivet redan är relativt utvecklat.



Översiktskarta



För varje område ges en översiktlig beskrivning av området med en detaljerad karta, följt av beskrivning av eventuella delområden med artförekomst (dominerande och om särskilt intressanta arter har påträffats), begränsningar, hot och möjligheter samt förslag på åtgärder för utveckling av området för att främja naturvärden och /eller friluftsliv och tillgänglighet.



*Den bästa tätortsnära naturen är den dit man lätt tar sig till fots eller via cykel.*



## 1 Strandpromenaden längs Göta älv

Lilla Edet

Strandpromenaden i Lilla Edet sträcker sig från Rasta bensinmack och vägresterang norr om orten Lilla Edet via kraftverket och spånkajen i bro- och slussområdet i centrala Lilla Edet, till industriområdet i södra delen av orten. Sträckan är strax över tre km och består av en promenadväg längs Göta älvs mäktiga dalgång. Den södra delen är den som är mest öppen och lättillgänglig, och den används också i större utsträckning än den norra delen av sträckan.



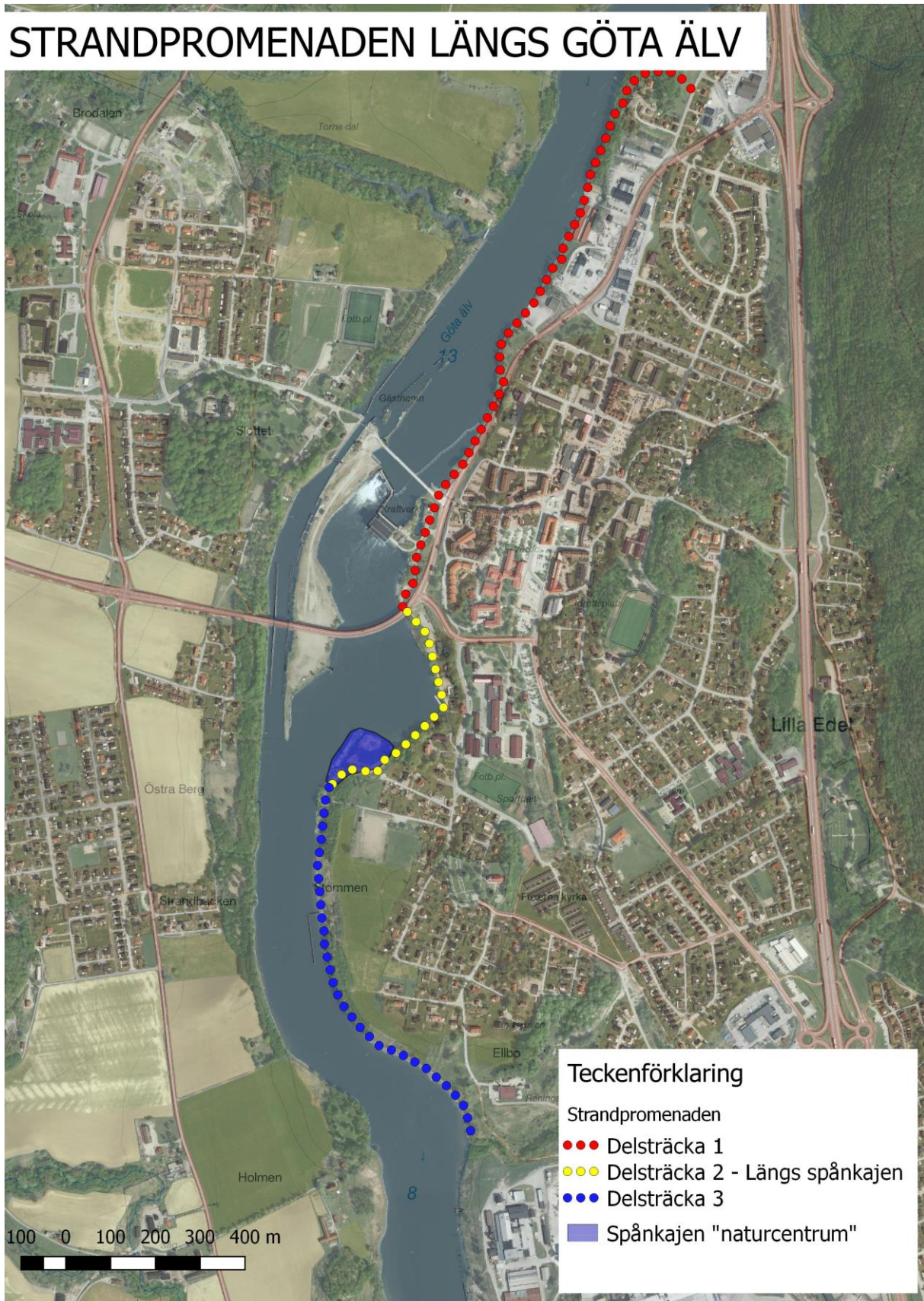
*Södra stråket. Pappersbruket syns i bakgrunden.*

Göta älv är i Lilla Edet strandskodd, vilket medför att värden kopplade till egentlig strandäng saknas. Stranden präglas av triviala arter med undantag för vattenståndsväxter som växer i strandlinjen. Som enda möjlighet att promenera längs älven i kommunen, är området en tillgång med stor potential.

Närheten till kommunens största grundskola – Fuxernaskolan – medför att området kan nyttjas för undervisning och friluftaktiviteter. Göta älv, med sin historik och nutida betydelse för transportled, vattentäkt och kraftkälla, karakteriseras av mångskiftande natur som har potential att bidra till stora rekreationssupplevelser. Älven är en viktig vandringsled för lax, havsöring och ål och just laxfisket är något som sätter Lilla Edet på kartan gällande friluftslivet. Samtidigt är laxens dag just en dag för den fiskeintresserade – älvens mångfacetterade naturliv får inte den uppmärksamhet som den förtjänar.



## STRANDPROMENADEN LÄNGS GÖTA ÄLV



Karta över strandpromenaden i Lilla Edet. Kartan finns även som bilaga till denna rapport.



## Beskrivning av delsträckor

### *Delsträcka 1 - Människan och älven*

Att människor dras till vattnet förstår man när man ser hur stigar trampats upp längs älvkanten, inte långt från motorvägen. Söder om vägre restaurangen Rasta kan den som känner till trakten eller är lite modig finna stigen som leder ner mot kraftstationen och slussen. Stigen går genom området Smörkullen där den passerar genom en fin tallskog innan vandraren kommer ut vid båtklubben och omgivningen får en mer industriell karaktär. Stigen passerar en gammal övergiven golfbana och vandraren måste sedan följa stigen längs bilvägen innan man kommer fram till slussområdet och spånkajen.



*Tallarna står nära älven på Smörkullen.*





*Vidare söderut...*



*..När man båtklubben.*



Denna del av sträckan är mest svårtillgänglig och det krävs rejäla insatser för att den ska bli attraktiv. Det är de mer luttrade kommuninvånarna som inte räds mörker och trånga passager nära förbisusande bilar som följer denna stig. Stigen är bitvis smal och inga rastplatser finns på vägen. Dessutom måste man passera flera industrifastigheter. I sammanhanget bör de övriga delsträckorna prioriteras och en upprustning av denna sträcka betraktas som en förlängning av de södra delsträckorna. En möjlig åtgärd som kan göra sträckan mer attraktiv är att ta tillvara på den gamla golfbana som passeras. Banan är inhägnad med högt staket och nyttjas av en lokal hundklubb. Området ger inget inbjudande intryck utan kan snarare ha en avhållande verkan. Kommunen som markägare kan tillgängliggöra ytan genom att snygga till och öppna upp för alla hundägare i trakten. En ny, mindre grind med välkomnande information och ordningsregler, framställande av bänkar och fler sopkärl, möjliggör för fler av kommunens invånare att nyttja ytan för hundaktivitet, centralt i omedelbar anslutning till älven.



*Den gamla golfbanan i sin nuvarande utformning ger ett tråkigt intryck.*

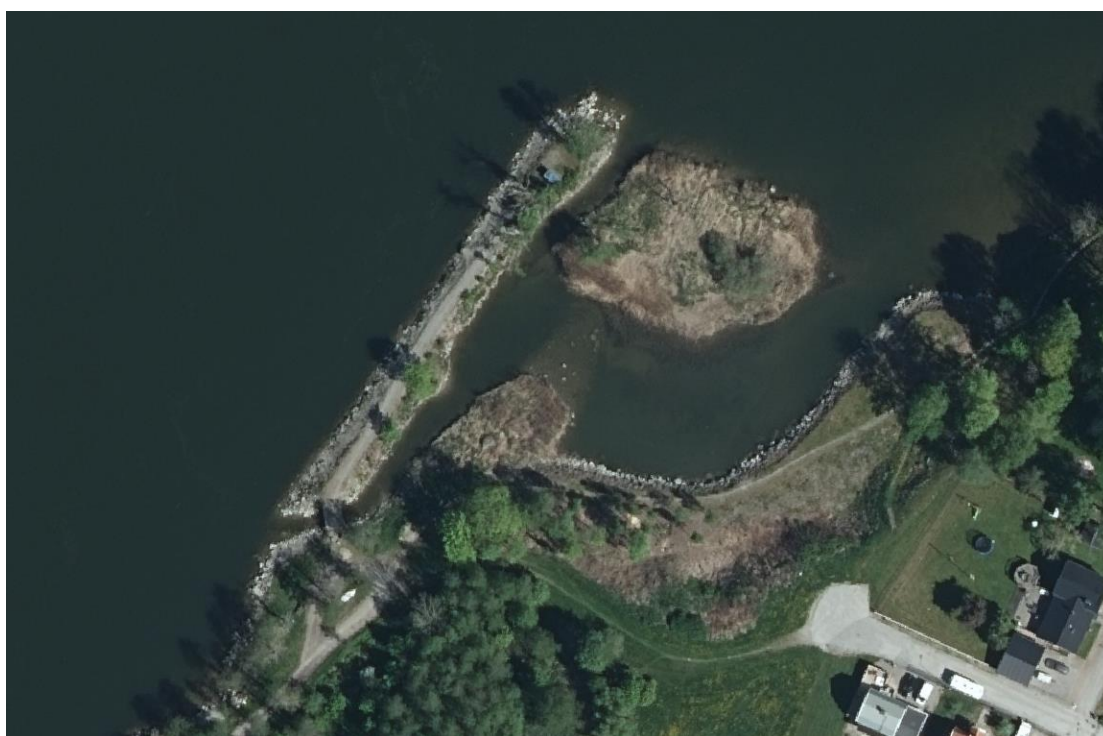


### ***Delsträcka 2 - Spånkajen - Ett naturcentrum om älvens betydelse för fisk och fågel?***

Söder om kraftverket finns laxfisket och det som kallas spånkajen. Denna del av sträckan nås lätt från centrum och är tillsammans med strandpromenaden söderut den mest tillgängliga delen av Göta älv i Lilla Edet.

Här finns också stor potential att utifrån laxens betydelse för bygden och älvens mångfald av fisk skapa ett pedagogiskt centrum, en knutpunkt där älvens naturvärden kan lyftas för boende och besökare.

I nära tid kan detta innebära att man sätter upp informationsskyltar, exempelvis vid den leksträcka som skapats av den lokala fiskeklubben söder om spånkajen. På informationsskyltarna kan besökaren läsa om Göta älv, vilka fiskarter som finns i älven, och om laxens lek. Här kan nyfikna barn beskåda hoppande laxar på nära håll. I ett längre perspektiv kanske kommunen bör satsa på ett mer permanent naturcentrum som kan locka turister. Med tanke på hur populär det årliga laxfisket är finns goda möjligheter att satsa på turismen i orten.



*Leksträcka vid älven söder om Spånkajen.*

Nära denna delsträcka ligger kommunens högstadieskola. Det förekommer att entusiastiska lärare tar med sig elever ner för att öva vattenprovtagning vid kajen. I nuläget saknas dock möjligheten att på ett lätt sätt genomföra fältstudier. Att i samråd med fiskeklubben iordningställa del av stranden nära omlöpet och leksträckan, så att pedagogiska aktiviteter underlättas, får anses som ett viktigt delmål i att utveckla området.

Delsträckan har potential att bli ett tätorts- och skolnära centrum för älvens värden.



### ***Delsträcka 3 – Havsörnens rike***

Den som fortsätter promenaden söder om spånkajen, bortanför laxfisket och bruset från kraftverket kan avnjuta en öppen vy mot den mäktiga älven. Stora lastfartyg passerar och den som har riktig tur får se en glimt av havsörnen som seglar över vattnet, på jakt efter fisk.

En lövskogsbård skyddar besökaren från de närliggande bostadsområdena och det blir först när stråket närmar sig pappersindustrin och reningsverket som civilisationen åter uppenbarar sig. De åtgärder som är lämpliga handlar främst om att underhålla något som redan finns – en vacker strandpromenad. Detta är kommunens enda lättillgängliga promenadväg längs älven. Ändå saknas helt rastplatser som bänkar eller papperskorgar vilket resulterar i nedskräpning och svårigheter för den äldre delen av befolkningen att nyttja området.



*Kulturupplevelser på strandpromenaden; skeppet Götheborgs färd uppför Göta älv.*

Strandpromenaden längs Göta älv omfattas inte, med undantag för del av omlöpet/leksträckan, av strandskydd vilket medför att skyddet mot exempelvis avverkningar är svagare än normalt. Å andra sidan innebär det också att upprättande av anordningar som parkbänkar, skyltar eller annat inte omfattas av någon dispensplikt.

De åtgärder som vidtas för att tillgängliggöra området bör ha fokus på just möjligheten för alla, oavsett förutsättningar, att få tillträde till älven. Informationsinsatser och upprättande av ett naturcentrum kan öka intresset för de värden som älven skapar för människan och förhoppningsvis skapa en medvetenhet om människans påverkan på densamme. Enkla åtgärder som att ställa i ordning bänkar och papperskorgar kan göra stor nytta för invånarna.



## 2 Lunden & Rysjön

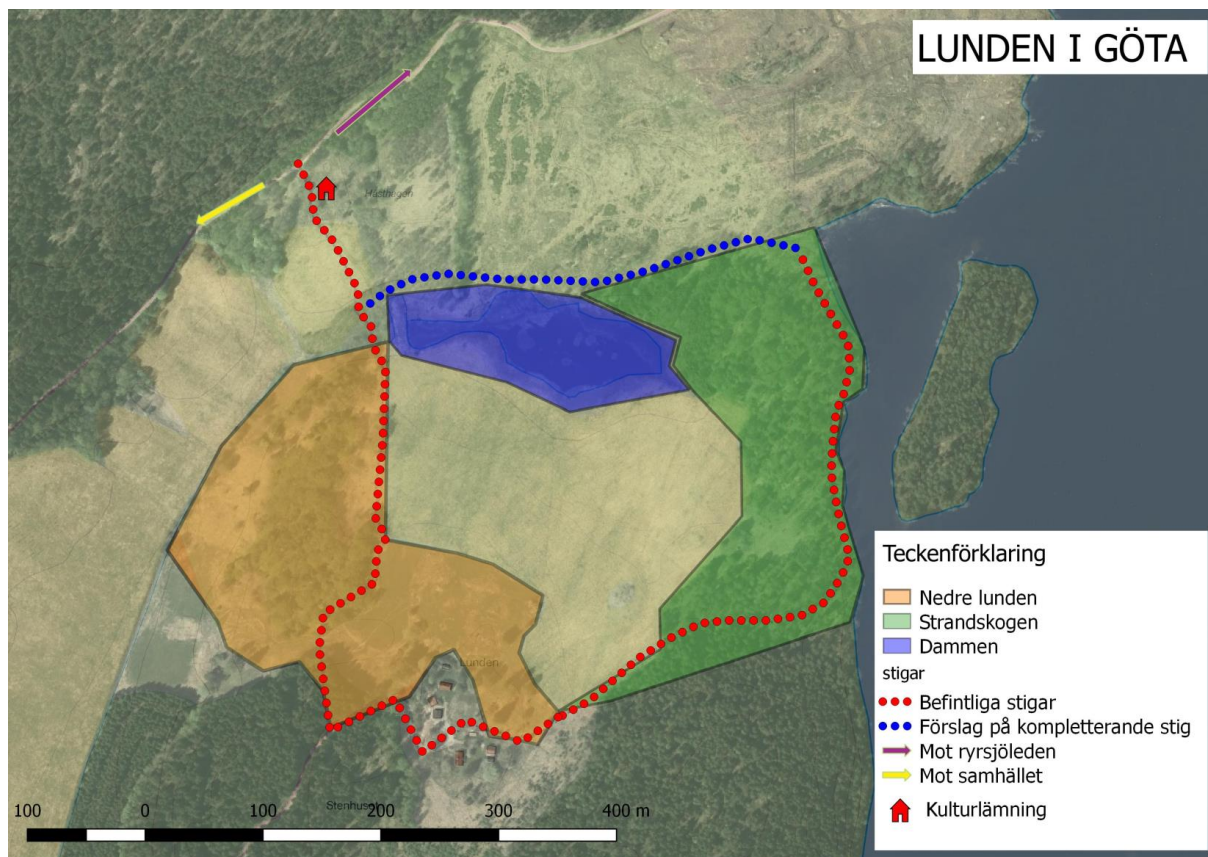
Göta

*"Det gamla jordbrukslandskapet i Lilla Edet"*

Lunden kallas den mark väster om Rysjön där spår av det gamla jordbrukslandskapet finns kvar och ger området en mosaikartad karaktär, med en blandning av skogstyper, trädklädd och öppen betesmark, åkermark, våtmark och sötvattenbiotoper. Området ingår i fastigheten RYR 4:3 som ägs av skogssällskapet, och är en del av ett större friluftsområde med bland annat ridskola, roddklubb och vandringsled runt Rysjön. Hela området är av stor vikt ur perspektivet tätortsnära natur, i denna rapport pekas ett kärnområde med potential ut.

Lunden ligger ca 1 km promenadväg från Rysjöskolan med förskola till årskurs 6.

Området är ur kultur- och naturperspektiv extra intressant då det i den sydvästra delen av utpekat område ligger två torp med kulturvärde och i anslutning till dessa ligger en fin ekhage som tidigare har skötts av ideella krafter med slätter.



Karta över området i Göta. Kartan finns även som bilaga till denna rapport.



## Beskrivning av delområden

**Delområde 1 - Nedre lunden** omfattar torpen med anslutande öppen betesmark. Hembygdsföreningen skyltar vittnar om en lång historik av mänsklig påverkan.



*Nedre lunden, betesmark*

Betesmarken vid husen, har troligtvis även historiskt använts i alla fall delvis som betesmark för gårdens djur. Hagen betas nu av hästar, men troligen har betet haft låg kontinuitet under en längre period. Fältsfloran domineras av vanliga gräs, revsmörblomma, på sina håll tåg och älggräs men även gökärt, ärenpris, röllika och grässtjärnblomma.

Kontinuerligt betestryck kommer på sikt att öka naturvärdet i betesmarken.

Nordväst om torpen finns en trädklädd hagmark vars biologiska värden har bevarats genom slåtter av Naturskyddsföreningen. I nuläget är dock skötseln eftersatt, sannolikt på grund av bristande ideella resurser. Betesmarken omfattar ca 2,6 hektar och trädskiktet domineras av äldre ek, men även apel, ask och lind. I nuläget sker ingen hävd vilket medför igenväxning med främst gran, björk och hallon och andra buskar. Det finns en del enbuskar men många av dessa är i dåligt skick. Fältskiktet är skogligt och domineras av bl.a. skogsklöver, humleblomster, liljekonvalj, daggekåpa, kruståtel, vårbrodd, blodrot och kovall.



*Fin trädklädd betesmark under igenväxning*

På öppna partier hittas knägräs, darrgräs, blåklocka, stenmåra, svinrot, gökärt, stagg och ängsvädd, växter som vittnar om en historiskt mer öppen mark. Hagmarken är sedan tidigare utpekad i naturvårdsplanen och enligt uppgift har man här hittat även smörbollor, bockrot och slättergubbe. Vid jämförelse av ortofoto från 1960 och nutid är det tydligt att hagen har haft en mer öppen karaktär. Igenväxningen medför betydande skuggning av de värdefulla äldre träd som finns i området vilket på sikt innebär att dessa dör.



*Ortofoton, jämförelse mellan år 1960 och år 2016.*



För den trädklädda beteshagens fortsatta naturvärde är det av stor vikt att marken hävdas. Delar av eller hela område har via ideella krafter hållits öppet med slåtter. Att erbjuda gratis bete till närliggande ridskola kan vara ett sätt att återuppta den hävd som krävs. Redan nu går det hästar i den öppna betesmarken. Den informationstavla som redan finns får stå kvar.

### ***Delområde 2 – Strandskogen - bäverns land***

Från torpen vid Lunden går en högvuxen gammal bruksväg ner genom en äldre åker, denna delar sig i mindre stigar som alla leder ner mot sjön genom ett skogsområde av varierande karaktär. Södra delen är granskog men närmre vattnet passeras en igenvuxen gammal betesmark med en och ek, som gradvis möter strandskogen där mängden död ved är hög.



*Den som väljer att gå via granskogen i områdets södra del möts av en enorm myrstack.*

Allt eftersom stigarna närmar sig Ryrsjön ökar inslagen av lövträd och längs sjökanten vänder stigen norrut för en spännande promenad där bäverns aktiviteter karakteriserar strandskogen. Strandskogen bär tydliga spår av historisk beteshävd med enstaka grövre lövträd och en. På vissa sträckor rikt med hävdgynnade växter som stagg och ängsvädd. I övrigt variabelt fältskikt med glesa rispartier och ibland blötare områden med dominans av blåtåtel och halvgräs. Vid strandkanten tågväxter och kråklöver. Trädskiktet består utöver ek av både barr och lövträd, en del asp och vid stranden klibbal. Bäverns framfart har skapat god tillgång på död ved vilket gynnar spettarna – större hackspett och spillkråka noteras i området, förhållanden för liten hackspett är goda.





*Bävern lämnar tydliga spår i skogen vid Rysrjöns västra strand.*



*De träd som faller skapar god tillgång på död ved vilket gynnar en stor mängd arter.*

Stigen längs strandkanten slutar helt vid en bergsknalle nära sjökanten. Här gränsar skogen mot ett större hygge. Hygget skärmar av besökaren från den grusväg som går norr om hygget mellan samhället och norra delen av Rysrjön.



*Här tog det plötslig stopp.*

En anlagd stig mellan knallen och delområde 3 längs hyggeskanten, se förslag på karta, skulle knyta ihop delområdena och skapa en fin promenadslinga med möjlighet att sticka av på en längre tur upp mot Rysjöleden och Borydleden.

### ***Delområde 3 - Dammen***

Norr om lundens gamla jordbruksmarker finns ett våtmarksområde med en större damm. Våtmarken anlades under 90-talet av fastighetsägaren i samarbete med naturskyddsföreningen.

Från dämmet rinner en bäck som nedströms ansluter till Götabäcken. Våtmarken kan nås från hagmarken söderifrån då en stig går mellan Lunden och vägen norr om området. En bro leder besökaren över bäckens mynning genom äldre åkermark upp till en grusväg där vandraren kan välja att gå västerut ner mot samhället, eller österut mot Rysjön. Väljs det senare alternativet finns längs första sträckan flera fina sälgar.

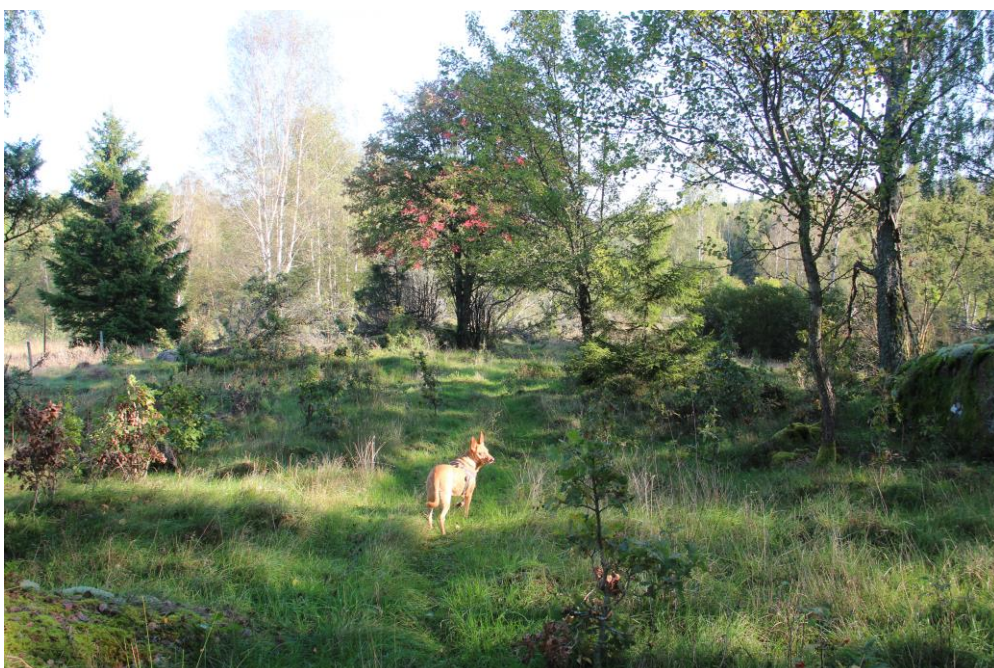
I fältskiktet runt våtmarken finns daggekåpa, johannesört, humleblomster, rödklöver, skallra, tuvtåtel och veke- och knapptåg, gökärt, teveronika, kärstistel, vårbrodd, gulvial, skogfräken, skogssäv och svärdsilja. Området är något igenväxande då endast det varierande vattenståndet utgör hävd. Våtmarken är en viktig rast- och troligen även häckningsplats för fåglar, främst änder.



*En relativt stor damm, som är svår att nå.*

Någon naturlig koppling mellan de två delsträckorna (Lunden – norra vägen och Lunden-Strandskogen) finns i dagsläget inte, då det ligger ett större hygge i områdets norra del. Som tidigare nämns är ett förslag på åtgärd att anlägga en stig mellan strandskogen och dammen.

Dammen och våtmarken har en pedagogisk potential men är svår att nå. En möjlig åtgärd är att bygga en liten spång som ansluter till stig och bro. Från den kan nyfikna skolbarn lättare kika ner på livet i vattnet. En bänk på spången ger möjlighet till vila och stillhet.



*En bortglömd pärla.*



Med närheten till tätort och skola kan Lunden med rätt skötsel representera ett levande exempel på hur en stor del av Sverige såg ut för inte så länge sedan. För skolklasser kan en dagsutflykt bjuda på både bad, bäverekskursion och kulturlektioner. Restaureringsinsatser och åtgärder bör utöver skogssällskapet ske i gemensamt projekt med naturskyddsföreningen och hembygdsföreningen.

### 3 Trollegrytet

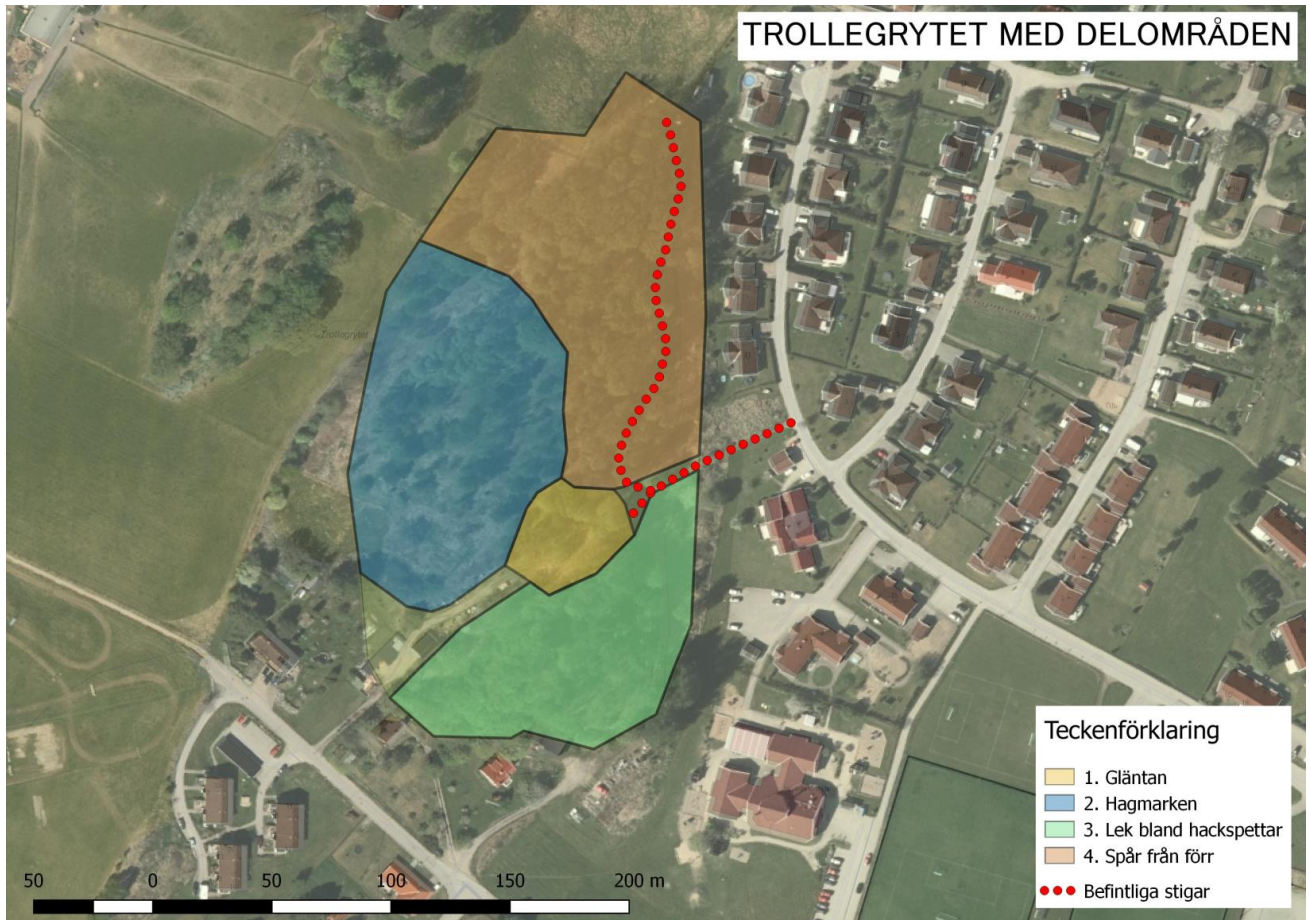
Nygård

”Trollegrytet”, kallas de kullar med lövskog rakt nordväst om Nygårds förskola. Ett område som kan få stor vikt pedagogiskt om det blir mer tillgängligt. Här finns möjlighet att framhäva koncepten: Biologisk mångfald (arter), kulturhistoria (fornlämningar, det gamla jordbrukslandskapet), djuren som landskapsvårdare, och framför allt; använda naturen som klassrummet. Trollegrytet ligger inom kommunal mark.



*Stigen upp mot Trollegrytet och gläntan. Om man går till höger kommer man till område 4 och fornlämningar. Här kan en skylt placeras, som beskriver området.*

Trollegrytet kan delas upp i fyra olika områden där olika inriktning på åtgärder föreslås. Det finns spår av lek i området och med tanke på närheten till förskolan bör området utvecklas med syfte att främja lek och lärande i en trevlig och nära naturmiljö



Karta över området i Nygård. Kartan finns även som bilaga till denna rapport.

## Beskrivning av delområden

### ***Delområde 1 – Utomhusklassrummet i gläntan***

En övervuxen stig norr om skolan leder upp till gläntan mellan de två kullarna som Trollegrytet består av. Gläntan omges av liljekonvaljer och ekar. Här kan eleven finna en fridfull oas, ett stenkast från skolbyggnaden. Den avskärmade gläntan är öppen och ljus och passar perfekt som uteklassrum. Gläntan är också en fornlämning – här har flintavslag påträffats.

Trädskiktet domineras av ek, med inslag av rönn, sälj och björk. En av ekarna är kraftig och vidkronig, och kommer med frihuggning att bli mäktig.

Bristen på tillsyn och skötsel av området har lett till att en del skrot och gamla maskiner har ställts av på platsen.

För att gläntan ska kunna nyttjas som utgångspunkt för undervisning i naturen måste maskiner och skrot som ställts på platsen forslas bort. Sedan bör kraftig röjning ske för att öppna upp



platsen, ekarna och enstaka björkar och rönn lämnas är att rama in den öppna platsen. Vidare placeras förslagsvis ut ”skolbänkar” i form av stockar i gläntan.

### ***Delområde 2 – Hagmarken***

Den som smyger in bakom den stora eken och beger sig norrut kommer strax fram till öppnare mark med hällar och en flora som vittnar om en tidigare beteshävd. Här kan den uppmärksamme hitta arter som liten blåklocka, ängsvädd, fårsvingel, stagg, och käringtand.

I dessa marker finns en del enbuskar, rosor och äppleträd, rester från den tid då djuren gick här. Området växer gradvis igen. Naturvårdande åtgärder som röjning av träd och buskar, samt bete, kan gynna floran och skapa möjligheter för undervisning om flora och fauna. Biholkar kan sättas upp och användas i undervisningen.



*Fruktstund i naturen.*

### ***Delområde 3 – Lek bland hackspettar***

Trollegrytets södra del är närmast skolan och består av en gles, tvåskiktig skog med gran, ek, tall och i sydväst även en del lönn. Här finns en hel del död ved och naturliga platser för lek, vilket också syns med spår av kojbyggen. Fältskiktet domineras av blåbär och liljekonvalj.



*Här kan den smidige krypa igenom.*

Skogen kan öppnas upp för att underlätta rörelse genom røjning av klēna träd. En koja – ett gömsle – kan byggas, för att kika på hackspetten i smyg, fågelholkar sätts upp, och kanske en gunga i någon av de stora ekarna.



*Vem har varit här?*



*Lövsalen bjuder in till avslappnad lek.*

#### ***Delområde 4 – Spår från förr***

Strax innan stigen leder upp till gläntan på Trollegrytet, kan man vända höger och följa en gammal stig, som nästan inte syns längre. Stigen leder besökaren till Trollegrytets norra område, där spännande stenar och block vittnar om ett annat liv, för länge sedan.



*Stigen som leder mot fornlämningen behöver röjas.*





Området består av blandskog med glesfältskikt, allra längst norrut dominans av ung ek och här går en gammal stengårdsgård längs gränsen. I detta område visar stensättningar att ett hus har legat på platsen, daterat till bronsålder/järnålder. Fornlämningen är i nuläget svår att hitta och en lämplig åtgärd vore att i samarbete med Västarvet lyfta fram platsens kulturhistoriska värden genom röjning och ev. skyltning. Kanske kan en eldningsplats iordningställas. Stigen genom skogen behöver röjas för framkomlighet.



*Kring stenar och block växer här flikbjörnbäret, en gammal kulturväxt.*

Trollegrytet kan få stor betydelse som tillgänglig natur för vår yngsta medborgare. Det är av stor vikt att tätortsnära naturområden nära skola skyddas och utvecklas till den pedagogiska tillgång de kan utgöra.

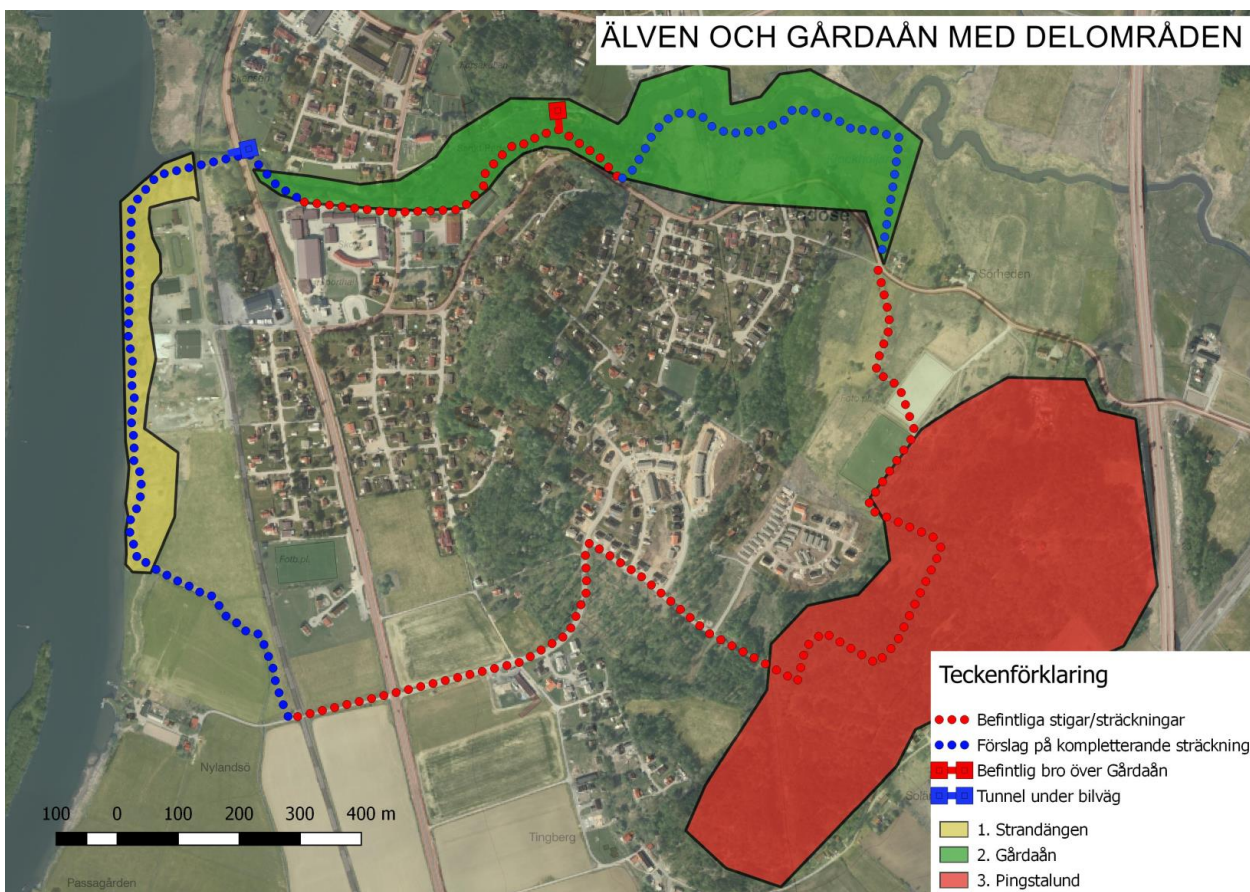
Ett första steg i att arbeta med detta område kan vara att bjuda in till en workshop med personal på närliggande skola. Workshopen kan ha en kulturhistorisk inriktning och de åtgärder som genomförs tas fram ur ett naturpedagogiskt perspektiv där lärare och kanske elever kan ge förslag utifrån behov av lärmiljöer. I trakten finns kunskap om kullens historik och hembygdsföreningen kan bidra med värdefull information. En lärarhandledning, med beskrivning av området, karta och förslag på övningar, tas fram som kan nyttjas av de pedagoger som vill använda den nära naturen som klassrum.



## 4 Gårdaån och strandängarna längs älven

Lödöse

I samband med exploateringen av södra Lödöse finns ett unikt tillfälle att tillvarata den tätortsnära naturen kopplat till älven och Gårdaån, och koppla samman befintliga gröna stråk med nya. Förslagen går i linje med den fördjupade översiktsplanen för Lödöse. Åtgärderna kan vidtas i samband med exploateringen men också genomföras som ett förberedande arbete. Närhet och tillgång till natur ökar attraktiviteten i ett bostadsområde. Tänk bara att kunna marknadsföra Gossagården med långa strandpromenader och bad i älvkanten. Större delen av de utpekade delområdena ligger inom kommunal mark. I anslutning till områdena finns Lödöses förskola, och Tingbergsskolan.



Karta över området i Lödöse. Kartan finns även som bilaga till denna rapport.



## Beskrivning av delområden

### *Delområde 1 – Promenad genom Lödöses strandängar*

Området söder om Lödöse tätort domineras av jordbruksmark och älven kantas av täta, svärgenomträngliga vassängar. För boende är älven svår att nå, med undantag för en båtsättningsplats vid industriområdet/strandvägen.



*Svårforcerat.*

För att ge närboende möjlighet att uppleva älven och dess strandområden föreslås en vandrings slinga uppföras mellan pumpstationen vid Nylandsö, och utloppet i Gårdaån.

Första delen av sträckningen följer ett slingrande dike i jordbruksmarken, här anläggs en grusgång. När diket når vassen tar spången vid. Spången leds genom vassängen – här kan besökaren vandra genom rörsångarens rike. Dominerande arter är vass, salix, rörflen, säv (blåsäv?) med enstaka exemplar av stånds (*Vattenstånds??*) och jättebalsamin. Ibland leder spången besökaren nära vattnet, ibland mer in mot land. Långgrund sandbotten i denna del av sträckningen ger möjligheter till bad.

När spången närmar sig industriområden övergår strandzonen till att domineras av träd som klibbal, lönn och pil. Här finns sporadiskt upptrampade stigar från fiskare som inte räds terrängen. Dessa kan nyttjas vid leddragningen. Leden dras fram till båtsättningsplatsen på strandvägen, den enda nu lättillgängliga platsen för de som vill nå älven.



*Nu närmar man sig iläggningsplatsen vid strandvägen.*



*Äntligen. Vid iläggsplatsen nära industriområdet, kan den som vågar ta sig ett dopp.*



Norr om iläggsplatsen blir strandskoningen mer framträdande och den som är modig kan hoppa från sten till sten och ta sig fram längs älven. I strandskogen bredvid kan en stig anläggas.



*Platser för reflektion får också ta plats längs leden.*

Stigen leder så småningom besökaren ända fram till Gårdaåns mynning, och viker sedan av för att följa åns södra sida. Gårdaån passeras av järnvägsspåret, och sedan bilvägen. Förslagsvis leds de gående under vägen, på en bro vid sidan av tunneln – en form av faunapassage för människor!



*Från älven kan man följa Gårdaån uppströms.*



### ***Delområde 2 – Följ fiskens väg i Gårdaån***

Genom att följa åns södra strandkant, via skolområdet i Lödöse, når besökaren till slut befintliga stigar längs Gårdaån, sydost om kyrkan. Här får ån en vildare karaktär, och området präglas av sval lövskog med stort inslag av alm, ask, lönn och hägg. En bit upp finns en gammal bro över ån. Här kan besökaren stå och spana på öring och forsärla.



*Tid för reflektion vid det porlande vattnet.*

Vid den gamla kvarnen och dämnet uppströms finns en laxtrappa, att ta sig ner till denna kräver dock en del klättring i brant terräng och en idé är att bygga en trappa ner så att fler kan beskåda laxens resa och näckrosorna i dammen. I så fall bör en skylt, gärna med information om ån och dess betydelse för fisken, sättas upp

Stråket kan sedan förlängas till att följa ån genom de öppna landskapen. Hagmarkerna runt Gårdaån är utpekade och beskrivna i naturvårdsplanen som öppna marker kring Gårdaåns meandrande nedre del, öster om Lödöse, som ger ett mycket vackert landskap. Backsmörblomma och andra hävdgynnade arter har funnits, men är sannolikt på stark tillbakagång eller försvunna på grund av igenväxning. Den del av hagmarkerna som pekats ut i kartan ägs av kommunen vilket underlättar genomförande av åtgärder, t.ex. anläggande av gångstråk.

I brist på beteshävd är markerna under stark igenväxning. Att återinföra bete återskapar naturvärdet och ger en trevligare landskapsbild. Då inga jordbruk finns kvar på södra sidan om ån är det framför allt hästbete som kan bli aktuellt. De politiska ambitionerna om hästnära boende i kombination med Lödöses utveckling och planer på att etablera en ridanläggning ger förutsättningar för att lyckas med detta.

Från hagmarkerna runt Gårdaån kan gångstråket ansluta till befintliga gångstråk vid idrottsområdet i heden och vidare upp till skogsområdet Pingstalund, också utpekade i naturvårdsplanen och en mycket viktig oas i det område där exploateringsstrycket är som högst i kommunen.



*Gårdaåns igenväxande, men fortfarande öppna, hagmarker.*

### ***Delområde 3 – Vårkvittret och döden i Pingstalund***

Pingstalund är ett lövskogsområde med främst björk – och ekskog i anslutning till tätorten Lödöse. Det finns en del grova träd men även torrare tallskog och slyområden – området karakteriseras av stor variation och är naturskogsartad med rik förekomst på död ved. Området används frekvent av närboende, men även föreningar så som friluftsförbundet.



*Vårkänslor i Pingstalund.*



Pingstalund ligger i Lödöse och är därför naturligtvis kulturhistoriskt intressant. Det mest välkända inslaget är Galgeberget, även kallat Tingbergs kulle; traktens gamla avrättningsplats. Här har det skett offentliga avrättningar ända sedan 1400-talet, och den senaste avrättningen skedde så sent som 1857. Det var postrånarna Nattsén och Björk som halshöggs, och kropparna grävdes omedelbart ner på plats. Avrättningsplatsen bestod av en yta om 30 meters diameter, markerad med sju liggande stenblock. Än idag kan man se tydliga spår av avrättningsplatsens formation.



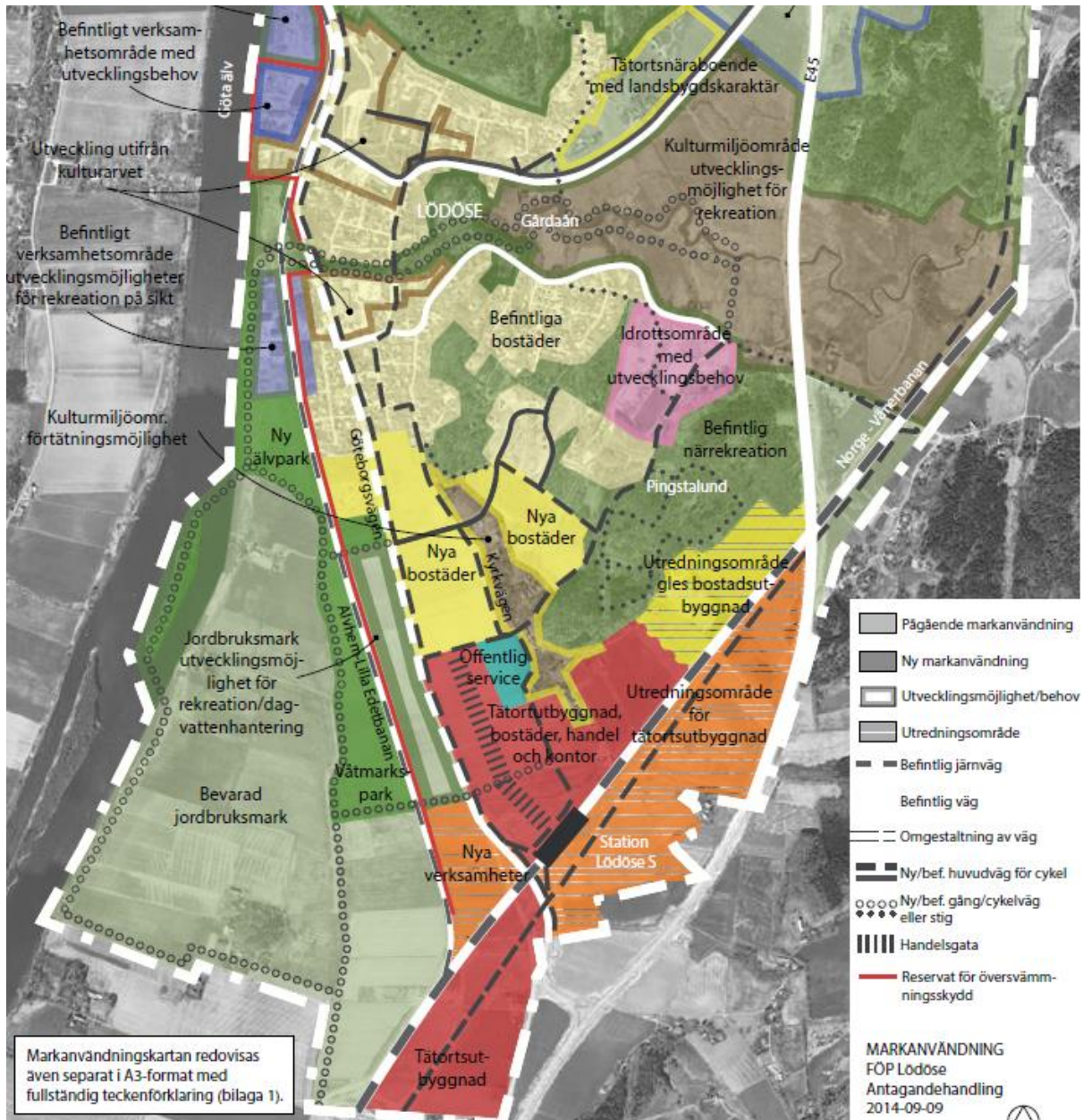
*På stenen läses "Här låg sedan medeltiden Ale Vättle och Kullings häraders avrättningsplats, sista gången använd 1857".*

Galgeberget är en gång iordningjord med hembygdsföreningen skyltning och det finns även en grusad stig upp till berget. Lödöse museum ordnar guidningar upp på berget och närboende hittar dit. För den som inte vet var man ska leta är Galgeberget svårt att hitta. Stigen är i dåligt skick och vägen upp kan upplevas som svårtillgänglig med björnbärsbuskage och sly. Platsens utseende speglar i dag inte det berg som en gång användes för rättelse. Det berg som sannolikt varit öppet för förbiresande att beskåda och kanske frukta, är idag en likåldrig granskog. Att återställa galgeberget till en mer historisk korrekt öppen plats, med enstaka krattekar och enebuskar, kan vara ett första steg i att lyfta de unika historiska värden som finns i Lödöse. Området måste skötas kontinuerligt och detta kan regleras i en skötselplan för hela Pingstalundområdet.





Från Pingstalund kan man via befintlig mindre vägar ta sig tillbaka ner mot älven. Ambitionen att skapa sammanhängande gröna stråk finns i den fördjupade översiktsplanen för Lödöse, och de förslag som presenteras i denna rapport sammanfaller väl med visionerna i planen.



Urklipp från den fördjupade översiktsplanen för Lödöse. I planen förespråkas gröna stråk från bostadsområden via en våtmarks park och vidare ner till älvkanten. Stråket föreslås gå längs älven upp till Gårdaåns mynning och vidare upp längs ån. Bidrag via naturvårdssatsningar kan spela en viktig roll i genomförandet av de gröna ambitionerna i planen.



## Hur går vi vidare?

Sedan tidigare finns en naturvårdsplan för Lilla Edets kommun som pekar ut naturområden och objekt i kommunen som har naturvärde. Endast två av de områden som beskrivs i denna rapport är delvis utpekade i naturvårdsplanen. Inget av områdena omfattas av exempelvis biotopskydd. Tätortsnära natur är inte alltid den natur som i traditionell naturvård beskrivs som mest värdefull ur artperspektiv. Därför står ofta tätortsnära natur som har stor betydelse för friluftslivet och människors hälsa, utan formellt skydd. Samtidigt är det ofta dessa områden som är mest hotade vid exploatering. Det är således av stor vikt att lyfta de värden som den tätortsnära naturen har och peka ut vilka områden som man i kommunala planer ska bevara. Förhoppningen är att denna rapport kan inspirera till vidare projekt och användas som underlagsdokument i exempelvis framtida översiktsplaner, detaljplaner och i uppdatering av naturvårdsplanen. Skisser, modellering, eller digitala verktyg kan med fördel användas för att visualisera och skapa målbilder inför framtida åtgärdsprojekt.

I den fördjupade översiktsplanen för Lödöse finns förslag på gröna stråk som till stor del sammanfaller med de åtgärder som presenteras gällande område 4 i denna rapport. Det innebär att det finns en politisk ambition att arbeta med frågan och möjligheten att genomföra de åtgärder som föreslås torde vara stora. Då stor energi läggs på utvecklingen av Lödöse kan åtgärder via ett uppföljande LONA-projekt i område 4 ligga rätt i tiden och bör prioriteras.

I de fall kommunen äger marken bör skyddet av områden säkerställas genom att de pekas ut som naturmark/park i detaljplanen. En skötselplan bör upprättas för alla naturområden som står i kommunens ägo, oavsett om de är del av detaljplan eller inte. Syftet med skötselplanen ska vara att gynna friluftsliv, naturpedagogik och naturvärden.

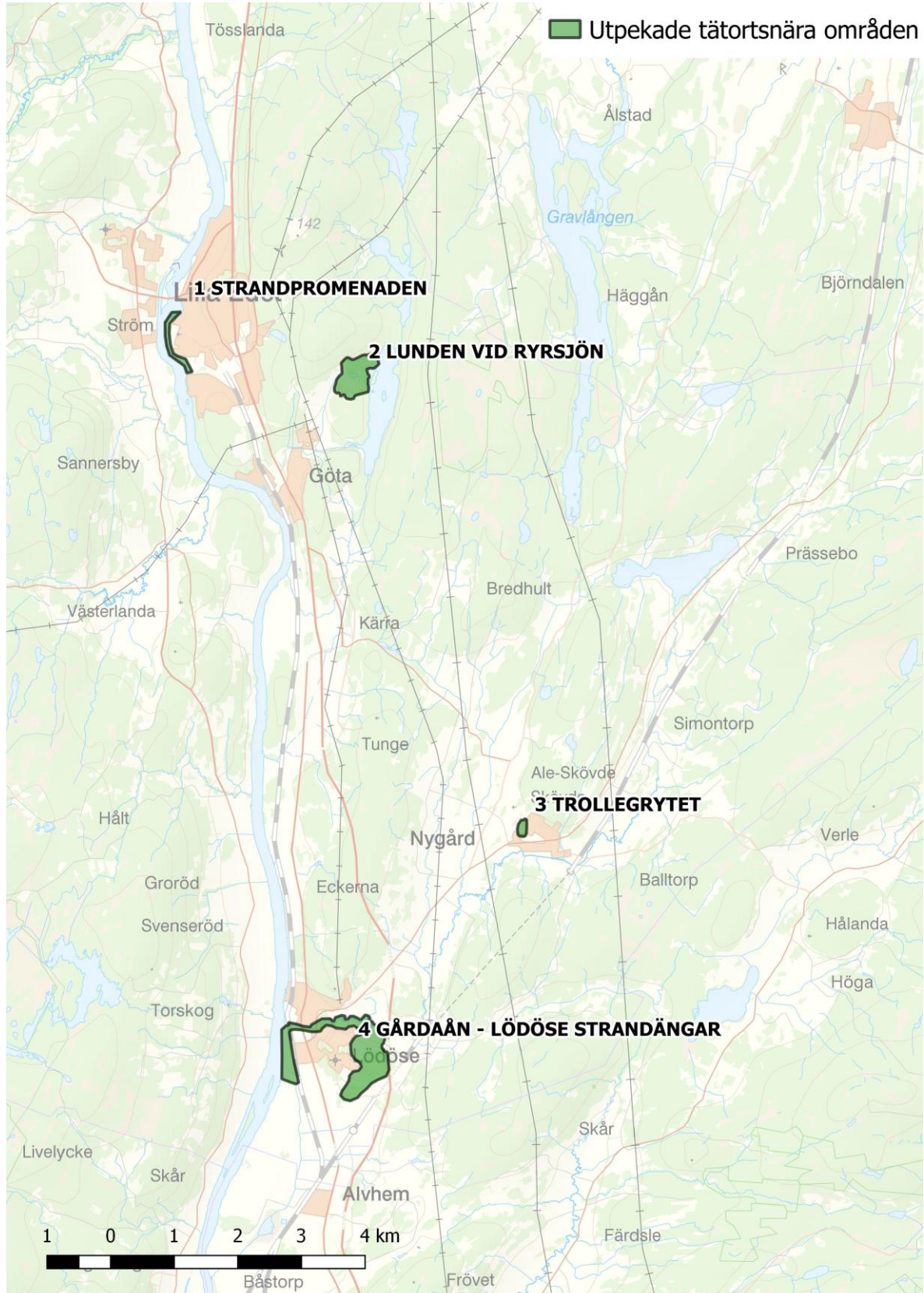
Att bilda kommunala naturreservat är det arbetssätt som ger starkast skydd. Processen kompliceras av att kommunen sällan äger stora stycken naturmark och man behöver då köpa loss mark alternativt skriva avtal från andra fastighetsägare. I vissa fall, exempelvis gällande skogsområdet Pingstalund, är ett kommunalt reservat en lämplig lösning då kommunen äger stor del av området, skötselbehovet är litet (fri utveckling) och området riskerar att på lång sikt hotas av exploateringsintressen. I andra områden som lunden, Göta, kan reservatsbildning vara lämplig på vissa delar, men skötselinsatserna är mer krävande och här bör den metod som ger bäst förutsättningar för långsiktig skötsel väljas. Lilla Edet har ännu inget kommunalt naturreservat, att inrätta ett sådant kan stärka kommunens varumärke och särskilt om det gäller ett tätortsnära område med stor betydelse för invånarna.

Strandmiljöerna runt Göta älv och Gårdaån omfattas till stor del av strandskydd och har därför ett starkt skydd mot exploatering. Här blir utmaningen att genomföra åtgärder som gör det möjligt för besökare att få ta del av de vattenlandskap som i nuläget är svårtillgängliga, utan att det sker på bekostnad av naturvärdet.

I de fall där igenväxning är ett hot mot naturvärden är återupptagen beteshävd en viktig åtgärd. För att lyckas med detta i tätortsnära områden krävs en från kommunen positiv inställning till djurhållning och etablering av jordbruksföretag även nära tätorten.



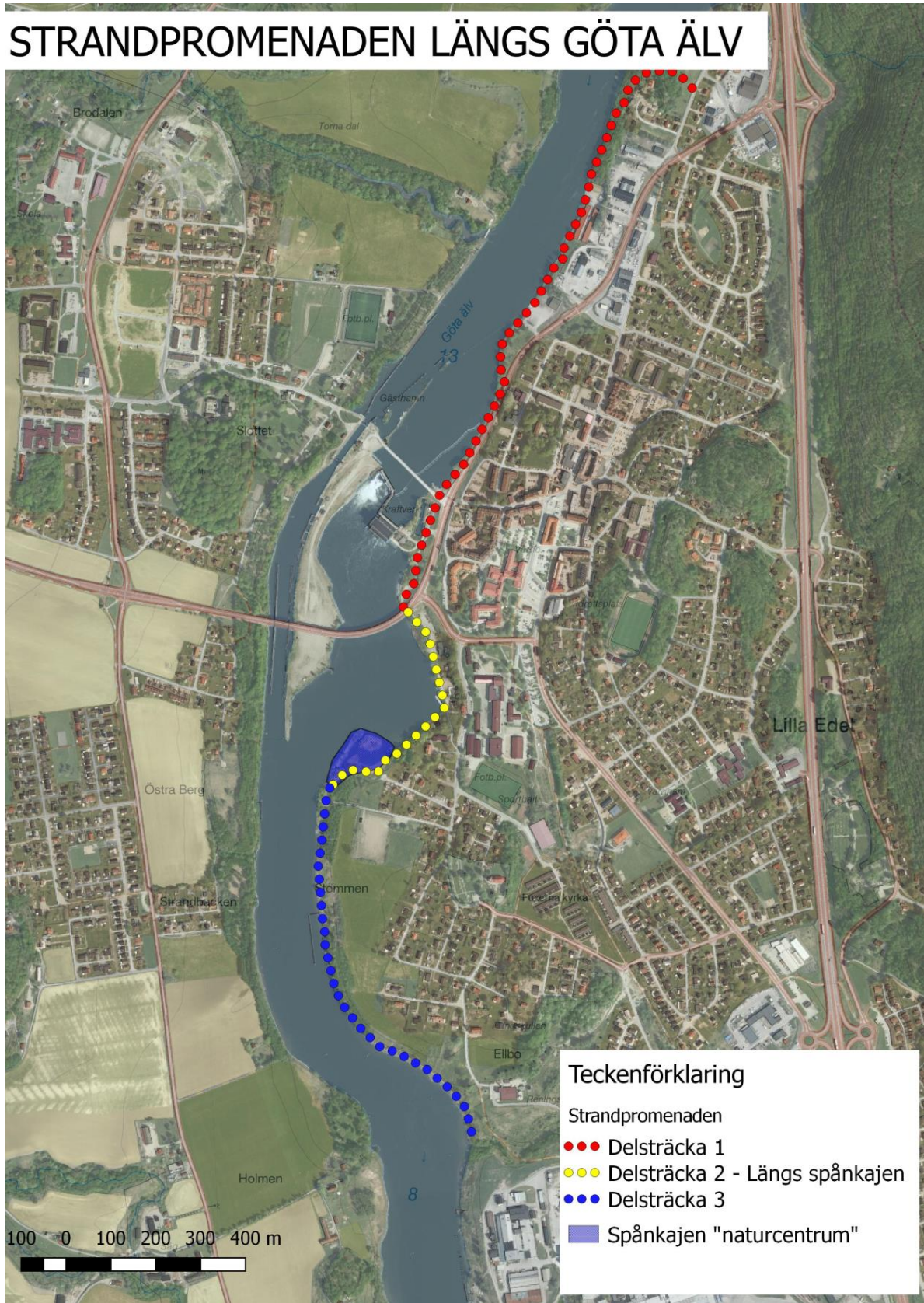
## Bilaga 1 – Översigtskarta, utpekade områden





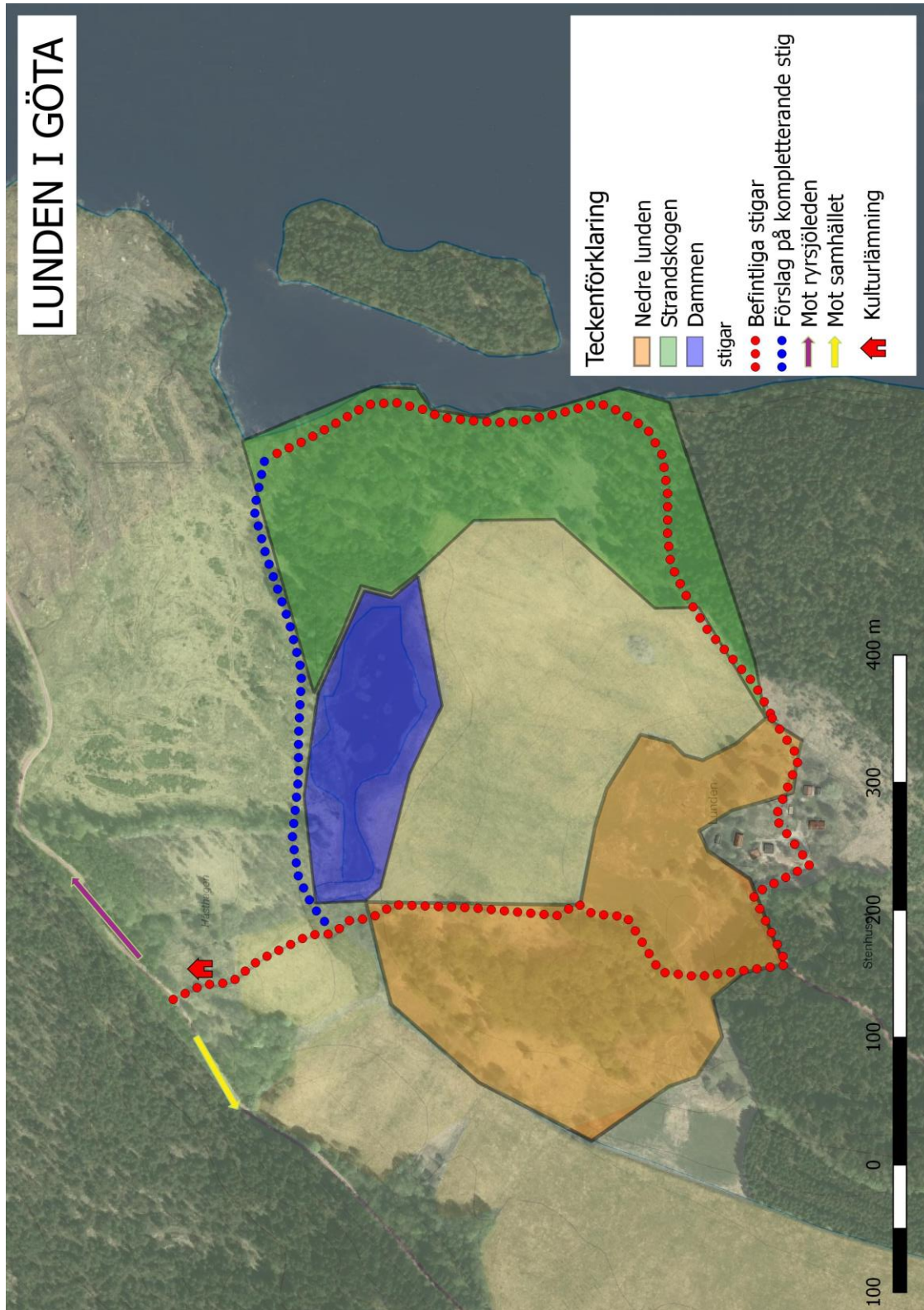
**Bilaga 2 – Detaljkarta, Strandpromenaden i Lilla Edet**

# STRANDPROMENADEN LÄNGS GÖTA ÄLV





### Bilaga 3 – Detaljkarta, Lunden i Göta





### Bilaga 4 – Detaljkarta, Trollegrytet i Nygård





### Bilaga 5 – Detaljkarta, älven, Gårdaån och Pingstalund i Lödöse

