



Kallelse Kommunfullmäktige

Tid: måndag 19 september 2022 kl. 18:00

Plats: Kulturhuset, Lilla Edet

Ärenden

Föredragande

Formalia

- 1 Upprop
- 2 Val av justerare och tid för justering
- 3 Godkännande av dagordning

Ärenden

- | | | |
|----|---|----------|
| 4 | Allmänhetens frågestund på kommunfullmäktige 2022 | 2022/60 |
| 5 | Avsägelse från Michelle Winkel (L) från uppdraget som ersättare i socialnämnden, samt fyllnadsväl | 2022/8 |
| 6 | Avsägelse från Peder Engdahl (M) från uppdraget som ledamot i samhällsnämnden, samt fyllnadsväl | 2022/8 |
| 7 | Avsägelse från Anna-Lee Alenmalm (M) från uppdraget som ersättare i direktitionen för Södra Bohuslängs räddningstjänstförbund, samt fyllnadsväl | 2022/8 |
| 8 | Valärende | 2022/8 |
| 9 | Övertagande av statlig väg | 2022/366 |
| 10 | Svar på motion om att sluta klippa gräsmattor - skapa ängar | 2022/143 |
| 11 | Tillägg i reglemente för socialnämnden | 2022/300 |
| 12 | Svar på motion om krav om yrkeslärlingar vid kommunal upphandling av byggtreprenader | 2022/244 |
| 13 | Färdplan - läns-gemensam strategi för god och nära vård | 2022/298 |

Lars Ivarsbo (C)
Ordförande

From: therese Paulsen
Sent: Thu, 16 Jun 2022 09:14:06 +0000
To: Kommunen; Julia Färjhage
Subject: Allmänheten frågestund!!
Attachments: delade turer-1.docx

Hejsan

Jag skriver till Er då vi måste arbeta snabbt här för att behålla Undersköterskor/Vårdbiträden/vikarier kvar i vården om personalen skall få sina semestrar. Som det ser ut denna sommaren 2022 så får även Ordinarie personal förfrågan om att flytta sina semestrar, just för att det inte finns vikarier, det är väl inte riktigt. Delade turer är INTE attraktivt alls. Tänk på att det skall locka personal till vården inte skrämman bort dom som det görs idag. Ni måste se till att dom delade turerna försvinner fortast möjligt. Det blir mindre och mindre ungdomar som söker sig till vård och omsorgs programmet och speciellt detta året 2022 och mer kommer det att bli. Vi måste lyfta sådana här VIKTIGA punkter och agera snabbt. När kan vi se en förändring? Varför har Lilla edets kommun kvar dom delade turerna? De skall inte finnas om man bryr sig om anställdas hälsa. Det kommer få ner sjukskrivningar, skador, slarv för det är ju ändå som är en självklar sak att arbeta för. Nu vill vi se förändringar annars får cheferna m.m gå ut och arbeta eller plocka folk från gatan, då Lilla edet förlorar personal till närliggande kommuner. Bifogar även ett underlag som är lämnat och underskrivna av: Hemtjänst lagen i lödöse, Lilla-edet, Ström samt ÄB Soläng, lindakullen och Pilgården. Mvh
Therese Paulsen
Usk/Msk
Hemtjänsten Lödöse
Telefon: 0766-100370
Mail: theresensvensson1@live.se

Delade turer

Delade turer, ord som döljer dåliga arbetsvillkor.

Delade turer skapar stress, trötthet, energikrävande och ger en känsla av otillräcklighet.

Delade turer får stora negativa effekter för den enskilda då det i realiteten innebär långa arbetsdagar och som är upphackade i två delar och med några timmar obetald rast mitt på dagen vilket upplevs som arbetstid för de anställda.

Det blir svårt att använda tiden till sitt privata liv.

Kortsiktigt så leder skiftarbete till sömnbesvär, trötthet, och obalans i privatlivet och arbetsliv.

På lång sikt så leder det till hjärtsjukdom, diabetes och cancer.

Våra äldre får en bättre vård av en utvilad och frisk personalgrupp.

Personal säger upp sig och drar vidare till närliggande kommun/kommuner där det inte finns delade turer och bättre arbetsvillkor och bättre löner.

Arbets sökande tackar nej till tjänster då det förekommer delade turer, vikarier anser inte detta direkt attraktivt.

Även att procentsatsen ökar för dom som arbetar deltid, så får dom arbeta helger och delade turer.

Exempel på psykisk ohälsa i Hemtjänst lagen förekommer det: Personal som ansöker om semester dom gånger de gör delade turer, sjukskrivningar, ökad stress dagar veckor innan dom delade turer, otrivsel, trötthet, okoncentrerade, irriterade och stör sig på småsaker, slarv ökar, mer klagomål och brist på engagemang etc.

Kommunen måste arbeta mer med förläggningen av arbetstider för att se till att vara attraktiva arbetsgivare.

Vi som skriver under här står bakom att Lilla-edets kommun tar bort de här delade turer så att personalgrupperna få må bra och få en bättre arbetsmiljö.

/Therese Paulsen
Hemtjänsten- Lödöse

Riktlinjer för allmänhetens frågestund

Framtagen av: Kommunledningsförvaltningen

Datum: 2020-09-07

Version: 1.0



LILLA EDETS
KOMMUN



Riktlinjer för allmänhetens frågestund

Allmänhetens frågestund innebär en möjlighet för kommuninvånare i Lilla Edets kommun att ställa frågor till kommunens ledande politiker på samtliga kommunfullmäktiges sammanträden. Alla kommuninvånare, utom de som är förtroendevalda, kan skicka in frågor. Frågan ska lämnas in skriftligt till kommunen senast tio dagar innan sammanträdet.

Kommunfullmäktige har beslutat om följande riktlinjer för allmänhetens frågestund:

1. Allmänhetens frågestund inleder kommunfullmäktiges sammanträde och får pågå som längst en halvtimme per tillfälle. Kommunfullmäktiges presidium får ställa in en frågestund, ändra frågestundens placering på dagordningen och flytta frågestunden till annat sammanträde om behov uppstår.
2. När ett kommunfullmäktigesammanträde kungöres och annonseras i ortstidning och på kommunens webbplats, lillaedet.se ska det alltid informeras om möjligheten att lämna frågor och att allmänhetens frågestund äger rum vid sammanträdestillfället.
3. Frågeställaren ska vara kommuninvånare i kommunen. Förtroendevalda i Lilla Edets kommun får inte ställa frågor vid frågestunden.
4. Frågan ska beröra ett ämne av allmänt kommunalt intresse och ska beröra den kommunala verksamheten. Frågan får inte beröra myndighetsutövning mot enskild eller personalärenden. Frågan ska kunna besvaras utan större utredning och bör inte behandlas vid tidigare frågestunder.
5. Frågorna får ställas till kommunfullmäktiges ledamöter, ordföranden och vice ordförandena i kommunala styrelser, nämnder, bolag och stiftelser samt till kommunens revisorer.
6. Kommunfullmäktiges presidium avgör vem eller vilka som ska besvara frågan samt om frågan avser allmänhetens frågestund eller ska besvaras av annan instans.
7. Under frågestunden får ingen debatt mellan kommunfullmäktiges ledamöter ske.
8. Frågeställaren har rätt att närvara vid frågestunden och kan själva läsa upp sin fråga i talarstolen om hen vill och om inte kommunfullmäktiges presidium gör en annan bedömning. Om frågeställaren inte vill, gör kommunfullmäktiges presidium det. Även när frågeställaren inte närvarar läser kommunfullmäktiges presidium upp frågan.



9. Frågorna besvaras i den ordning de inkommit. Frågor som berör samma ämnesområde får behandlas gemensamt.
10. Frågan ska kunna läsas upp på maximalt två minuter. Den som besvarar frågan disponerar fem minuter. Frågeställaren har rätt till en följdfråga på två minuter varefter den svarande får ytterligare två minuter till sitt förfogande.
11. Frågor som ställs på allmänhetens frågestund besvaras muntligt.
12. En fråga från allmänheten ska ha en tydlig avsändare; vara skriftlig, undertecknad, innehålla kontaktuppgifter och vara inkommen till kommunen senast tio dagar före sammanträdet. I brevet ska det framgå tydligt att frågan ska tas upp på allmänhetens frågestund. Frågan ska skickas in via post eller e-post till kommunen eller lämnas in till Medborgarservice i kommunhuset.

From: Maria Olegård
Sent: Thu, 1 Sep 2022 06:15:32 +0000
To: Kommunen
Subject: Fwd: Avsägelse av nämnduppdrag
Categories: SON;KS

Skickat från min iPhone

Vidarebefordrat brev:

Från: Michelle <michelle.winkel@telia.com>
Datum: 31 augusti 2022 21:12:17 CEST
Till: Maria Olegård <Maria.Olegard@lillaedet.se>
Ämne: Avsägelse av nämnduppdrag

Hej Maria,
Härmed avsäger jag mig mitt uppdrag som ersättare i Socialnämnden.

Vänlig hälsning

Michelle Winkel
Liberalerna

Skickades från [E-post](#) för Windows

From: Peder Engdahl
Sent: 05 sep 2022 09:58:07 +02:00
To: Kommunen
Cc:
Subject: Avsägelse

Hej!
Vill avsäga mig uppdraget i Samhällsnämnden.

Tyvärr går det inte kombinera med annat. Samt Dagmöten är svårt för en egenföretagare

Med vänlig hälsning,
Peder Engdahl
070-5500016
Skickat från min telefon



Kommunstyrelsen protokoll 2022-09-06

§ 141

Övertagande av statlig väg

Dnr KS 2022/366

Sammanfattning

Kommunstyrelsen beslutade 2017-02-15 § 26 att initiera processen med Trafikverket om kommunens övertagande av en delsträcka av väg 2002, mellan korsningen av väg 1996 och väg 2002 och norra avfarten till Lödöse stationsområde. Efter överläggningar med Trafikverket om övertagande av denna sträcka upplyste Trafikverket att kommunen även behöver ta över ytterligare vägar i Lödöse som inte är av statligt intresse. Kommunstyrelsen beslutade därför 2018-05-02 § 60 att fortsätta diskussionen med Trafikverket om övertagande av statlig väg genom att bilda ett kommunalt väghållarområde. Information om arbetsläget och genomförd inventering av vägsträckor redovisades i kommunstyrelsen 2019-11-25 § 224.

Sedan dess har avtalsdiskussioner förts med olika intensitet med Trafikverket. Avtalsdiskussioner har nu slutligen landat i ett förslag till avtal benämnt "Avtal om förslag till skapande av nytt kommunalt väghållningsområde i Lilla Edets kommun".

Avtalet innebär att nytt kommunalt väghållningsområde bildas i Lilla Edets kommun, och att kommunen övertar ansvaret för de vägarna inklusive väganordningar som ingår i väghållningsområdet. Följande ingår i väghållningsområdet:

- Högstorpsvägen i Lilla Edet från korsning Dalgatan/Mårten Torsgatan tills den möter cirkulation vid trafikplats Lilla Edet södra. Bergslänt vid Högstorpsvägen
 - Fuxernavägen i Lilla Edet
 - Göteborgsvägen i Lilla Edet från cirkulationen trafikplats Lilla Edet södra till Skolgatan
 - Skolgatan i Lilla Edet till väg 167. Bro på Skolgatan över GC-väg
 - St Peders väg i Lödöse. Bro på St Peders väg över Gårdaån.
 - Hedevägen (den delen som är allmän väg) i Lödöse
 - Göteborgsvägen i Lödöse från pendelparkering till korsningen Klostergatan. Bullerskärmar och bergslänt utefter Göteborgsvägen och bro över Gårdaån
- Totalt rör det sig om ca 7,3 km väg.

Väghållaransvaret för allmänna vägar ligger idag på staten genom Trafikverket. Skall en kommun ta över ansvaret för vissa allmänna vägar i kommunen kan kommunen utses som väghållare enligt 5 § (Väglag 1971:948) och 2 kap 2 § (Vägförordningen 2012:707). Övertagandet grundas på avtal mellan kommunen och Trafikverket samt beslut om ändrad väghållare och nytt väghållningsområde som fattas av Regeringen. Avtalet förutsätter godkännande av kommunfullmäktige.



Kommunstyrelsen protokoll 2022-09-06

Det nya väghållningsområdet träder i kraft först när avtalet undertecknats, länsstyrelsen i Västra Götaland yttrat sig, Trafikverkets Juridik och Planprövning i Borlänge berett ärendet och Regeringen slutligen fattat beslut om ny väghållare och nytt väghållningsområdet. Detta kan ta alltifrån 1/2 år till 3 år. När beslutet är fattat har Trafikverket 1 år på sig att iståndsätta vägarna innan själva överlämnandet sker till kommunen.

Fördelar med övertagandet som innebär kommunen som väghållare:

- Tidsvinster vid VA-jobb, trafiksäkerhetsåtgärder samt vid anläggande av gång- och cykelvägar. Oftast lägre anläggningskostnad då kommunen ej behöver betala Trafikverkets insatser i projekten.
- Lättare att få till mera "stadsmässig" utformning av gata.
- Kommunen har större rådighet över vägen. Bestämmer själv om utfarter, hastighet, utformning, framkomlighet mm vilket är en fördel vid planläggning.

Nackdelar med övertagandet som innebär kommunen som väghållare:

- Ökade drift- och underhållskostnader.

Om ett kommunalt väghållningsområde inte bildas medför det bland annat att det blir svårt att få till stånd trafiksäkerhetshöjande åtgärder på statliga vägar med kommunalt intresse, till exempel Göteborgsvägen i Lilla Edet samt att kommunen måste förhålla sig till Trafikverkets krav om hastigheter, utfarter, utformning med mera.

Ett övertagande av väghållningsområdet är en förutsättning för att detaljplanen i Norra Gossagården i Lödöse skall kunna ha fler utfarter mot Göteborgsvägen. Om Trafikverket är väghållare kommer de inte att tillåta annan utfartsväg än den som är från Ekebergsvägen. Dessutom finns ett krav att en cirkulation skall byggas i korsningen Göteborgsvägen/ Ekebergsvägen på kommunens bekostnad.

Förvaltningen bedömer att fördelarna med nytt kommunalt väghållningsområde för Lilla Edets kommun bedöms överväga nackdelarna.

Beslutsunderlag

Arbetsutskottets protokoll 2022-08-23

Tjänsteskrivelse daterad 2022-08-10

Avtal om förslag till skapande av nytt kommunalt väghållningsområde för Lilla Edets kommun, Västra Götalands län, version 5, daterad 2022-05-12

Bilaga 1 Översikt Lilla Edets kommun och dess förslag till nytt väghållningsområde, daterad 2022-06-07

Bilaga 2 Karta Lilla Edet, daterad 2022-06-07

Bilaga 3 Karta satellit Lödöse, daterad 2022-06-07

Kommunstyrelsens beslut 2018-05-02 § 60, övertagande av statlig väg



Kommunstyrelsen protokoll 2022-09-06

Ekonomiska konsekvenser

Bildande av nytt kommunalt väghållningsområde och övertagandet av angivna vägar inklusive väganordningar innebär att kommunen tar på sig ansvaret för drift av vägar och väganordningar inom väghållningsområdet. Drifts- och underhållskostnaden uppskattas till 2 300 tkr per år och bedöms uppstå tidigast from år 2024. Trafikverket har 1 år på sig att iståndsätta vägar inklusive väganordningar innan övertagandet sker och kommunen belastas av kostnader.

Sociala konsekvenser

Övertagandet av väghållansvaret för vägar inom Lilla Edet och Lödöse tätorter gör att kommunen får rådigheten och möjligheten att omvandla vägarna till stadsgator som tar större hänsyn till gående och cyklandes behov. Detta gynnar trafiksäkerheten och är positivt för alla kommuninnevanare.

Kommunstyrelsens beslutsförslag till kommunfullmäktige

1. Kommunfullmäktige godkänner avtal med Trafikverket om skapande av nytt kommunalt väghållningsområde för Lilla Edets kommun och ger kommunstyrelsens ordförande i uppdrag att teckna avtalet
2. Kommunfullmäktige godkänner att nytt kommunalt väghållningsområde skapas för Lilla Edets kommun



Kommunstyrelsens arbetsutskott protokoll 2022-08-23

§ 94

Övertagande av statlig väg

Dnr KS 2022/366

Sammanfattning

Kommunstyrelsen beslutade 2017-02-15 § 26 att initiera processen med Trafikverket om kommunens övertagande av en delsträcka av väg 2002, mellan korsningen av väg 1996 och väg 2002 och norra avfarten till Lödöse stationsområde. Efter överläggningar med Trafikverket om övertagande av denna sträcka upplyste Trafikverket att kommunen även behöver ta över ytterligare vägar i Lödöse som inte är av statligt intresse. Kommunstyrelsen beslutade därför 2018-05-02 § 60 att fortsätta diskussionen med Trafikverket om övertagande av statlig väg genom att bilda ett kommunalt väghållarområde. Information om arbetsläget och genomförd inventering av vägsträckor redovisades i kommunstyrelsen 2019-11-25 § 224.

Sedan dess har avtalsdiskussioner förts med olika intensitet med Trafikverket. Avtalsdiskussioner har nu slutligen landat i ett förslag till avtal benämnt "Avtal om förslag till skapande av nytt kommunalt väghållningsområde i Lilla Edets kommun".

Avtalet innebär att nytt kommunalt väghållningsområde bildas i Lilla Edets kommun, och att kommunen övertar ansvaret för de vägarna inklusive väganordningar som ingår i väghållningsområdet. Följande ingår i väghållningsområdet:

- Högstorpsvägen i Lilla Edet från korsning Dalgatan/Mårten Torsgatan tills den möter cirkulation vid trafikplats Lilla Edet södra. Bergslänt vid Högstorpsvägen
 - Fuxernavägen i Lilla Edet
 - Göteborgsvägen i Lilla Edet från cirkulationen trafikplats Lilla Edet södra till Skolgatan
 - Skolgatan i Lilla Edet till väg 167. Bro på Skolgatan över GC-väg
 - St Peders väg i Lödöse. Bro på St Peders väg över Gårdaån.
 - Hedevägen (den delen som är allmän väg) i Lödöse
 - Göteborgsvägen i Lödöse från pendelparkering till korsningen Klostergatan. Bullerskärmar och bergslänt utefter Göteborgsvägen och bro över Gårdaån
- Totalt rör det sig om ca 7,3 km väg.

Väghållaransvaret för allmänna vägar ligger idag på staten genom Trafikverket. Skall en kommun ta över ansvaret för vissa allmänna vägar i kommunen kan kommunen utses som väghållare enligt 5 § (Väglag 1971:948) och 2 kap 2 § (Vägförordningen 2012:707). Övertagandet grundas på avtal mellan kommunen och Trafikverket samt beslut om ändrad väghållare och nytt väghållningsområde som fattas av Regeringen. Avtalet förutsätter godkännande av kommunfullmäktige.



Kommunstyrelsens arbetsutskott protokoll 2022-08-23

Det nya väghållningsområdet träder i kraft först när avtalet undertecknats, länsstyrelsen i Västra Götaland yttrat sig, Trafikverkets Juridik och Planprövning i Borlänge berett ärendet och Regeringen slutligen fattat beslut om ny väghållare och nytt väghållningsområdet. Detta kan ta alltifrån 1/2 år till 3 år. När beslutet är fattat har Trafikverket 1 år på sig att iståndsätta vägarna innan själva överlämnandet sker till kommunen.

Fördelar med övertagandet som innebär kommunen som väghållare:

- Tidsvinster vid VA-jobb, trafiksäkerhetsåtgärder samt vid anläggande av gång- och cykelvägar. Oftast lägre anläggningskostnad då kommunen ej behöver betala Trafikverkets insatser i projekten.
- Lättare att få till mera ”stadsmässig” utformning av gata.
- Kommunen har större rådighet över vägen. Bestämmer själv om utfarter, hastighet, utformning, framkomlighet mm vilket är en fördel vid planläggning.

Nackdelar med övertagandet som innebär kommunen som väghållare:

- Ökade drift- och underhållskostnader.

Om ett kommunalt väghållningsområde inte bildas medför det bland annat att det blir svårt att få till stånd trafiksäkerhetshöjande åtgärder på statliga vägar med kommunalt intresse, till exempel Göteborgsvägen i Lilla Edet samt att kommunen måste förhålla sig till Trafikverkets krav om hastigheter, utfarter, utformning med mera.

Ett övertagande av väghållningsområdet är en förutsättning för att detaljplanen i Norra Gossagården i Lödöse skall kunna ha fler utfarter mot Göteborgsvägen. Om Trafikverket är väghållare kommer de inte att tillåta annan utfartsväg än den som är från Ekebergsvägen. Dessutom finns ett krav att en cirkulation skall byggas i korsningen Göteborgsvägen/ Ekebergsvägen på kommunens bekostnad.

Förvaltningen bedömer att fördelarna med nytt kommunalt väghållningsområde för Lilla Edets kommun bedöms överväga nackdelarna.

Beslutsunderlag

Tjänsteskrivelse daterad 2022-08-10

Avtal om förslag till skapande av nytt kommunalt väghållningsområde för Lilla Edets kommun, Västra Götalands län, version 5, daterad 2022-05-12

Bilaga 1 Översikt Lilla Edets kommun och dess förslag till nytt väghållningsområde, daterad 2022-06-07

Bilaga 2 Karta Lilla Edet, daterad 2022-06-07

Bilaga 3 Karta satellit Lödöse, daterad 2022-06-07

Kommunstyrelsens beslut 2018-05-02 § 60, övertagande av statlig väg

Ekonomiska konsekvenser

Bildande av nytt kommunalt väghållningsområde och övertagandet av angivna vägar inklusive väganordningar innebär att kommunen tar på sig ansvaret för drift av vägar



Kommunstyrelsens arbetsutskott protokoll 2022-08-23

och väganordningar inom väghållningsområdet. Drifts- och underhållskostnaden uppskattas till 2 300 tkr per år och bedöms uppstå tidigast från år 2024. Trafikverket har 1 år på sig att iståndsätta vägar inklusive väganordningar innan övertagandet sker och kommunen belastas av kostnader.

Sociala konsekvenser

Övertagandet av väghållansvaret för vägar inom Lilla Edet och Lödöse tätorter gör att kommunen får rådigheten och möjligheten att omvandla vägarna till stadsgator som tar större hänsyn till gående och cyklandes behov. Detta gynnar trafiksäkerheten och är positivt för alla kommuninnevånare.

Yrkande

Peter Spjuth (V)

1. Kommunfullmäktige godkänner avtal med Trafikverket om skapande av nytt kommunalt väghållningsområde för Lilla Edets kommun och ger kommunstyrelsens ordförande i uppdrag att teckna avtalet
2. Kommunfullmäktige godkänner att nytt kommunalt väghållningsområde skapas för Lilla Edets kommun

Arbetsutskottets beslutsförslag till kommunstyrelsen

1. Kommunfullmäktige godkänner avtal med Trafikverket om skapande av nytt kommunalt väghållningsområde för Lilla Edets kommun och ger kommunstyrelsens ordförande i uppdrag att teckna avtalet
2. Kommunfullmäktige godkänner att nytt kommunalt väghållningsområde skapas för Lilla Edets kommun



Övertagande av statlig väg

Dnr KS 2022/366

Sammanfattning

Kommunstyrelsen beslutade 2017-02-15 § 26 att initiera processen med Trafikverket om kommunens övertagande av en delsträcka av väg 2002, mellan korsningen av väg 1996 och väg 2002 och norra avfarten till Lödöse stationsområde. Efter överläggningar med Trafikverket om övertagande av denna sträcka upplyste Trafikverket att kommunen även behöver ta över ytterligare vägar i Lödöse som inte är av statligt intresse. Kommunstyrelsen beslutade därför 2018-05-02 § 60 att fortsätta diskussionen med Trafikverket om övertagande av statlig väg genom att bilda ett kommunalt väghållarområde. Information om arbetsläget och genomförd inventering av vägsträckor redovisades i kommunstyrelsen 2019-11-25 § 224.

Sedan dess har avtalsdiskussioner förts med olika intensitet med Trafikverket. Avtalsdiskussioner har nu slutligen landat i ett förslag till avtal benämnt "Avtal om förslag till skapande av nytt kommunalt väghållningsområde i Lilla Edets kommun".

Avtalet innebär att nytt kommunalt väghållningsområde bildas i Lilla Edets kommun, och att kommunen övertar ansvaret för de vägarna inklusive väganordningar som ingår i väghållningsområdet. Följande ingår i väghållningsområdet:

- Högstorpsvägen i Lilla Edet från korsning Dalgatan/Mårten Torsgatan tills den möter cirkulation vid trafikplats Lilla Edet södra. Bergslänt vid Högstorpsvägen
 - Fuxernavägen i Lilla Edet
 - Göteborgsvägen i Lilla Edet från cirkulationen trafikplats Lilla Edet södra till Skolgatan
 - Skolgatan i Lilla Edet till väg 167. Bro på Skolgatan över GC-väg
 - St Peders väg i Lödöse. Bro på St Peders väg över Gårdaån.
 - Hedevägen (den delen som är allmän väg) i Lödöse
 - Göteborgsvägen i Lödöse från pendelparkering till korsningen Klostergatan. Bullerskärmar och bergslänt utefter Göteborgsvägen och bro över Gårdaån
- Totalt rör det sig om ca 7,3 km väg.

Väghållaransvaret för allmänna vägar ligger idag på staten genom Trafikverket. Skall en kommun ta över ansvaret för vissa allmänna vägar i kommunen kan kommunen utses som väghållare enligt 5 § (Väglag 1971:948) och 2 kap 2 § (Vägförordningen 2012:707). Övertagandet grundas på avtal mellan kommunen och Trafikverket samt beslut om ändrad väghållare och nytt väghållningsområde som fattas av Regeringen. Avtalet förutsätter godkännande av kommunfullmäktige.

Det nya väghållningsområdet träder i kraft först när avtalet undertecknats, länsstyrelsen i Västra Götaland yttrat sig, Trafikverkets Juridik och Planprovning i Borlänge berett ärendet och Regeringen slutligen fattat beslut om ny väghållare och nytt väghållningsområdet. Detta kan ta alltifrån 1/2 år till 3 år. När beslutet är fattat har Trafikverket 1 år på sig att iståndsätta vägarna innan själva överlämnandet sker till kommunen.

Fördelar med övertagandet som innebär kommunen som väghållare:

- Tidsvinster vid VA-jobb, trafiksäkerhetsåtgärder samt vid anläggande av gång- och cykelvägar. Oftast lägre anläggningskostnad då kommunen ej behöver betala Trafikverkets insatser i projekten.
- Lättare att få till mera ”stadsmässig” utformning av gata.
- Kommunen har större rådighet över vägen. Bestämmer själv om utfarter, hastighet, utformning, framkomlighet mm vilket är en fördel vid planläggning.

Nackdelar med övertagandet som innebär kommunen som väghållare:

- Ökade drift- och underhållskostnader.

Om ett kommunalt väghållningsområde inte bildas medför det bland annat att det blir svårt att få till stånd trafiksäkerhetshöjande åtgärder på statliga vägar med kommunalt intresse, till exempel Göteborgsvägen i Lilla Edet samt att kommunen måste förhålla sig till Trafikverkets krav om hastigheter, utfarter, utformning med mera.

Ett övertagande av väghållningsområdet är en förutsättning för att detaljplanen i Norra Gossagården i Lödöse skall kunna ha fler utfarter mot Göteborgsvägen. Om Trafikverket är väghållare kommer de inte att tillåta annan utfartsväg än den som är från Ekebergsvägen. Dessutom finns ett krav att en cirkulation skall byggas i korsningen Göteborgsvägen/ Ekebergsvägen på kommunens bekostnad.

Förvaltningen bedömer att fördelarna med nytt kommunalt väghållningsområde för Lilla Edets kommun bedöms överväga nackdelarna.

Beslutsunderlag

Tjänsteskrivelse daterad 2022-08-10

Avtal om förslag till skapande av nytt kommunalt väghållningsområde för Lilla Edets kommun, Västra Götalands län, version 5, daterad 2022-05-12

Bilaga 1 Översikt Lilla Edets kommun och dess förslag till nytt väghållningsområde, daterad 2022-06-07

Bilaga 2 Karta Lilla Edet, daterad 2022-06-07

Bilaga 3 Karta satellit Lödöse, daterad 2022-06-07

Kommunstyrelsens beslut 2018-05-02 § 60, övertagande av statlig väg

Ekonomiska konsekvenser

Bildande av nytt kommunalt väghållningsområde och övertagandet av angivna vägar inklusive väganordningar innebär att kommunen tar på sig ansvaret för drift av vägar och väganordningar inom väghållningsområdet. Drifts- och underhållskostnaden uppskattas till 2 300 tkr per år och bedöms uppstå tidigast från år 2024. Trafikverket har 1 år på sig att iståndsätta vägar inklusive väganordningar innan övertagandet sker och kommunen belastas av kostnader.

Sociala konsekvenser

Övertagandet av väghållaransvaret för vägar inom Lilla Edet och Lödöse tätorter gör att kommunen får rådigheten och möjligheten att omvandla vägarna till stadsgator som tar större hänsyn till gående och cyklandes behov. Detta gynnar trafiksäkerheten och är positivt för alla kommuninnevånare.

Förslag till beslut

Kommunfullmäktige godkänner avtal med Trafikverket om skapande av nytt kommunalt väghållningsområde för Lilla Edets kommun och ger kommunstyrelsens ordförande i uppdrag att teckna avtalet

Kommunfullmäktige godkänner att nytt kommunalt väghållningsområde skapas för Lilla Edets kommun

Karin Holmström
Sektorchef
karin.holmstrom@lillaedet.se

Beslut expedieras till
Trafikverket Region Väst

Beslutet skickas för kännedom till
Kommunchefen
Sektorchef samhälle
Planerings- och exploateringschef
Enhetschef stadsmiljö

Lilla Edets kommun

457 81 Lilla Edet

Kopia till:
Ärendemottagningen
Box 810
781 28 Borlänge

Avtal om förslag till skapande av nytt kommunalt väghållningsområde för Lilla Edets kommun, Västra Götalands län

Lilla Edets kommun är en expansiv kommun med omfattande exploatering i bland annat Lödöse och Ström. Vid exploateringen i Lödöse ges enligt den fördjupande översiktsplanen möjlighet till byggnation av ca 800 nya bostäder i området utmed väg 2002 där det i en första detaljplan planeras för ca 150 nya bostäder och skola. För att Lilla Edets kommun ska kunna utforma väg 2002 på det sätt de själva önskar behövs ett förändrat väghållansvar. Då det även finns andra vägar i Lilla Edet som kommunen önskar åtgärder på, föreslås även de ingå i detta förslag om att skapa ett nytt kommunalt väghållningsområde för Lilla Edets kommun. I och med detta och att Trafikverket arbetar med att få rätt väghållning för landets vägar föreslår Trafikverket Region Väst detta förslag där Lilla Edet blir centralort och att en satellit skapas för Lödöse. Lilla Edets kommun är ej egna väghållare enligt väglagen sedan tidigare. Förslag till skapande av kommunalt väghållningsområde i Lilla Edets kommun, bilaga 1,2 och 3.

- Beslut att utse en kommun till väghållare enligt 5 § (Väglag 1971:948) 2 kap 2 § (Vägförordningen 2012:707) fattas av Regeringen efter beredning av Juridik och Planprovning, Trafikverket.
- Ett beslut om ändrad väghållning i enlighet med intentionerna i detta avtal fattas inte av Trafikverket utan att Kommunfullmäktige i Lilla Edets kommun har godkänt avtalet.
- Mellan väghållningsmyndigheten, Trafikverket Region Väst (org. nr 202100-6297), nedan kallat Trafikverket och Lilla Edets kommun (org. nr 212000-1496), nedan kallat Kommunen, har följande avtal träffats.

Avtalets omfattning

I avtalet regleras

- Förslag till nytt väghållningsområde för Kommunen framgår av karta bilaga 1, 2 och 3 mellan Trafikverket och Kommunen.
- Tidpunkt för kommunens övertagande av väghållningsansvaret för vägarna i Lilla Edet och Lödöse i Kommunen är den dag Regeringens beslut erhåller laga kraft.

Trafikverkets åtagande

Trafikverket iståndsätter vägarna inför övergången och då ses beläggning (inga hål eller sprickor), diken och trummor rensas och andra väganordningar ses över samt iståndsätts. Vägen skall ha ett tillfredställande skick för allmän samfärdsl för liknande vägar i liknande områden, det innebär att Trafikverket ej utför standardhöjande åtgärder vid överlämning av väghållningen.

Kommunens åtagande

Kommunen övertar och ansvarar för drift och underhåll för:

Lilla Edet:

- Väg 2003 går från korsning Dalgatan/Mårten Torsgatan tills den möter cirkulation vid trafikplats Lilla Edet södra, kallad Högtorpsvägen, belagd, ca 1200 m, BK 1
- Väg 2004 går från väg 2022 och förbi korsning Ellbovägen, kallad Fuxernavägen, belagd, ca 600 m, BK 1
- Väg 2022 går mellan väg 167 och cirkulation vid trafikplats södra Lilla Edet, kallad Göteborgsvägen/Skolgatan, belagd, ca 1300 m, BK 1
- Bro 15-1052-1 över GC-väg 0,5 km N Fuxerna kyrka i Lilla Edet på väg 2022
- Bergslänt 100-48136-1 intill väg 2003 väster sida

Lödöse – satellit:

- Väg 1994 går mellan väg 1996 och väg 2002, kallad St. Peders väg, belagd, ca 600 m, BK 2
- Väg 1995 går från väg 1994 tills där allmän väg slutar i öster, kallad Hedevägen, belagd, ca 1400 m, BK 1
- Väg 2002, från Pendelparkeringen till korsning med väg 1996, kallad Göteborgsvägen, belagd, ca 2200 m, BK 1
- Bro 15-1113-1 över Gårdaån vid Sankt Peders kyrka i Lödöse på väg 2002
- Bro 15-251-1 över Gårdaån vid Sankt Peders kyrka, väg 1994
- Bergslänt 100-48363-1 intill väg 2002 väster sida 0,6 km sydväst Sankt Peders Kyrka Lödöse
- Bullerskärm 14-1840-1 vid väg 2002 östra sidan i Lödöse, ca 234 m lång
- Bullerskärm 14-1840-2 vid väg 2002 västra sidan i Lödöse, ca 176 m lång

Övertagandet omfattar vägar, broar och väganordningar inom tätorterna Lilla Edet och Lödöse om ca 7,3 km genom att skapa ett nytt väghållningsområde för Kommunen med satellit, vilket framgår av bilaga 1, 2 och 3.

Övertagande jämte väghållningsansvar och väghållningsområde för drift och underhåll samt förbättring

Förslag till nytt väghållningsområde för Kommunens expansiva tätorter, jämte karta bilaga 1, 2 och 3 kommer att översändas till kommunen för yttrande och antagande av Kommunfullmäktige. Varefter materialet sänds till Länsstyrelsen i Västra Götalands Län för yttrande. Slutligen sänds det till Trafikverkets Juridik och Planprövning där de bereder ärendet varefter det sänds till Regeringen för beslut.

Vid övertagande ingår all gatu- och vägutrustning samt väganordningar, inklusive broar, GC-vägar och belysning, för de gator och vägar som kommunen övertar inom det nya väghållningsområdet.

Skapandet av kommunens väghållningsområde medför att vägområde och de vägar som nu är aktuella övergår till Lilla Edets kommun när Regeringens beslut om nytt väghållningsområde och förändrad väghållning får laga kraft.

Ansvarsbegränsning

Lilla Edet kommun övertar helt ansvaret för de aktuella vägarna inklusive dess väganordningar i tätorterna och kan inte rikta ytterligare krav mot Trafikverket under förutsättning att:

- Avtalet om förändrad väghållning undertecknas av bägge parter och godkänns av kommunfullmäktige i Lilla Edet kommun.
- Beslut om nytt kommunalt väghållningsområde från Regeringen med förändrad väghållning får laga kraft.

Ikraftträdande

För åtgärder som kommunen vidtar på berörda statliga vägar före beslutet om nytt väghållningsområde med ändrad väghållning får laga kraft ska särskilt avtal tecknas med Trafikverket.

Avtalets giltighet

Detta avtal gäller under förutsättning att det godkänns av Kommunfullmäktige i Lilla Edets kommun.

Av detta avtal är två (2) exemplar upprättade och utväxlade.

Göteborg 2022-

Lilla Edet 2022-

För Trafikverket Region Väst

Jörgen Einarsson

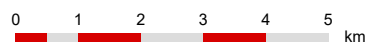
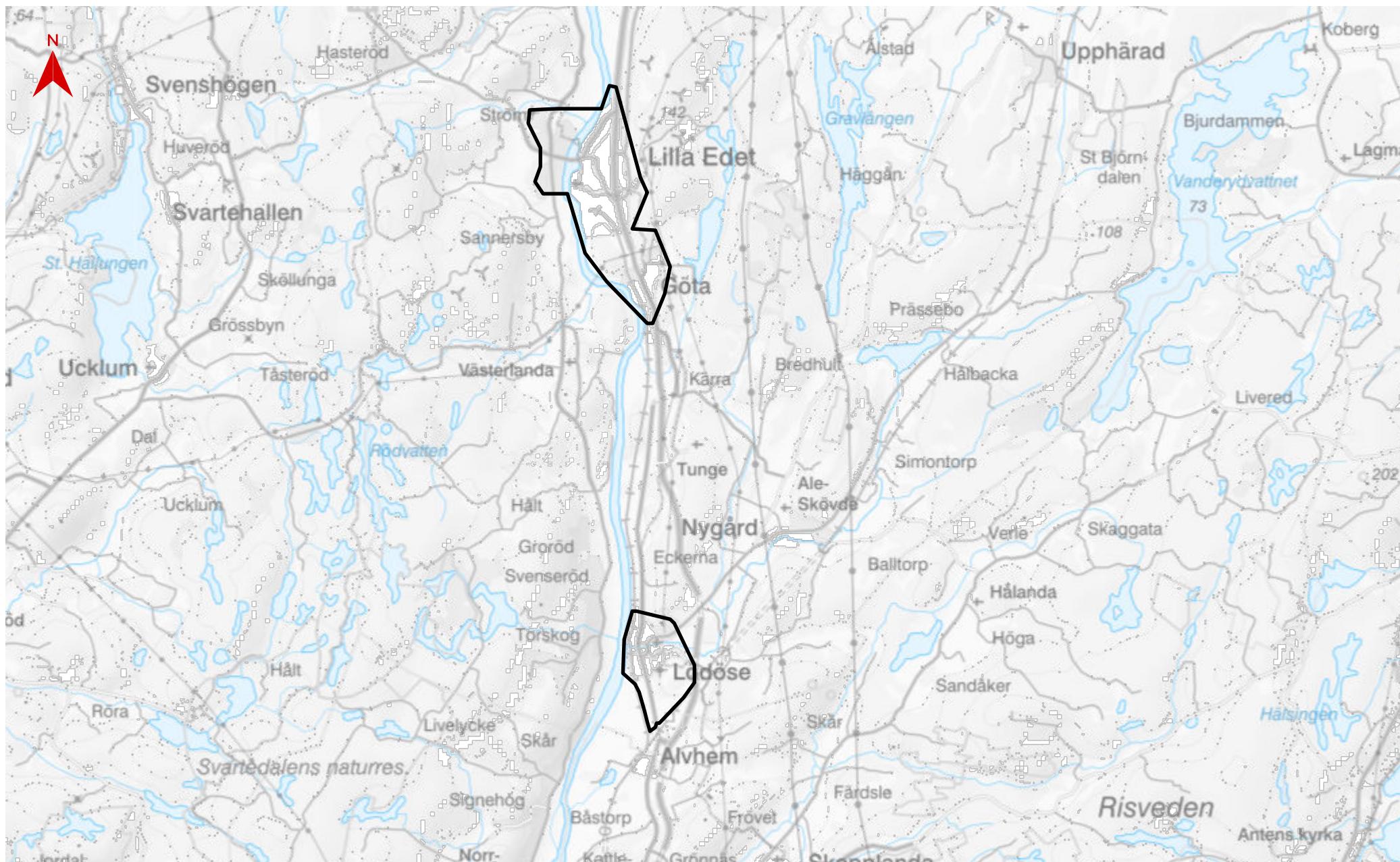
Regional Direktör

För Lilla Edet Kommun

Julia Färjhage

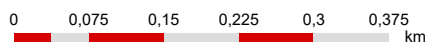
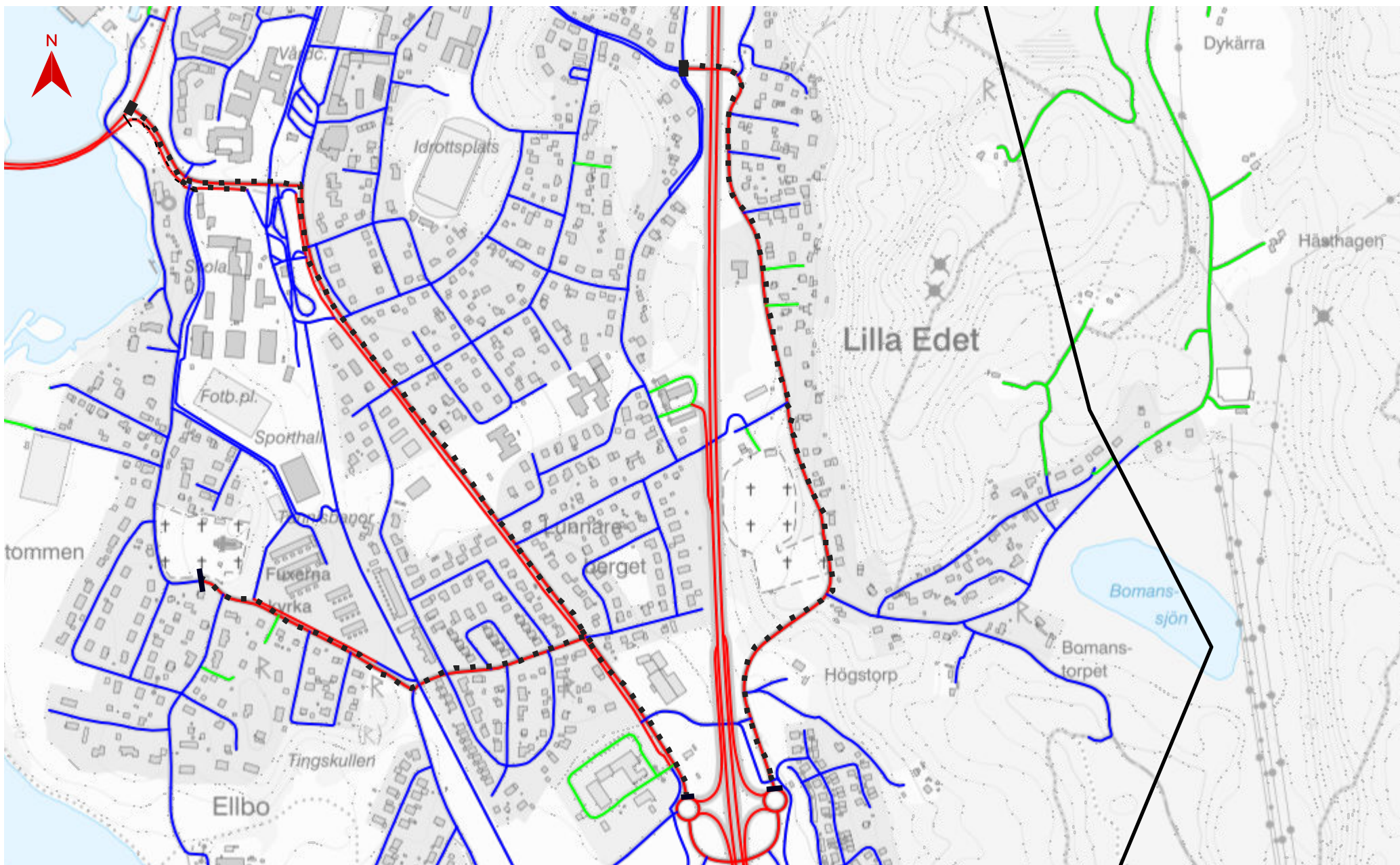
Kommunstyrelsens ordförande

Bilaga	1, Översikt Lilla Edet kommun och dess förslag till nytt väghållningsområde
Bilaga	2, Karta Lilla Edet
Bilaga	3, Karta satellit Lödöse



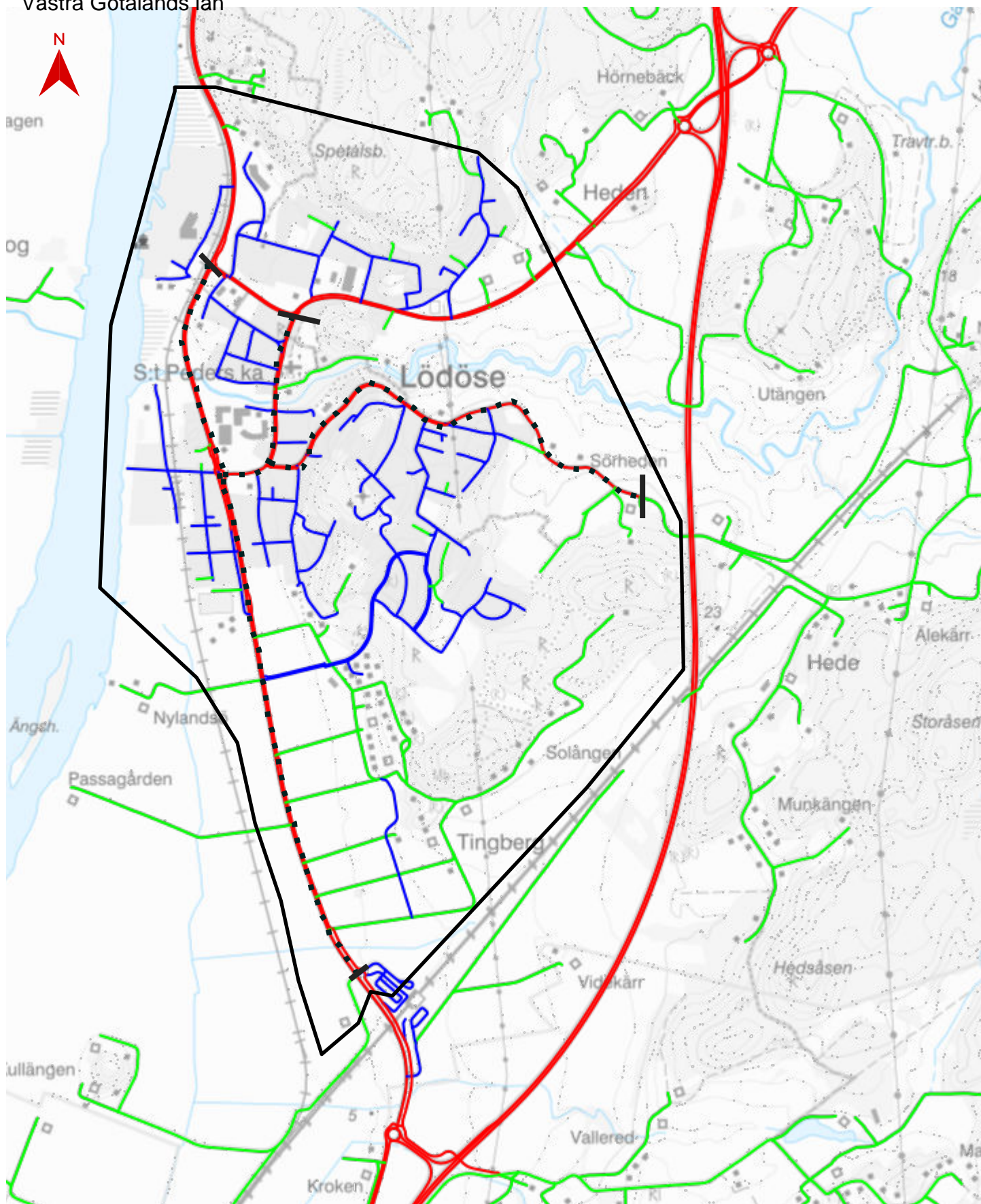
Skala (A4): 1:120 945

Konfidentialitetsnivå: Konfidentialitetsnivå: 1 Ej känslig



Skala (A4): 1:7 559

Konfidentialitetsnivå: Konfidentialitetsnivå: 1 Ej känslig



ArcGIS Web Map

Datum: 2022-06-07

Skala (A4): 1:15 118

Konfidentialitetsnivå: Konfidentialitetsnivå: 1 Ej känslig

0 0,1 0,2 0,3 0,4 0,5 km

© Lantmäteriet, Geodatasamverkan



Kommunstyrelsen protokoll 2022-09-06

§ 144

Svar på motion om att sluta klippa gräsmattor - skapa ängar

Dnr KS 2022/143

Sammanfattning

Stephan Gyllenhammar (MP) inkom 2022-03-07 med en motion med förslag om att sluta klippa kommunens gräsmattor och i stället skapa ängar.

Motionen har varit remitterad till samhällsnämnden som föreslår kommunfullmäktige anse motionen besvarad med hänvisning till att de redan aktivt arbetar med att successivt omvandla traditionellt klippta gräsytor till ytor som på sikt ska kunna gynna biologisk mångfald samtidigt som man får en lägre skötselintensitet.

Beslutsunderlag

Arbetsutskottet protokoll 2022-08-23

Tjänsteskrivelse, daterad 2022-06-28

Samhällsnämndens protokoll 2022-04-21

Yrkande

Frej Dristig (SD) yrkar avslag på motionen.

Andreas Freiholtz (SD) och Johan Sösaeter Johansson (SD) tillstyrker Frej Dristigs yrkande.

Peter Spjuth (V) yrkar bifall till arbetsutskottets förslag.

Beslutsgång

Ordföranden ställer Frej Dristigs yrkande mot arbetsutskottets förslag och finner att kommunstyrelsen bifaller arbetsutskottets förslag.

Kommunstyrelsens beslutsförslag till kommunfullmäktige

Kommunfullmäktige anser motionen besvarad.

Reservation

Frej Dristig (SD), Johan Sösaeter Johansson (SD) och Andreas Freiholtz (SD) reserverar sig mot beslutet till förmån för eget yrkande.



Kommunstyrelsens arbetsutskott protokoll 2022-08-23

§ 104

Svar på motion om att sluta klippa gräsmattor - skapa ängar

Dnr KS 2022/143

Sammanfattning

Stephan Gyllenhammar (MP) inkom 2022-03-07 med en motion med förslag om att sluta klippa kommunens gräsmattor och i stället skapa ängar.

Motionen har varit remitterad till samhällsnämnden som föreslår kommunfullmäktige anse motionen besvarad med hänvisning till att de redan aktivt arbetar med att successivt omvandla traditionellt klippta gräsytor till ytor som på sikt ska kunna gynna biologisk mångfald samtidigt som man får en lägre skötselintensitet.

Beslutsunderlag

Tjänsteskrivelse, daterad 2022-06-28

Samhällsnämndens protokoll 2022-04-21

Yrkande

Frej Dristig (SD)

Kommunfullmäktige avslår motionen.

Julia Färjhage (C)

Kommunfullmäktige anser motionen besvarad.

Peter Spjuth (V) tillstyrker Julia Färjhages yrkade.

Beslutsgång

Ordföranden ställer förslagen mot varandra och finner att arbetsutskottet bifaller Julia Färjhages yrkande.

Arbetsutskottets beslutsförslag till kommunstyrelsen

Kommunfullmäktige anser motionen besvarad.

Reservation

Frej Dristig (SD) reserverar sig mot beslutet till förmån för eget förslag.



Svar på motion om att sluta klippa gräsmattor och skapa ängar

Dnr KS 2022/143

Sammanfattning

Stephan Gyllenhammar (MP) inkom 2022-03-07 med en motion med förslag om att sluta klippa kommunens gräsmattor och i stället skapa ängar.

Motionen har varit remitterad till samhällsnämnden som föreslår kommunfullmäktige anse motionen besvarad med hänvisning till att de redan aktivt arbetar med att successivt omvandla traditionellt klippta gräsytor till ytor som på sikt ska kunna gynna biologisk mångfald samtidigt som man får en lägre skötselintensitet.

Beslutsunderlag

Tjänsteskrivelse, daterad 2022-06-28
Samhällsnämndens protokoll 2022-04-21

Förslag till beslut

Kommunfullmäktige anser motionen besvarad.

Maria Olegård
Administrativ chef
maria.olegard@lillaedet.se

Lilla Edet 28 februari 2022

LILLA EDETS KOMMUN
Kommunstyrelsen

2022-03-07

Motion till Kommunfullmäktige i Lilla Edet

Dom förta snödropparna har siktats i Lilla Edet för i år. Detta innebär att vårentkanans även detta år, vilket bl.a. kommer att medföra växande gräsmattor i kommunen. Dessa brukas klippas ett 10-tal gånger per säsong. En helt onödig utgift. Pengar som kan användas till något nyttigare.

En kortklippt gräsmatta kan ekologiskt betraktas som en grön öken. Slutar man klippa förvandlas gräsmattan till en äng med hög biodiversitet. Då kan man välkomna bl.g. bin, humlor, fjärilar och kanske även sånglärken till kommunens centrum. Tänk dessutom hur mycket poesi uttrycket äng innebär. Tanker om sommar, sol och kanske midsommarfirande. Blommor i mångfald.

Utarmningen av den biologiska mångfalden, är vid sidan om klimathotet en av mänsklighetens ödesfrågor. Ca en tredjedel av all mat vi äter har pollinerats av bin, humlor eller fjärilar.

Min uppmaning till Kommunfullmäktige:
"Sluta klippa våra gräsmattor! Skapa ängar!"

Stephan Gyllenhammar (MP) Ledamot i KF

From: ingela.flodin@lillaedet.se
Sent: Tue, 26 Apr 2022 09:18:00 +0000
To: Kommunen
Subject: SAN § 48 - Svar avseende motion om att sluta klippa gräsmattor - skapa ängar
Attachments: 1.jpg, Beslut SAN 2022-04-21Svar avseende motion om att sluta klippa gräsmattor - skapa ängar.docx
Categories: KS

Ingela Flodin

Nämndsamordnare, Kommunledningsförvaltningen

Besöksadress: Järnvägsgatan 12

Postadress: Lilla Edets kommun, 463 80 Lilla Edet

Telefon: 0520-65 95 00, direkt: 0520-65 96 33

www.lillaedet.se



LILLA EDETS
KOMMUN



LILLA EDETS
KOMMUN



LILLA EDETS
KOMMUN



Samhällsnämnden protokoll 2022-04-21

§ 48

Svar avseende motion om att sluta klippa gräsmattor - skapa ängar

Dnr SAN 2022/137

Sammanfattning

Enheten Stadsmiljö arbetar redan aktivt med att successivt omvandla traditionellt klippta gräsytor till ytor som på sikt ska gynna biologisk mångfald samtidigt som man får en lägre skötselintensitet.

Att skapa en äng utifrån en tidigare traditionellt skött gräsmatta tar dock många år och skötseln måste utföras på ett sådant sätt att marken utarmas. En näringsfattig jordmån är grundförutsättningen för blommande örter, en äng. Förutsättningarna för att skapa naturliga ängar till följd av ändrad skötsel är inte gynnsam i Lilla Edets kommun eftersom jordmånen generellt är mycket lerhaltig och därmed näringsrik. Trots detta ser kommunen vinster med ändrad skötsel.

Under 2021 och 2022 har flera av kommunens traditionellt sköta gräsytor utpekats som omvandlingsytor, vilka på sikt ska övergå till äng. Genom att med slätter och bortföring av växtmaterial systematiskt utarma ytan på näring skapas förutsättningar för en naturlig etablering av ängsväxter. Under 2020 och 2021 anlades även konstgjorda ängar i Göta respektive Lödöse.

Samtliga gräsytor är dock inte utpekade som omvandlingsytor eftersom det i ett attraktivt samhälle även behöver finnas ytor avsedda för vistelse, lek, rekreation och andra aktiviteter.

Förvaltningen kommer att fortsätta följa utvecklingen av anlagda ängar och omvandlingsytor, dra lärdom och successivt revidera skötselplanen därefter. Det långsiktiga målet är att inom ramen för en sund ekonomisk hushållning skapa ett attraktivt och hållbart samhälle där människor vill leva, verka och vistas.

Beslutsunderlag

Samhällsnämndens arbetsutskott § 58/2022

Tjänsteskrivelse daterad 2022-03-28.

Motion om att sluta klippa gräsmattor – skapa ängar daterad 2022-02-28.

Ekonomiska konsekvenser

Då skötseln av gräsytor redan är ändrad ger förslaget ingen ytterligare ekonomisk påverkan.



Samhällsnämnden protokoll 2022-04-21

Yrkande

Andreas Freiholtz (SD) yrkar att samhällsnämnden föreslår kommunfullmäktige att avslå motionen.

Beslutsgång

Ordförande frågar om nämnden bifaller eller avslår Andreas Freiholtz förslag och finner att samhällsnämnden avslår Andreas Freiholtz (SD) yrkande.

Beslut

Samhällsnämnden föreslår kommunfullmäktige anse motionen besvarad.

Reservation

Andreas Freiholtz (SD), Jennifer Svedenborg (SD) och Lorentz Lindell (SD) reserverar sig till förmån för eget förslag.

Beslutet expedieras till
Kommunfullmäktige



Kommunstyrelsen protokoll 2022-09-06

§ 146

Tillägg i reglemente för socialnämnden

Dnr KS 2022/300

Sammanfattning

I en proposition (prop. 2021/22:200) föreslår regeringen en ny lag om tobaksfria nikotinprodukter (LTN). Lagen innehåller bestämmelser om produktanmälan, produktkrav, försäljning och marknadsföring av tobaksfria nikotinprodukter och ska begränsa hälsorisker och olägenheter som är förenade med bruk av sådana produkter.

Försäljning av tobaksfria nikotinprodukter, till exempel så kallat ”vitt snus”, har förekommit en längre tid och varit i princip helt oreglerat, saknar åldersgräns vid detaljhandel samt övriga regleringar. Enligt regeringens förslag ska den nya lagen träda i kraft den 1 augusti 2022.

Sammanfattningsvis innebär lagen bland annat följande:

- All detaljhandel med tobaksfria nikotinprodukter måste anmälas till kommunen innan försäljningen påbörjas. I samband med anmälan måste näringsidkaren redovisa ett egenkontrollprogram anpassat till verksamheten. De näringsidkare som idag redan säljer produkter som omfattas av lagen måste, i det fall lagen träder i kraft, anmäla detta till kommunen senast den 1 augusti för att kunna fortsätta bedriva detaljhandel med produkterna.
- En åldersgräns på 18 år införs för inköp av produkter som omfattas av lagen.
- Marknadsföringen av produkterna regleras och får inte vara påträngande eller uppmana till bruk.
- Kommunen ansvarar för den omedelbara tillsynen på försäljningsstället vad gäller bland annat åldersgränser, marknadsföring, anmälan och egenkontroll.
- Kommunen har rätt att ta ut en avgift för tillsynen.
- Kommunen har möjlighet att meddela förelägganden, varning och försäljningsförbud vid överträdelser av lagen.

Socialnämnden har ansvaret för kommunens uppgifter vad gäller detaljhandel med tobak, e-cigarettor och folköl. De butiker som idag säljer tobaksfria nikotinprodukter antas vara desamma varför det är lämpligast att ansvaret för uppgifter enligt den nya lagen även ligger på Socialnämnden.

Riksdagen fattade den 21 juni i huvudsak ja till regeringens förslag om skärpta regler kring försäljning av tobaksfria nikotinprodukter. Riksdagen sa däremot nej till ett förbud mot smaksättning av e-cigarettor. Därmed föreslås följande tillägg i reglementet för socialnämnden:

- Fullgörande av kommunens uppgifter enligt lag om tobaksfria nikotinprodukter



LILLA EDETS
KOMMUN

Kommunstyrelsen protokoll 2022-09-06

Beslutsunderlag

Arbetsutskottets protokoll 2022-08-23
Tjänsteskrivelse, daterad 2022-06-28
Socialnämndens beslut 2022-06-01

Kommunstyrelsens beslutsförslag till kommunfullmäktige

Kommunfullmäktige beslutar lägga till *Fullgörande av kommunens uppgifter enligt lag om tobaksfria nikotinprodukter* i Socialnämndens reglemente.



Kommunstyrelsens arbetsutskott protokoll 2022-08-23

§ 105

Tillägg i reglemente för socialnämnden

Dnr KS 2022/300

Sammanfattning

I en proposition (prop. 2021/22:200) föreslår regeringen en ny lag om tobaksfria nikotinprodukter (LTN). Lagen innehåller bestämmelser om produktanmälan, produktkrav, försäljning och marknadsföring av tobaksfria nikotinprodukter och ska begränsa hälsorisker och olägenheter som är förenade med bruk av sådana produkter.

Försäljning av tobaksfria nikotinprodukter, till exempel så kallat ”vitt snus”, har förekommit en längre tid och varit i princip helt oreglerat, saknar åldersgräns vid detaljhandel samt övriga regleringar. Enligt regeringens förslag ska den nya lagen träda i kraft den 1 augusti 2022.

Sammanfattningsvis innebär lagen bland annat följande:

- All detaljhandel med tobaksfria nikotinprodukter måste anmälas till kommunen innan försäljningen påbörjas. I samband med anmälan måste näringsidkaren redovisa ett egenkontrollprogram anpassat till verksamheten. De näringsidkare som idag redan säljer produkter som omfattas av lagen måste, i det fall lagen träder i kraft, anmäla detta till kommunen senast den 1 augusti för att kunna fortsätta bedriva detaljhandel med produkterna.
- En åldersgräns på 18 år införs för inköp av produkter som omfattas av lagen.
- Marknadsföringen av produkterna regleras och får inte vara påträngande eller uppmana till bruk.
- Kommunen ansvarar för den omedelbara tillsynen på försäljningsstället vad gäller bland annat åldersgränser, marknadsföring, anmälan och egenkontroll.
- Kommunen har rätt att ta ut en avgift för tillsynen.
- Kommunen har möjlighet att meddela förelägganden, varning och försäljningsförbud vid överträdelser av lagen.

Socialnämnden har ansvaret för kommunens uppgifter vad gäller detaljhandel med tobak, e-cigarettor och folköl. De butiker som idag säljer tobaksfria nikotinprodukter antas vara desamma varför det är lämpligast att ansvaret för uppgifter enligt den nya lagen även ligger på Socialnämnden.

Riksdagen fattade den 21 juni i huvudsak ja till regeringens förslag om skärpta regler kring försäljning av tobaksfria nikotinprodukter. Riksdagen sa däremot nej till ett förbud mot smaksättning av e-cigarettor. Därmed föreslås följande tillägg i reglementet för socialnämnden:

- Fullgörande av kommunens uppgifter enligt lag om tobaksfria nikotinprodukter



LILLA EDETS
KOMMUN

Kommunstyrelsens arbetsutskott protokoll 2022-08-23

Beslutsunderlag

Tjänsteskrivelse, daterad 2022-06-28
Socialnämndens beslut 2022-06-01

Arbetsutskottets beslutsförslag till kommunstyrelsen

Kommunfullmäktige beslutar lägga till *Fullgörande av kommunens uppgifter enligt lag om tobaksfria nikotinprodukter* i Socialnämndens reglemente.



Tillägg i reglemente för socialnämnden

Dnr KS 2022/300

Sammanfattning

I en proposition (prop. 2021/22:200) föreslår regeringen en ny lag om tobaksfria nikotinprodukter (LTN). Lagen innehåller bestämmelser om produkthanmälan, produktkrav, försäljning och marknadsföring av tobaksfria nikotinprodukter och ska begränsa hälsorisker och olägenheter som är förenade med bruk av sådana produkter.

Försäljning av tobaksfria nikotinprodukter, till exempel så kallat ”vitt snus”, har förekommit en längre tid och varit i princip helt oreglerat, saknar åldersgräns vid detaljhandel samt övriga regleringar. Enligt regeringens förslag ska den nya lagen träda i kraft den 1 augusti 2022.

Sammanfattningsvis innebär lagen bland annat följande:

- All detaljhandel med tobaksfria nikotinprodukter måste anmälas till kommunen innan försäljningen påbörjas. I samband med anmälan måste näringsidkaren redovisa ett egenkontrollprogram anpassat till verksamheten. De näringsidkare som idag redan säljer produkter som omfattas av lagen måste, i det fall lagen träder i kraft, anmäla detta till kommunen senast den 1 augusti för att kunna fortsätta bedriva detaljhandel med produkterna.
- En åldersgräns på 18 år införs för inköp av produkter som omfattas av lagen.
- Marknadsföringen av produkterna regleras och får inte vara påträngande eller uppmana till bruk.
- Kommunen ansvarar för den omedelbara tillsynen på försäljningsstället vad gäller bland annat åldersgränser, marknadsföring, anmälan och egenkontroll.
- Kommunen har rätt att ta ut en avgift för tillsynen.
- Kommunen har möjlighet att meddela förelägganden, varning och försäljningsförbud vid överträdelser av lagen.

Socialnämnden har ansvaret för kommunens uppgifter vad gäller detaljhandel med tobak, e-cigarettor och folköl. De butiker som idag säljer tobaksfria nikotinprodukter antas vara desamma varför det är lämpligast att ansvaret för uppgifter enligt den nya lagen även ligger på Socialnämnden.

Riksdagen fattade den 21 juni i huvudsak ja till regeringens förslag om skärpta regler kring försäljning av tobaksfria nikotinprodukter. Riksdagen sa däremot nej till ett förbud mot smaksättning av e-cigarettor. Därmed föreslås följande tillägg i reglementet för socialnämnden:

- Fullgörande av kommunens uppgifter enligt lag om tobaksfria nikotinprodukter

Beslutsunderlag

Tjänsteskrivelse, daterad 2022-06-28
Socialnämndens beslut 2022-06-01

Förslag till beslut

Kommunfullmäktige beslutar lägga till *Fullgörande av kommunens uppgifter enligt lag om tobaksfria nikotinprodukter* i Socialnämndens reglemente.

Maria Olegård
Administrativ chef
maria.olegard@lillaedet.se

Beslut expedieras till
Lotte Mossudd, sektorchef socialtjänst
Emma Zetterström, nämndsamordnare
Socialnämnden



Socialnämnden protokoll 2022-06-01

§ 70

Tillägg i reglemente för socialnämnden

Dnr SON 2022/160

Sammanfattning

I en proposition (prop. 2021/22:200) föreslår regeringen en ny lag om tobaksfria nikotinprodukter (LTN). Lagen innehåller bestämmelser om produktanmälan, produktkrav, försäljning och marknadsföring av tobaksfria nikotinprodukter och ska begränsa hälsorisker och olägenheter som är förenade med bruk av sådana produkter.

Försäljning av tobaksfria nikotinprodukter, till exempel så kallat ”vitt snus”, har förekommit en längre tid och varit i princip helt oreglerat, saknar åldersgräns vid detaljhandel samt övriga regleringar. Enligt regeringens förslag ska den nya lagen träda i kraft den 1 augusti 2022.

Sammanfattningsvis innebär lagen bland annat följande:

- All detaljhandel med tobaksfria nikotinprodukter måste anmälas till kommunen innan försäljningen påbörjas. I samband med anmälan måste näringsidkaren redovisa ett egenkontrollprogram anpassat till verksamheten. De näringsidkare som idag redan säljer produkter som omfattas av lagen måste, i det fall lagen träder i kraft, anmäla detta till kommunen senast den 1 augusti för att kunna fortsätta bedriva detaljhandel med produkterna.
- En åldersgräns på 18 år införs för inköp av produkter som omfattas av lagen.
- Marknadsföringen av produkterna regleras och får inte vara påträngande eller uppmana till bruk.
- Kommunen ansvarar för den omedelbara tillsynen på försäljningsstället vad gäller bland annat åldersgränser, marknadsföring, anmälan och egenkontroll.
- Kommunen har rätt att ta ut en avgift för tillsynen.
- Kommunen har möjlighet att meddela förelägganden, varning och försäljningsförbud vid överträdelser av lagen.

Socialnämnden har ansvaret för kommunens uppgifter vad gäller detaljhandel med tobak, e-cigarettor och folköl. De butiker som idag säljer tobaksfria nikotinprodukter antas vara desamma varför det är lämpligast att ansvaret för uppgifter enligt den nya lagen även ligger på Socialnämnden.

Länsstyrelsen, vilken är tillsynsmyndighet över kommunernas verksamhet inom detta område, har angett att Lag om tobaksfria nikotinprodukter med största sannolikhet kommer att beslutas av riksdagen den 16 juni. Under förutsättning att så sker föreslås följande tillägg i reglementet för Socialnämnden:

- Fullgörande av kommunens uppgifter enligt lag om tobaksfria nikotinprodukter



LILLA EDETS
KOMMUN

Socialnämnden protokoll 2022-06-01

Beslutsunderlag

Beslut Socialnämndens arbetsutskott 2022-05-18 § 171
Tjänsteskrivelse daterad 2022-05-03

Ekonomiska konsekvenser

Inga ekonomiska konsekvenser

Beslut

Socialnämnden föreslår Kommunfullmäktige att, om riksdagen beslutar anta Lag om tobaksfria nikotinprodukter, lägga till *Fullgörande av kommunens uppgifter enligt lag om tobaksfria nikotinprodukter* i Socialnämnden reglemente.

Beslutet expedieras till
Kommunfullmäktige
Lotte Mossudd, sektorchef



Kommunstyrelsen protokoll 2022-09-06

§ 154

Svar på motion om krav om yrkeslärlingar vid kommunal upphandling av byggtreprenader

Dnr KS 2022/244

Sammanfattning

Socialdemokraterna Lilla Edets kommun lade 2022-05-09 fram en motion till kommunfullmäktige med förslag att:

- vid offentliga upphandlingar och kontraktsskrivningar av byggtreprenader ställa krav om att företagen skall ha anställda lärlingar för att säkerställa att de får ihop den arbetade tiden de behöver för att få ett yrkesbevis
- vid offentliga upphandlingar och kontraktsskrivningar av byggtreprenader ställa krav om att bereda praktikplatser för (APL) till gymnasieskola samt vuxenutbildning.
- om entreprenören är ett byggläsningsföretag skall denne bara anlita företag som följer ovan ställda krav.

Motionen har även gått på remiss till AB Edethus

” Vår inställning var att på de stora jobben kan detta mycket väl fungera men på de mindre jobben blir det svårt. Med stora jobb menar vi jobb över 20 miljoner. För mindre jobb anlitar vi ramavtal som är mindre lokala företag med små resurser som inte har möjligheter att ta in lärlingar och praktikanter. Ett problem som vi ser är att det blir mer och mer regler och krav från de statliga och kommunal aktörerna som gör att de små lokala bolagen blir utslagna och det återstår bara stora resursstarka bolag som oftast finns på annan ort”

I kommunens riktlinjer gällande inköp och upphandling antagna av kommunstyrelsen 2019-08-27 framgår kriterier för social hänsyn.

Varje upphandlande enhet har att bedöma om det är möjligt att ta sociala hänsyn vid upphandling. Sociala hänsyn i upphandlingar kan exempelvis vara anställningsvillkor, antidiskrimineringsklausuler, krav på tillgänglighet och användbarhet för personer med funktionsnedsättning, standard på arbetsmiljön, möjliggörande av praktikplatser, viss andel funktionsnedsatta eller långtidsarbetslösa, alternativt att anbudsgivaren vid utförandet av arbetet gör något för att främja jämlikhet eller mångfald. Det är möjligt att ställa sociala krav i alla faser av en upphandling dvs. i kvalificeringsfasen, utvärderingsfasen eller som ett särskilt kontraktsvillkor. I nuläget syns det mest affärsmässigt att ställa upp kravet som ett särskilt kontraktsvillkor.



Kommunstyrelsen protokoll 2022-09-06

Beslutsunderlag

Motion från Socialdemokraterna – Krav om yrkeslärlingar vid kommunal upphandling av byggentreprenader

Ekonomichefens tjänsteskrivelse daterad 2022-08-10

Ekonomiska konsekvenser

Krav på yrkeslärlingar i våra upphandlingar skulle kunna vara konkurrenshämmande och missgynna våra små lokala aktörer samt även innebära en fördyring för våra skattebetalare.

Sociala konsekvenser

I kommunens senast antagna policy för inköp och upphandling 2019-08-05 framgår vilka sociala och etiska krav som kan ställas vid upphandling. Vid all upphandlings- och inköpsverksamhet ska relevanta sociala och etiska krav ställas när det är möjligt. Särskild hänsyn ska tas till ILO:s åtta grundläggande konventioner om mänskliga rättigheter i arbetslivet samt FN:s barnkonvention.

Lilla Edets kommun har för avsikt att successivt öka kraven på sociala hänsyn/etiska krav i upphandling, när det är möjligt utifrån rådande marknadssituation. Inför all upphandling ska det göras en bedömning om det är möjligt att ställa sociala/etiska krav. Vid bedömningen ska vägas bland annat branschförhållanden, antalet möjliga leverantörer, kostnadskonsekvenser och att kraven inte försvårar samarbete med andra upphandlande myndigheter.

Vid tjänste- och entreprenadupphandlingar ska kommunen ställa sådana krav att entreprenören vid varje tidpunkt bedriver sin verksamhet så att den inte innebär åsidosättande av lag eller annat som strider mot vad som är allmänt godtaget inom kollektivavtalsområdet.

Då sociala/etiska krav ställs i upphandling ska det ske på ett sådant sätt att gällande upphandlingslagstiftning följs. Detta betyder också att det måste ske uppföljning och kontroll av att ställda krav efterlevs.

Yrkande

Kjell Johansso (S) yrkar bifall till arbetsutskottets förslag.

Kommunstyrelsens beslutsförslag till kommunfullmäktige

1. Kommunfullmäktige avslår motionen.
2. Kommunfullmäktige beslutar att, vid offentliga upphandlingar och kontraktsskrivningar av byggentreprenader inom koncernen på belopp över 20 mnkr, ställa krav om att:
 - företagen skall ha anställda lärlingar för att skapa förutsättningar för att de får ihop den arbetade tiden de behöver för att få ett yrkesbevis.
 - bereda praktikplatser för APL till gymnasieskola samt vuxenutbildning.
 - om entreprenören är ett bygglidningsföretag skall denne bara anlita företag som följer ovan ställda krav.



Kommunstyrelsens arbetsutskott protokoll 2022-08-23

§ 98

Svar på motion om krav om yrkeslärlingar vid kommunal upphandling av byggtreprenader

Dnr KS 2022/244

Sammanfattning

Socialdemokraterna Lilla Edets kommun lade 2022-05-09 fram en motion till kommunfullmäktige med förslag att:

- vid offentliga upphandlingar och kontraktsskrivningar av byggtreprenader ställa krav om att företagen skall ha anställda lärlingar för att säkerställa att de får ihop den arbetade tiden de behöver för att få ett yrkesbevis
- vid offentliga upphandlingar och kontraktsskrivningar av byggtreprenader ställa krav om att bereda praktikplatser för (APL) till gymnasieskola samt vuxenutbildning.
- om entreprenören är ett byggläsningsföretag skall denne bara anlita företag som följer ovan ställda krav.

Motionen har även gått på remiss till AB Edethus

” Vår inställning var att på de stora jobben kan detta mycket väl fungera men på de mindre jobben blir det svårt. Med stora jobb menar vi jobb över 20 miljoner. För mindre jobb anlitar vi ramavtal som är mindre lokala företag med små resurser som inte har möjligheter att ta in lärlingar och praktikanter. Ett problem som vi ser är att det blir mer och mer regler och krav från de statliga och kommunal aktörerna som gör att de små lokala bolagen blir utslagna och det återstår bara stora resursstarka bolag som oftast finns på annan ort”

I kommunens riktlinjer gällande inköp och upphandling antagna av kommunstyrelsen 2019-08-27 framgår kriterier för social hänsyn.

Varje upphandlande enhet har att bedöma om det är möjligt att ta sociala hänsyn vid upphandling. Sociala hänsyn i upphandlingar kan exempelvis vara anställningsvillkor, antidiskrimineringsklausuler, krav på tillgänglighet och användbarhet för personer med funktionsnedsättning, standard på arbetsmiljön, möjliggörande av praktikplatser, viss andel funktionsnedsatta eller långtidsarbetslösa, alternativt att anbudsgivaren vid utförandet av arbetet gör något för att främja jämlikhet eller mångfald. Det är möjligt att ställa sociala krav i alla faser av en upphandling dvs. i kvalificeringsfasen, utvärderingsfasen eller som ett särskilt kontraktsvillkor. I nuläget syns det mest affärsmässigt att ställa upp kravet som ett särskilt kontraktsvillkor.



Kommunstyrelsens arbetsutskott protokoll 2022-08-23

Beslutsunderlag

Motion från Socialdemokraterna – Krav om yrkeslärlingar vid kommunal upphandling av byggtreprenader

Ekonomichefens tjänsteskrivelse daterad 2022-08-10

Ekonomiska konsekvenser

Krav på yrkeslärlingar i våra upphandlingar skulle kunna vara konkurrenshämmande och missgynna våra små lokala aktörer samt även innebära en fördyring för våra skattebetalare.

Sociala konsekvenser

I kommunens senast antagna policy för inköp och upphandling 2019-08-05 framgår vilka sociala och etiska krav som kan ställas vid upphandling. Vid all upphandlings- och inköpsverksamhet ska relevanta sociala och etiska krav ställas när det är möjligt. Särskild hänsyn ska tas till ILO:s åtta grundläggande konventioner om mänskliga rättigheter i arbetslivet samt FN:s barnkonvention.

Lilla Edets kommun har för avsikt att successivt öka kraven på sociala hänsyn/etiska krav i upphandling, när det är möjligt utifrån rådande marknadssituation. Inför all upphandling ska det göras en bedömning om det är möjligt att ställa sociala/etiska krav. Vid bedömningen ska vägas bland annat branschförhållanden, antalet möjliga leverantörer, kostnadskonsekvenser och att kraven inte försvårar samarbete med andra upphandlande myndigheter.

Vid tjänste- och entreprenadupphandlingar ska kommunen ställa sådana krav att entreprenören vid varje tidpunkt bedriver sin verksamhet så att den inte innebär åsidosättande av lag eller annat som strider mot vad som är allmänt godtagit inom kollektivavtalsområdet.

Då sociala/etiska krav ställs i upphandling ska det ske på ett sådant sätt att gällande upphandlingslagstiftning följs. Detta betyder också att det måste ske uppföljning och kontroll av att ställda krav efterlevs.

Yrkande

Julia Färjhage (C):

1. Kommunfullmäktige avslår motionen.
2. Kommunfullmäktige beslutar att, vid offentliga upphandlingar och kontraktsskrivningar av byggtreprenader inom koncernen på belopp över 20 mkr, ställa krav om att:
 - företagen skall ha anställda lärlingar för att skapa förutsättningar för att de får ihop den arbetade tiden de behöver för att få ett yrkesbevis.
 - bereda praktikplatser för APL till gymnasieskola samt vuxenutbildning.
 - om entreprenören är ett byggledningsföretag skall denne bara anlita företag som följer ovan ställda krav.

Peter Spjuth (V) tillstyrker Julia Färjhages yrkande.



Kommunstyrelsens arbetsutskott protokoll 2022-08-23

Arbetsutskottets beslutsförslag till kommunstyrelsen

1. Kommunfullmäktige avslår motionen.
2. Kommunfullmäktige beslutar att, vid offentliga upphandlingar och kontraktsskrivningar av byggentreprenader inom koncernen på belopp över 20 mnkr, ställa krav om att:
 - företagen skall ha anställda lärlingar för att skapa förutsättningar för att de får ihop den arbetade tiden de behöver för att få ett yrkesbevis.
 - bereda praktikplatser för APL till gymnasieskola samt vuxenutbildning.
 - om entreprenören är ett bygglidningsföretag skall denne bara anlita företag som följer ovan ställda krav.



Svar på motion om krav på yrkeslärlingar vid kommunal upphandling av byggtreprenader

Dnr KS 2022/244

Sammanfattning

Socialdemokraterna Lilla Edets kommun lade 2022-05-09 fram en motion till kommunfullmäktige med förslag att:

- vid offentliga upphandlingar och kontraktsskrivningar av byggtreprenader ställa krav om att företagen skall ha anställda lärlingar för att säkerställa att de får ihop den arbetade tiden de behöver för att få ett yrkesbevis
- vid offentliga upphandlingar och kontraktsskrivningar av byggtreprenader ställa krav om att bereda praktikplatser för (APL) till gymnasieskola samt vuxenutbildning.
- om entreprenören är ett byggläsningsföretag skall denne bara anlita företag som följer ovan ställda krav.

Motionen har även gått på remiss till AB Edethus

” Vår inställning var att på de stora jobben kan detta mycket väl fungera men på de mindre jobben blir det svårt. Med stora jobb menar vi jobb över 20 miljoner. För mindre jobb anlitar vi ramavtal som är mindre lokala företag med små resurser som inte har möjligheter att ta in lärlingar och praktikanter. Ett problem som vi ser är att det blir mer och mer regler och krav från de statliga och kommunal aktörerna som gör att de små lokala bolagen blir utslagna och det återstår bara stora resursstarka bolag som oftast finns på annan ort”

I kommunens riktlinjer gällande inköp och upphandling antagna av kommunstyrelsen 2019-08-27 framgår kriterier för social hänsyn.

Varje upphandlande enhet har att bedöma om det är möjligt att ta sociala hänsyn vid upphandling. Sociala hänsyn i upphandlingar kan exempelvis vara anställningsvillkor, antidiskrimineringsklausuler, krav på tillgänglighet och användbarhet för personer med funktionsnedsättning, standard på arbetsmiljön, möjliggörande av praktikplatser, viss andel funktionsnedsatta eller långtidsarbetslösa, alternativt att anbudsgivaren vid utförandet av arbetet gör något för att främja jämlikhet eller mångfald. Det är möjligt att ställa sociala krav i alla faser av en upphandling dvs. i kvalificeringsfasen, utvärderingsfasen eller som ett särskilt kontraktsvillkor. I nuläget syns det mest affärsmässigt att ställa upp kravet som ett särskilt kontraktsvillkor.

Bakgrund

Lärlingar/praktikanter behövs för att säkra tillväxten i bygg och anläggningsbranschen. Att utbilda lärlingar/praktikanter kostar dock både tid och pengar för de privata företagen. Det kan därför vara svårt för företag, särskilt små och medelstora, att axla rollen som handledare för lärlingar/praktikanter.

Om kommunen å andra sidan inte säkerställer kompetensförsörjningen i byggbranschen kan det påverka kommunens möjligheter att få bra kontrakt i framtiden, varför det ändå kan vara klokt att fundera över möjligheten att införa ett sådant krav i våra upphandlingar.

Om Lilla Edets kommun ska ställa krav på lärlingsplatser/praktikplatser i våra upphandlingar är det av stor vikt att det sker en bedömning om det är lämpligt i den enskilda entreprenaden. Här är främst entreprenadens storlek avgörande, men kanske också vilken typ av arbete som ska utföras. Det är också viktigt att ta ställning till hur ett sådant krav i så fall ska utformas.

För att inte utesluta företag i onödan bör kommunen inte ställa krav på att de redan i anbudsskedet ska ha anställda lärlingar. Det är troligtvis mer lämpligt att i så fall utforma kravet som ett särskilt kontraktsvillkor, dvs. att anbudsgivande företag ska kunna bereda plats för minst x antal lärlingar/praktikanter under entreprenadtiden. Om entreprenören sedan inte skulle uppfylla detta krav ska entreprenören beläggas med vite.

Ett annat sätt att främja antalet lärlingsplatser/praktikplatser skulle kunna vara att använda sig av incitament i avtalet. Lärlingsplatser/praktikplatser skulle i så fall inte vara ett krav men om entreprenören ändå erbjuder personer lärlingsplatser/praktikplatser får entreprenören någon form av bonus. På så sätt utesluts inte små och medelstora företag men de får ändå ett incitament att möjliggöra för lärlingar/praktikanter.

Ytterligare ett alternativ skulle kunna vara att kommunen inte ställer upp det som ett krav utan mer som en målsättning. I upphandlingsunderlaget skulle det då kunna föreskrivas att Beställare och Entreprenör ska föra dialog kring möjligheterna att bereda lärlingsplats/praktikplats i den aktuella entreprenaden. Detta kräver troligtvis ett ganska stort engagemang från kommunens sida för att det ska ge en faktisk effekt.

Beslutsunderlag

Motion från Socialdemokraterna – Krav om yrkeslärlingar vid kommunal upphandling av byggentreprenader

Ekonomichefens tjänsteskrivelse daterad 2022-08-10

Ekonomiska konsekvenser

Krav på yrkeslärlingar i våra upphandlingar skulle kunna vara konkurrenshämmande och missgynna våra små lokala aktörer samt även innebära en fördyring för våra skattebetalare.

Sociala konsekvenser

I kommunens senast antagna policy för inköp och upphandling 2019-08-05 framgår vilka sociala och etiska krav som kan ställas vid upphandling. Vid all upphandlings- och inköpsverksamhet ska relevanta sociala och etiska krav ställas när det är möjligt. Särskild hänsyn ska tas till ILO:s åtta grundläggande konventioner om mänskliga rättigheter i arbetslivet samt FN:s barnkonvention.

Lilla Edets kommun har för avsikt att successivt öka kraven på sociala hänsyn/etiska krav i upphandling, när det är möjligt utifrån rådande marknadssituation. Inför all upphandling ska det göras en bedömning om det är möjligt att ställa sociala/etiska krav. Vid bedömningen ska vägas bland annat branschförhållanden, antalet möjliga leverantörer, kostnadskonsekvenser och att kraven inte försvårar samarbete med andra upphandlande myndigheter.

Vid tjänste- och entreprenadupphandlingar ska kommunen ställa sådana krav att entreprenören vid varje tidpunkt bedriver sin verksamhet så att den inte innebär åsidosättande av lag eller annat som strider mot vad som är allmänt godtaget inom kollektivavtalsområdet.

Då sociala/etiska krav ställs i upphandling ska det ske på ett sådant sätt att gällande upphandlingslagstiftning följs. Detta betyder också att det måste ske uppföljning och kontroll av att ställda krav efterlevs.

Förslag till beslut

Kommunfullmäktige avslår motionens första och andra uppsats.

Kommunfullmäktige bifaller motionens tredje uppsats.

Kommunfullmäktige beslutar att, vid offentliga upphandlingar och kontraktsskrivningar av byggentreprenader inom koncernen på belopp över 20 mnkr, ställa krav om att:

- företagen skall ha anställda lärlingar för att skapa förutsättningar för att de får ihop den arbetade tiden de behöver för att få ett yrkesbevis.
- bereda praktikplatser för APL till gymnasieskola samt vuxenutbildning.

Jörgen Karlsson
Ekonomichef
jorgen.karlsson@lillaedet.se

Beslut expedieras till
Socialdemokraterna i Lilla Edets kommun
Ekonomichefen

Beslutet skickas för kännedom till
Upphandlingsenheten i Stenungsunds kommun

Krav om yrkeslärlingar vid kommunal upphandling av byggtreprenader.

Behovet av byggnadsarbetare ökar, byggföretagen söker kunniga självgående yrkesarbetare.

Varje år utbildas det över 160 st byggelever (ungdomar) i närliggande kommuner, varav en 10-tal är elever boende i Lilla Edet.

Kan också lägga till ca: 15-30 st vuxenlärlingar

När dom är klara med skolan så börjar den praktiska delen i utbildningen som löper tills lärlingarna gjort sin 2 års kvalifikationstid.

Idag finns ett stort problem för lärlingarna att färdigställa sin utbildning och få sitt yrkesbevis.

För att underlätta för dessa och säkra framtida behov av yrkesarbetare inom byggsektorn tycker jag att Lilla Edets kommun genom sina upphandlingar av byggtreprenader ställa krav på att företagen skall bereda plats för lärlings- och praktikplatser, om möjligt i hela entreprenörs kedjan, säkerställer vi den framtida kompetensen i byggbranschen.

Samtidigt måste vi se till att byggföretagen har utbildade och godkända handledare för att kunna ta emot lärlingar och praktikanter.

Det är av största vikt att lärlingar får ihop den arbetade tid de behöver för att få ett yrkesbevis. Som lärling är man ännu inte färdigutbildad.

Därmed yrkar jag på att Lilla Edets kommunfullmäktige fattar följande beslut:

Att: vid offentliga upphandling och kontraktsskrivningar av byggtreprenader ställa krav om att företagen skall ha anställda lärlingar för att säkerställa att de får ihop den arbetade tid de behöver för att få ett yrkesbevis.

Att: vid offentliga upphandling och kontraktsskrivningar av byggtreprenader ställa krav om att bereda praktikplatser för (APL) till gymnasieskola samt vuxenutbildning.

Att: Om entreprenören är ett bygglidningsföretag skall denna bara anlita företag som följer ovan ställda krav

Motionär

Kristian Hermansson

Socialdemokraterna Lilla Edet





Kommunstyrelsen protokoll 2022-09-06

§ 155

Färdplan - länsgemensam strategi för god och nära vård

Dnr KS 2022/298

Sammanfattning

Studier visar att svensk hälso- och sjukvård står inför en rad långsiktiga strukturella utmaningar. Befolkningen lever allt längre vilket också är en framgång för det svenska välfärdssamhället. Under den kommande 10-årsperioden prognostiseras gruppen i ålder 80 år och äldre att öka med närmare 50 procent, medan gruppen i arbetsför ålder bedöms öka med endast 5 procent. Denna förändring innebär stora utmaningar för att finansiera och inte minst bemanna hälso- och sjukvårdens verksamheter. Som en del av lösningen krävs att kommuner och regioner förändrar sitt arbetssätt och utvecklar sina organisationer så att hälso- och sjukvården kan ställas om för att bättre kunna möta denna utmaning.

Syftet med strategin för en omställning till en god och nära vård är att främja hälsan hos hela den svenska befolkningen samt att tillsammans ställa om hälso- och sjukvården och utgå ifrån den enskildes behov och önskemål. Färdplanen är en övergripande länsgemensam strategi som ska bidra till Västra Götalands utveckling inom hälsa, vård och omsorg. Den innehåller de områden som vi gemensamt prioriterar att kraftsamla kring. Färdplanen beskriver målbild, förändrade arbetssätt och förutsättningar för utvecklingen, där takten i omställningen mot en god och nära vård behöver öka fram till 2030. Den länsgemensamma strategin ska bidra till ett kraftfullt genomförande i samverkan. Framgångsfaktorer för den nära vården är personcentrering som förhållningssätt, samverkan och tillit mellan kommunerna och Västra Götalandsregionen samt en gemensam målbild som visar färdriktningen.

VästKoms styrelse och Göteborgsregionens förbundsstyrelse har ställt sig bakom förslag till Färdplan - länsgemensam strategi för god och nära vård och rekommenderar kommunerna att anta Färdplanen.

Beslutsunderlag

Tjänsteskrivelse daterad 2022-06-13

Beslut Socialnämnden 2022-06-01 § 68

Färdplan länsgemensam strategi för god och nära vård

Protokollsutdrag VästKoms styrelse 2022-03-08

Protokollsutdrag Göteborgsregionens förbundsstyrelse 2022-03-18

Ekonomiska konsekvenser

Inga ekonomiska konsekvenser



LILLA EDETS
KOMMUN

Kommunstyrelsen protokoll 2022-09-06

Sociala konsekvenser

Färdplan - Läns gemensam strategi ska stödja omställningen till en god och nära vård, främja hälsan hos befolkningen och utveckla vård och omsorg tillsammans utifrån den enskildes behov.

Kommunstyrelsens beslutsförslag till kommunfullmäktige

Kommunfullmäktige beslutar att anta förslag till Färdplan – läns gemensam strategi för god och nära vård.



Kommunstyrelsens arbetsutskott protokoll 2022-08-23

§ 100

Färdplan - länsgemensam strategi för god och nära vård

Dnr KS 2022/298

Sammanfattning

Studier visar att svensk hälso- och sjukvård står inför en rad långsiktiga strukturella utmaningar. Befolkningen lever allt längre vilket också är en framgång för det svenska välfärdssamhället. Under den kommande 10-årsperioden prognostiseras gruppen i ålder 80 år och äldre att öka med närmare 50 procent, medan gruppen i arbetsför ålder bedöms öka med endast 5 procent. Denna förändring innebär stora utmaningar för att finansiera och inte minst bemanna hälso- och sjukvårdens verksamheter. Som en del av lösningen krävs att kommuner och regioner förändrar sitt arbetssätt och utvecklar sina organisationer så att hälso- och sjukvården kan ställas om för att bättre kunna möta denna utmaning.

Syftet med strategin för en omställning till en god och nära vård är att främja hälsan hos hela den svenska befolkningen samt att tillsammans ställa om hälso- och sjukvården och utgå ifrån den enskildes behov och önskemål. Färdplanen är en övergripande länsgemensam strategi som ska bidra till Västra Götalands utveckling inom hälsa, vård och omsorg. Den innehåller de områden som vi gemensamt prioriterar att kraftsamla kring. Färdplanen beskriver målbild, förändrade arbetssätt och förutsättningar för utvecklingen, där takten i omställningen mot en god och nära vård behöver öka fram till 2030. Den länsgemensamma strategin ska bidra till ett kraftfullt genomförande i samverkan. Framgångsfaktorer för den nära vården är personcentrering som förhållningssätt, samverkan och tillit mellan kommunerna och Västra Götalandsregionen samt en gemensam målbild som visar färdriktningen.

VästKoms styrelse och Göteborgsregionens förbundsstyrelse har ställt sig bakom förslag till Färdplan - länsgemensam strategi för god och nära vård och rekommenderar kommunerna att anta Färdplanen.

Beslutsunderlag

Tjänsteskrivelse daterad 2022-06-13

Beslut Socialnämnden 2022-06-01 § 68

Färdplan länsgemensam strategi för god och nära vård

Protokollsutdrag VästKoms styrelse 2022-03-08

Protokollsutdrag Göteborgsregionens förbundsstyrelse 2022-03-18

Ekonomiska konsekvenser

Inga ekonomiska konsekvenser



LILLA EDETS
KOMMUN

Kommunstyrelsens arbetsutskott protokoll 2022-08-23

Sociala konsekvenser

Färdplan - Läns gemensam strategi ska stödja omställningen till en god och nära vård, främja hälsan hos befolkningen och utveckla vård och omsorg tillsammans utifrån den enskildes behov.

Arbetsutskottets beslutsförslag till kommunstyrelsen

Kommunfullmäktige beslutar att anta förslag till Färdplan – läns gemensam strategi för god och nära vård.



Färdplan - Länsgemensam strategi för god och nära vård

Dnr KS 2022/298

Sammanfattning

Studier visar att svensk hälso- och sjukvård står inför en rad långsiktiga strukturella utmaningar. Befolkningen lever allt längre vilket också är en framgång för det svenska välfärdssamhället. Under den kommande 10-årsperioden prognostiseras gruppen i ålder 80 år och äldre att öka med närmare 50 procent, medan gruppen i arbetsför ålder bedöms öka med endast 5 procent. Denna förändring innebär stora utmaningar för att finansiera och inte minst bemanna hälso- och sjukvårdens verksamheter. Som en del av lösningen krävs att kommuner och regioner förändrar sitt arbetssätt och utvecklar sina organisationer så att hälso- och sjukvården kan ställas om för att bättre kunna möta denna utmaning.

Syftet med strategin för en omställning till en god och nära vård är att främja hälsan hos hela den svenska befolkningen samt att tillsammans ställa om hälso- och sjukvården och utgå ifrån den enskildes behov och önskemål. Färdplanen är en övergripande länsgemensam strategi som ska bidra till Västra Götalands utveckling inom hälsa, vård och omsorg. Den innehåller de områden som vi gemensamt prioriterar att kraftsamla kring. Färdplanen beskriver målbild, förändrade arbetssätt och förutsättningar för utvecklingen, där takten i omställningen mot en god och nära vård behöver öka fram till 2030. Den länsgemensamma strategin ska bidra till ett kraftfullt genomförande i samverkan. Framgångsfaktorer för den nära vården är personcentrering som förhållningssätt, samverkan och tillit mellan kommunerna och Västra Götalandsregionen samt en gemensam målbild som visar färdriktningen.

VästKoms styrelse och Göteborgsregionens förbundsstyrelse har ställt sig bakom förslag till Färdplan - länsgemensam strategi för god och nära vård och rekommenderar kommunerna att anta Färdplanen.

Beslutsunderlag

Tjänsteskrivelse daterad 2022-06-13

Beslut Socialnämnden 2022-06-01 § 68

Färdplan länsgemensam strategi för god och nära vård

Protokollsutdrag VästKoms styrelse 2022-03-08

Protokollsutdrag Göteborgsregionens förbundsstyrelse 2022-03-18

Ekonomiska konsekvenser

Inga ekonomiska konsekvenser

Sociala konsekvenser

Färdplan - Läns gemensam strategi ska stödja omställningen till en god och nära vård, främja hälsan hos befolkningen och utveckla vård och omsorg tillsammans utifrån den enskildes behov.

Förslag till beslut

Kommunfullmäktige beslutar att anta förslag till Färdplan – läns gemensam strategi för god och nära vård.

Sofia Enström
Folkhälsoutvecklare
sofia.enstrom@lillaedet.se

Beslut expedieras till
Elisabeth Linderöth, Kommunchef

Beslutet skickas för kännedom till
Lotte Mossudd, Sektorchef sektor socialtjänst
Leif Gartman, Sektorchef sektor bildning



Socialnämnden protokoll 2022-06-01

§ 68

Färdplan - länsgemensam strategi för god och nära vård

Dnr SON 2022/118

Sammanfattning

Studier visar att svensk hälso- och sjukvård står inför en rad långsiktiga strukturella utmaningar. Befolkningen lever allt längre vilket också är en framgång för det svenska välfärdssamhället. Under den kommande 10-årsperioden prognostiseras gruppen i ålder 80 år och äldre att öka med närmare 50 procent, medan gruppen i arbetsför ålder bedöms öka med endast 5 procent. Denna förändring innebär stora utmaningar för att finansiera och inte minst bemanna hälso- och sjukvårdens verksamheter. Som en del av lösningen krävs att kommuner och regioner förändrar sitt arbetssätt och utvecklar sina organisationer så att hälso- och sjukvården kan ställas om för att bättre kunna möta denna utmaning.

Syftet med strategin för en omställning till en god och nära vård är att främja hälsan hos hela den svenska befolkningen samt att tillsammans ställa om hälso- och sjukvården och utgå ifrån den enskildes behov och önskemål. Färdplanen är en övergripande länsgemensam strategi som ska bidra till Västra Götalands utveckling inom hälsa, vård och omsorg. Den innehåller de områden som vi gemensamt prioriterar att kraftsamla kring. Färdplanen beskriver målbild, förändrade arbetssätt och förutsättningar för utvecklingen, där takten i omställningen mot en god och nära vård behöver öka fram till 2030. Den länsgemensamma strategin ska bidra till ett kraftfullt genomförande i samverkan. Framgångsfaktorer för den nära vården är personcentrering som förhållningssätt, samverkan och tillit mellan kommunerna och Västra Götalandsregionen samt en gemensam målbild som visar färdriktningen.

VästKoms styrelse och Göteborgsregionens förbundsstyrelse har ställt sig bakom förslag till Färdplan - länsgemensam strategi för god och nära vård och rekommenderar kommunerna att anta Färdplanen.

Beslutsunderlag

Beslut Socialnämndens arbetsutskott 2022-05-18 § 172

Tjänsteskrivelse daterad 22-05-06

Färdplan länsgemensam strategi för god och nära vård

Protokollsutdrag VästKoms styrelse 2022-03-08

Protokollsutdrag Göteborgsregionens förbundsstyrelse 2022-03-18

Ekonomiska konsekvenser

Inga ekonomiska konsekvenser



LILLA EDETS
KOMMUN

Socialnämnden protokoll 2022-06-01

Yrkande

Peter Spjuth (V) yrkar bifall till arbetsutskottets förslag.

Beslut

Socialnämnden föreslår Kommunfullmäktige att anta förslag till Färdplan –
länsgemensam strategi för god och nära vård.

Beslutet expedieras till
Lotte Mossudd, sektorchef
Kommunfullmäktige

Beslutet skickas för kännedom till
Camilla Karlsson, verksamhetschef VoO/Fh

Protokollsutdrag

§ 357. Färdplan - länsgemensam strategi för god och nära vård

Diarienummer: 2021-00198

Beslut

Förbundsstyrelsen ställer sig bakom samt rekommenderar medlemskommunerna att anta förslaget till färdplan - länsgemensam strategi för god och nära vård.

Sammanfattning av ärendet

Färdplanen är en övergripande länsgemensam strategi som ska bidra till Västra Götalands utveckling inom hälsa, vård och omsorg. Den innehåller de områden som kommuner i Västra Götaland och Västra Götalandsregionen gemensamt prioriterar att kraftsamla kring. Den beskriver målbild, förändrade arbetssätt och förutsättningar för utvecklingen, där takten i omställningen mot en god och nära vård behöver öka fram till 2030. Den länsgemensamma strategin ska bidra till ett kraftfullt genomförande.

SRO behandlade ärendet 2022-02-24. Förslag till beslut är att ställa sig bakom Färdplan - länsgemensam strategi för god och nära vård och rekommendera samtliga parter att var för sig besluta om att anta Färdplanen. Västkom's styrelse behandlade ärendet 2022-03-14.

Beslutsunderlag

- Färdplan - länsgemensam strategi för god och nära vård
- Utkast Missiv till SRO 2022-02-24

Skickas till

Västra Götalandsregionen
SRO
Västkom
Medlemskommunerna

Vid protokollet:

Gunnel Rydberg
Förbundssekreterare

Justeras:

Axel Josefson
Ordförande

Marina Johansson
Justerare



STRATEGI

Färdplan – länsgemensam strategi för god och nära vård

Gällande länets 49 kommuner och Västra Götalandsregionen

Riktat sig till; vård och omsorg, socialtjänst, kommunalt och regionalt finansierad hälso- och sjukvård, skolverksamheterna, tandvård samt hälsofrämjande och förebyggande områden.



Innehåll

1	Inledning: Tillsammans för en hållbar omställning till en god och nära vård	2
2	Begreppet god och nära vård	3
3	Varför behövs en omställning för en god och nära vård?	3
3.1	Utmaningar inom demografin	3
3.2	Bristande samordning	3
3.3	Ekonomi	4
4	Syfte	4
5	Parter	5
6	Giltighetstid	5
7	Målbild Västra Götaland	5
8	Prioriterade målgrupper	6
9	Sex steg för att förändra och utveckla arbetsätt i samverkan	6
9.1	Öka hälsofrämjande och förebyggande insatser	6
9.2	Utveckla Personcentrerade arbetsätt	7
9.3	Stärk samverkanskultur för att öka tillit mellan huvudmännen	8
9.4	Stärk kontinuitet och samordningen mellan huvudmännen	8
9.4.1	Fast vårdkontakt och fast läkarkontakt	9
9.4.2	Fast omsorgskontakt	9
9.4.3	Samordnad individuell plan, SIP	9
9.4.4	Patientkontrakt	9
9.5	Utveckling av arbetsätt med stöd av digitalisering	9
9.6	Utveckling av mobila team som stöd för vård i hemmet	10
10	Stärk grundläggande förutsättningar i samverkan	10
10.1	Digitala hjälpmedel/välfärdsteknik	11
10.2	Gemensam vårdinformation	11
10.3	Kunskapsstyrning och kompetensutveckling i samverkan	11
10.4	Kompetensförsörjning	12
10.5	Verksamhetsutveckling och implementering	12
11	Gemensamt ansvar - Ledning och styrning	13
12	Från Färdplan - läns gemensam strategi för god och nära vård till genomförande	13
13	Läns gemensam uppföljning och analys	14



1 Inledning: Tillsammans för en hållbar omställning till en god och nära vård

Alla som bor och verkar i Västra Götaland ska kunna leva ett gott liv. Nyckeln till Västra Götalands långsiktiga attraktivitet och konkurrenskraft är vår gemensamma förmåga att vara innovativa och ställa om till ett hållbart samhälle. God och nära vård är riktningen i omställningsarbetet.

Syftet med en omställning till en god och nära vård är att främja hälsan hos befolkningen och utveckla vård och omsorg tillsammans, utifrån den enskildes behov. Den ska beakta barnkonventionens mål samt de länsgemensamma mål som sätts i den Regionala utvecklingsstrategin (RUS). Omställningen ska också bidra till att utveckla samverkanskulturen och öka tilliten mellan huvudmännen.

Färdplanen - länsgemensamma strategin för god och nära vård är en övergripande strategi som ska bidra till Västra Götalands utveckling inom hälsa, vård och omsorg. Färdplanen innehåller de områden som vi gemensamt prioriterar att kraftsamla kring. Den beskriver målbild, förändrade arbetssätt och förutsättningar för utvecklingen, där takten i omställningen mot en god och nära vård behöver öka fram till 2030. Västra Götalandsregionen och de 49 kommunerna i Västra Götaland har olika ansvar, resurser och kunskaper, strategin ska bidra till ett kraftfullt genomförande.

Ingen kan lösa dessa utmaningar på egen hand, men tillsammans kan vi bidra till en omställning mot en god och nära vård.

Framgångsfaktorer för den nära vården är personcentrering som förhållningssätt, samverkan och tillit mellan kommun och Västra Götalandsregionen, VGR samt en gemensam målbild som visar riktningen.

Länets 49 kommuner och Västra Götalandsregionen har i färdplanen valt att använda begreppet *den enskilde*; med det menar vi individ, patient, brukaren, eleven eller invånare.

2 Begreppet god och nära vård

Nära vård är ett nytt sätt att arbeta med hälsa, vård och omsorg. Den nära vården är inte en ny organisationsnivå, det är heller inte en benämning på dagens primärvård. Nära vård är snarare ett nytt synsätt och ett arbetssätt som ser annorlunda ut mot det vi idag har i Västra Götaland.

Den närmsta vården är det som den enskilde kan ge sig själv: egenvården och det stöd kommuner och regionen kan ge för att möjliggöra det. I den nära vården är den enskilde och dess anhöriga medskapare till vården som har primärvården (region och kommunalt finansierad hälso- och sjukvård) som bas, vilket innebär ett skifte från dagens sjukhusbaserade specialistvård. Delar av den kommunala socialtjänsten, sjukhusvård, specialiserad öppenvård, ungdomsmottagning, elevhälsa, civilsamhället men även statliga myndigheter blir del av den nära vården.

Hälso- och sjukvården består av många organisationer och den nära vården innehåller hela eller delar av dessa verksamheter, den inkluderar också övergångarna och hur väl vi förmår att överbygga dessa och skapa en god och nära vård för den enskilde. För att klara det skapar vi nya arbetssätt så som mobila team, använder e-hälsans möjligheter, arbetar mer preventivt och proaktivt samt möter problemen uppströms.

3 Varför behövs en omställning för en god och nära vård?

3.1 Utmaningar inom demografien

Den stora ökningen av de som är 80 år och äldre, kombinerat med en relativt sett lägre ökning av de som är i arbetsför ålder leder till att verksamheterna inom välfärdens områden inte kommer att kunna anställa personal i den utsträckning som det demografiska behovet medför. Det innebär ett behov av effektivare arbetssätt, mer hälsofrämjande och förebyggande arbete och att verksamheten behöver bli mer teknik- och digitaliseringsorienterade samt att samverkan måste öka.

3.2 Bristande samordning

Myndigheten för vård och omsorgsanalys är en myndighet under socialdepartementet som har uppskattat att cirka en miljon människor i Sverige behöver insatser från flera aktörer, samtidigt som de har nedsatt förmåga att själva samordna sitt stöd, sin vård och omsorgsinsatser. Men vården och omsorgen har inte organiserats för att möta den enskilde med sådana komplexa behov. Den medicinska och tekniska utvecklingen har

bidragit till att sjukvården blivit mer specialiserad vilket innebär att den enskilde kan behöva komma i kontakt med allt fler instanser för att få hjälp med sina problem.

Mycket tyder på att samordningen i Sverige brister. I jämförelse med andra länder anser till exempel en mindre andel av de svenska patienterna att de får hjälp av sin ordinarie läkare eller annan vårdpersonal att planera vården som andra verksamheter ger. Endast drygt hälften svarar att de får denna hjälp, jämfört med 80 procent i länderna med bäst resultat. Inom socialtjänsten saknas dessvärre större studier av hur brukarna uppfattar samordningen men intervjuer med verksamhetsföreträdare vittnar om samordningsbrister även inom detta område (Vård- och omsorgsanalys).

Bristande samordning bidrar ofta till en försämrad upplevelse för patienter och brukare samt till sämre stöd, vård och omsorg. När samordningen brister vältras dessutom ansvaret för att koordinera insatserna över på patienten, brukaren eller dennes närstående. Till exempel har samordningen kring äldre med flera kroniska sjukdomar och barn med funktionsnedsättning lyfts fram som områden med stora brister där anhöriga får bära ett stort ansvar.

3.3 Ekonomi

Omställningen mot god och nära vård, den pågående digitaliseringen samt att vi måste minska väntetider inom hälso- och sjukvården ställer stora krav på resursfördelningen. Arbetet måste vara långsiktigt. En resursöverföring från specialistvård till primärvård handlar inte enbart om ekonomi. Det handlar även om en succesiv överföring eller att tillgängliggöra resurser till den nära vården.

Att följa det ekonomiska perspektivet över tid under den pågående omställningen är av största vikt, samtidigt bör det ekonomiska perspektivet kompletteras med övriga resurser i en löpande och transparent process.

Välfärdens resurser ska räcka till mycket, vår demografiska situation visar på fler äldre och färre i arbetsför ålder de kommande åren.

4 Syfte

Syftet med Färdplanen - läns gemensamma strategin är att stödja omställningen till en god och nära vård, att främja hälsan hos befolkningen och utveckla vård och omsorg tillsammans utifrån den enskildes behov. Omställningen ska också bidra till att utveckla samverkanskulturen och öka tilliten mellan huvudmännen.

Färdplan - läns gemensam strategin för god och nära vård är en övergripande strategi och ska bidra till Västra Götalands utveckling inom hälsa, vård och omsorg. Den innehåller de områden som vi gemensamt prioriterar att kraftsamla kring.

Följande politiska prioritering ska vara vägledande i framtagandet av färdplanen och Hälso- och sjukvårdsavtalet:

1. Vad blir bäst för brukaren/patienten?
2. Vad är bästa sättet att använda våra skattemedel ur ett samhälls-/invånarperspektiv?
3. Behöver vi överenskommelser eller avtal för att stödja detta?

5 Parter

Parterna är länets 49 kommuner och Västra Götalandsregionen och riktar sig till; vård och omsorg, socialtjänst, kommunal primärvård, förskola- och skolverksamhet, regional primärvård, specialistvård, tandvård samt hälsofrämjande och förebyggande områden.

6 Giltighetstid

Målsättningen är att färdplanen ska vara långsiktig och ange färdriktningen mot 2030. Avstämning med fördjupad uppföljning ska ske 2024 och 2028.

7 Målbild Västra Götaland

Målbilden ska ge en vägledning för hur vår samverkan kring hälsa, vård och omsorg i Västra Götaland ska vara utformad för att ge våra invånare förutsättningar för ett bra liv oavsett ålder eller diagnos.

En god och nära vård

- utgår från individuella förutsättningar och behov.
- bygger på relationer, är hälsofrämjande, förebyggande och proaktiv.
- bidrar till jämlik hälsa, trygghet och självständighet och grundas i gemensamt ansvarstagande och tillit.



8 Prioriterade målgrupper

Vården behöver komma närmare patienten. Prioriterade målgrupper i den nära vården är personer som behöver insatser och samordning från både region och kommun oavsett ålder, diagnos eller funktionsnedsättning. Samverkan ska särskilt beakta barnkonventionens mål.

Det innebär att alla berörda parter ska prioritera tid och resurser för samordning och samverkan. Det centrala är den personcentrerade vården som utgår från den enskildes förutsättningar och behov.

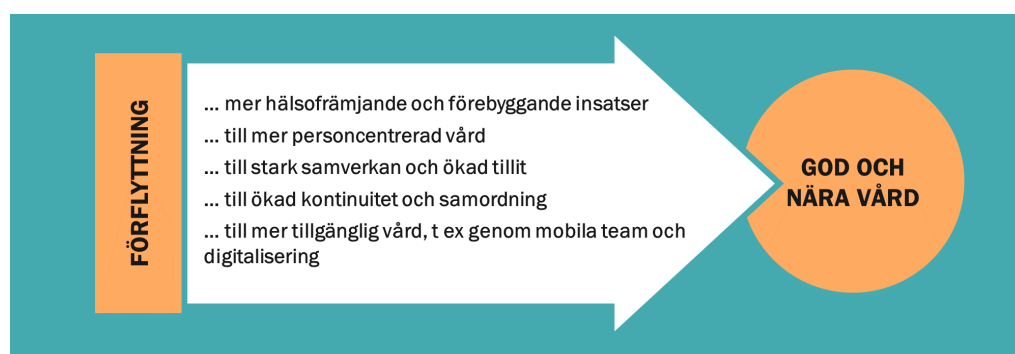
9 Sex steg för att förändra och utveckla arbetssätt i samverkan

För att uppnå målbilden för god och nära vård behöver stöd, vård och omsorgsstrukturen förändras. Förstärkning av en mer god och nära vård behöver ske i tätt samspel mellan den enskilde och huvudmännen som har ansvar för samma invånare.

Sex förändrade arbetssätt:

1. Öka hälsofrämjande och förebyggande insatser
2. Utveckla personcentrerade arbetssätt
3. Stärk samverkanskultur för att öka tillit mellan huvudmännen
4. Stärk kontinuitet och samordningen mellan huvudmännen
5. Utveckling av arbetssätt med stöd av digitalisering
6. Utveckling av mobila team som stöd för vård i hemmet

En omställning till god och nära vård innebär ett förändrat förhållningssätt, där det sker en förflyttning i såväl förhållningssätt som i sättet att arbeta.



9.1 Öka hälsofrämjande och förebyggande insatser

Förbättrad hälsa skapar stora vinster, både för den enskilde och för samhället. För att bidra till en mer jämlik hälsa och därmed minska skillnaderna behöver

det hälsofrämjande och förebyggande arbetet få en högre prioritering i det vardagliga arbetet.

Tidiga insatser med familjebaserade arbetssätt och möjligheter till utbildning är viktiga beståndsdelar i ett robust och öppet Västra Götaland.

Att ge stöd till individens egenvård och till anhöriga/närstående är angelägna områden.

Det hälsofrämjande och förebyggande arbetet är också angeläget för att hälso- och sjukvårdssystemet ska vara hållbart när fler lever längre med kroniska sjukdomar och vi får en äldre befolkning. Minskade hälsoklyftor och bättre möjligheter till utbildning för barn, unga och vuxna är viktiga beståndsdelar i ett robust och öppet Västra Götaland. Tidiga insatser för att ge barn och unga goda förutsättningar att klara grundskolan och gymnasiet betyder mycket för deras välmående och möjlighet till framtida försörjning och god hälsa där elevhälsan har en viktig roll.

Arbetet behöver få en högre prioritering i det vardagliga arbetet i hälso- och sjukvården och inom den kommunala vård och omsorgen.

Vi behöver gemensamt utveckla områden inom folkhälsan

- social hållbarhet
- stöd för individens egenvård
- stöd till anhöriga/närstående
- socialsamhället och frivilliga/volontärverksamhet.

Den digitala utvecklingen kan bidra till såväl förebyggande som hälsofrämjande insatser. Alla människor ska ha möjlighet till ökad kontroll över sin egen hälsa, att kunna fatta informerade beslut och i större utsträckning klara sig själva. Olika digitala stödprogram, egenmonitorering och lättillgänglig information är exempel på nya arbetssätt.

Huvudmännen bör var och en samt gemensamt öka tillgängligheten till förebyggande insatser. Särskilt fokus på gemensamma målgrupper.

9.2 Utveckla Personcentrerade arbetssätt

Inom hälso- och sjukvården pågår en utveckling till personcentrerade arbetssätt. Det personcentrerade arbetssättet syftar till att patienten är en medskapare i sin vård utifrån sina behov, erfarenheter och resurser. En patient får inte objektifieras till en sjuk kropp, ett tillstånd eller en diagnos. Arbetssättet innebär att utgångspunkten är den enskildes egna resurser och målsättningar med insatserna. Verksamheterna ska underlätta och motivera patienten och/eller närstående att vara delaktiga kring beslut som rör den egna personen. En person kan vara delaktig i vårdprocessen och beslut i olika

hög grad och som professionell är det viktigt att i kommunikationen vara lyhörd för varje persons preferenser.

Med detta som utgångspunkt görs en samordnad individuell plan (SIP) där patient och/eller närstående samt parter är delaktiga i hela processen. Delaktighet är grundläggande i personcentrerat arbetssätt och innebär bland annat att det finns utrymme för patienten och/eller närstående att uttrycka frågor och eventuell oro.

9.3 Stärk samverkanskultur för att öka tillit mellan huvudmännen

En av de viktigaste åtgärderna för att öka kraften i genomförandet är en organisationskultur baserad på tillit. Alla grupper i samverkan ska tydliggöra och skapa förutsättningar för en stark samverkan. I detta arbete krävs att struktur som hänger samman och att avtal och andra styrande dokument speglar en vilja av samsyn, samverkan och tillit.

Några exempel från Socialstyrelsen som har lyfts fram särskilt som stöd för omställning mot en god och nära vård är följande:

- Attityd- och kulturförändring för en god och nära vård som främjar samverkan
- Kunskap om styrning och ledning av hälso- och sjukvård respektive socialtjänst för chefer i kommuner och regioner för att underlätta samverkan
- Personcentrerat bemötande i såväl fysiska som digitala möte

9.4 Stärk kontinuitet och samordningen mellan huvudmännen

Vi behöver säkerställa kontinuiteten inom stöd, vård och omsorgsprocesser. I god och nära vård spelar kontinuitet en viktig roll, främst för den enskilde men också för verksamhetens effektivitet. När kontinuiteten brister är det sannolikt att den enskilde söker stöd, vård och omsorg i högre utsträckning. Genom kontinuitet i vård- och stödkontakten möjliggörs en relation som skapar tillit och trygghet hos den enskilde. Det ökar förutsättningarna för god och säker vård och omsorg. Det är särskilt angeläget för multisjuka i alla åldrar.

Inom ramen för arbetet med Färdplan läns gemensamma strategin för god och nära vård ska den samordnade individuella planen, fast läkarkontakt, fast vårdkontakt samt fast omsorgskontakt utvecklas och stärkas.

9.4.1 Fast vårdkontakt och fast läkarkontakt

Fast vårdkontakt och fast läkarkontakt i primärvården är de enda samordnarfunktioner som är lagreglerade. Den fasta läkarkontakten samordnar vården mellan olika vårdenheter. En fast vårdkontakt bör kunna bistå den enskilde i att samordna vårdens insatser, informera om vårdssituationen, förmedla kontakter och vara den enskildes kontaktperson för andra delar av hälso- och sjukvården samt för socialtjänst och andra myndigheter.

9.4.2 Fast omsorgskontakt

Med en fast omsorgskontakt i socialtjänsten kan stödet och hjälpen bättre anpassas till den enskildes behov och önskemål. Om rollen ges vissa förutsättningar kan den bidra till bättre kontinuitet och ökad trygghet för såväl omsorgstagare, som anhöriga och personalen. Samordningsvinster kan uppnås då den fasta omsorgskontakten utgör ett viktigt stöd till anhöriga och närstående samt i det tvärprofessionella arbetslaget.

9.4.3 Samordnad individuell plan, SIP

Samordnad individuell plan, SIP är den enskildes dokument och samtidigt ett verktyg för samverkan. SIP ska erbjudas alla oavsett ålder, diagnos, funktionsnedsättning eller behov och är patientens plan. SIP ger en samlad beskrivning av den enskildes pågående och planerade insatser, från kommun och region samt andra aktörer. Alla ska ha möjlighet att leva ett tryggt, meningsfullt och självständigt liv. Inom hälso- och sjukvård, socialtjänst, förskola/skola ställs det stora krav på samordning. Arbetssätt som skapar tydlighet och överblick leder till förbättrad patientsäkerhet.

9.4.4 Patientkontrakt

Patientkontrakt består av flera delar som tillsammans ska bidra till samförstånd och delat ansvar mellan patienten och vården. Det har tillkommit för att uppnå delaktighet, samordning, tillgänglighet och samverkan inom regionens olika verksamheter. Patientkontraktet görs i första hand vid planering inom regionen och en SIP genomförs när det krävs samverkan mellan region och kommun.

9.5 Utveckling av arbetssätt med stöd av digitalisering

Teknisk utveckling, digitalisering och automation är starka drivkrafter i utvecklingen av vård och omsorg. Nya arbetssätt och verktyg inom e-hälsoområdet utgör ett viktigt stöd och vård och omsorgen behöver utvecklas och organiseras gemensamt för att säkerställa kontinuitet, trygghet och resurseffektivitet.

9.6 Utveckling av mobila team som stöd för vård i hemmet

Mobil nära vård gör det möjligt för patienter med komplexa vård- och omsorgsbehov att få vård i sitt eget hem, såväl ordinärt boende som särskilda boendeformer. Hälso- och sjukvård i hemmet bygger på samverkan mellan kommunens socialtjänst, primärvård (kommun och region) samt den specialiserade vården. Primärvården har patientansvar dygnet runt. Ett väl fungerande samarbete mellan primärvårdens två huvudmän och den specialiserade vården utifrån ett personcentrerat arbetssätt skapar trygghet och kontinuitet för både patient och medarbetare vilket leder till minskat behov av akuta vårdbesök.

Den medicinska utvecklingen samt utvecklingen inom medicinteknik och digitalisering möjliggör andra arbetssätt exempelvis digitala vårdmöten och egenmonitorering.

Målsättning för all hälso- och sjukvård är att ge förutsättningar för att patienten ska få ett självständigt liv med delaktighet och inflytande utifrån sina förutsättningar och preferenser.

10 Stärk grundläggande förutsättningar i samverkan

För att utveckla en god och nära vård i samverkan finns det grundläggande förutsättningar som behöver stärkas för att kunna genomföra de förändringar som krävs.



10.1 Digitala hjälpmedel/välfärdsteknik

Digitaliseringen genomsyrar dagens samhälle. Rätt använd skapar digitaliseringen trygghet vilket stödjer den enskilde till egen vård och minskar därigenom behovet av vård. Det kan också bidra till ökad tillgänglighet och patientsäkerhet. Samtidigt ökar behovet av att ta hänsyn till bedömningar av risk, etik och sårbarhet, bland annat kopplat till personlig integritet. Med hjälp av sammanhållna och användarvänliga IT-stöd kan information presenteras och överföras på ett säkrare och effektivare sätt och säkerställa koordinerade insatser till den enskilde. Därmed kan personal inom stöd, vård och omsorg, oberoende av geografiska, organisatoriska eller tekniska gränser, planera och utföra insatser av hög kvalitet.

För personalen ska e-hälsolösningar vara ett konkret stöd. De ska göra det enklare att fatta beslut, minska administrationen och ge mer tid till det personliga mötet med patienter och brukare.

Stöd och behandling via digitala tjänster samt digitala vårdmöten är redan etablerade arbetssätt. Dock behöver tjänsterna vidareutvecklas och bli en del av allas vardag. En samordnad utveckling är nödvändig i länet.

10.2 Gemensam vårdinformation

En patientsäker vård bygger på att information om den enskilde som behövs för vårdens genomförande finns tillgänglig. För att skapa en gemensam plattform krävs både samverkan och gemensamma arbetssätt. Digitalisering och informationsmiljö hänger tätt ihop och behöver prioriteras i samverkan.

10.3 Kunskapsstyrning och kompetensutveckling i samverkan

För att säkerställa kvaliteten i god och nära vård är det angeläget med löpande kompetensutveckling inom alla delar av välfärdens område. Det gäller alla personalkategorier. Utbildningsåtgärder behöver gemensamt struktureras så att de enklare kan integreras och bidra till nya arbetssätt.

Kunskapsstyrning handlar om att utveckla, sprida och använda bästa möjliga kunskap inom vård och omsorg och omfattar områdena; kunskapsstöd, uppföljning och analys. På sikt kan en gemensam informationsmiljö göra ny kunskap tillgänglig genom beslutsstöd och digitala utbildningar.

Informationsmiljön behöver på sikt även omfatta socialtjänstens område för att säkerställa helhetsperspektiv för den enskilde.

Vikten av forskning, utveckling och implementering av ny kunskap behöver lyftas fram. Den gemensamma tvärprofessionella forskningen inom välfärdens

område kan ge oss nödvändig kunskap om hur helheten för den enskilde kan utvecklas.

Förutom att ta fram kunskapsstöd och implementera dem, behövs metoder för att omsätta ny kunskap till praktiskt arbete och att analysera resultat. Det ska sedan omsättas och integreras i löpande förbättringsarbete och lärande på ett systematiskt sätt.

En gemensam, långsiktig och stabil struktur för kunskapsutveckling i länet ska ingå i arbetet framöver.

Nya former för kunskapsutveckling som stödjer en god och säker, tillgänglig och effektiv vård och omsorg för invånarna i Västra Götaland bör tas fram och kopplas till nationella och regionala riktlinjer. Nya former för kunskapsutveckling som stödjer en god och säker vård och omsorg för invånarna i Västra Götaland bör tas fram och kopplas till nationella och regionala riktlinjer.

Framtagandet av Läns gemensamma medicinska riktlinjer har startat. Detta ger oss en möjlighet att utforma vårdens processer på ett patientsäkert och gemensamt sätt.

10.4 Kompetensförsörjning

Vi behöver lösa vårdens och omsorgens kompetensförsörjning på ett långsiktigt, hållbart sätt och säkerställa att verksamheten har tillgång till medarbetare med rätt kompetens. Vi behöver gemensamt bedöma tillgång och efterfrågan på personal och erbjuda kompetensutveckling och utbildningsstöd till våra medarbetare. Att attrahera och behålla kompetens är en gemensam investering. En samlad dialog med utbildningsanordnare och planering av verksamhetsförlagd utbildning stärker vård- och omsorgsområdet som helhet. Det gör vi för att invånarna i Västra Götaland ska få tillgång till god vård på lika villkor.

10.5 Verksamhetsutveckling och implementering

Verksamhetsnära forskning och utveckling, med aktiv medverkan av den enskilde, kan tillsammans skapa förutsättningar för en kunskapsbaserad och nära vård. Den enskildes medverkan i utvecklingen av god och nära vård är en förutsättning för att utveckla innovativa lösningar och nya arbetssätt.

För att nya verktyg och arbetssätt ska få genomslag krävs implementering. Det räcker sällan med att upprätta riktlinjer för att få genomslag inom verksamheterna. En ny riktlinje och/eller rutin måste förankras lokalt för att implementeringen ska lyckas.

Vi behöver utveckla utförandet av stöd, vård och omsorg inom god och nära vård utifrån ett personcentrerat förhållningssätt.

11 Gemensamt ansvar - Ledning och styrning

Huvudmän och vårdgivare behöver utveckla ett samarbete som upplevs gränslöst för den enskilde för att säkerställa ett gott stöd och en god vård och omsorg. Det är viktigt att den enskilde är med och har inflytande över sin vård och behandling.

Inblandade – regionens olika verksamheter och kommunen, genom social- och skolförvaltning med flera – har ett särskilt ansvar att leda arbetet tillsammans. Brist på tillit mellan huvudmännen försvårar uppdraget till att utveckla en god och nära vård. Den samlade ledningen och styrningen behöver karaktäriseras av helhetssyn, samarbete och tillit, i såväl struktur som kultur och faktiska beslut.

Ledarskapet och dialogens betydelse är viktig för att skapa förutsättningar för mod, vilja och uthållighet hos chefer och medarbetare i de förändringar som krävs.

Inom Västra Götaland finns sen flera år tillbaka en utvecklad samverkan inom Vårdsamverkan mellan kommunerna och Västra Götalandsregionen. Samrådsorganet (SRO) samt Vårdsamverkan Västra Götaland, VVG, är den regionala ledningsstrukturen för samverkan mellan länets 49 kommuner och Västra Götalandsregionen. Det finns sex delregionala vårdsamverkansområden. Samverkan behöver ske på flera organisatoriska nivåer: läns gemensam, delregional och lokal nivå.

12 Från Färdplan - läns gemensam strategi för god och nära vård till genomförande

Färdplanen - läns gemensamma strategin för god och nära vård är ett dokument som anger inriktningen av utvecklingen inom god och nära vård för alla berörda aktörer och målgrupper. Till strategin kopplas handlingsplaner utifrån målgrupp med gemensamt framtagna aktiviteter, mål och indikatorer.

På delregional nivå är uppdraget att vara ett stöd i implementering och uppföljning samt upprätta struktur för samverkansarenor mellan kommunerna och VGR på delregional och lokal nivå

Det är på lokal nivå; det där som det verkligen händer: utveckling av nya arbetssätt, implementering sker och utveckling av god och nära vård genomförs och utvärderas gemensamt.

Kommuner och regionen behöver fortsätta utveckla ett samarbete som upplevs gränslöst för den enskilde för att säkerställa en god hälsa, vård och omsorg. Samarbetet behöver stärkas och utvecklas på lokal nivå och bli en del av det vardagliga arbetet.

**LÄNSGEMENSAM
UTVECKLINGSSTRATEGI**



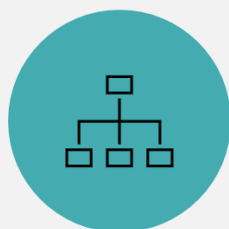
Inriktningen

**HANDLINGSPLANER
UTIFRÅN MÅLGRUPP**



Aktiviteter, mål och indikatorer

DELREGIONAL NIVÅ



Stöd och struktur i implementering och uppföljning

LOKAL NIVÅ
utveckling av nya arbetssätt,
implementering sker



Utveckling av god och nära vård genomförs och utvärderas gemensamt

13 Läns gemensam uppföljning och analys

Utifrån Färdplan - läns gemensamma strategin för god och nära vård, hälso- och sjukvårdsavtalet och tydliggörande av primärvårdsuppdraget i hälso- och sjukvårdslagen ska en gemensam analys och uppföljning löpande tas fram. Målsättningen att kunna följa utvecklingen mot en god och nära vård.

Verksamheternas tillgång till gemensamma data för uppföljning, prioritering och förbättringsarbete är en viktig utvecklingsfråga. Inom ramen för SKR pågår ett arbete med att ta fram förslag till indikatorer inom nära vård.

Ytterligare sätt att följa arbetet är att analysera de avvikelser som sker i samverkanssituationer. Analyser av avvikelser ska göras lokalt, delregionalt samt läns gemensamt och ligga till grund för ett ständigt förbättringsarbete.

PROTOKOLL

VästKom Styrelse

Plats och tid: Via Teams
2022-03-08
Kl. 9:00-11:00

Beslutande:

Axel Josefson, GR
Ulf Olsson, Boråsregionen
Martin Carling, Fyrbodol

Annette Carlson, Boråsregionen
Bengt Hilmersson, Boråsregionen
Jessica Rodén, Boråsregionen
Miguel Odhner, GR
Marith Hesse, GR
Marina Johansson, GR
Ingemar Samuelsson, Fyrbodol
Paul Åkerlund, Fyrbodol
Johan Abrahamsson, Skaraborg
Anna-Karin Skatt, Skaraborg
Jonas Sundström, Skaraborg

Övriga

Jeanette Lämmel, Fyrbodol
Magnus Haggren, Boråsregionen
Kristofer Svensson, Skaraborg
Helena Söderbäck, VästKom
Johanna Hansson, VästKom

Föredragande §13

Karl Fors, VästKom

Föredragande §14 och 15

Anneli Bjerde, VästKom

Föredragande §19

Maria Sigroth, GR

Frånvarande

Katarina Jonsson, Skaraborg
Liselotte Fröjd, Fyrbodol

Utses att justera

Underskrifter:

Sekreterare



[Johanna Hansson \(15 Mar 2022 16:45 GMT+1\)](#)

Johanna Hansson, sekreterare VästKom

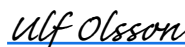
Ordförande



[Axel Josefson \(18 Mar 2022 15:24 GMT+1\)](#)

Axel Josefson

Justerande



[Ulf Olsson \(18 Mar 2022 09:17 GMT+1\)](#)

Ulf Olsson



Mötet öppnades av Axel Josefson och alla hälsades välkomna. Till justeringsperson valdes Ulf Olsson. Välkommen även till Jessica Rodén (s) från Mark som ersätter Stefan Carlsson i VästKom styrelse.

§ 10 Lägesrapport från VD

Föredragande Helena Söderbäck

Se bifogat material

VD-rapport 22-03-08

Beslut: Styrelsen noterar informationen

§ 11 VästKom – att rusta för framtiden”

Föredragande Helena Söderbäck

Se bifogat material

Tjänsteutlåtande 20220301 Att rusta för framtiden

Presentation av Förslag till handlingsplan. Tre frågor som medskick till Kommunalförbunden.

Beslut: Styrelsen ställer sig bakom den föreslagna handlingsplanen som en utgångspunkt för det fortsatta utvecklingsarbetet inom VästKom med stöd av Governorapporten ”VästKom – att rusta för framtiden”. Styrelsen kommer att arbeta vidare med handlingsplanen vid mötet 22-05-10 under förutsättning att mötet genomförs med ledamöterna på plats.

VD får i uppdrag att ta fram ett underlag med de frågeställningar som ska beredas inom respektive förbund som en förberedelse inför det kommande styrelsemötet samt att sammanställa inkomna synpunkter från kommunalförbunden.

§ 12 Årsredovisning 2021

Föredragande Helena Söderbäck, VästKom

Se bifogat material

Tjänsteutlåtande Årsbokslut 20220308

Årsredovisning 2021 20220225

Beslut: VästKoms styrelse beslutar att godkänna Årsredovisning 2021 och överlämnar denna till revisorerna och föreningsstämman för behandling.

§ 13 Lägesrapport FVM

Föredragande Karl Fors, VästKom

Se bifogat material

Reklamation FVM - kommunpresentation

Projektdirektiv Kommun-FVM 190618

Underlag till Programstyrgruppen

Genomgång av presentation från informationsmöten för koordinerat reklamationsförfarande till Cerner. 49 kommuner lämnar in reklamation till Cerner Sverige AB då avtalet inte har uppfyllts.

Beslut: Styrelsen noterar informationen.

§ 14 Färdplan Nära vård

Föredragande Anneli Bjerde

Se bifogat material

Tjänsteutlåtande Färdplan VästKom styrelse 220308
Förslag Färdplan Läns gemensam strategi för god och nära vård
Missiv Färdplan Läns gemensam strategi för god och nära vård
VästKoms styrelse 220308 HoS-avtal Färdplan

Beslut: VästKoms styrelse ställer sig bakom förslaget till Färdplan - läns gemensam strategi för god och nära vård och rekommenderar kommunalförbunden att rekommendera kommunerna att ta egna beslut om att anta Färdplan - läns gemensam strategi för god och nära vård. .

§ 15 HoS-avtalet

Föredragande Anneli Bjerde, VästKom

Se bifogat material

Tjänsteutlåtande HoS-avtalet VästKom styrelse 220308
Förslag Hälso- och sjukvårdsavtal med tillhörande överenskommelser
Missiv Hälso- och sjukvårdsavtalet med tillhörande överenskommelser

Diskussion förs om vad som händer om en kommun inte ställer sig bakom avtalet. Konstateras att det blir stora svårigheter då det reviderade Hälso- och sjukvårdsavtalet är ett ramavtal med delar som är lagstadgande för kommun och region.

Beslut: VästKoms styrelse ställer sig bakom förslaget till reviderat Hälso- och sjukvårdsavtal med tillhörande överenskommelser och rekommenderar kommunalförbunden att rekommendera kommunerna att ta egna beslut och teckna avtal med VGR.

Protokollsanteckningar:

Marina Johansson (S), GR, deltar inte i beslutet.

Marina Johansson (S), GR, antecknar följande till protokollet:

”Jag anser att sammantaget har inte stadens remissvar avseende det nya hälso- och sjukvårdsavtalet omhändertagits i den omfattning som jag hade önskat. Avtalet är nu i stort sett 20 år gammalt och har reviderats flera gånger under åren. Det behövs ett omtag med avtalet i sin helhet. Jag hade gärna sett att man tagit hänsyn till stadens synpunkter vad gäller exempelvis avtalstiden som jag anser är alltför lång, och en tydligare markering kring att det därefter ska till ett helt nytt avtal.

Marina Johansson (s) ”

§ 16 Tjänsteutlåtande Ersättning för hemtjänst och hemsjukvård i annan kommun

Se bifogat material

**Tjänsteutlåtande Ersättning för hemtjänst och hemsjukvård i annan kommun
Hemsjukvård i annan kommun 2022
Hemtjänst i annan kommun 2022**

Beslut: VästKoms styrelse beslutar att rekommendera kommunerna i länet, att för egen del besluta om en ersättningsnivå under 2022 för hemtjänst och hemsjukvård vid tillfällig vistelse i annan kommun än hemkommun, enligt nedan.

- * Ersättning för hemtjänst i annan kommun 2022 med 441 kr/timme.
- * Ersättning för hemsjukvård i annan kommun 2022 med 744 kr/timme.

§ 17 Förändrad representation från GR i SRO

Föredragande Helena Söderbäck

Se bifogat material

Protokollsutdrag §339

Ny representant från GR till SRO, Nina Miskovsky (m) ersätter Kent Lagrell (m).

Beslut: Styrelsen noterar informationen

§ 18 Rekryteringsprocess ny VD VästKom

Föredragande Helena Söderbäck och Axel Josefson

Se bifogat material

**Förslag tidplan rekrytering ver 2
Rekryteringsprocess VD VästKom ver 2**

Genomgång av rekryteringsprocessen.

Beslut: Styrelsen ställer sig bakom den föreslagna rekryteringsprocessen.

§ 19 Beredning inför BHU mötet den 8 mars. Nästa BHU 10 maj.

Se särskild kallelse

Fortsatt samverkan regional fysisk planering diskuterades.

Det säkerhetspolitiska läget med anledning av kriget i Ukraina lyfts in på BHU:s dagordning. Särskilt fokus på Länsstyrelsens samordnande roll och Västra Götalandsregionens uppdrag.

§ 20 Övriga frågor

Ny Förbundsdirektör tillsatt för GR, Gitte Caous.

Gitte tillträder 2 maj 2022. Helena Söderbäck fortsätter som tf. VD i VästKom på 50% fram till sista augusti 2022.

Tack till förbundsdirektör Jeanette Lämmel som lämnar Fyrbodals kommunalförbund för nya utmaningar.












Protokoll VästKoms styrelse 8 mars 2022 _ver 2

Slutgiltig revideringsrapport

2022-03-18

Skapad:	2022-03-15
Av:	Johanna Hansson (johanna.hansson@vastkom.se)
Status:	Signerat
Transaktions-ID:	CBJCHBCAABAA3stwSnD_K2kgPHnezTb4Eq372dVpSafU

”Protokoll VästKoms styrelse 8 mars 2022 _ver 2” – historik

-  Dokumentet skapades av Johanna Hansson (johanna.hansson@vastkom.se)
2022-03-15 - 15:44:43 GMT – IP-adress: 213.66.202.205
-  Dokumentet skickades med e-post till Axel Josefson (axel.josefson@stadshuset.goteborg.se) för signering
2022-03-15 - 15:45:28 GMT
-  Dokumentet skickades med e-post till Ulf Olsson (ulf.olsson@boras.se) för signering
2022-03-15 - 15:45:28 GMT
-  Dokumentet skickades med e-post till Johanna Hansson (johanna.hansson@vastkom.se) för signering
2022-03-15 - 15:45:28 GMT
-  Dokumentet har e-signerats av Johanna Hansson (johanna.hansson@vastkom.se)
Signaturdatum: 2022-03-15 - 15:45:40 GMT – Tidskälla: server – IP-adress: 213.66.202.205
-  E-postmeddelandet har visats av Ulf Olsson (ulf.olsson@boras.se)
2022-03-15 - 15:51:32 GMT – IP-adress: 104.28.31.64
-  E-postmeddelandet har visats av Ulf Olsson (ulf.olsson@boras.se)
2022-03-17 - 07:04:39 GMT – IP-adress: 172.226.52.21
-  Dokumentet har e-signerats av Ulf Olsson (ulf.olsson@boras.se)
Signaturdatum: 2022-03-18 - 08:17:43 GMT – Tidskälla: server – IP-adress: 148.160.250.6
-  E-postmeddelandet har visats av Axel Josefson (axel.josefson@stadshuset.goteborg.se)
2022-03-18 - 14:24:28 GMT – IP-adress: 62.88.128.75
-  Dokumentet har e-signerats av Axel Josefson (axel.josefson@stadshuset.goteborg.se)
Signaturdatum: 2022-03-18 - 14:24:48 GMT – Tidskälla: server – IP-adress: 62.88.128.75
-  Avtal har slutförts.
2022-03-18 - 14:24:48 GMT



Kommunstyrelsen protokoll 2022-09-06

§ 157

Flaggpolicy för Lilla Edets kommun

Dnr KS 2022/354

Sammanfattning

Nuvarande policy för flaggningsregler ”Regler för kommunal flaggning”, daterad 2007-06-05 §115, antogs av kommunstyrelsen under 2007 och föreslås nu ersättas av en ny Flaggpolicy, daterad 2022-06-05.

Syftet med en ny flaggpolicy är bla att tydliggöra ägandeskap och förvaltning av flaggning och flaggstänger samt hur flaggning på de olika kommunala flaggstängerna förväntas eller ska utföras. Vidare tydliggöra policyn vilka placeringar som utgör officiella flaggstänger, där policyn ska efterlevas, samt övriga kommunala flaggstänger där policyn är vägledande.

Flaggpolicyn innehåller följande direktiv:

- Vilka dagar vi ska flagga
- Vart vi ska flagga
- Vilka flaggor som ska användas
- På vilken flaggstång respektive flagga ska sättas
- Vem som ansvarar för att flaggningen utförs
- Vem som bekostar reparationer och inköp av nya flaggor
- Vilka allmänna flaggningsregler som gäller

Policyn avser att flaggning i Lilla Edets kommun ska ske på de av regeringen fastställda allmänna flaggdagar. Utöver detta föreslås det även att flaggas på de officiella kommunala flaggstängerna vid följande tillfällen:

- Skolavslutning för kommunala grundskolan
- Internationella kvinnodagen, 8 mars
- Europadagen 9 maj
- West pridefestivalen
- Orange week – En kommun fri från våld

Förslaget till flaggpolicyn bygger på den lagstiftning som finns, liksom anvisningar från Stiftelsen Sveriges Nationaldag och riktlinjer som finns i andra städer.

Beslutsunderlag

Arbetsutskottets protokoll 2022-08-23

Tjänsteskrivelse daterad 2022-07-20

Flaggpolicy daterad 2022-06-20



Kommunstyrelsen protokoll 2022-09-06

Ekonomiska konsekvenser

Policyn tydliggör ägandeskap och förvaltning av flaggning och flaggstänger. På så sätt blir det tydligt vem som bekostar eventuella reparationer, underhåll och inköp.

Fler flaggdagar, fler officiella flaggstänger och fler olika flaggor kan innebära en viss merkostnad på de berörda sektorerna till följd av vissa inköp och större arbetskostnad för entreprenör som hissar och halar flaggor på kommunens officiella flaggstänger.

Sociala konsekvenser

Den svenska flaggan har ett stort symbolvärde för många människor och är en viktig del av den svensk tradition för att tillsammans fira, men också för att sörja, och visa sin gemenskap. Mot den bakgrunden är det viktigt att kommunens flaggning sker på ett samordnat sätt och vid tidpunkter som invånarna kan känna samband med. Tydliga och kända riktlinjer för Lilla Edets kommuns flaggning bidrar till att ge dagarna värdighet och ger ökad förståelse för de dagar som högtidlighålls.

Kommunstyrelsens beslutsförslag till kommunfullmäktige

1. Kommunfullmäktige fastställer Flaggpolicy för Lilla Edets kommun.
2. Kommunfullmäktige upphäver kommunstyrelsens tidigare beslut ”Regler för kommunal flaggning” 2007-06-05 § 115.



Kommunstyrelsens arbetsutskott protokoll 2022-08-23

§ 102

Flaggpolicy för Lilla Edets kommun

Dnr KS 2022/354

Sammanfattning

Nuvarande policy för flaggningsregler ”Regler för kommunal flaggning”, daterad 2007-06-05 §115, antogs av kommunstyrelsen under 2007 och föreslås nu ersättas av en ny Flaggpolicy, daterad 2022-06-05.

Syftet med en ny flaggpolicy är bla att tydliggöra ägandeskap och förvaltning av flaggning och flaggstänger samt hur flaggning på de olika kommunala flaggstängerna förväntas eller ska utföras. Vidare tydliggöra policyn vilka placeringar som utgör officiella flaggstänger, där policyn ska efterlevas, samt övriga kommunala flaggstänger där policyn är vägledande.

Flaggpolicyn innehåller följande direktiv:

- Vilka dagar vi ska flagga
- Vart vi ska flagga
- Vilka flaggor som ska användas
- På vilken flaggstång respektive flagga ska sättas
- Vem som ansvarar för att flaggningen utförs
- Vem som bekostar reparationer och inköp av nya flaggor
- Vilka allmänna flaggningsregler som gäller

Policyn avser att flaggning i Lilla Edets kommun ska ske på de av regeringen fastställda allmänna flaggdagar. Utöver detta föreslås det även att flaggas på de officiella kommunala flaggstängerna vid följande tillfällen:

- Skolavslutning för kommunala grundskolan
- Internationella kvinnodagen, 8 mars
- Europadagen 9 maj
- West pridefestivalen
- Orange week – En kommun fri från våld

Förslaget till flaggpolicyn bygger på den lagstiftning som finns, liksom anvisningar från Stiftelsen Sveriges Nationaldag och riktlinjer som finns i andra städer.

Beslutsunderlag

Tjänsteskrivelse daterad 2022-07-20

Flaggpolicy daterad 2022-06-20



Kommunstyrelsens arbetsutskott protokoll 2022-08-23

Ekonomiska konsekvenser

Policyn tydliggör ägandeskap och förvaltning av flaggning och flaggstänger. På så sätt blir det tydligt vem som bekostar eventuella reparationer, underhåll och inköp.

Fler flaggdagar, fler officiella flaggstänger och fler olika flaggor kan innebära en viss merkostnad på de berörda sektorerna till följd av vissa inköp och större arbetskostnad för entreprenör som hissar och halar flaggor på kommunens officiella flaggstänger.

Sociala konsekvenser

Den svenska flaggan har ett stort symbolvärde för många människor och är en viktig del av den svenska tradition för att tillsammans fira, men också för att sörja, och visa sin gemenskap. Mot den bakgrunden är det viktigt att kommunens flaggning sker på ett samordnat sätt och vid tidpunkter som invånarna kan känna samband med. Tydliga och kända riktlinjer för Lilla Edets kommuns flaggning bidrar till att ge dagarna värdighet och ger ökad förståelse för de dagar som högtidlighålls.

Arbetsutskottets beslutsförslag till kommunstyrelsen

1. Kommunfullmäktige fastställer Flaggpolicy för Lilla Edets kommun.
2. Kommunfullmäktige upphäver kommunstyrelsens tidigare beslut ”Regler för kommunal flaggning” 2007-06-05 § 115.



Flaggpolicy för Lilla Edets kommun

Dnr KS 2022/354

Sammanfattning

Nuvarande policy för flaggningsregler ”Regler för kommunal flaggning”, daterad 2007-06-05 §115, antogs av kommunstyrelsen under 2007 och föreslås nu ersättas av en ny Flaggpolicy, daterad 2022-06-05.

Syftet med en ny flaggpolicy är bla att tydliggöra ägandeskap och förvaltning av flaggning och flaggstänger samt hur flaggning på de olika kommunala flaggstängerna förväntas eller ska utföras. Vidare tydliggöra policyn vilka placeringar som utgör officiella flaggstänger, där policyn ska efterlevas, samt övriga kommunala flaggstänger där policyn är vägledande.

Flaggpolicyn innehåller följande direktiv:

- Vilka dagar vi ska flagga
- Vart vi ska flagga
- Vilka flaggor som ska användas
- På vilken flaggstång respektive flagga ska sättas
- Vem som ansvarar för att flaggningen utförs
- Vem som bekostar reparationer och inköp av nya flaggor
- Vilka allmänna flaggningsregler som gäller

Policyn avser att flaggning i Lilla Edets kommun ska ske på de av regeringen fastställda allmänna flaggdagar. Utöver detta föreslås det även att flaggas på de officiella kommunala flaggstängerna vid följande tillfällen:

- Skolavslutning för kommunala grundskolan
- Internationella kvinnodagen, 8 mars
- Europadagen 9 maj
- West pridefestivalen
- Orange week – En kommun fri från våld

Förslaget till flaggpolicyn bygger på den lagstiftning som finns, liksom anvisningar från Stiftelsen Sveriges Nationaldag och riktlinjer som finns i andra städer.

Beslutsunderlag

Tjänsteskrivelse daterad 2022-07-20

Flaggpolicy daterad 2022-06-20

Ekonomiska konsekvenser

Policyn tydliggör ägandeskap och förvaltning av flaggning och flaggstänger. På så sätt blir det tydligt vem som bekostar eventuella reparationer, underhåll och inköp.

Fler flaggdagar, fler officiella flaggstänger och fler olika flaggor kan innebära en viss merkostnad på de berörda sektorerna till följd av vissa inköp och större arbetskostnad för entreprenör som hissar och halar flaggor på kommunens officiella flaggstänger.

Sociala konsekvenser

Den svenska flaggan har ett stort symbolvärde för många människor och är en viktig del av den svensk tradition för att tillsammans fira, men också för att sörja, och visa sin gemenskap. Mot den bakgrunden är det viktigt att kommunens flaggning sker på ett samordnat sätt och vid tidpunkter som invånarna kan känna samband med. Tydliga och kända riktlinjer för Lilla Edets kommuns flaggning bidrar till att ge dagarna värdighet och ger ökad förståelse för de dagar som högtidlighålls.

Förslag till beslut

Kommunfullmäktige fastställer Flaggpolicy för Lilla Edets kommun.

Kommunfullmäktige upphäver kommunstyrelsens tidigare beslut ”Regler för kommunal flaggning” 2007-06-05 § 115.

Ellinor Östlund
Kommunikationschef
ellinor.ostlund@lillaedet.se

Beslut expedieras till

Elisabeth Linderöth, kommunchef och sektorchef kommunledning
Karin Holmström, sektorchef samhälle
Leif Gartman, sektorchef bildning
Lotte Mossudd, sektorchef socialtjänst

Flaggpolicy

Lilla Edets kommun

Datum: 2022-07-20

Version: 0.9.2



LILLA EDETS
KOMMUN



Innehållsförteckning

1. Bakgrund	2
2. Syfte	2
3. Kommunens flaggstänger	2
4. Allmänna flaggningsregler	2
4.1. Svenska flaggans tidtabell	3
5. Flaggningsrutiner på kommunala flaggstänger	3
5.1. Flaggningsrutiner vid kommunens officiella flaggstänger	3
5.2. Flaggningsrutiner vid kommunala anläggningar såsom skolor, äldreboenden och andra vårdboenden	5
5.3. Flaggningsrutiner vid kommunala anläggningar såsom idrotts- och fritidsanläggningar	5
5.4. Flaggningsrutiner på halv stång	5
5.4.1. Flaggningsrutiner på halv stång vid kommunhuset	6
5.4.2. Flaggningsrutiner på halv stång vid kommunala anläggningar såsom skolor, äldreboenden, andra vårdboenden, idrottsanläggningar med flera	6
6. Ansvar för flaggning på kommunala flaggstänger	6
6.1. Flaggningsrutiner på officiella flaggstänger	6
6.2. Flaggningsrutiner på kommunala skolor och boenden	6
6.3. Flaggningsrutiner på kommunala fritidsanläggningar	6
7. Ekonomiskt ansvar	6
7.1. Officiella flaggstänger	6
7.2. Flaggstänger på kommunala skolor och boenden	6
7.3. Flaggstänger på kommunala fritidsanläggningar	7



1. Bakgrund

Den svenska flaggan har ett stort symbolvärde för många människor. Det har utvecklats en stark tradition hos enskilda och organisationer att flagga vid högtidsdagar. Flaggingens symbolvärde visas också genom de av regeringen fastställda allmänna flaggdagar. Mot den bakgrunden är det viktigt att kommunens flaggning sker på ett sätt och vid tidpunkter som medborgarna kan känna samband med. Tydliga och kända riktlinjer för Lilla Edets kommuns flaggning bidrar till att ge dagarna värdighet och ger en ökad förståelse för de dagar som högtidlighålls. Att flagga skapar också en samhörighet och en gemenskap genom att fira och att sörja tillsammans.

Det finns idag inget nationellt heltäckande regelverk för behandlandet av olika flaggor vilket föranleder att det är upp till varje enskild kommun att bestämma tillvägagångssättet.

2. Syfte

Denna policy gäller Lilla Edets kommuns flaggstänger och fastställer när och hur flaggning ska utföras samt vilka allmänna flaggningsregler som gäller. Syftet med denna flaggpolicy är att säkerställa att flaggning på kommunala flaggstänger följer tydliga direktiv och efterföljs på samma sätt varje år.

Policyn tydliggör även ägandeskap och förvaltning av flaggning och flaggstänger.

Flaggpolicyn ska följas på kommunens officiella flaggstänger och rekommenderas även att följas på övriga kommunala flaggstänger.

3. Kommunens flaggstänger

Det finns flera officiella flaggstänger i Lilla Edets kommun. Det finns också flaggstänger vid vissa kommunala anläggningar såsom skolor, förskolor, äldreboenden, idrotts- och fritidsanläggningar etc, dessa räknas däremot inte som officiella flaggstänger.

Samtliga kommunala flaggstänger redovisas i särskilt dokument "Flaggstänger i Lilla Edets kommun" och uppdateras kontinuerligt.

4. Allmänna flaggningsregler

Utgångspunkten för fastställandet av flaggningar i Lilla Edets kommun är Lag om Sveriges flagga (SFS 1982:269), Förordning om allmänna flaggdagar (SFS 1982: 270 och SFS 2018:1608), Stiftelsen Sveriges Nationaldag samt direktiv hämtade från riksarkivet.

Vid flaggningstillfälle används begreppen "heraldisk höger" samt "heraldisk vänster" i samband med flaggplacering. Detta innebär att med ryggen mot den plats som ska flaggsmyckas, och näsan mot flaggstängerna är "heraldiskt höger" på höger hand respektive "heraldiskt vänster" på vänster hand. Hedersplatsen vid två flaggstänger bredvid varandra är på den heraldisk högra flaggstängen, alternativt på flaggstängen närmast byggnaden om flaggstängerna är ställda på rad mot byggnaden.



- Flaggans längd bör anpassas efter flaggstångens höjd och placering. Flaggans längd bör vara en fjärdedel av flaggstångens höjd. Vid fall där flera flaggor står intill varandra ska dessa ha samma storlek.
- Den hissade flaggan och flaggstången ska alltid vara hel och ren och flaggan ska hänga fritt.
- När flaggan hissas ska den göra det ordentligt i topp – tätt under flaggstångsknoppen.
- Endast en flagga får hissas på varje stång.
- Vid flaggning på de officiella flaggdagarna hissas svenska flaggan på samtliga flaggstänger och då med flaggor i samma storlek.
- När flaggan är hissad ska det normalt vara ljust ute.
- Vid flaggning med en svensk och en utländsk flagga ska den svenska flaggan placeras på hedersplatsen.
- I rang placeras flaggorna enligt följande ordning; nationsflaggor, FN-, EU-, landskapsflaggor, länsflaggor, kommunflaggor och officiella myndighetsflaggor. Flaggan med högsta rang placeras på hedersplatsen.
- När en flagga är trasig ska den omedelbart repareras eller bytas. Utsliten eller blekt flagga kan brännas. Äldre flaggor är gjorda av polyester vilket gör att bränning inte är att rekommendera. Flaggan kan då klippas i gula respektive blåa tygbitar och utgör då inte längre en flagga vilket möjliggör för kassering på ett lämpligt vis.
- Den svenska vimpeln består av ett långsträckt band med ett blått och ett gult fält avsmalnande mot spetsen och är avsedd att pryda flaggstången när flaggan inte är hissad. En vimpel får vara hissad dygnet runt. I de fall vimpel används ska det blå fältet vara vänt uppåt och vimpelns längd bör vara en tredjedel av flaggstångens höjd. En så kallad korsvimpel är inte godkänd och är även historiskt felaktig och ska därför inte användas.

4.1. Svenska flaggans tidtabell

1 mars – 31 oktober hissas flaggan tidigast kl. 08.00.

1 november – 28 februari (29 februari vid skottår) hissas flaggan tidigast kl. 09:00.

Flaggan ska halas ned vid solnedgång under hela året men senast kl. 21:00. Om flaggan är belyst får den sitta uppe hela dygnet.

Flaggning utförs av olika aktörer och verksamheter varför flaggan hissas och halas så snart verksamheten möjliggör detta, men i största möjliga mån utefter tidtabellen. Tider för hissning samt halning kan därför skilja sig från denna tidtabell då hissning samt halning av flaggor följer bemanningens arbetstider.

5. Flagningsrutiner på kommunala flaggstänger

5.1. Flagning vid kommunens officiella flaggstänger

Lilla Edets kommun följer regeringens beslutade flaggdagar enligt Förordning om allmänna flaggdagar (SFS 1982: 270 och SFS 2018:1608).



Flaggning ska ske enligt dokumentet "Flaggdagar i Lilla Edets kommun". Kommunchefen har därutöver rätt att fatta beslut om annan flaggning och/eller flaggning vid andra tillfällen. Övriga dagar ska Lilla Edets kommunflagga eller svensk vimpel vara hissad dygnet runt på samtliga stänger.

Svenska flaggan ska hissas på samtliga officiella flaggstänger

- på allmänna flaggdagar
- vid skolavslutning för kommunala grundskolan
- Internationella kvinnodagen, 8 mars
- vid tillfällen när flaggning rekommenderas av regering eller länsstyrelsen

Svenska flaggan och EU-flaggan ska hissas

- på Europadagen den 9 maj.

Den svenska flaggan ska hänga på hedersplatsen och EU-flaggan på stång 2. Om det endast finns en flaggstång ska bara EU-flaggan hissas.

Kommunflaggan och regnbågsflaggan ska hissas

- vid West Pridefestivalen.

Flaggorna hissas samma dag som festivalen startar och halas när festivalen är slut. Kommunflaggan ska hänga på hedersplatsen och regnbågsflaggan på stång 2. Om det endast finns en flaggstång ska bara regnbågsflaggan hissas. Flaggorna kan sitta uppe dygnet runt då de inte är nationsflaggor.

Kommunflaggan och "En kommun fri från våld"-flaggan ska hissas

- vid Orange week.

Flaggorna hissas samma dag som Orange week startar och halas när veckan är slut. Kommunflaggan ska hänga på hedersplatsen och "En kommun fri från våld"-flaggan på stång 2. Om det endast finns en flaggstång ska bara "En kommun fri från våld"-flaggan hissas. Flaggorna kan sitta uppe dygnet runt då de inte är nationsflaggor.

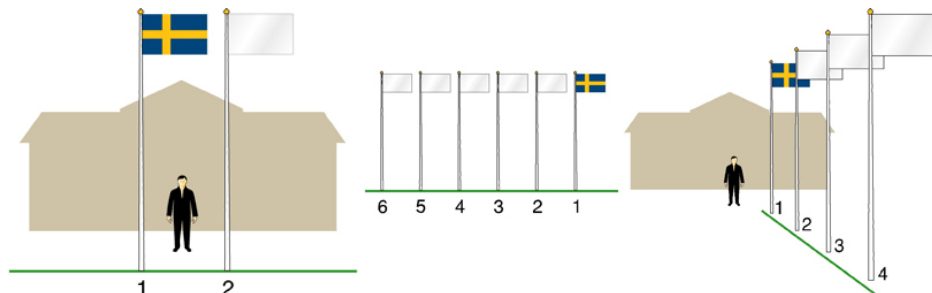


Bild hämtad från riksarkivet.se.

Bilderna visar i vilken ordning flaggorna ska sitta, där flaggstång nummer ett har flaggan som är högst i rang.



5.2. Flaggnings vid kommunala anläggningar såsom skolor, äldreboenden och andra vårdboenden

Svenska flaggan bör hissas på samtliga flaggstänger

- på allmänna flaggdagar.
- då allmän flaggning rekommenderas av regeringen eller länsstyrelsen.
- vid speciella tillfällen som beslutas av anläggningens enhetschef eller rektor, till exempel vid skolavslutning.

Flaggning styrs efter hur verksamheten ser ut på respektive anläggning. Vid anläggningar som alltid har bemanning bör flaggning ske på de bestämda flaggdagarna. På anläggningar som inte alltid har bemanning behöver flaggning endast ske på de bestämda flaggdagarna som infaller på en arbetsdag där anläggningen bedriver verksamhet. Skolor flaggar inte under lov då skolan inte är öppen. På valdagar ska dock flaggning ske om lokalen används som vallokal. Ansvarig enhetschef eller rektor för respektive anläggning ansvarar för att flaggning sker i enlighet med denna flaggpolicy.

5.3. Flaggnings vid kommunala anläggningar såsom idrotts- och fritidsanläggningar

Föreningarna uppmuntras att följa denna flaggpolicy, men det är inte ett krav. När svenska flaggan är hissad ska dock allmänna flaggningsregler och tidtabellen för den svenska flaggan (punkt 4) alltid följas.

5.4. Flaggnings på halv stång

Flaggningen ska i regel ske på dag för begravning om uppgift om detta föreligger. Närmaste chef till den avlidne ansvarar för att informera om begravningsdag till sektor kommunledning. Anhöriga till den avlidne har rätt att neka till flaggning på halv stång om detta inte anses vara passande. När flaggning på halv stång blir aktuell på allmän flaggdag eller annan av Lilla Edets kommun beslutad flaggdag ska flaggning på halv stång ha företräde. Om flaggning på halv stång sker där det finns mer än en flaggstång ska den svenska flaggan flaggas på halv stång på samtliga flaggstänger.

Flaggan hissas först i topp för att därefter omedelbart halas ned till 2/3 av stångens längd. När begravningen är slut ska flaggan hissas i topp och antingen halas direkt eller tas ned vid ordinarie tidpunkt det vill säga senast klockan 21.00.

Vid flaggning på halv stång i samband med kunglig persons begravning eller landssorg sker flaggning på halv stång hela dagen på alla kommunens officiella flaggstänger.

Vid flaggning på halv stång ska om möjligt en kort förklaring om anledning till flaggning publiceras på kommunens webbplats.

Endast nationsflaggan ska hissas på halv stång.



5.4.1. Flaggnings på halv stång vid kommunhuset

Vid dag för begravning hissas flaggan på halv stång vid kommunhuset i fall då

- ledamot eller ersättare med förtroendeuppdrag har avlidit.
- anställd inom kommunen vars arbetsplats varit i kommunhuset har avlidit.

5.4.2. Flaggnings på halv stång vid kommunala anläggningar såsom skolor, äldreboenden, andra vårdboenden, idrottsanläggningar med flera

Vid dag för begravning hissas flaggan på halv stång i fall då

- anställd på berörd anläggning har avlidit.

Om elev eller förskolebarn vid någon av kommunens skolor, brukare vid något av socialtjänstens boenden, boende på äldreboende eller motsvarande avlider står det verksamheten eller föreningen fritt att själva besluta om flaggning på halv stång.

6. Ansvar för flaggning på kommunala flaggstänger

6.1. Flaggnings på officiella flaggstänger

Sektor kommunledning ansvarar för flaggning och inköp av flaggor.

6.2. Flaggnings på kommunala skolor och boenden

Ansvarig enhetschef eller rektor för respektive anläggning ansvarar för flaggning och inköp av flaggor.

6.3. Flaggnings på kommunala fritidsanläggningar

Föreningarna ansvarar för flaggning och inköp av flaggor.

7. Ekonomiskt ansvar

7.1. Officiella flaggstänger

Sektor samhälle bekostar reparation och underhåll av kommunens officiella flaggstänger.

Sektor kommunledning bekostar inköp av flaggor samt eventuella kostnader förknippade med flaggning.

7.2. Flaggstänger på kommunala skolor och boenden

AB EdetHus bekostar reparation och underhåll av flaggstänger på kommunala anläggningar såsom skolor, förskolor, äldreboenden och andra vårdboenden där AB EdetHus är fastighetsägare.

Ansvarig enhetschef eller rektor för respektive anläggning bekostar inköp av flaggor samt eventuella kostnader förknippade med flaggning.



7.3. Flaggstänger på kommunala fritidsanläggningar

Sektor samhälle bekostar reparation och underhåll av flaggstänger på kommunala idrotts- och föreningsanläggningar där kommunen i övrigt bedriver skötsel. De beslutar också om antalet flaggstänger vid respektive anläggning.

Föreningarna bekostar inköp av flaggor samt eventuella kostnader förknippade med flaggning. Flaggor går att ansöka om via Stiftelsen Sveriges Nationaldag som varje år delar ut flaggor och fanor till föreningar och organisationer.

På anläggningar där ingen föreningsverksamhet bedrivs bekostar sektor samhälle inköp av flaggor samt eventuella kostnader förknippade med flaggning.