



Kallelse Bildningsnämnden

Tid: tisdag 30 maj 2023 kl. 08:00

Plats: Östra Roten, kommunhuset i Lilla Edet

Ärenden

Formalia

- 1 Upprop
- 2 Val av justerare och tid för justering
- 3 Godkännande av dagordning
- 4 Anmälan av jäv

Ärenden

- | | | | |
|----|--|----------|---|
| 5 | Information om arbetet med Lilla Edetmodellen | | Maria Nordberg,
projektledare
<i>Kl. 8.00</i> |
| 6 | Tertialrapport 1 2023 | 2023/176 | Karin Hallhagen
Bagby,
sektorchef/Jörgen
Karlsson,
ekonomichef
<i>Kl. 8.20</i> |
| 7 | Beslutsuppföljning för bildningsnämnden maj 2023 | 2023/40 | Ingela Flodin,
nämndsamordnare
<i>Kl. 8.40</i> |
| 8 | Information om val till förskoleklass 2023 | 2023/72 | Anders Nordgren,
verksamhetschef
skola
<i>Kl. 8.45</i> |
| | Kaffe | | <i>Kl. 9.00</i> |
| 9 | Information från dataskyddsombuden | | <i>Kl. 9.15</i> |
| 10 | Bildningsnämndens kontinuitetsplanering | | David Morgardt,
säkerhetschef
<i>Kl. 9.45</i> |

Föredragande

11	Information om arvodesbestämmelser		Maria Olegård, administrativ chef <i>Kl. 10.45</i>
12	Val av ersättare till bildningsnämndens arbetsutskott efter Anders-William Berg (EDL)	2022/395	<i>Kl. 11.05</i>
13	Beslut om skolchef enligt Skollagen	2023/171	Karin Hallhagen Bagby <i>Kl. 11.15</i>
14	E-medborgarförslag om att inrätta en Fritidsbank	2023/164	Marit Foss Fredriksson, kulturchef <i>Kl. 11.20</i>
15	Information från kulturverksamheten		Marit Foss Fredriksson
16	Information		<i>Kl. 11.45</i>
17	Anmälan av inkomna skrivelser		
18	Redovisning av delegationsbeslut		
19	Information om styrmodellen		Sven-Martin Åkesson <i>Kl. 13.00- 14.30</i>

Anna Chorell (M)
Ordförande



Bildningsnämndens arbetsutskott protokoll 2023-05-16

§ 31

Information om Tertialrapport 1 2023

Dnr BIN 2023/176

Sammanfattning

Sektorchef Karin Hallhagen Bagby och ekonomichef Jörgen Karlsson informerar om tertialrapport 1. Handlingar skickas med till bildningsnämndens möte.

Yrkande

Anna Chorell (M) yrkar att sektor bildning får i uppdrag att ta fram uppgifter på lokalkostnader för samtliga skol- och förskoleenheter uppdelat per ekonomisk enhet. Redovisningen ska ta upp lokalkostnader och personalkostnader, kostnader per lokal samt kostnad per barn. Uppgifterna ska redovisas på bildningsnämndens möte i augusti.

Beslutsgång

Ordförande ställer frågan till nämnden om man bifaller eller avslår Anna Chorells yrkande och finner att arbetsutskottet bifaller Anna Chorells (M) förslag.

Beslut

1. Arbetsutskottet antecknar informationen.
2. Sektor bildning får i uppdrag att ta fram uppgifter på lokalkostnader för samtliga skol- och förskoleenheter uppdelat per ekonomisk enhet. Redovisningen ska ta upp lokalkostnader och personalkostnader, kostnader per lokal samt kostnad per barn. Uppgifterna ska redovisas på bildningsnämndens möte i augusti

Beslutet expedieras till
Karin Hallhagen Bagby, sektorchef



Tertialrapport 1 för bildningsnämnden

Dnr BIN 2023/176

Sammanfattning

Kvalitetsuppföljning sker löpande och under god dialog i styrmodellen från nämnd och sektor. Sammantaget är bedömningen att verksamheterna bedrivs med god kvalitet med fortsatt sikte på ökade resultat. Nämnden har innevarande år ett uppsatt mål, vilket är att öka andel elever som är behöriga till ett nationellt gymnasieprogram och resultatet bedöms mot det utifrån vårterminens slutliga betygsresultat.

Personaluppföljning visar för perioden inga stora avvikelser och området bedöms ligga i balans.

Ekonomi prognosticeras till ett underskott på helår som uppgår till 6250 tkr. Perioden lämnar ett resultat på drygt två miljoner i underskott, vilket om inga åtgärder vidtas ser ut att ge underskottet ovan. Orsaken till underskottet är att gymnasieplaceringarna inklusive elevresor kostar 3100 tkr mer än budgeterat beräknat på helår, samt att kostnaden för hyror ökat mer än de budgeterade 10 procent som aviserats inför årsskiftet. Vidare har skolskjutsar ökat i kostnad.

Beslutsunderlag

Tjänsteskrivelse daterad 2023-05-03
Tertialrapport 1 för bildningsnämnden

Ekonomiska konsekvenser

Då sektorn prognosticeras med ett underskott inom grundskola och gymnasium föreslås bildningsnämnden besluta om att uppdra åt sektorn att vidta de nödvändiga åtgärderna för att komma i balans med sektorns totala budget i slutet av året. Eftersom gymnasieskolan helt och hållet är avgiftsbaserad och inte innefattar någon verksamhet som sektorn förfogar över föreslås bildningsnämnden att göra justeringar i verksamheternas respektive budgetramar för att kompensera för gymnasiets ökade kostnader.

Förslag till beslut

Bildningsnämnden godkänner tertialrapport 1.

Karin Hallhagen Bagby
Sektorchef
karin.hallhagenbagby@lillaedet.se

Beslutet skickas för kännedom till
Kommunstyrelsen



LILLA EDETS
KOMMUN

Bildningsnämnden
Tertialrapport 1

Tertialrapport 1 2023

Bildningsnämnden

Datum: 2023-05-23

Dnr: BIN2023/176



LILLA EDETS
KOMMUN



Sammanfattning

Prognos i maj 2023 för helår är – 6250 tkr för hela bildningsnämndens verksamhetsområde.

Bildningsnämnden, mnkr	Utfall	Utfall	Budget	Avvikelse	Utfall	Prognos	Budget	Prognos
	2022	2023	2023		2022	2023	2023	avvikelse
	Jan- April	Jan- April	Jan- April					
Intäkter	17,5	13,8	13,692	0,1	48,8	41,07	41,07	0
Kostnader	-137,5	-150,5	-148	-2,5	-434,4	-450,25	-444	-6,25
Nettokostnad	-120	-136,7	-134,3	-2,4	-385,6	-410,88	-402,9	-6,25

Fördelat per verksamhet så återfinns de prognosticerade underskotten inom gymnasiet samt inom grundskolan; inom gymnasiet uppgår underskottet till 3,1 miljoner kronor samt inom grundskolan till 3,35 miljoner kronor. Orsaken till underskotten är högre kostnad för gymnasieplatser än vad som avsatts i budget samt ökade hyreskostnader och kostnader för skolskjutsar jämfört med budget samt underskott för ett par av skolenheterna. Översyn av kostnader och vägar för att uppnå budget i balans innevarande år är i full gång inom sektorn. I personalvolymen motsvarar underskottet på 6,25 miljoner 25 tjänster på halvårseffekt, dock kommer alla ansträngningar att göras för att undvika så stora personalminskningar som möjligt.



Innehållsförteckning

1. Nämndens grunduppdrag och verksamhet	5
1.1 Nämndens grunduppdrag.....	5
1.2 Nämndens verksamhet.....	5
1.3 Utvecklingsarbete	8
2. Beslutade och föreslagna åtgärder för att komma i ekonomisk balans.....	13
3. Sammanfattning per verksamhetsområde	14
3.1 Förskola	14
3.2 Grundskola	14
3.3 Kulturhuset Eden	14
4. Uppföljning av sammanvägd kvalitet i nämndens grunduppdrag	15
4.1 Målgruppsperspektivet	15
4.2 Verksamhetsperspektivet.....	16
4.3 Medarbetarperspektivet	16
4.4 Ekonomiperspektivet.....	17
5. Uppföljning av nämndens prioriterade mål.....	18
1.1 Nämndens prioriterade mål	18
5.1 Uppföljning av uppdrag till nämnd och förvaltning.....	19
6. Personalredovisning	19
6.1 Personalnyckeltal.....	20
7. Uppföljning av nämndens ekonomi	22
7.1 Drift.....	24



Tertialuppföljning 1 2023

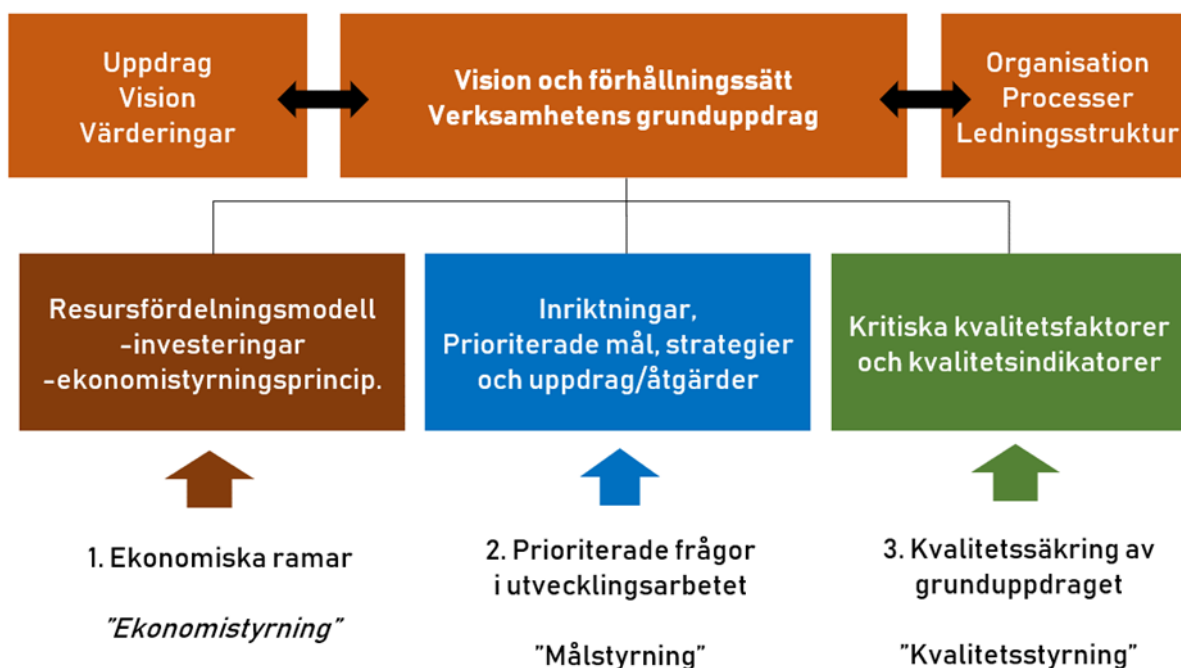
Lilla Edets kommun tillämpar en styrmodell som baserar sig på en dialogbaserad styrning.

Dialogbaserad styrning innebär bland annat att:

- Styrning, kultur och arbetssätt har fokus på verksamhetens syfte och brukarens behov
- Varje beslutsnivå aktivt verkar för att stimulera samverkan och helhetsperspektiv
- Bygga tillitsfulla relationer samt säkerställa att medarbetaren kan, vill och vågar hjälpa brukaren.

Utifrån Lilla Edets modell för verksamhetsstyrning så ska uppföljning ske av följande delar:

1. Ekonomiska ramar/detaljbudget
2. Prioriterade målområden för utvecklingsarbetet med tillhörande strategier och åtgärder
3. Verksamhetens kvalitet utifrån grunduppdraget genom kritiska kvalitetsfaktorer med tillhörande kvalitetsindikatorer





1. Nämndens grunduppdrag och verksamhet

1.1 Nämndens grunduppdrag

Bildningsnämnden fullgör kommunens uppgifter inom det offentliga skolväsendet för barn och ungdom samt kommunens förskole- och fritidshemsverksamhet. Utöver det hanteras delar av kultur och fritidsområdena av Bildningsnämnden.

I nämndens uppgifter ingår:

- Förskola
- Förskoleklass
- Fritidshem
- Grundskola
- Grundsärskola
- Gymnasieskola
- Gymnasiesärskola
- SFI och Komvux
- Kommunala aktivitetsansvaret (KAA)
- Ungdomscoacher
- Bibliotek
- Kulturskola
- Allmän kultur, kulturhuset Eden
- Kontakt med föreningsliv

1.2 Nämndens verksamhet

Förskola

Bildningsnämnden ansvarar för förskoleverksamhet för kommunens barn i åldrarna 1-5 år. Verksamheten regleras främst av Skollagen och Läroplanen för förskolan. I Lilla Edet finns 10 kommunala förskolor och en Öppen förskola. De kommunala förskolorna består av två till fem avdelningar. Det finns i nuläget inga familjedaghem (även kallat pedagogisk omsorg) i kommunal verksamhet.

Totalt var 731 barn inskrivna i kommunal förskola i Lilla Edets kommun under tertial 1 (egen mätning 2023-04-01). Förskoleverksamhet är en dynamisk verksamhet där barnantal, avdelningar och bemanning förändras löpande under läsåret. Högst antal barn är inskrivna under våren och lägst antal under hösten. Lokalerna är dimensionerade efter antal barn under våren. Prognostiserat på nu (230504) kända barnvolymerna så beräknas barnantalet till hösten 2023 vara ca 750 barn.

Bildningsnämnden har även tillsynsansvar för fristående verksamheter, för vilka nämnden beviljat tillstånd.

Grundskola, förskoleklass och fritidshem

Bildningsnämnden ansvarar för skolverksamhet för kommunens barn i åldrarna 6-16 år. Verksamheten regleras främst av Skollagen, Skolförordningen och Läroplanen för grundskolan, förskoleklassen. Lilla Edets kommun har fyra skolor där förskoleklass, grundskola och fritidshemsverksamhet bedrivs. Fuxernaskolan är delad i två skolenheter; Fuxernaskolan F-6 samt Fuxernaskolan 7-9. Totalt går ca 185 elever i förskoleklass och ca 1245 elever i grundskolan. Av dessa går ca 595 elever i fritidshemsverksamhet.



Utöver de elever som går i kommunens egna skolor går ca 340 elever i skolor med annan huvudman, dvs. fristående skola eller annan kommun. Lilla Edets kommun har inte tillsynsansvar för fristående skolor, det ansvaret vilar på Skolinspektionen.

Grundsärskola

Bildningsnämnden ansvarar även för skolverksamhet för de elever som tillhör grundsärskolans målgrupp. Från och med 1 juli i år är benämningen i skollagen anpassad grundskola. Verksamheten regleras främst av Skollagen, Skolförordningen och Läroplanen för grundsärskolan. Grundsärskolan är lokaliserad på Tingbergsskolan och inrymmer för närvarande 32 elever.

Gymnasieskola, gymnasiesärskola och KAA

Bildningsnämnden ansvarar för att kommunens ungdomar i åldrarna 16–19 år erbjuds gymnasieutbildning, antingen inom ramen för gymnasieskola eller gymnasiesärskola. Liksom för grundsärskolan så ändrar gymnasiesärskolan benämning den 1 juli i år till anpassad gymnasieskola. Verksamheten regleras främst av Skollagen, Gymnasieförordningen, läroplan för gymnasieskolan samt läroplan för gymnasiesärskolan. Lilla Edets kommun är inte huvudman för någon gymnasieskola eller gymnasiesärskola. Samtliga ungdomar som läser på gymnasiet studerar antingen på friskolor eller hos andra kommunala huvudmän. I dagsläget (april 2023) är 452 elever inskrivna på ca 78 olika gymnasieskolor och 9 elever är inskrivna på 4 olika gymnasiesärskolor.

Kommunen har även ett aktivitetsansvar (KAA) för ungdomar i i åldern 16 – 20 år som inte studerar på gymnasiet eller som inte har slutfört gymnasiet med examensbevis. Samordnare för KAA samarbetar med skolans studie- och yrkesvägledare och har en tydlig roll för elever i åk 9 som riskerar att omfattas av KAA. Tidiga insatser är en viktig del av verksamheten. Antalet ungdomar inom detta område varierar över tid, i april 2023 omfattas 49 ungdomar av KAA. Av dessa får 9 aktiv hjälp av KAA-samordnare, 29 är i sysselsättning och övriga ungdomar har tackat nej eller är inte i behov av stöd och hjälp.

SFI och Komvux

Bildningsnämnden ansvarar för den kommunala vuxenutbildningen. Verksamheten regleras av Skollagen, Förordning om kommunal vuxenutbildning och Läroplan för kommunal vuxenutbildning. Kommunal vuxenutbildning bedrivs på grundläggande nivå, gymnasial nivå, svenska för invandrare (SFI) samt särskild utbildning för vuxna. Lilla Edets kommun har ingen egen vuxenutbildning utan samtliga kurser köps av Kunskapsförbundet Väst, Göteborgsregionen (GR) samt Hermods distans. Från och med den 1 augusti 2022 är kommunen skyldig att erbjuda en sammanhållen utbildning inom den kommunala vuxenutbildningen för de deltagare i etableringsprogrammet som på grund av kort utbildning inte bedöms kunna matchas mot arbete under tiden i programmet. Utbildning i Svenska för invandrare (SFI) samt sammanhållen utbildning bedrivs i samverkan med Ale kommun där utbildningen även är lokaliserad. Totalt läser 47 elever SFI (april 2023). Av dessa omfattas 5 elever av utbildningsplikt och den sammanhållna utbildningen.

Kommunens samverkan kring yrkesutbildning för vuxna i Göteborgsregionen (GR) möjliggör för invånarna att oavsett hemkommun studera yrkesutbildning för vuxna på gymnasial nivå oberoende av utbildningsort. Utbildningarna stödjer regionens arbetsliv, inom såväl privat som offentlig sektor, samt bidrar till uthållig tillväxt i regionen. De regionalt sökbara yrkesutbildningarna finansieras delvis genom statsbidrag och delvis genom kommunala medel.



Ungdomscoacher

Ungdomscoacherna arbetar både under och efter skoltid. Under skoltid arbetar ungdomscoacherna på Fuxernaskolan åk 7–9 för att skapa trygghet och studiero samt motivera eleverna till studier för att nå framtida mål. Efter skoltid har Mötesplats Kosmos öppet för ungdomar 13–16 år. Ungdomscoacherna arbetar efter Barnkonventionen artikel 31 – barns rätt till lek, vila och fritid samt efter Generation Pep - att alla barn ska ha möjlighet att leva ett aktivt och hälsosamt liv. Ungdomscoacherna samverkar även med flera olika verksamheter tex. grundskolan, Nya skolan, ungdomsmottagning och socialtjänst, vilket är av stor vikt exempelvis i det våldspreventiva arbetet.

Totalt är 5,5 årsarbetare anställda, vilka arbetar både dag- och kvällstid.

Allmän kultur

Kulturchef ansvarar för verksamheterna bibliotek, kulturskola, kulturhuset Eden och föreningsutveckling.

Att öka programutbudet och erbjuda kulturella upplevelser på olika platser i kommunen har varit och är fortfarande ett fokusområde. Var tredje månad publiceras ett nytt kulturprogram i folderformat för de aktiviteter som erbjuds. Programmet publiceras även via Facebook och i evenemangskalendern på kommunens webbplats. Verksamheten i kulturhuset växer med många spännande arrangemang. Kulturhusets uppdrag är att erbjuda kultur inom flera olika områden som exempelvis föreläsare, populärmusik, visor, teater, dans med mera. Kulturhuset är arrangör för den populära "allsång i slottsparken" och nationaldagsfirandet i Ströms slottspark. Vi utmanas fortfarande i att locka folk till evenemang efter covidpandemin, men detta är inte något specifikt för Lilla Edet utan det är så i hela landet. Kulturhuset Eden ingår i en nystartad "Eventgrupp" som har som roll att utveckla samarbetet mellan näringsliv, föreningar och olika sektorer i kommunen. Under 2022 påbörjades en större teknikuppdatering i huset, för att kunna täcka dagens teknikbehov.

Bibliotek

Biblioteket består av huvudbiblioteket i Lilla Edet och en filial i Lödöse. Biblioteket jobbar läsfrämjande och är en mötesplats där besökaren ska mötas av ett attraktivt och aktuellt mediabestånd. Genom samarbetet med Bibliotek i Väst (BiV) ökar tillgången på media väsentligt. Biblioteket är till för alla och ska vara anpassat utifrån god tillgänglighet. Biblioteket ska lägga särskild vikt vid prioriterade grupper samt barn-och ungdomar.

Bibliotekets samverkar med bland annat skolbiblioteken, kulturskolan och Lödöse museum. Biblioteket bidrar till den digitala utvecklingen inom kommunen på flera sätt bland annat genom e-media av olika slag och tillgång och användning av digitala verktyg. Biblioteket har underlättat ansökan om bibliotekskort för barn och nu är det möjligt för vuxna att göra en digital ansökan om bibliotekskort. Biblioteken har också lanserat appen Bibblix, för barn i åldern 6 till 12 år som är specifikt framtagen för att främja och inspirera till läsning på fritiden.

Biblioteket är en del i kommunens kulturprogramverksamhet både vad gäller barn och vuxna och bidrar till ny kunskap, upplevelser och möten.

Kulturskola

Kulturskolan erbjuder, förutom instrumental- och sångundervisning, även kurser i rytmik för 3–6 åringar, filmskapande, dans och bild- och form. Kulturskolan genomför även ett musikprojekt som riktar sig till elever i åk 2 och 3 under fritidstiden. Eleverna får prova på olika saker och i år är det fokus



på sång och rytmik. Musikprojektet, dans, bild och form finansieras med medel från Kulturrådet. Från och mer vårterminen 2023 är kulturskolan kostnadsfri för barn och ungdomar till och med 19 år.

Blåsmusiksamarbetet med Tjörn och Orust och Lilla Edet fortlöper. Samarbetet med Stenungsund, Tjörn och Orust för elever med funktionsvariationer i projektet STOLT, fortlöper. Projektet har utökats att även gälla ungdomar upp till och med 26 år. Eleverna har även möjlighet att få enskild undervisning. Fyra gånger per termin har eleverna möjlighet att prova på olika konstformer som tex film, musik och dans. Numera finns det även en STOLT-kör.

Kontakt med föreningsliv

För kommunen är det viktigt att bemöta kommunens föreningar professionellt, snabbt och noggrant. Föreningsutvecklaren fungerar som en stödfunktion i föreningsfrågor. Det är också viktigt att stärka kommunikationen mellan kommunen och föreningarna och att skapa goda förutsättningar till samverkan kring arrangemang för- och med föreningar.

Genom att knyta an till kommunens vision som beskriver att vi tillsammans ska skapa ett gott liv och en hållbar framtid, medverkar vi till att synliggöra kommunens föreningsliv. Föreningarna har en viktig roll i att invånarna ska känna sig välkomna, trivas, utvecklas och må bra.

1.3 Utvecklingsarbete

Förskola

På samtliga förskolor pågår utvecklingsarbetet inom språkutveckling utifrån nämndens uppdrag 5.2 Språkutveckling - grunden för livslångt lärande.

Implementering av "före Bornholmsmodellen" pågår och det är en språkmodell för pedagoger att använda i undervisningen för barn i förskoleålder, som vuxit fram ur ett forskningsprojekt från Bornholm i Danmark. Forskningen har visat att språklig medvetenhet är en viktig förutsättning för att utveckla god läsinlärning. Modellen är ett verktyg för att säkerställa att barnen får förutsättningar att få med sig språkkunskaper de behöver inför skolstart. Förskolorna använder sig också av Polyglutt som är ett digitalt pedagogiskt verktyg där barnen tillsammans med pedagogerna kan läsa böcker på olika språk inklusive teckenspråk.

Under perioden har våra specialpedagoger haft pedagogiska caféer med temat "Lekgrupp i kommunikativt syfte för ökat samspel" med fokus på att stötta pedagogerna i att skapa förutsättningar för barnen i samspel och kommunikation. Parallellt med utbildningsinsatsen så stöttar specialpedagogerna förskolorna med fortbildning i tecken som stöd, AKK och bildstöd för att förstärka det talade språket. Vi har också skapat ett Kunskapsverk, ett digitek och ett habotek där förskolorna kan låna material för att undervisa inom målområdena för förskolan såsom matematik, rörelse, språk, programmering, naturvetenskap, teknik, skapande, delaktighet och inflytande.

På samtliga förskolor har vi nu utvecklingspedagoger som i sitt uppdrag har ett förstärkt fokus på att leda och utveckla det systematiska kvalitetsarbetet på sin förskola tillsammans med rektor. Utvecklingspedagogerna träffas kommunövergripande för att tillsammans skapa en likvärdighet utifrån förskolans uppdrag i Lilla Edets förskolor. Under perioden har fokuset legat på förskolläraernas ledarskap och utvecklingspedagogerna har fått metoder att handleda och agera samtalsledare i det kollegiala lärandet i kvalitetsarbetet med sina kollegor.



Öppna förskolan har öppet 5 dagar i veckan och erbjuder träffpunkt för föräldrar med barn i olika åldersspann. De grupper som erbjuds är spädbarnsgrupp (babycafé) 0–6 månader, yngrebarnsgrupp 0–1 år, 0-2 år, babymassagegrupp 0–4 månader samt blandad barngrupp 0–6 månader. Lokalens utformning innebär att vi kan erbjuda möjligheter för läs/språk och vilorum, rörelserum, rolleksrum, skaparrum samt gemensamhetsrum. Utomhus finns i nuläget möjlighet för "sandlek", "vattenlek" samt övrig utomhuslek. Förmiddagarna är mer välbesökta än eftermiddagarna. Måndagar och fredagar är besöksantalet högt i genomsnitt 50 personer. Övriga dagar är besöksantalet genomsnitt mellan 15–20 personer.

Grundskola, förskoleklass, grundsärskola och fritidshem

Utveckling av skolornas fysiska miljöer är ett prioriterat utvecklingsområde där samtliga skolor befinner sig i utvecklingsfas. Om- och tillbyggnationer pågår eller planeras i samtliga skolområden. På Fuxernaskolan har invändiga renoveringar och uppdateringar gjorts under vintern.

Läs- och språkutvecklande arbete är ett prioriterat utvecklingsområde som skolorna arbetar mycket med. Kompetensutvecklingsarbete har pågått på flera håll, där Läslýftet varit en del.

Åtgärdsplan utifrån låga betygsresultat har tagits fram under våren 2023, där insatser främst i högstadiet genomförs.

Generation Pep genomsyrar alltmer skoldagarna, där rörelse och fysisk aktivitet finns på daglig basis. Planerade rastaktiviteter på låg- och mellanstadiet erbjuds och genomförs på samtliga skolor på daglig basis.

Implementering av uppdaterade läroplaner har pågått under läsåret och insatserna är i sitt slutskede under våren 2023.

Gymnasieskola, gymnasiesärskola och KAA

Samordnare för kommunalt aktivitetsansvar (KAA) arbetar med förebyggande insatser för elever som riskerar att hamna i KAA. Samordnaren har enskilda samtal med alla elever i årskurs 9 samt ger individuellt stöd till elever med behov av särskilt stöd. Samordnaren samarbetar även med vårdnadshavare och skolpersonal i grundskolan och på den mottagande skolan. Att byta skola eller börja en ny årskurs är extra krävande för elever med funktionsnedsättning eller elever med annat stödbehov. Samordnaren tryggar övergången genom att besöka gymnasieskolan tillsammans med eleven och i vissa fall både med eleven och vårdnadshavaren. Ytterligare ett ansvar är överlämning av information till mottagande gymnasieskola för samtliga elever.

SFI och Komvux

Kommunen köper, utifrån vårt gemensamma samverkansavtal, grundläggande och gymnasiala kurser inom vuxenutbildningen av Göteborgsregionen (GR), framförallt av Ale och Kungälv kommun. Därutöver har vi avtal gällande distansutbildning med Hermods. Några få platser på grundläggande nivå köps av Kunskapsförbundet Väst.

Lilla Edets kommun har samverkansavtal med Ale kommun för utbildning i svenska för invandrare (SFI). Verksamheten leds av en rektor från Ale med tät samverkan och utveckling av verksamheten med Lilla Edets motsvarande rektor. Syftet med avtalet är att skapa bättre förutsättningar för båda kommunerna till utbildning med god kvalitet och ökad genomströmning. Ett högre elevantal möjliggör renodlade studievägar och kurser.



Från och med den 1 augusti 2022 är landets kommuner skyldiga att erbjuda en sammanhållen utbildning inom Komvux för de deltagare i etableringsprogrammet som på grund av kort utbildning inte bedöms kunna matchas mot arbete under tiden i programmet. Utbildningen ska ge eleverna tillräckliga kunskaper för att kunna studera vidare eller etablera sig på arbetsmarknaden. Lilla Edet samverkar även här med Ale.

Göteborgsregionens samverkansavtal kring vuxnas lärande ger invånare i regionen rätt att studera yrkesutbildningar oavsett var kommuninvånaren är folkbokförd. Avsikten är att tillhandahålla ett brett och varierat utbud av yrkesutbildningar för vuxna i Göteborgsregionen. Utbildningarna ska stödja regionens arbetsliv, inom såväl privat som offentlig sektor, samt bidra till uthållig tillväxt i regionen. Utbildningsutbudet utvecklas kontinuerligt för att svara mot förändrade behov på arbetsmarknaden i nära samverkan med arbetsförmedling, regionala aktörer, branschföreträdare, företagsrepresentanter, fackliga företrädare, utbildningsanordnare och andra berörda intressenter. Utbildningarna omfattar olika utbildningsformer t.ex. yrkes- och lärlingsutbildningar, yrkes- och lärlingsutbildningar med språkstöd samt möjlighet att validera tidigare yrkeskompetens.

Yrkesinriktad vuxenutbildning på gymnasial nivå finansieras av kommunala medel samt statsbidrag.

Söktrycket inom vuxenutbildningen har fortsatt minska då fler människor har varit i arbete. Behovet av utbildning kan dock öka under hösten om fler står utanför arbetsmarknaden på grund av den lågkonjunktur vi befinner oss i. Ytterligare en osäkerhetsfaktor är regeringens förslag att ändra förordningen (2011:1108) om vuxenutbildning som innebär att kommunerna kan erbjuda personer med skydd av massflyktsdirektivet SFI.

Ungdomscoacher

Syftet med Kosmos aktiviteter är att få fler ungdomar i rörelse, att ungdomar ska må bra och att nå ungdomar som inte har möjlighet eller skulle våga prova på en aktivitet själva. Vi arbetar efter Barnkonventionen artikel 31 – barns rätt till lek, vila och fritid samt efter Generation Pep - att alla barn ska ha möjlighet att leva ett aktivt och hälsosamt liv. Som en del av det här har vi sett att vi genom våra prova på-aktiviteter når en bred målgrupp. Vi når ungdomar som aldrig skulle ta sig till en aktivitet ensamma, har råd eller av andra anledningar inte har möjlighet till ett aktivt liv. Alla aktiviteter är av denna anledning kostnadsfria.

Under årets första kvartal har en rad aktiviteter erbjudits både på eftermiddagar samt under sport- och påsklov. De fysiska aktiviteterna har varit Padel, Futsal, gym och ridning. Bio i Kulturhuset samt temakvällar, biljardturnering och systuga på Kosmos. Därutöver har flera aktiviteter anordnats och genomförts i samarbete med Kulturhuset; Kulturbuss på plats utanför Kosmos, EPA-bio samt det stora eventet "EPA-strög" då ungdomarnas traktorer fixades med biltvätt och dekaler och sedan i kortege åkte till centrala Lilla Edet där flera olika aktörer och publik mötte upp. EPA-träffen arrangerades utifrån kommunens medborgarlöfte "Trafik – arbeta med trygghet och säkerhet kopplat till användning av A-traktorer och mopeder" och fick positiv uppmärksamhet både från media och allmänhet.

På Kosmos finns även möjlighet till en rad olika aktiviteter exempelvis; biljard, pingis, spel, pyssel och bakning. Ungdomarna påverkar utbudet av aktiviteter i hög grad då syftet är att alla ungdomar ska finna något de är eller blir intresserade av. Flest ungdomar 75–80 st. har varit på Kosmos under fredagskvällar. Måndag och onsdag har antalet varit något lägre.



Ungdomscoacherna arbetar både dag- och kvällstid, vilket ger kontinuitet och skapar trygghet för eleverna/ungdomarna då de möter samma personer både i skolan och på Kosmos. Ungdomscoacher, kurator och biträdande rektor har ett nära samarbete kring enskilda elever i syfte att bland annat främja skolnärvaro.

Kosten har betydelse för hälsan och för att eleverna ska orka med skoldagen är lunchen viktig. Genom att äta förbättras koncentrationsförmågan och förutsättningarna att prestera bättre. Ungdomscoacherna äter tillsammans med eleverna i skolrestaurangen som lunchsällskap, men även som stöd för enskilda elever. Det innebär att elever som i ett annat sammanhang avstått lunchsituationen nu äter lunch tillsammans med trygga vuxna. Pep-klämmor (smörgåsar) har funnits att köpa till självkostnadspris under tidig förmiddag då många elever har svårt att äta frukost på morgonen. På skoltid har lunchutmaningar i uppehållsrummet anordnats för/av eleverna i syfte att öka den fysiska aktiviteten på ett positivt sätt. I det dagliga arbetet på Fuxernaskolan och på Kosmos arbetar ungdomscoacherna utifrån våldspyramiden, vilket innebär att inga former av våld och kränkningar är tillåtna, samt att medvetandegöra eleverna om att ingen ska bli utsatt eller har rätt att utsätta någon annan.

Allmän kultur

Inom området allmän kultur pågår en ständig utveckling av kulturarrangemang i och utanför kulturhuset Eden. Med start under det nya året började vi med musikcaféer i kulturhuset. Det har varit välbesökta tillställningar och i januari hade vi till exempel temat folkmusik, en föreställning som var slutsåld. Ett annat välbesökt arrangemang i januari var dokumentärfilmen om Lödöse Varf, som var ett samarrangemang mellan Varfs- och sjöhistoriska föreningen, Folkets hus och Lilla Edets kommun.

Under februari var det musikcafé med tema "världsmusik" som blev mycket uppskattat. För den yngre målgruppen fick vi besök av teatergruppen Dacapo som satte upp barnföreställningen "Främlingen och Grodan", en föreställning för barn i åldern 3–6 år.

Under författarbesöken som äger rum under kulturonsdagar har vi bland annat haft besök av Marcus Birro som bjöd på en föreläsning med många härliga skratt samt en smärtsam berättelse om delar av hans liv. Många gick hem denna kväll med en känsla att livet går vidare trots alla motgångar som man har som människa.

Nu när tekniken i Edetsalongen fungerar fullt ut erbjuds en konsertkväll med violinisten Stefan Lindström (Känd från svenska Talang) som gav en finstämd konsert. I april gjorde Jesper Caron en trevlig föreläsning om livet, denna föreläsning var ett led i samverkan mellan PRO, ABF och Lilla Edets kommun. Edetsalongen har i många år bara använts till bio samt mindre föreläsningar, vilket vi nu har sett över och kommer framöver att vidareutveckla lokalen så att vi kan erbjuda scenkonst av olika slag.

Extra uppskattat är att vi nu har fått i gång ett EPA-traktorprojekt med och för ungdomarna från 15 år och uppåt i kommunen. Västra Götalands Regionen har beviljat ett stöd på 25 tkr för att kunna ge ungdomarna utbildning i videofilmning. Detta kommer i sin tur leda till en dokumentärfilm om EPA-kulturen i Lilla Edets kommun. Den första träffen genomfördes i samverkan mellan bland annat kulturhuset Edens olika verksamheter, ungdomscoacherna, Edethus, socialtjänsten, polisen med flera.

Som vanligt under vårens månader lägger vi ner mycket arbete på vårens och sommarens arrangemang som till exempel Valborg, nationaldagen, sommarens allsångskvällar med mera.

Bibliotek



Med en fulltalig arbetsgrupp har biblioteket, som är en del i kommunens kulturprogramverksamhet, arbetat läsfrämjande mot barn, unga - och vuxna. Både BVC-besök, boken kommer, boktips och föreläsningar på finska, författarmöten med mera utgör delar av bibliotekets uppdrag. Biblioteket har också ökat utlån och besök och är på väg mot samma besöks- och lånesiffror som före pandemin.

Biblioteket erbjuder minst två författarmöten per termin med olika bredd och Åsa Hellberg som skriver inom genren chick-lit var först ut i januari och därefter äventyraren Annelie Pompe som drog en stor och blandad publik. Författarmötena är uppskattade och speciellt författarsamtalet med Malin Haawind där en av bibliotekarierna höll i samtalet, ett nytt grepp som vi provade på och där vi fått positiv feedback. Tema återbruk samt temat utställning, konst och kreativitet som genomfördes under årets första månader var välbesökta och lockade en blandad publik. Det blev såpass lyckat att dessa kommer att återkomma.

Biblioteket är till för alla och vi ser att vi behöver utveckla biblioteksrummet och anpassa efter behov. Med ökat besökande av barngrupper, föräldralediga och barnfamiljer kommer biblioteket att utöka utrymmet ytterligare för barn och unga som är en prioriterad målgrupp.

Biblioteket bidrar till den digitala utvecklingen inom kommunen på flera sätt bland annat genom e-media av olika slag och tillgång och användning av digitala verktyg. Biblioteket samverkar bland annat med skolbiblioteken, kulturskolan och Lödöse museum.

Under senhösten arbetade biblioteket fram nya rutiner för att skapa säkerhet och trygghet för personalen och besökare. Trots detta så fanns det i början av året problem med stökiga ungdomsgång och drogpåverkade personer på biblioteket. Men tät kontakt med skola samt med säkerhetssamordnare ledde till att en arbetsgrupp uppstod bestående av skola, polis, socialtjänst, bibliotek med flera. I början av april sågs en förändring där biblioteket nu varit fredat från stök. Till hösten kommer bibliotek och skola att samverka då pedagoger kommer att förlägga viss undervisningstid i biblioteket tillsammans med elever, detta för att skapa igenkänning, relation och på sikt ömsesidig respekt för bibliotekspersonal och besökare i biblioteksrummet.

Biblioteket utreder också möjligheter till "Meröppet" för utökad tillgänglighet. Detta innebär att låntagare kan besöka biblioteket för att låna, återlämna eller studera på kvällstid.

Kulturskola

Kulturskolan erbjuder, förutom instrumental- och sångundervisning, även kurser i baby-barnrytmik och rytmik för 3–6 åringar, filmskapande, dans och bild- och form. Blåsmusiksamarbetet med Tjörn, Orust och Lilla Edet fortlöper. Förskolor erbjuds sång – och rytmikstunder.

Efter att kulturskolan blev avgiftsfri, för deltagare upp till och med 19 år, har det blivit en anstormning av elever. I stort sett alla kurserna har blivit bokade. Intresselistan för en del kurser blev lång och vi har startat fler grupper i dans och i bild & form. Barn- och babyrytmikkurserna har också startat upp efter att legat nere ett år.

I februari genomfördes en quizkväll där elever och lärare stod för musiken och i april en lyckad spellördag där det övades in musik som kommer att framföras i maj. Under konceptet "kulturlördag" har kulturskolan arrangerat "öppen scen" där både elever från kulturskolan och allmänheten fick möjlighet att uppträda.

Samarbetet med Stenungsund, Tjörn och Orust för elever inskrivna i sarskolan i projektet STOLT har utökats till att gälla upp till 26 år. Där kan de vara med på olika prova på aktiviteter i Fregatten,



Stenungssund några lördagar varje termin. De kan också få enskild musikstund på den egna särskolan. Kören för målgruppen som startades upp förra året fortsätter.

Både dans, bild och form, musikprojekt i lågstadiet och STOLT-projektet drivs med medel från Kulturrådet.

Föreningsutveckling

Sedan mars månad finns, inom sektor Bildning, en tillsvidareanställd föreningsutvecklare på 50%. I uppdraget ligger primärt att upprätthålla en tät dialog med föreningarna och verka för ett bra och fungerande föreningsliv i kommunen. Ett centralt begrepp i verksamheten för att stötta och utveckla föreningar, är *samverkan*. Att låta föreningar medverka när Lilla Edets kommun står bakom arrangemang ger föreningarna möjligheter att både synas och kunna tjäna en slant. Exempel på detta är vårens "bo-kväll" (sektor Samhälle) och Valborgsfirandet (sektor Bildning) där föreningslivet deltog.

Föreningsutvecklaren har under våren också samlat föreningar till möten i Kulturhuset och medverkat ute på föreningarnas egna träffar, vilket brukar vara uppskattat.

Andra områden som Föreningsutvecklaren varit involverad i är till exempel föreningsdrivet café i Ströms Slottspark, förstudien om att inrättandet av en fritidsbank, titta på möjligheterna för att arrangera en egen "Klassjogg" i kommunen samt föreningsmedverkan vid allsång och nationaldagen.

Samarbetet mellan Föreningsutvecklaren (Bildning) och Föreningssamordnaren (Samhälle) känns naturligt och positivt baserat på två skilda ansvarsområden och här har föreningarna även fortsättningsvis en-väg-in för nya frågeställningar genom kontakt med föreningssamordnaren.

2. Beslutade och föreslagna åtgärder för att komma i ekonomisk balans

Prognos i maj 2023 för helår är – 6250 tkr för hela bildningsnämndens verksamhetsområde.

Fördelat per verksamhet så återfinns de prognosticerade underskotten inom gymnasiet samt inom grundskolan; inom gymnasiet uppgår underskottet till 3,1 miljoner kronor samt inom grundskolan till 3,35 miljoner kronor. Orsaken till underskotten är högre kostnad för gymnasieplatser än vad som avsatts i budget samt ökade hyreskostnader och kostnader för skolskjutsar jämfört med budget samt underskott för ett par av skolenheterna. Översyn av kostnader och vägar för att uppnå budget i balans innevarande år är i full gång inom sektorn. I personalvolymen motsvarar underskottet på 6,25 miljoner 25 tjänster på halvårseffekt, dock kommer alla ansträngningar att göras för att undvika så stora personalminskningar som möjligt.

Beslutade åtgärder:

Föreslagna åtgärder: Ge sektorn i uppdrag att omfördela verksamheternas budgetutrymme för att kompensera för det prognosticerade underskottet inom gymnasieskolan, samt att uppdra till sektorn att vidta nödvändiga åtgärder för att verksamhet grundskola ska uppnå en budget i balans. Göra en inventering av samtliga hyresavtal och kostnader inom sektorns hyresobjekt.



3. Sammanfattning per verksamhetsområde

3.1 Förskola

Se avsnitt 1.2. till 1.3.

3.2 Grundskola

Se avsnitt 1.2. till 1.3.

3.3 Kulturhuset Eden

Kulturhuset Eden omfattar fyra verksamhetsgrenar: Allmän kultur, Bibliotek, Kulturskola och Föreningsutveckling. Även om alla verksamheter inte är nya inom sektor Bildning så är alla verksamheterna under utveckling och det finns ett stort engagemang i att skapa ett attraktivt, innehållsrikt och varierat utbud. Vi strävar efter att ge god service till alla målgrupper som vi är till för, det vill säga våra kommuninvånare. Vi vill även locka besökare som inte bor i Lilla Edet till våra arrangemang.

Kulturhuset Eden har verksamhet och arrangemang på flera platser runt om i kommunen. Under våren har en mängd arrangemang anordnats och publiktillströmningen har ökat och flera arrangemang har varit fullbokade. Vi har samverkan med olika aktörer både i och utanför kommunen. Våren har verkligen gått i kulturens tecken, med bra blandning av musik, föreläsningar, barnteater, med mera och fokus har varit: "Kultur för alla".

Anmälningarna till Kulturskolans olika kurser har ökat och i nuläget har vi i stort sett inga lediga platser att erbjuda. Anledningen till detta är att fler, oavsett ekonomiska förutsättningar, har möjlighet att delta då Kulturskolan från och med 1 januari 2023 blev avgiftsfri för deltagare upp till och med 19 år.

Biblioteks främsta mål är att arbeta läsfrämjande mot barn, unga - och vuxna. Biblioteket är till för alla och vi ser att vi behöver utveckla biblioteksrummet och anpassa efter behov. Med ökat besökande av barngrupper, föräldralediga och barnfamiljer kommer biblioteket att utöka utrymmet ytterligare för barn och unga som är en prioriterad målgrupp.

Föreningsutveckling är en relativ ny verksamhet för oss. Under vårens första 4 månader har en mängd olika framsteg gjorts. Nyckeln till att skapa en god relation mellan kommunens föreningar och Lilla Edets kommun stavas: S a m v e r k a n. Genom samverkan kan vi bygga relation och göra bra saker tillsammans.



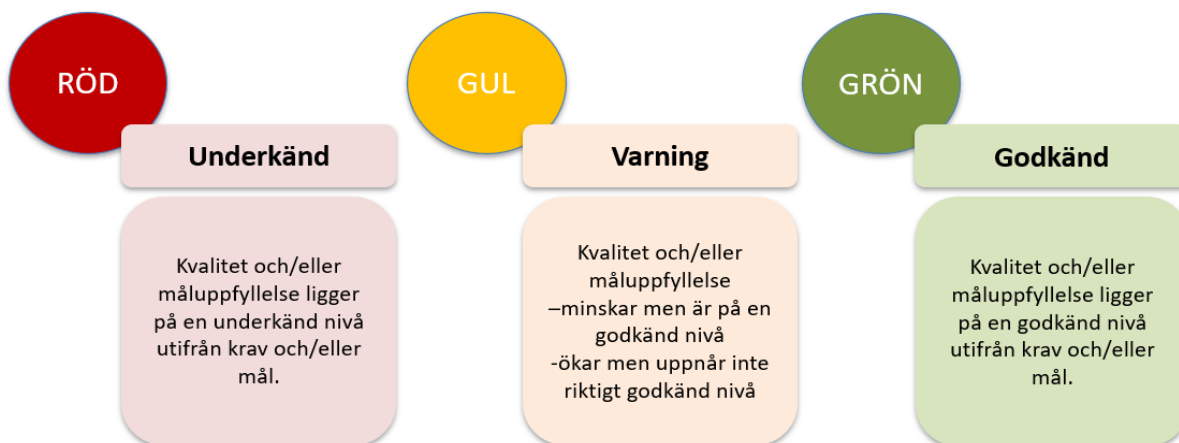
4. Uppföljning av sammanvägd kvalitet i nämndens grunduppdrag

[Beskriv sammanfattande slutsatser, eventuella åtgärder och prognos för respektive perspektiv nedan för nämnden som helhet. Följ upp de kritiska kvalitetsfaktorerna inom respektive perspektiv och dra slutsatser utifrån kvalitetsindikatorerna.]

En kritisk kvalitetsfaktor är av särskild betydelse för verksamhetens kvalitet och service. Den kritiska kvalitetsfaktorn utgår från verksamhetens grundläggande uppdrag. Kvalitetsfaktorerna är indelade i fyra perspektiv; målgrupps-, verksamhets-, medarbetar- och ekonomiperspektiv.

De kritiska kvalitetsfaktorerna definieras av respektive verksamhet och följs upp genom kvalitetsindikatorer. En indikator är ett mätvärde som visar om verksamheten är på rätt väg eller inte. Nedan följer en sammanfattande bedömning av kvaliteten i respektive perspektiv, bedömningen är gjord utifrån utfall av kvalitetsindikatorer inom respektive verksamhet.

Förklaring av färgskala på bedömd måluppfyllnad:



4.1 Målgruppsperspektivet

Sammanfattande bedömning av perspektivet som helhet för nämnden	1 2 3 4 5 6
Prognos för helår	1 2 3 4 5 6

Analys

Målgruppen i detta avseende är den elevgrupp som nämndens mål fokuserar på, elever i årskurs 9 i vår kommunala grundskola. Målgruppens resultat mäts en gång per termin i form av betyg, och i juni sätts slutbetyg för innevarande års målgrupp. Ännu är betygen i åk 9 inte satta vilket gör att det är svårbedömt hur målgruppsperspektivet är uppfyllt. Dock var måluppfyllelsen för samma årskurs i december -22 relativt låg, vilket föranleder den röda siffran överst i diagrammet.

För närvarande genomförs den handlingsplan som nämnden beslutat om för ökade skolresultat, och vilken effekt den ger är ännu inte känt.



Slutsatser

Arbetet med ökade måluppfyllelse behöver fortgå över tid, och resultaten av handlingsplanen behöver följas upp kontinuerligt för att säkerställa att den har önskad effekt samt ge möjlighet att vidta eventuella justeringar eller ytterligare åtgärder.

4.2 Verksamhetsperspektivet

Sammanfattande bedömning av perspektivet som helhet för nämnden	
Prognos för helår	

Analys

I verksamheten pågår just nu ett flertal kvalitetshöjande insatser och utvecklingsarbeten, för mer information om dessa se avsnitt 1.3. Sammantaget arbetar samtliga verksamheter med att förbättra kvaliteten i lokaler, pedagogiska miljöer, digital infrastruktur och kompetensutveckling för medarbetare.

Slutsatser

Verksamheterna i sektorn bör fortsätta på motsvarande sätt under resterande del av året, då det är rimligt ställda ambitioner och utvecklingsområden inom verksamheten som föreligger.

4.3 Medarbetarperspektivet

Sammanfattande bedömning av perspektivet som helhet för nämnden	
Prognos för helår	

Analys

Den senast gjorda medarbetarenkäten samt Eletive visar på goda resultat och en god arbetsmiljö inom sektorn som helhet.

Slutsatser

Samverkan, årshjulet för systematiskt arbetsmiljöarbete, medarbetarenkäter med mera ger goda underlag för analyser och vidare arbete inom nämndens verksamhetsområde.



4.4 Ekonomiperspektivet

Sammanfattande bedömning av perspektivet som helhet för nämnden	
Prognos för helår	

Analys

Prognosen som gjordes i maj 2023 visar på ett underskott på 6,25 miljoner kronor. Av dessa är 3,1 miljoner ett underskott i det budgeterade utrymmet för gymnasieskolan. Hyreskostnaden har ökat mer än de utfästa 10% som budgeterades för och även skolskjutsar har ökade kostnader.

Slutsatser

För att undvika budgetjusteringar och förändringar av ramarna inom nämndens budgetansvar förordas ett ännu mer grundligt gjort budgetarbete inför nästkommande år. Gymnasiets kostnader bör gå att förutse i högre grad än vad som gjorts inför innevarande års budget, och det är inte önskvärt med ekonomisk ryckighet för verksamheterna då det kan leda till svårigheter att rekrytera och behålla kompetens samt påverka verksamheternas resultat negativt.



5. Uppföljning av nämndens prioriterade mål

1.1 Nämndens prioriterade mål

Prioriterat mål	Andelen elever med behörighet till gymnasieutbildning ska öka
Varför är detta mål prioriterat?	Nu och över tid har behörigheten till gymnasiet varit låg för ungdomar i Lilla Edets kommun. Att ha möjligheten till att göra egna och aktiva val om sin framtid är en förutsättning för god hälsa och välbefinnande. Alla barn och unga som Utbildningsnämnden har ett ansvar för inom förskole- och skolverksamhet ska ges så goda förutsättningar för detta som möjligt.
Vad är problemet/utmaningen idag?	För att ha möjlighet att välja inriktning på gymnasiestudier krävs minst 8 betyg efter årskurs 9. Betyg i ämnena svenska/svenska som andraspråk, matematik och engelska krävs. Uppnås fullständiga betyg, dvs. i 16 eller 17 ämnen ökar valmöjligheterna för ungdomarna. Delområden som då är viktiga är studieteknik samt elevers läsförmåga och matematiska förmåga redan i unga år, och att andelen elever som uppnår godtagbara kunskaper utifrån läroplanen i alla ämnen alla åldrar ökar. Elevernas upplevelse av stimulerande undervisning, trygghet och studie ro är av stor betydelse för lärandet.
Vilka konkreta resultat är önskvärda inom målområdet?	Andelen elever som uppnår gymnasiebehörighet ökar.
Prioriterade åtgärder för måluppfyllelse	Tät uppföljning med redovisningskrav kring vilka åtgärder som genomförts på nivåerna individ, grupp och organisation.

Grad av måluppfyllelse (nuläge)	
Prognos av måluppfyllelse (helår)	

Sammanfattande analys och slutsatser som motiverar ovanstående ställningstagande vad gäller måluppfyllelsen

Höstterminsbetygen för årskurs 9 visade på fortsatt låga resultat, och då vi ännu inte sett betygen för vårterminen är det svårt att uttala sig i nuläget om hur utfallet kommer att bli på helår.

Strategier och åtgärder för att förbättra (eller bibehålla) nuvarande måluppfyllelse inklusive målprognos för helår

Bildningsnämnden har fattat beslut om en handlingsplan för att öka gymnasiebehörigheten samt för att följa upp effekten på beslutade åtgärder.



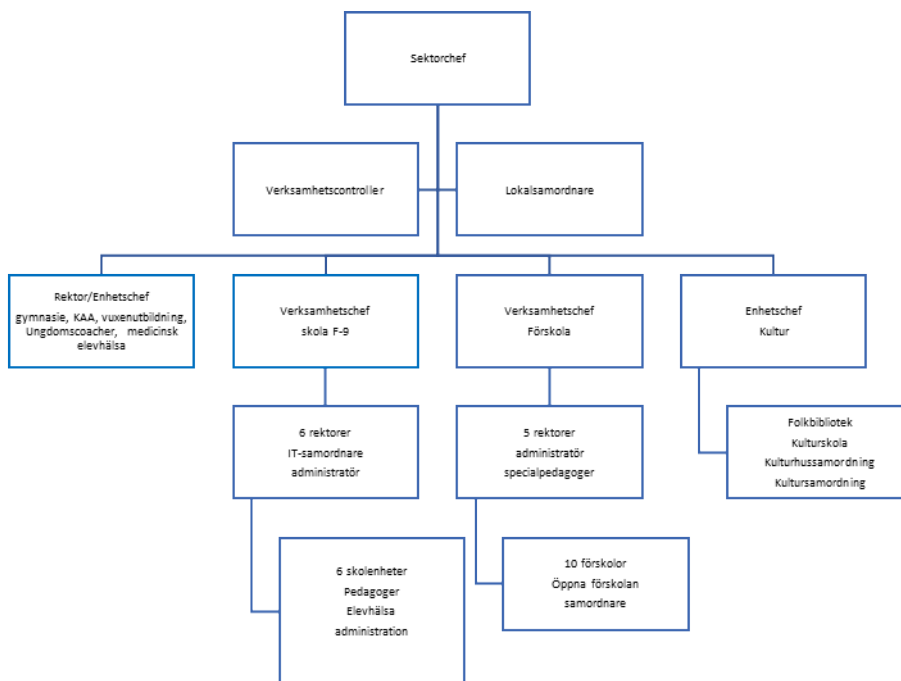
5.1 Uppföljning av uppdrag till nämnd och förvaltning

- Uppdraget är eller beräknas bli färdigställt innan årets slut.
- Uppdraget kommer att vara delvis färdigställt vid årets slut.
- Uppdraget beräknas inte bli färdigställt innan årets slut.

Bildningsnämnden har för verksamhetsåret 2023 gett nämnden/sectorn följande uppdrag:

Uppdrag	Status	Kommentar	Prognos
1. Strategisk kompetensförsörjning	Pågående	Uppdraget återfinns bland annat i arbetet med HÖK -21 tillsammans med fackliga organisationer.	
2. Språkutveckling – grunden för livslångt lärande		"Före Bornholmsmodellen" implementeras på alla förskolor under våren.	
3. Gymnasieexamen		Kommer att ske när resultaten är publicerade.	
4. Kulturgaranti för barn och unga		Uppdraget beräknas bli färdigställt innan året är slut.	

6. Personalredovisning





6.1 Personalnyckeltal

Bildningsnämnden	2022 Jan- Apr	2022 jan- dec	2023 jan- april
Antal tillsvidareanställda	350	373	378
Antal tidsbegränsade	90	84	88
Andel kvinnor	84,3%	84,0%	83,7%
Andel deltidsanställningar	13,2%	11,4%	12,9%
Antal tjänster i årsarbetare	421,04	441	447,05
Övertidsuttag - redovisat i tkr	137 tkr	563 tkr	163 tkr
Fyllnadstidsuttag - redovisat i tkr	146 tkr	388 tkr	154 tkr
Antal avgångar	10	30	11
Total sjukfrånvaro baserat på ordinarie arbetstid	8,6%	7,9%	8,7%
Total sjukfrånvaro omvandlat till helårsarbetare	11,74	33,7	2,8
Andel långtidssjukfrånvaro	31,8%	34,8%	42,3%

Analys

Antalet medarbetare anställda inom sektorn som helhet har ökat jämfört med samma period förra året.

Slutsatser

Då personalkostnader utgör lejonparten av sektorns påverkbara kostnader så kommer personalvolymerna generellt sett att behöva minska för att komma i nivå med budget.

Förskolan	2022 Jan- Apr	2022 jan- dec	2023 jan-april
Antal tillsvidareanställda	139 st	153 st	157 st
Antal tidsbegränsade	44 st	31 st	31 st
Andel kvinnor	97,8%	97,2%	97,3%
Andel deltidsanställningar	13,1%	12,0%	13,8%
Antal tjänster i årsarbetare	175,83st	177,8 st	180,42 st
Övertidsuttag - redovisat i tkr	6 tkr	53 tkr	34 tkr
Fyllnadstidsuttag - redovisat i tkr	21 tkr	110 tkr	98 tkr
Antal avgångar	4 st	9 st	2 st
Total sjukfrånvaro baserat på ordinarie arbetstid	9,6%	9,0%	9,6%
Total sjukfrånvaro omvandlat till helårsarbetare	10,03 st	15,7 st	5,67 st
Andel långtidssjukfrånvaro	27,9%	29,4%	35,3%

Analys

Antalet tillsvidareanställda har ökat och tidsbegränsadeanställningar har minskat, så antalet medarbetare ligger relativt oförändrat på totalen ifrån föregående år. Vi ser att sjukfrånvaron omvandlad till helårsarbete har minskat sedan föregående års T1, detta kan höra ihop med pandemin som fortfarande var kännbar förra perioden men som nu har lagt sig. Däremot ser vi en ökning av uttag av fyllnadstidsuttag och övertidsuttag under T1 2023 mot T1 2022 samma period förra året vilket kan härledas till att det varit svårt att ersätta kollegor vid personalfrånvaro. Detta har lett till att kollegor täcker varandras frånvaro.



Slutsatser

Kortare personalfrånvaro pga. av olika orsaker är svår att planera och organisera för men man ser att rehabiliteringsarbetet och handlingsplaner vid frånvaro är viktigt och ger goda underlag för fortsatt arbete.

Grundskolan	2022 Jan- Apr	2022 jan- dec	2023 jan-april
Antal tillsvidareanställda	184 st	192 st	192 st
Antal tidsbegränsade	39 st	45 st	51 st
Andel kvinnor	75,8%	76,4%	75,3%
Andel deltidsanställningar	12,6%	9,7%	11,1%
Antal tjänster i årsarbetare	214,06	231,0 st	235,08 st
Övertidsuttag - redovisat i tkr	106 tkr	443 tkr	118 tkr
Fyllnadstidsuttag - redovisat i tkr	116 tkr	267 tkr	45 tkr
Antal avgångar	2	14 st	7 st
Total sjukfrånvaro baserat på ordinarie arbetstid	7,6%	7,0%	7,9%
Total sjukfrånvaro omvandlat till helårsarbetare	5,3	15,2	6,22 st
Andel långtidssjukfrånvaro	31,6%	35,9%	47,9%

Analys

Antalet medarbetare har ökat jämfört med föregående år. Ökningen skedde främst under hösten 2022, vilket hänger samman med att skolans verksamhetsår börjar i augusti. Inför läsårsstart i augusti 2022 skedde en volymökning i verksamheten, med fler elever vilket åtföljdes av fler medarbetare. Sjukfrånvaron är något högre i 2023 års T1 jämfört med 2022 års T1. Långtidssjukfrånvaron har ökat. I den finns det i flertalet fall sjukdomsbilder som inte är kopplade direkt till arbetet. Rehabiliteringsinsatser pågår och ett antal av dessa medarbetare arbetar deltid och är sjukskrivna deltid.

Slutsatser

Rehabiliteringsarbetet är viktigt och ger i många fall goda resultat. Kortare sjukdomstillfällen kopplat till förkylningsvirus och influensa är svårt att förebygga.

Stödfunktioner (Elevhälsa & adm)	2022 Jan- Apr	2022 jan- dec	2023 jan-april
Antal tillsvidareanställda	15 st	12 sr	10 st
Antal tidsbegränsade	1 st	1 st	1 st
Andel kvinnor	81,3%	84,6%	90,9%
Andel deltidsanställningar	12,5%	7,7%	9,1%
Antal tjänster i årsarbetare	15,4	12,6st	10,6 st
Övertidsuttag - redovisat i tkr	16 tkr	31 tkr	0 tkr
Fyllnadstidsuttag - redovisat i tkr	9 tkr	11 tkr	6 tkr
Antal avgångar	1 st	3 st	1 st
Total sjukfrånvaro baserat på ordinarie arbetstid	7,6%	8,3%	12,2%
Total sjukfrånvaro omvandlat till helårsarbetare	0,36	1,2 st	0,47 st
Andel långtidssjukfrånvaro	96,0%	87,3%	73,4%



Analys

I år skiljer sig sökningskriterierna åt jämfört med förra året, därför ser det ut som att antalet anställda har minskat. Så är inte fallet, dessa redovisas i år i stället under kulturverksamheten.

Slutsatser

Precis som för sektorn i stort kommer en översyn att göras för att ge underlag för att vidta åtgärder för budget i balans.

Kultur & fritid	2022 Jan-Apr	2022 jan-dec	2023 jan-april
Antal tillsvidareanställda	12 st	16 st	19 st
Antal tidsbegränsade	6 st	7st	5 st
Andel kvinnor	55,6%	56,2%	62,5%
Andel deltidsanställningar	22,2%	26,1%	25,0%
Antal tjänster i årsarbetare	15,75	19,6 st	20,95 st
Övertidsuttag - redovisat i tkr	9 tkr	36 tkr	11 tkr
Fyllnadstidsuttag - redovisat i tkr	0 tkr	tkr	5 tkr
Antal avgångar	3 st	4 st	1 st
Total sjukfrånvaro baserat på ordinarie arbetstid	11,3%	8,8%	7,1%
Total sjukfrånvaro omvandlat till helårsarbetare	0,59 st	1,6	0,43 st
Andel långtidssjukfrånvaro	31,9%	37,5%	20,4%

Analys

I år skiljer sig sökningskriterierna åt jämfört med förra året, därför ser det ut som att antalet anställda har ökat inom kulturverksamheten. Så är inte fallet, dessa medarbetare motsvarar minskningen inom stödfunktioner.

Slutsatser

Precis som för sektorn i stort kommer en översyn att göras för att ge underlag för att vidta åtgärder för budget i balans.

7. Uppföljning av nämndens ekonomi

Bildningsnämnden, mnkr	Utfall 2022 Jan-April	Utfall 2023 Jan-April	Budget 2023 Jan-April	Avvikelse	Utfall 2022	Prognos 2023	Budget 2023	Prognos avvikelse
Intäkter	17,5	13,8	13,692	0,1	48,8	41,07	41,07	0
Kostnader	-137,5	-150,5	-148	-2,5	-434,4	-450,25	-444	-6,25
Nettokostnad	-120	-136,7	-134,3	-2,4	-385,6	-410,88	-402,9	-6,25



Kommentar utfall jämfört med budget till och med tertialet

För perioden så gör sektor Bildning ett negativt resultat på -2,4 mnkr. Underskottet förklaras främst med ökade kostnader för lokaler -1,1 mnkr samt kostnader för transporter -1,3 mnkr.

Kommentar prognos jämfört med budget för helår

På helår prognostiseras nämndens resultat att göra ett underskott på -6,25 mnkr. Underskottet hänvisas till ökade kostnader för gymnasiet samt för lokaler och transporter.

Kommentar förändring 2023 jämfört med 2022 för tertialet

För perioden har så har verksamhetens intäkter minskat med 21% i jämförelse med föregående år vilket avser en minskning på 3,7 mnkr. Minskningen beror på bidrag avseende skolmiljard samt bidrag för coronapandemin som inte kommer under året. Nämndens totala kostnader har jämfört med samma period föregående år ökat med 9% vilket avser -13 mnkr där det främst är en ökning på personalkostnadssidan. Verksamhetens totala resultat för perioden har ökat med -16,7 mnkr mellan 2023 och 2022 vilket avser en total kostnadsökning på 13,9%. Jämfört med föregående år prognostiseras sektor bildning en kostnadsökning på helår -25,2 mnkr vilket avser en kostnadsökning på 6,5%.



7.1 Drift

eriodens resultat, mnkr	Utfall 2022 Jan-April	Utfall 2023 Jan- April	Budget 2023 Jan - April	Avvikelse	Utfall 2022	Prognos 2023	Budget 2023	Prognos avvikelse
Vht Grundskola								
Intäkter	9,4	7,6	8,0	-0,4	27,2	24,0	24,0	0,0
Lokalkostnader	-8	-10,1	-9,5	-0,6	-25,4	-30,1	-28,4	-1,7
Personalkostnader	-38,1	-43,0	-42,6	-0,4	-122,1	-129,5	-127,8	-1,7
Köpta platser	-13,2	-12,7	-12,9	0,2	-39,0	-38,6	-38,6	0,0
Övriga kostnader	-7,4	-8,8	-7,5	-1,3	-24,6	-22,3	-22,3	0,0
	-57,2	-67,0	-64,4	-2,6	-183,9	-196,5	-193,1	-3,4
Vht Förskola								
Intäkter	6,4	5,1	4,7	0,3	17,1	14,2	14,2	0,0
Lokalkostnader	-4,4	-5,2	-4,6	-0,6	-13,2	-16,7	-13,9	-2,8
Personalkostnader	-26,6	-27,3	-27,0	-0,3	-81,1	-81,1	-81,1	0,0
Köpta platser	-7,5	-6,9	-7,9	1,0	-21,9	-20,8	-23,8	3,0
Övriga kostnader	-1,5	-1,7	-1,7	0,0	-5,6	-5,0	-5,0	0,0
	-33,5	-36,0	-36,5	0,5	-104,6	-109,4	-109,6	0,2
Vht Gymnasiet								
Intäkter	0,8	0,6	0,6	-0,1	2,6	1,9	1,9	0,0
Personalkostnader	0,0	0,0	0,0	0,0	0,0	0,0	0,0	0,0
Köpta platser	-18,6	-19,9	-19,5	-0,4	-59,6	-61,7	-58,6	-3,1
Transporter	-0,9	-2,0	-1,7	-0,4	-4,1	-5,2	-5,2	0,0
	-18,8	-21,4	-20,6	-0,8	-61,1	-65,0	-61,9	-3,1
Vht Övergripande								
Intäkter	0,4	0,2	0,2	0,0	0,7	0,6	0,6	0,0
Lokalkostnader	-0,2	0,2	0,1	0,0	0,5	0,4	0,4	0,0
Personalkostnader	-4,8	-4,9	-4,7	-0,2	-15,6	-14,2	-14,2	0,0
Köpta platser	-1,5	-2,0	-2,3	0,3	-4,7	-6,9	-6,9	0,0
Övriga kostnader	-1,3	-1,6	-1,2	-0,5	-5,0	-3,5	-3,5	0,0
	-7,4	-8,2	-7,9	-0,3	-24,1	-23,6	-23,6	0,0
Vht Kultur & fritid								
Intäkter	0,4	0,3	0,1	0,2	1,3	0,5	0,3	0,2
Lokalkostnader	-2,1	-2,4	-2,6	0,2	-6,7	-7,9	-7,9	0,0
Personalkostnader	-0,8	-0,8	-0,8	0,0	-2,4	-2,5	-2,5	0,0
Köpta platser	-0,1	-0,2	-0,2	0,0	-0,3	-0,7	-0,7	0,0
Övriga kostnader	-0,6	-0,9	-1,3	0,4	-3,7	-4,0	-3,9	-0,1
	-3,1	-4,0	-4,9	0,9	-11,8	-14,7	-14,7	0
Total nettokostnad	-120,0	-136,7	-134,3	-2,4	-385,6	-409,2	-402,9	-6,25



7.1.1 Grundskola

Kommentar utfall jämfört med budget till och med tertialet

Grundskoleverksamheten visar för perioden ett negativt resultat på -2,6 mnkr. Avvikelsen hänvisas främst till ökade kostnader för lokaler -0,6 mnkr, högre personalkostnader jämfört med budget på 0,4 mnkr samt ökade kostnader för transporter på -1,3 mnkr för perioden.

Kommentar prognos jämfört med budget för helår

För helår är grundskolans verksamhet prognos ett negativt resultat i jämförelse med budget med -3,4 mnkr. Prognosen avser 1,8 % av verksamhetens totala budget. Prognosen avser ökade kostnader på -1,7 mnkr för lokaler samt -1,7 mnkr för personalkostnader.

Kommentar förändring 2023 jämfört med 2022 för tertialet och helår

Jämfört med samma period föregående år så är verksamhetens totala kostnadsökning -9,8 mnkr, detta är en total kostnadsökning på 18 %. På helår prognostiseras en total kostnadsökning på -12,6 mnkr jämfört med föregående år vilket avser en total kostnadsökning på 7 %.

7.1.2 Förskola

Kommentar utfall jämfört med budget till och med tertialet

För perioden så gör förskoleverksamheten en positiv avvikelse på 0,5 mnkr. Överskottet beror på högre intäkter för perioden på 0,3 mnkr samt mindre kostnader för köpta platser på närmare 1 mnkr. Kostnadsökningar för lokaler -0,6 mnkr samt personal -0,3 mnkr minskar avvikelsen till totalt resultat för perioden på 0,5 mnkr.

Kommentar prognos jämfört med budget för helår

På helår är förskoleverksamhetens prognos ett mindre överskott på 0,2 mnkr. Verksamheten kommer under året att ha ökade kostnader för lokaler med -2,8 mnkr och beräknar även ett överskott på köpta platser på 3 mnkr.

Kommentar förändring 2023 jämfört med 2022 för tertialet och helår

För samma period föregående år så är verksamhetens totala kostnadsökning -2,5 mnkr, detta är en total kostnadsökning på 7 %.

7.1.3 Gymnasiet

Kommentar utfall jämfört med budget till och med tertialet

För perioden så gör gymnasiet ett negativt resultat med -0,8 mnkr. Resultatet beror på högre kostnader för köpta platser och elevresor än budgeterat.

Kommentar prognos jämfört med budget för helår

Prognosen för gymnasieverksamheten visar en negativ avvikelse på -3,1 mnkr. Underskottet beror på högre beräknade kostnader för köpta platser samt elevresor. Elevvolymerna för HT2023 beräknas öka med 7 elever.

Kommentar förändring 2023 jämfört med 2022 för tertialet och helår

Inför 2023 så har verksamhetens budgettram minskat med närmare -4 mnkr. Verksamhetens prognos hänvisas till ramminskningen.



7.1.4 Övergripande

Kommentar utfall jämfört med budget till och med tertialet

Övergripande verksamhet innefattar nämnds övergripande och vuxenutbildningen. För perioden gör verksamheten ett negativt resultat på 0,3 mnkr vilket är effekten av konsultkostnader för sektorchef under rekrytering.

Kommentar prognos jämfört med budget för helår

Det prognostiserade resultatet för verksamheten är ett resultat i linje med budget.

Kommentar förändring 2023 jämfört med 2022 för tertialet och helår

Jämfört med föregående år så har verksamheten en kostnadsminskning på -0,5 mnkr.

7.1.5 Verksamhet Kultur och Fritid

Kommentar utfall jämfört med budget till och med tertialet

Intäkterna innehåller erhållna bidrag utöver de som var kända vid budgettillfället. Dessutom ökar intäkterna i form av hyror och entrébiljetter. Avvikelsen av personalkostnaderna orsakas främst av partiell frånvaro, som inte kompenseras fullt ut samt att någon tidsbegränsad tjänst kommer att tillsättas först under hösten. När det gäller de övriga kostnaderna så har ännu inget bidrag gått ut avseende Lödöse museum och nivån på inköp av media till biblioteket är hittills lågt, liksom programverksamheten.

Kommentar prognos jämfört med budget för helår

Intäkterna omfattar större erhållna bidrag samt högre försäljning än budgeterat. Lokalkostnaderna bedöms bli något högre, då indexet som styr hyresnivån blev större, än budget. En viss osäkerhet kvarstår kring utvecklingen av elkostnaderna. De övriga kostnader utvecklas i ungefär samma takt som intäkterna, då bidragen genererar verksamhet som kostar att genomföra.

Kommentar förändring 2023 jämfört med 2022 för tertialet och helår

Intäkterna är lägre i år, främst beroende på att bidragsintäkterna från Kulturrådet inte är lika höga. Försäljningsintäkterna är större i år. Lokalhyrnas positiva avvikelse i tertialet beror på att elkostnaderna är lägre än föregående år medan hyrorna är något högre. På helårsbasis bedöms elkostnaderna vara ikapp och hyrorna står för den negativa avvikelsen. Då det förekom ett flertal vakanser under delar av föregående år så är personalkostnaderna högre i år. Övriga kostnader ökar i och med en högre kapitaltjänstkostnad (ränta och avskrivning på genomförda investeringar) samt en högre aktivitetsnivå inom programverksamheten.



Bildningsnämndens arbetsutskott protokoll 2023-05-16

§ 33

Beslutsuppföljning för bildningsnämnden maj 2023

Dnr BIN 2023/40

Sammanfattning

Kommunfullmäktige beslutade 2016-12-07 § 142 att punkten ”Beslutsuppföljning” ska vara en punkt på föredragningslistan för styrelse och nämnden.

Vid dagens sammanträde redovisas uppdrag från bildningsnämnden fram till dagens datum.

Beslutsunderlag

Tjänsteskrivelse daterad 2023-05-02

Beslutsuppföljning

Arbetsutskottets beslutsförslag till bildningsnämnden

Bildningsnämnden antecknar informationen.



Beslutsuppföljning bildningsnämnden maj 2023

Dnr BIN 2023/40

Sammanfattning

Kommunfullmäktige beslutade 2016-12-07 § 142 att punkten ”Beslutsuppföljning” ska vara en punkt på föredragningslistan för styrelse och nämnden.

Vid dagens sammanträde redovisas uppdrag från bildningsnämnden fram till dagens datum.

Beslutsunderlag

Tjänsteskrivelse daterad 2023-05-02
Beslutsuppföljning

Ekonomiska konsekvenser

-

Arbetsutskottets beslutsförslag till bildningsnämnden

Bildningsnämnden antecknar informationen.

Ingela Flodin
Nämndsamordnare
ingela.flodin@lillaedet.se

Beslutsdatum	Ärende/rubrik	Handläggare	Uppdrag till förvaltningen	Kommentar	klar
2022-03-01 § 14	Internkontrollplan 2022 för bildningsnämnden	Leif Gardtman	Förtydliga beslutsfördelningen mellan nämnd och arbetsutskott samt göra en översyn av delegationsordningen.		pågående

2023-05-02



Bildningsnämndens arbetsutskott protokoll 2023-05-16

§ 35

Information om val till förskoleklass 2023

Dnr BIN 2023/72

Sammanfattning

Inför att skolplikten infaller uppmanar Lilla Edets kommun samtliga vårdnadshavare till barn som under året fyller 6 år att göra ett aktivt val av skola. År 2023 omfattades 204 barn av valet inför förskoleklass. Elevkullarna har de senaste 2-3 åren varit så stora att det funnits risk att alla elever inte kunnat få plats på den skola som vårdnadshavarna valt. Något år har det blivit så att Lilla Edets kommun fått neka några barn plats på önskad skola och istället hänvisa till en annan skola i kommunen.

I år har utfallet av valet av skola inför förskoleklass blivit att Lilla Edets kommun kunnat erbjuda alla barn plats enligt vårdnadshavarnas önskemål. Som vårdnadshavare har man möjlighet att fritt önska skola, vilket innebär att man som vårdnadshavare kan önska plats på vilken skola som helst. Det betyder att vårdnadshavare kan välja fristående skolor, hemkommunens skolor eller skolor i en annan kommun.

Av de 204 barnen som vid tillfället för skolvalet 2023 skulle erbjudas plats har 177 barn valt någon av Lilla Edets kommuns skolor. 22 barn har valt andra huvudmän, fristående eller andra kommunala huvudmän. Ett par elever har ansökt och beviljats uppskjuten skolplikt och några elever har flyttat från kommunen.

33 elever har valt Fuxernaskolan, 59 elever har valt Strömsskolan, 23 elever har valt Rysjöskolan och 62 elever har valt Tingbergsskolan.

Beslutsunderlag

Tjänsteskrivelse daterad 2023-05-05

Ekonomiska konsekvenser

Utfallet av skolvalet medför inga oförutsedda konsekvenser. I budgetprocessen inför 2023 och 2024 finns volymtalen med och placeringarna kommer därmed att hanteras inom nämndens ram.

Sociala konsekvenser

Alla barn erbjuds plats i förskoleklass, antingen i Lilla Edets kommun eller hos någon annan huvudman.

Arbetsutskottets beslutsförslag till bildningsnämnden

Bildningsnämnden antecknar informationen.



Information om val till förskoleklass 2023

Dnr BIN 2023/72

Sammanfattning

Inför att skolplikten infaller uppmanar Lilla Edets kommun samtliga vårdnadshavare till barn som under året fyller 6 år att göra ett aktivt val av skola. År 2023 omfattades 204 barn av valet inför förskoleklass. Elevkullarna har de senaste 2-3 åren varit så stora att det funnits risk att alla elever inte kunnat få plats på den skola som vårdnadshavarna valt. Något år har det blivit så att Lilla Edets kommun fått neka några barn plats på önskad skola och istället hänvisa till en annan skola i kommunen.

I år har utfallet av valet av skola inför förskoleklass blivit att Lilla Edets kommun kunnat erbjuda alla barn plats enligt vårdnadshavarnas önskemål. Som vårdnadshavare har man möjlighet att fritt önska skola, vilket innebär att man som vårdnadshavare kan önska plats på vilken skola som helst. Det betyder att vårdnadshavare kan välja fristående skolor, hemkommunens skolor eller skolor i en annan kommun.

Av de 204 barnen som vid tillfället för skolvalet 2023 skulle erbjudas plats har 177 barn valt någon av Lilla Edets kommuns skolor. 22 barn har valt andra huvudmän, fristående eller andra kommunala huvudmän. Ett par elever har ansökt och beviljats uppskjuten skolplikt och några elever har flyttat från kommunen.

33 elever har valt Fuxernaskolan, 59 elever har valt Strömsskolan, 23 elever har valt Rysjöskolan och 62 elever har valt Tingbergsskolan.

Beslutsunderlag

Tjänsteskrivelse daterad 2023-05-05

Ekonomiska konsekvenser

Utfallet av skolvalet medför inga oförutsedda konsekvenser. I budgetprocessen inför 2023 och 2024 finns volymtalen med och placeringarna kommer därmed att hanteras inom nämndens ram.

Sociala konsekvenser

Alla barn erbjuds plats i förskoleklass, antingen i Lilla Edets kommun eller hos någon annan huvudman.

Arbetsutskottets beslutsförslag till bildningsnämnden

Bildningsnämnden antecknar informationen.

Anders Nordgren
Verksamhetschef
anders.nordgren@lillaedet.se

Beslut expedieras till

Beslutet skickas för kännedom till



Val av ersättare till bildningsnämndens arbetsutskott efter Anders-William Berg (EDL)

Dnr BIN 2022/395

Sammanfattning

Anders-William Berg (EDL) avsade sig sina uppdrag i bildningsnämnden och bildningsnämndens arbetsutskott på kommunfullmäktige den 10 maj 2023. Därför behöver bildningsnämnden välja ny ersättare till arbetsutskottet från den 1 juni 2023.

Beslutsunderlag

Tjänsteskrivelse daterad 2023-05-22

Ekonomiska konsekvenser

-

Förslag till beslut

Till ersättare i bildningsnämndens arbetsutskott väljs...

Ingela Flodin
Nämndsamordnare
ingela.flodin@lillaedet.se

Beslut expedieras till
Vald ersättare
Soltak lön



Bildningsnämndens arbetsutskott protokoll 2023-05-16

§ 34

Beslut om skolchef enligt Skollagen

Dnr BIN 2023/171

Sammanfattning

Enligt bestämmelse i skollagen ska huvudmannen utse en skolchef som ska biträda huvudmannen med att se till att de föreskrifter som gäller för utbildningen följs i huvudmannens verksamhet inom skolväsendet.

Huvudmannen kan utse en skolchef för hela verksamheten eller flera skolchefer för delar av verksamheten. Kravet gäller för såväl offentliga som fristående huvudmän. Bestämmelsen gäller hela skolväsendet och omfattar alltså alla skolformer, från förskola till särskild utbildning för vuxna, och fritidshemmet.

Skolchefens uppgift är att biträda huvudmannen med att se till att de föreskrifter som gäller för utbildningen följs. Med föreskrifter menas alla bestämmelser i lagar, förordningar och myndighetsföreskrifter som gäller för utbildningen. Sådana föreskrifter finns i första hand i skollagen och anslutande författningar, men även i till exempel arbetsmiljölagen (1977:1160) och diskrimineringslagen (2008:567). I uppdraget att se till att alla föreskrifter för utbildningen följs ingår även det systematiska kvalitetsarbetet.

Bestämmelsen innebär inte någon ny ansvarsnivå inom skolväsendet. I stället inrättas en ny funktion hos huvudmannen. Den nya bestämmelsen är en markering om att det ska finnas en eller flera personer i huvudmannens organisation som ska se till att de föreskrifter som gäller för utbildningen följs.

Om skolchefen upptäcker att verksamheten inte lever upp till vissa författningskrav ska hen försöka åtgärda bristerna inom ramen för sina befogenheter. Om skolchefens befogenheter inte räcker till för att åtgärda bristerna är det skolchefens ansvar att informera huvudmannen, som ju är ytterst ansvarig. Det kan till exempel handla om att det inte finns tillräckligt med resurser för att genomföra de åtgärder som behövs. Men ansvaret för att utbildningen inom skolväsendet verkligen genomförs enligt gällande regelverk ligger i slutändan alltid på huvudmannen

Beslutsunderlag

Tjänsteskrivelse daterad 2023-04-27

Ekonomiska konsekvenser

Inga ekonomiska konsekvenser följer av beslutet.

Arbetsutskottets beslutsförslag till bildningsnämnden

Bildningsnämnden utser sektor Bildnings sektorchef Karin Hallhagen Bagby till Skolchef enligt Skollagen (2010:800), över skolformerna förskola, pedagogisk omsorg, förskoleklass, fritidshem, grundskola samt grundsärskola (from 1 juli 2023 anpassad grundskola) i Lilla Edets Kommun.



Beslut om skolchef enligt Skollagen

Dnr BIN 2023/171

Sammanfattning

Enligt bestämmelse i skollagen ska huvudmannen utse en skolchef som ska biträda huvudmannen med att se till att de föreskrifter som gäller för utbildningen följs i huvudmannens verksamhet inom skolväsendet.

Ärendet

Huvudmannen kan utse en skolchef för hela verksamheten eller flera skolchefer för delar av verksamheten. Kravet gäller för såväl offentliga som fristående huvudmän. Bestämmelsen gäller hela skolväsendet och omfattar alltså alla skolformer, från förskola till särskild utbildning för vuxna, och fritidshemmet.

Skolchefens uppgift är att biträda huvudmannen med att se till att de föreskrifter som gäller för utbildningen följs. Med föreskrifter menas alla bestämmelser i lagar, förordningar och myndighetsföreskrifter som gäller för utbildningen. Sådana föreskrifter finns i första hand i skollagen och anslutande författningar, men även i till exempel arbetsmiljölagen (1977:1160) och diskrimineringslagen (2008:567). I uppdraget att se till att alla föreskrifter för utbildningen följs ingår även det systematiska kvalitetsarbetet.

Bestämmelsen innebär inte någon ny ansvarsnivå inom skolväsendet. I stället inrättas en ny funktion hos huvudmannen. Den nya bestämmelsen är en markering om att det ska finnas en eller flera personer i huvudmannens organisation som ska se till att de föreskrifter som gäller för utbildningen följs.

Om skolchefen upptäcker att verksamheten inte lever upp till vissa författningskrav ska hen försöka åtgärda bristerna inom ramen för sina befogenheter. Om skolchefens befogenheter inte räcker till för att åtgärda bristerna är det skolchefens ansvar att informera huvudmannen, som ju är ytterst ansvarig. Det kan till exempel handla om att det inte finns tillräckligt med resurser för att genomföra de åtgärder som behövs. Men ansvaret för att utbildningen inom skolväsendet verkligen genomförs enligt gällande regelverk ligger i slutändan alltid på huvudmannen.

Beslutsunderlag

Tjänsteskrivelse daterad 2023-04-27

Ekonomiska konsekvenser

Inga ekonomiska konsekvenser följer av beslutet.

Arbetsutskottets beslutsförslag till bildningsnämnden

Bildningsnämnden utser sektor Bildnings sektorchef Karin Hallhagen Bagby till Skolchef enligt Skollagen (2010:800), över skolformerna förskola, pedagogisk omsorg, förskoleklass, fritidshem, grundskola samt grundsärskola (from 1 juli 2023 anpassad grundskola) i Lilla Edets Kommun.

Karin Hallhagen Bagby
Sektorchef
karin.hallhagenbagby@lillaedet.se

Beslut expedieras till
[Här skriver du vilka som ska ta del av beslutet](#)

Beslutet skickas för kännedom till
[Här skriver du vilka som ska ha beslutet för kännedom](#)



Bildningsnämndens arbetsutskott protokoll 2023-05-16

§ 32

E-medborgarförslag om att inrätta en Fritidsbank

Dnr BIN 2023/164

Sammanfattning

Hösten 2022 inkom ett e-förslag om att kommunen ska se över möjligheterna att inrätta en fritidsbank i kommunen. Sektor bildning fick i uppdrag att göra en förstudie kring förslaget.

Syftet med fritidsbank är att erbjuda, en för medborgarna, kostnadsfri och tillgänglig verksamhet. Inrättande av en fritidsbank kan öka möjligheterna till en aktiv fritid.

Konceptet fritidsbank ägs av föreningen Fritidsbank Sverige men det finns andra alternativ som inte är anslutna till någon förening eller organisation som till exempel Sportotek och Friluftslån.

Syftet med att återanvända begagnad utrustning är också att arbeta för en hållbar miljö där oanvänd utrustning får nytt liv.

Efter förstudien dras följande slutsatser:

- Verksamheten bör drivas i kommunal regi då vi ser liten möjlighet att någon förening kan ta ansvaret att driva verksamheten.
- Utifrån kartläggning anser vi att en hållbar lösning skulle vara en fritidsbank i kommunalregi som är ansluten till Fritidsbank Sverige.
- En primärt lokal på minst 200 kvm där utrustningen kan samlas in, servas, förvaras och utlånas.
- Personal på 40 - 50% tjänst som kan driva verksamheten minst 2–3 dagar/vecka. I tjänsten ingår också service och iordningställande av material.
- Det behövs en ställtid på cirka ca 8–12 månader från beslut till öppnande av utlåningsverksamhet

Beslutsunderlag

Tjänsteskrivelse daterad 2023-04-26

Förstudie daterad 2023-04-25

Ekonomiska konsekvenser

Årsavgift för medlemskap i Fritidsbank Sverige är 10 tkr/år

Personalkostnader, 50% tjänst med en månadslön på 30 tkr beräknas till en kostnad av ca 250 tkr per år.

Lokalkostnader: AB Edethus beräknar att 200kvm i källare eller markplan med varmhyra uppskattas till 500–700 kr/kvm per år.



Bildningsnämndens arbetsutskott protokoll 2023-05-16

Sociala konsekvenser

Genom att erbjuda gratis utlåning så har fler oavsett ekonomiska förutsättningar möjlighet att delta i fritids- och friluftaktiviteter vilket ger förutsättningar för ökad hälsa och välbefinnande.

Att låna gratis utrustning gynnar elever i skolor som kan dra nytta av möjligheten att låna utrustning vid exempelvis idrottsaktiviteter eller prova-på-dagar. På så sätt ökar möjligheterna för att alla barn ska kunna delta oavsett ekonomiska förutsättningar.

En fritidsbank bidrar också till en hållbar miljö där oanvänd utrustning får nytt liv.

Yrkanden

Anna Chorell (M) yrkar att

1. Sektor bildning får i uppdrag att undersöka möjligheten att söka ekonomiska medel för uppstart av en fritidsbank.
2. Sektor bildning får i uppdrag att undersöka om det finns någon aktuell och lämplig lokal mellan 70-250 kvm som skulle fungera för ändamålet samt vad kostnaden för denna skulle bli.

Niclas Ahlberg (SD) tillstyrker Anna Chorells (M) yrkanden.

Beslutsgång

Ordförande ställer frågan till nämnden om man bifaller eller avslår Anna Chorells yrkande och finner att arbetsutskottet bifaller Anna Chorells (M) förslag.

Arbetsutskottets beslutsförslag till bildningsnämnden

Bildningsnämnden avslår e-förslaget.

Beslut

1. Sektor bildning får i uppdrag att undersöka möjligheten att söka ekonomiska medel för uppstart av en fritidsbank.
2. Sektor bildning får i uppdrag att undersöka om det finns någon aktuell och lämplig lokal mellan 70-250 kvm som skulle fungera för ändamålet samt vad kostnaden för denna skulle bli.

Beslutet expedieras till
Ulf Wetterlund

Beslutet skickas för kännedom till
Kulturchef Marit Foss Fredriksson



E-förslag Fritidsbank i Lilla Edets kommun

Dnr BIN 2023/164

Sammanfattning

Hösten 2022 inkom ett e-förslag om att kommunen ska se över möjligheterna att inrätta en fritidsbank i kommunen. Sektor bildning fick i uppdrag att göra en förstudie kring förslaget.

Syftet med fritidsbank är att erbjuda, en för medborgarna, kostnadsfri och tillgänglig verksamhet. Inrättande av en fritidsbank kan öka möjligheterna till en aktiv fritid.

Konceptet fritidsbank ägs av föreningen Fritidsbank Sverige men det finns andra alternativ som inte är anslutna till någon förening eller organisation som till exempel Sportotek och Friluftslån.

Syftet med att återanvända begagnad utrustning är också att arbeta för en hållbar miljö där oanvänd utrustning får nytt liv.

Efter förstudien dras följande slutsatser:

- Verksamheten bör drivas i kommunal regi då vi ser liten möjlighet att någon förening kan ta ansvaret att driva verksamheten.
- Utifrån kartläggning anser vi att en hållbar lösning skulle vara en fritidsbank i kommunalregi som är ansluten till Fritidsbank Sverige.
- En primärt lokal på minst 200 kvm där utrustningen kan samlas in, servas, förvaras och utlånas.
- Personal på 40 - 50% tjänst som kan driva verksamheten minst 2–3 dagar/vecka. I tjänsten ingår också service och iordningställande av material.
- Det behövs en ställtid på cirka ca 8–12 månader från beslut till öppnande av utlåningsverksamhet

Beslutsunderlag

Tjänsteskrivelse daterad 2023-04-26
Förstudie daterad 2023-04-25

Ekonomiska konsekvenser

Årsavgift för medlemskap i Fritidsbank Sverige är 10 tkr/år
Personalkostnader, 50% tjänst med en månadslön på 30 tkr beräknas till en kostnad av ca 250 tkr per år.

Lokalkostnader: AB Edethus beräknar att 200kvm i källare eller markplan med varmhyra uppskattas till 500–700 kr/kvm per år.

Sociala konsekvenser

Genom att erbjuda gratis utlåning så har fler oavsett ekonomiska förutsättningar möjlighet att delta i fritids- och friluftaktiviteter vilket ger förutsättningar för ökad hälsa och välbefinnande.

Att låna gratis utrustning gynnar elever i skolor som kan dra nytta av möjligheten att låna utrustning vid exempelvis idrottsaktiviteter eller prova-på-dagar. På så sätt ökar möjligheterna för att alla barn ska kunna delta oavsett ekonomiska förutsättningar.

En fritidsbank bidrar också till en hållbar miljö där oanvänd utrustning får nytt liv.

Arbetsutskottet beslutsförslag till bildningsnämnden

Bildningsnämnden avslår e-förslaget.

Marit Foss Fredriksson
Kultur/Fritidschef
marit.fossfredriksson@lillaedet.se

Beslut expedieras till
Ulf Wetterlund

Beslutet skickas för kännedom till
Kulturchef Marit Foss Fredriksson



Förstudie Inrättande av en fritidsbank i Lilla Edets kommun

Framtagen av: Marit Foss Fredriksson, kulturchef

Fredrik Hermansson, föreningsutvecklare

Sektor: Bildning

Datum: 2023-04-25



Bakgrund

E-förslag

Sedan hösten 2022 har det varit möjligt för kommunens invånare att lämna in e-förslag. Ett av kraven för att utreda ett e-förslag är att det ska få minst sextio röster på sextio dagar. Ett e-förslaget som kommit in under hösten 2022 handlar om att kommunen ska se över möjligheterna att inrätta en fritidsbank i kommunen. E-förslaget har gått vidare beredning inom sektor bildning.

Syfte

Syftet med fritidsbank är att erbjuda, en för medborgarna, **kostnadsfri** och **tillgänglig** verksamhet som oavsett ekonomiska förutsättningar, ger människor möjlighet att låna utrustning, vilket ger förutsättning till en **aktiv fritid**. I en tid av ökat stillasittande behöver vi göra det enkelt att röra sig och prova på olika aktiviteter. Dyr utrustning ska inte vara ett hinder. Genom att inrätta en fritidsbank i Lilla Edets kommun skulle möjligheterna till en aktiv fritid öka i och med att sport- och friluftsutrustning skulle kunna tillgängliggöras för alla. Syftet är också att arbeta för en **hållbar miljö** där oanvänd utrustning får nytt liv.

En effekt av en fungerande utlåningsverksamhet är att skolor kan dra nytta av möjligheten att låna utrustning vid exempelvis idrottsaktiviteter eller prova-på-dagar. På så sätt ökar möjligheterna för att alla barn ska kunna delta oavsett ekonomiska förutsättningar.

Definition Fritidsbank

Föreningen Fritidsbanken Sverige äger varumärket Fritidsbank och liknar fritidsbank som ett ”bibliotek” fast med sport- och friluftsutrustning. Här ska man kostnadsfritt få låna utrustning för en aktiv fritid, som till exempel skidor, skridskor, flytvästar, fiskespön, tält, stormkök med mera.

Fritidsbank Sverige har tidigare varit generösa vad gäller direktiv på lokaler.

Då de flesta kommuner som börjat med 150kvm kommer tillbaka efter 2–3 år och säger att de har för små lokaler så avråder Fritidsbank Sverige att man tänker mindre än 200–250 kvm.

I Fritidsbank Sveriges stadgar står att alla intresserade kommuner måste gå igenom samma steg. Ett av de första stegen *innan* politiskt beslut är en presentation av Fritidsbank Sverige för politik och tjänstemän. Tanken med det är att få en organisation som hjälps åt med att fördela ansvaret.

Enligt Fritidsbank Sverige bör följande tjänstemannaområden täckas in:

- Arbetsmarknad
- Funktionsvariation
- Kultur & Fritid
- Miljö/hållbarhet (agenda 2030)
- Folkhälsa
- Barn och unga, förskola skola, fritidshem
- Äldreomsorg



Framtagningsprocess

I förstudien har vi tittat hur andra kommuner arbetar med konceptet Fritidsbank. I dag finns Fritidsbank etablerat på över 120 ställen runtom i landet och i närområdet hittar vi Fritidsbank i bland annat Uddevalla, Vänersborg, Trollhättan och Ale. Öppettiderna varierar i våra grannkommuner men vanligt är ca 10–20 timmar/vecka. I Ale är det öppet tisdag-onsdag kl. 9-15, samt torsdag kl. 9-18.

Fritidsbanken i Ale kommun

Ale inrättade en Fritidsbanken under 2018 med Ale kommun som huvudman. Under två års tid finansierades verksamheten med projektstöd från LEADER, från och med 2020 finansieras verksamheten av Ale kommun. Fritidsbanken i Ale är öppet tisdag-onsdag kl. 9-15, samt torsdag kl. 9-18.

Fritidsbanken i Trollhättan kommun

Under februari gjordes verksamhetsbesök hos Fritidsbanken i Trollhättan där kontaktpersonen Aslan Agirman mötte upp. Efter att ha startat upp i liten skala i en lokal på ca 65 kvm ryms numera verksamheten i en ca 300 kvm stor källarlokal som lösts genom samverkan med bland annat Trollhättan stad och fastighetsägaren. Lokalen är välbesökt, bemannad fem dagar i veckan och erbjuder alltifrån kähästar till alpin utrustning. Ett provlån av skridskor och hjälm löstes på fem minuter och registrerades på en vanlig dator med hjälp av låntagarens namn + mobilnummer samt utrustningens unika id-nr.

Fritidsbanken i Herrljunga kommun

Genom kontakt med Isa Gullbekk som jobbar med FB i Herrljunga kommun har vi fått information om hur de jobbar där. I Herrljunga fanns ett politiskt beslut att starta *en egen typ av "föreningsfritidsbank"* med stor inblandning av ideella krafter. Efter två års utredning, med ganska svårt intresse från föreningslivet, blev lösningen i stället att ansluta sig till Fritidsbanken Sverige. Sedan i oktober 2022 har man nu iordningställt lokaler (ca 250 kvm) och samlat in material och öppnar upp verksamheten i mars 2023.

Alternativa lösningar till Fritidsbank

Som alternativ till fritidsbank har en del kommuner valt att etablera *Sportotek* vilket bland annat finns i Järfälla, Orsa, Gävle och Övertorneå. Det är egentligen ingen stor skillnad mellan de båda koncepten. Båda är koncept som bygger på att kommunen finansierar över tid, har avlönad personal, och erbjuder lån av sport- och friluftsutrustning upp till 14 dagar helt avgiftsfritt. Skillnaden består i om man är ansluten till föreningen Fritidsbank Sverige eller inte.

I Bergs kommun har man ett annat alternativ till fritidsbank. Där har man öppnat "*Friluftslånet*" vilket är en "bantat" alternativ till fritidsbank. Där har behovet varit mer av friluftsutrustning än idrottsutrustning. Anledningen är att fritidsbankens kostym inte passade med avseende på lokaler, e-tjänst och sortiment. Dock ryms verksamheten i kommunens lokaler och verksamheten drivs av kommunanställd personal.



Förutsättningar

För att kunna låna ut utrustning som kräver plats såsom alpint, cyklar, tält med mera, behövs lokaler av storleksordningen 200–300 kvm. De flesta lokaler utrustas med billiga hyllsystem och egentillverkade bänkar och ställ gjorda av till exempel gamla lastpallar. För att kunna serva och reparera utrustningen behövs en del verktyg såsom handverktyg och luftkompressor.

Insamling vid uppstart av material bör anordnas på fler än ett ställe i kommunen. Vi behöver även hitta möjliga lösningar där exempelvis föreningar kan vara behjälpliga med att hämta och transportera utrustningen och kanske även sortera bort trasiga och mindre bra saker.

Öppettider rekommenderas till minst två förmiddagar och en eftermiddag. På så vis kan man klara utlån till skolor, samt dag- och kvällslediga kunder.

För att driva verksamheten behövs personal på 40 - 50% tjänst som kan driva verksamheten minst 2–3 dagar/vecka. I tjänsten ingår också service och iordningställande av material.

Ytterligare en erfarenhet från andra kommuner är att det tar ca 8–12 månader från beslut till öppnande av utlåningsverksamhet beroende på förutsättningar för personal, lokal och insamling av utrustning.

Sociala konsekvenser

Genom att erbjuda gratis utlåning så har fler oavsett ekonomiska förutsättningar möjlighet att delta i fritids- och friluftaktiviteter vilket ger förutsättningar för ökad hälsa och välbefinnande.

Att låna gratis utrustning gynnar elever i skolor som kan dra nytta av möjligheten att låna utrustning vid exempelvis idrottsaktiviteter eller prova-på-dagar. På så sätt ökar möjligheterna för att alla barn ska kunna delta oavsett ekonomiska förutsättningar.

En fritidsbank bidrar också till en hållbar miljö där oanvänd utrustning får nytt liv.

Ekonomiska konsekvenser

Det kostar 10 tkr/år att vara medlem i Fritidsbank Sverige.

Kostnaden är fördelad på:

7 500 SEK som är en medlemsavgift som täcker bland annat Fritidsbank Sveriges kanslikostnader.

2 500 SEK som är en serviceavgift som täcker:

- SMS-avgifter (ett SMS per utlån)
- Utlåningssystem
- Försäkringar (ansvarsförsäkring, rättsskydd och olycksfall)

Inga andra kostnader kopplat till Fritidsbank Sverige vid uppstart eller löpande.

Personalkostnader, 50% tjänst med en månadslön på 30 tkr beräknas till en kostnad av ca 250 tkr per år.

Lokalkostnader: AB Edethus beräknar att 200 kvm i källare eller markplan med varmhyra uppskattas till 500–700 kr/kvm per år.



Slutsats

Med krav på tillgänglighet, service och tillförlitlighet visar förstudien att alternativen minskar drastiskt. För att starta upp en ”bank” för utlåning av sport- och friluftsutrustning så ser vi en fördel i att ansluta sig till Fritidsbanken Sverige. Detta för att dra nytta av organisationens erfarenheter och stöd.

Fördelen med att göra en egen lösning är att man inte är bunden till ett specifikt koncept. Nackdelen med att göra en egen variant till fritidsbank är att man går miste om erfarenheter och nätverkande, samt att möjligheten att samarbeta mellan olika utlämningsställen försvinner.

Att låta verksamheten drivas av ideella krafter kan tyckas passande och trevligt, men det ställer också stora krav på den eller de föreningar som eventuellt kan vara intresserade. I dagsläget bedöms möjligheterna till en stabil föreningsdriven lösning som små då många föreningar har fullt upp med att få ideella krafter att engagera sig i föreningens kärnverksamhet. Under framtagningsprocessen har flera kommuner provat just detta men efter ett par år har kommunen tagit över verksamheten och bedriver i stället fritidsbanken i kommunal regi.

Det behövs en primärt lokal på minst 200 kvm där utrustningen kan samlas in, servas, förvaras och utlånas.

För att driva verksamheten behövs personal på 40–50% tjänst som kan driva verksamheten minst 2–3 dagar/vecka. I tjänsten ingår också service och iordningställande av material.

Utifrån kartläggning anser vi att en hållbar lösning skulle vara en fritidsbank i kommunal regi som är ansluten till Fritidsbank Sverige.

Det behövs en ställtid på cirka ca 8–12 månader från beslut till öppnande av utlåningsverksamhet.

Delegeringsbeslut

Utskriftsdatum: 2023-05-22

Utskriven av: Ingela Flodin

Beslutsfattare: Alla
Kategori: Alla
Beslutsinstans: Bildningsnämnden
Sammanträdesdatum: 2023-05-30

Datum	Beskrivning	Paragraf
Ärendenummer	Avsändare/Mottagare	Kategori
	Ärendemening	
2023-04-25	Delegeringsbeslut placering vid skolenhet Delegationsordning 4.16	§
2023-04-25	Delegeringsbeslut placering vid skolenhet Delegationsordning 4.16	Junita Eklund §
2023-05-10 BIN 2023/158	Delegeringsbeslut - Uppskjuten skolplikt enligt punkt 4.6 **personuppgift** Ansökan om uppskjuten skolplikt	Anders Nordgren §2/2023 Övriga delegeringsbeslut
2023-04-26 BIN 2023/72	Delegeringsbeslut placering vid skolenhet. Delegationsordning 4.16 **personuppgift** Val till förskoleklass 2023/2024	Stephanie Melin §54/2023 Skolplacering
2023-05-11 BIN 2023/162	Delegationsbeslut - Uppskjuten skolplikt enligt punkt 4.6 **personuppgift** Ansökan om uppskjuten skolplikt	Anders Nordgren §3/2023
2023-05-04	Delegeringsbeslut placering vid skolenhet Delegationsordning 4.16 **personuppgift**	Stephanie Melin §91/2023 Skolplacering

	Resultat 2022149 Rektor för förskola Lilla Edets kommun Enligt 2.5	Maria Berg §5/2023
2022-10-06 BIN 2022/336	Avslutad rekrytering, 2022149 Rektor för förskola, Lilla Edets kommun	Tjänstetillsättning
	Protokoll Binau 2023-04-05	Anna Chorell §3/2023
2023-04-05		Protokoll
	Delegeringsbeslut Skolskjuts enligt delegationsordning 4.22 **personuppgift**	Stephanie Melin §30/2023
2023-04-12 BIN 2023/60	Ansökan om skolskjuts 2023	Skolskjuts
	Delegeringsbeslut enligt delegationsordning 4.22 **personuppgift**	Stephanie Melin §31/2023
2023-04-12 BIN 2023/131	Ansökan om skolskjuts 2023	Skolskjuts
	Delegeringsbeslut - Skolskjuts enligt delegationsordning 4.22 **personuppgift**	Stephanie Melin §32/2023
2023-04-12 BIN 2023/145	Ansökan om skolskjuts 2023	Skolskjuts
	Resultat 2022135 Grundskollärare till Fuxernaskolan Lilla Edets kommun Enligt 2.5	Anneli Eriksson §1/2023
2023-04-17 BIN 2023/154	Avslutad rekrytering: 2022135 Grundskollärare till Fuxernaskolan Lilla Edets kommun	Tjänstetillsättning
	Resultat 202329 Fritidslärare till Tingbergsskolan Lilla Edets kommun punkt 2.5 enligt delegationsordningen	Anders Nordgren §1/2023
2023-04-19 BIN 2023/161	Avslutad rekrytering Fritidslärare till Tingbergsskolan	Tjänstetillsättning
	Delegeringsbeslut Enligt delegationsordning 4.22 **personuppgift**	Stephanie Melin §33/2023
2023-04-25 BIN 2023/159	Ansökan om skolskjuts	Skolskjuts
	Delegeringsbeslut Skolskjuts Enligt delegationsordning 4.22 **personuppgift**	Stephanie Melin §34/2023
2023-04-25 BIN 2023/160	Ansökan om skolskjuts	Skolskjuts

2023-04-25	Ansökan om skolskjuts enligt delegationsordning 4.22. Avslag **personuppgift**	Stephanie Melin §86/2023
BIN 2023/166	Ansökan om skolskjuts 2023	Skolskjuts
2023-04-25	Delegeringsbeslut enligt delegationsordning 4.22. **personuppgift**	Stephanie Melin §35/2023
BIN 2023/151	Ansökan om skolskjuts 2023	Skolskjuts
2023-04-25	Delegeringsbeslut placering vid skolenhet. Enligt delegationsordning 4.16 **personuppgift**	Stephanie Melin §36/2023
BIN 2023/72	Val till förskoleklass 2023/2024	Skolplacering
2023-04-25	Delegeringsbeslut placering vid skolenhet **personuppgift**	Stephanie Melin §37/2023
BIN 2023/72	Val till förskoleklass 2023/2024	Skolplacering
2023-04-25	Delegeringsbeslut placering vid skolenhet. Delegationsordning 4.16 **personuppgift**	Stephanie Melin §38/2023
BIN 2023/72	Val till förskoleklass 2023/2024	Skolplacering
2023-04-25	Delegeringsbeslut placering vid skolenhet. Delegationsordning 4.16 **personuppgift**	Stephanie Melin §39/2023
BIN 2023/72	Val till förskoleklass 2023/2024	Skolplacering
2023-04-25	Delegeringsbeslut placering vid skolenhet. Delegationsordning 4.16 **personuppgift**	Stephanie Melin §40/2023
BIN 2023/72	Val till förskoleklass 2023/2024	Skolplacering
2023-04-25	Delegeringsbeslut placering vid skolenhet. delegationsordning 4.16 **personuppgift**	Stephanie Melin §41/2023
BIN 2023/72	Val till förskoleklass 2023/2024	Skolplacering
2023-04-25	Delegeringsbeslut placering vid skolenhet. Delegationsordning 4.16 **personuppgift**	Stephanie Melin §42/2023
BIN 2023/72	Val till förskoleklass 2023/2024	Skolplacering
	Delegeringsbeslut placering vid skolenhet. Delegationsordning 4.16	Stephanie Melin §43/2023

2023-04-25	**personuppgift**	
BIN 2023/72	Val till förskoleklass 2023/2024	Skolplacering
	Delegeringsbeslut placering vid skolenhet. Delegationsbeslut 4.16	Stephanie Melin §44/2023
2023-04-25	**personuppgift**	
BIN 2023/72	Val till förskoleklass 2023/2024	Skolplacering
	Delegeringsbeslut placering vid skolenhet. Delegationsordning 4.16	Stephanie Melin §45/2023
2023-04-25	**personuppgift**	
BIN 2023/72	Val till förskoleklass 2023/2024	Skolplacering
	Delegeringsbeslut Skolskjuts Enligt delegationsordning 4.22	Stephanie Melin §46/2023
2023-04-25	**personuppgift**	
BIN 2023/167	Ansökan om skolskjuts 2023	Skolskjuts
	Delegeringsbeslut. Enligt delegationsordning 4.22.	Stephanie Melin §47/2023
2023-04-25	**personuppgift**	
BIN 2023/169	Ansökan om skolskjuts 2023	Skolskjuts
	Delegeringsbeslut Skolskjuts. Delegationsordning 4.22	Stephanie Melin §48/2023
2023-04-25	**personuppgift**	
BIN 2023/170	Ansökan om skolskjuts 2023	Skolskjuts
	Delegeringsbeslut Skolskjuts. delegationsordning 4.22	Stephanie Melin §49/2023
2023-04-26	**personuppgift**	
BIN 2023/14	Ansökan om skolskjuts vid växelvis boende samlingsärende 2023	Skolskjuts
	Delegeringsbeslut placering vid skolenhet. Delegationsordning 4.16	Stephanie Melin §50/2023
2023-04-26	**personuppgift**	
BIN 2023/72	Val till förskoleklass 2023/2024	Skolplacering
	Delegeringsbeslut placering vid skolenhet. delegationsbeslut 4.16	Stephanie Melin §51/2023
2023-04-26	**personuppgift**	
BIN 2023/72	Val till förskoleklass 2023/2024	Skolplacering
	Delegeringsbeslut placering vid skolenhet. Delegationsordning 4.16	Stephanie Melin §52/2023
2023-04-26	**personuppgift**	
BIN 2023/72	Val till förskoleklass 2023/2024	Skolplacering

2023-04-26	Delegeringsbeslut placering vid skolenhet. Delegationsbeslut 4.16 **personuppgift**	Stephanie Melin §53/2023
BIN 2023/72	Val till förskoleklass 2023/2024	Skolplacering
2023-04-26	Delegeringsbeslut placering vid skolenhet. Delegationsordning 4.16 **personuppgift**	Stephanie Melin §55/2023
BIN 2023/72	Val till förskoleklass 2023/2024	Skolplacering
2023-04-26	Delegeringsbeslut placering vid skolenhet. Delegationsordning 4.16 **personuppgift**	Stephanie Melin §56/2023
BIN 2023/72	Val till förskoleklass 2023/2024	Skolplacering
2023-04-26	Delegeringsbeslut placering vid skolenhet. Delegationsordning 4.16 **personuppgift**	Stephanie Melin §57/2023
BIN 2023/72	Val till förskoleklass 2023/2024	Skolplacering
2023-04-26	Delegeringsbeslut placering vid skolenhet. Delegationsordning 4.16 **personuppgift**	Stephanie Melin §58/2023
BIN 2023/72	Val till förskoleklass 2023/2024	Skolplacering
2023-04-26	Delegeringsbeslut placering vid skolenhet. Delegationsordning 4.16 **personuppgift**	Stephanie Melin §59/2023
BIN 2023/72	Val till förskoleklass 2023/2024	Skolplacering
2023-04-26	Delegeringsbeslut placering vid skolenhet. Delegationsordning 4.16 **personuppgift**	Stephanie Melin §60/2023
BIN 2023/72	Val till förskoleklass 2023/2024	Skolplacering
2023-04-26	Delegeringsbeslut placering vid skolenhet. Delegationsbeslut 4.16 **personuppgift**	Stephanie Melin §61/2023
BIN 2023/72	Val till förskoleklass 2023/2024	Skolplacering
2023-04-26	Delegeringsbeslut placering vid skolenhet. Delegationsbeslut 4.16 **personuppgift**	Stephanie Melin §62/2023
BIN 2023/72	Val till förskoleklass 2023/2024	Skolplacering
	Delegeringsbeslut placering vid skolenhet.	Stephanie Melin §63/2023

	Delegationsordning 4.16	
2023-04-26	**personuppgift**	
BIN 2023/72	Val till förskoleklass 2023/2024	Skolplacering
	Delegeringsbeslut placering vid skolenhet. Delegationsordning 4.16	Stephanie Melin §64/2023
2023-04-26	**personuppgift**	
BIN 2023/72	Val till förskoleklass 2023/2024	Skolplacering
	Delegeringsbeslut placering vid skolenhet. Delegationsordning 4.16	Stephanie Melin §65/2023
2023-04-26	**personuppgift**	
BIN 2023/72	Val till förskoleklass 2023/2024	Skolplacering
	Delegeringsbeslut placering vid skolenhet. Delegationsordning 4.16	Stephanie Melin §66/2023
2023-04-26	**personuppgift**	
BIN 2023/72	Val till förskoleklass 2023/2024	Skolplacering
	Delegeringsbeslut placering vid skolenhet. Delegationsordning 4.16	Stephanie Melin §67/2023
2023-04-26	**personuppgift**	
BIN 2023/72	Val till förskoleklass 2023/2024	Skolplacering
	Delegeringsbeslut placering vid skolenhet. Delegationsordning 4.16	Stephanie Melin §68/2023
2023-04-26	**personuppgift**	
BIN 2023/72	Val till förskoleklass 2023/2024	Skolplacering
	Delegeringsbeslut placering vid . Delegationsordning 4.16	Stephanie Melin §69/2023
2023-04-26	**personuppgift**	
BIN 2023/72	Val till förskoleklass 2023/2024	Skolplacering
	Delegeringsbeslut placering vid skolenhet. Delegationsordning 4.16	Stephanie Melin §70/2023
2023-04-26	**personuppgift**	
BIN 2023/72	Val till förskoleklass 2023/2024	Skolplacering
	Delegeringsbeslut placering vid skolenhet. Delegationsordning 4.16	Stephanie Melin §71/2023
2023-04-26	**personuppgift**	
BIN 2023/72	Val till förskoleklass 2023/2024	Skolplacering
	Delegeringsbeslut placering vid skolenhet. Delegationsordning 4.16	Stephanie Melin §72/2023
2023-04-26	**personuppgift**	

BIN 2023/72	Val till förskoleklass 2023/2024	Skolplacering
2023-04-26	Delegeringsbeslut placering vid skolenhet. Delegationsordning 4.16 **personuppgift**	Stephanie Melin §73/2023
BIN 2023/72	Val till förskoleklass 2023/2024	Skolplacering
2023-04-26	Delegeringsbeslut placering vid skolenhet. Delegationsordning 4.16 **personuppgift**	Stephanie Melin §74/2023
BIN 2023/72	Val till förskoleklass 2023/2024	Skolplacering
2023-04-26	Delegeringsbeslut placering vid skolenhet. Delegationsordning 4.16 **personuppgift**	Stephanie Melin §75/2023
BIN 2023/72	Val till förskoleklass 2023/2024	Skolplacering
2023-04-26	Delegeringsbeslut placering vid skolenhet. Delegationsordning 4.16 **personuppgift**	Stephanie Melin §76/2023
BIN 2023/72	Val till förskoleklass 2023/2024	Skolplacering
2023-04-26	Delegeringsbeslut placering vid skolenhet. Delegationsordning 4.16 **personuppgift**	Stephanie Melin §77/2023
BIN 2023/72	Val till förskoleklass 2023/2024	Skolplacering
2023-04-26	Delegeringsbeslut placering vid skolenhet. Delegationsordning 4.16 **personuppgift**	Stephanie Melin §78/2023
BIN 2023/72	Val till förskoleklass 2023/2024	Skolplacering
2023-04-26	Delegeringsbeslut placering vid skolenhet. Delegationsordning 4.16 **personuppgift**	Stephanie Melin §79/2023
BIN 2023/72	Val till förskoleklass 2023/2024	Skolplacering
2023-04-26	Delegeringsbeslut placering vid skolenhet. Delegationsordning 4.16 **personuppgift**	Stephanie Melin §80/2023
BIN 2023/72	Val till förskoleklass 2023/2024	Skolplacering
2023-04-26	Delegeringsbeslut placering vid skolenhet. Delegationsordning 4.16 **personuppgift**	Stephanie Melin §81/2023
BIN 2023/72	Val till förskoleklass 2023/2024	Skolplacering

2023-04-26	Delegeringsbeslut placering vid skolenhet. Delegationsordning 4.16 **personuppgift**	Stephanie Melin §82/2023
BIN 2023/72	Val till förskoleklass 2023/2024	Skolplacering
2023-04-26	Delegeringsbeslut placering vid skolenhet. Delegationsordning 4.16 **personuppgift**	Stephanie Melin §83/2023
BIN 2023/72	Val till förskoleklass 2023/2024	Skolplacering
2023-04-26	Delegeringsbeslut placering vid skolenhet. Delegationsordning 4.16 **personuppgift**	Stephanie Melin §84/2023
BIN 2023/72	Val till förskoleklass 2023/2024	Skolplacering
2023-04-26	Delegeringsbeslut placering vid skolenhet. Delegationsordning 4.16 **personuppgift**	Stephanie Melin §85/2023
BIN 2023/72	Val till förskoleklass 2023/2024	Skolplacering
2023-05-02	Delegeringsbeslut . Delegationsordning 4.22. Avslag **personuppgift**	Stephanie Melin §87/2023
BIN 2023/168	Ansökan om skolskjuts 2023	Skolskjuts
2023-05-04	Delegeringsbeslut placering vid skolenhet. Delegationsordning 4.16 **personuppgift**	Stephanie Melin §88/2023
		Skolplacering
2023-05-04	Delegeringsbeslut placering vid skolenhet. Delegationsordning 4.16 **personuppgift**	Stephanie Melin §89/2023
		Skolplacering
2023-05-04	Delegeringsbeslut placering vid skolenhet. Delegationsordning 4.16 **personuppgift**	Stephanie Melin §90/2023
		Skolplacering
2023-05-04	Delegeringsbeslut placering vid skolenhet. Delegationsordning 4.16 **personuppgift**	Agneta Johansson §5/2023
BIN 2023/72	Val till förskoleklass 2023/2024	Skolplacering
2023-05-08	Delegeringsbeslut. Delegationsordning 4.22 **personuppgift**	Stephanie Melin §92/2023

BIN 2023/183	Ansökan om skolskjuts	Skolskjuts
2023-05-08	Delegeringsbeslut. Delegationsordning 4.22 **personuppgift**	Stephanie Melin §93/2023
BIN 2023/173	Ansökan om skolskjuts	Skolskjuts
2023-05-08	Beställning av upphandling - 27859 Licensavtal biblioteket Enligt 3.5	Marit Foss Fredriksson §3/2023
BIN 2023/129	Direktupphandling gällande licenser till bibliotekets skärmar	Upphandling
2023-05-15	Delegeringsbeslut placering vid skolenhet. Delegationsordning 4.16 **personuppgift**	Stephanie Melin §94/2023
BIN 2023/72	Val till förskoleklass 2023/2024	Skolplacering
2023-05-16	Protokoll Binau 2023-05-16	Anna Chorell §4/2023
		Protokoll

Verksamhet skola

Id	Kategori	Enhet	Avslutat
374953	Text/bild	Strömsskolan	2023-02-01
386088	Fysisk	Strömsskolan	2023-02-01
384081	Verbal	Strömsskolan	2023-02-07
384080	Verbal	Strömsskolan	2023-02-07
384079	Verbal	Strömsskolan	2023-02-07
374773	Fysisk	Strömsskolan	2023-02-07
379673	Fysisk	Ryrsjöskolan	2023-02-13
382039	Fysisk	Ryrsjöskolan	2023-02-13
382069	Fysisk	Ryrsjöskolan	2023-02-13
387762	Fysisk	Ryrsjöskolan	2023-02-13
388812	Fysisk	Ryrsjöskolan	2023-02-13
389692	Fysisk	Ryrsjöskolan	2023-02-13
368067	Verbal	Fuxernaskolan F-6	2023-02-15
368073	Verbal	Fuxernaskolan F-6	2023-02-15
379782	Verbal	Fuxernaskolan F-6	2023-02-15
379856	Verbal	Fuxernaskolan F-6	2023-02-15

Verksamhet förskola

Id	Kategori	Enhet	Avslutat
199543	Psykosocial	Nygårds förskola	2023-03-08
202063	Fysisk	Ryrsjöns förskola	2023-03-08
231263	Fysisk	Nygårds förskola	2023-03-08
231264	Psykosocial	Nygårds förskola	2023-03-08
232222	Fysisk	Ryrsjöns förskola	2023-03-08
265785	Fysisk	Ryrsjöns förskola	2023-03-08
345564	Sexuella trakasserier	Fågelstigens förskola	2023-01-31
369767	Verbal	Ryrsjöns förskola	2023-03-08
369773	Fysisk	Ryrsjöns förskola	2023-03-08
369784	Verbal	Ryrsjöns förskola	2023-03-08
389396	Verbal	Nygårds förskola	2023-03-08
376989	Fysisk	Klosterängens förskola	2023-03-31
377222	Fysisk	Klosterängens förskola	2023-03-31

Verksamhet skola

Id	Kategori	Enhet	Avslutat
401868	Fysisk	Ryrsjöskolan	2023-03-07
374179	Fysisk	Strömsskolan	2023-03-10
383956	Fysisk	Strömsskolan	2023-03-10
384206	Psykosocial, Verbal	Strömsskolan	2023-03-10
387113	Text/bild	Strömsskolan	2023-03-10
393428	Fysisk	Strömsskolan	2023-03-10
393446	Fysisk	Strömsskolan	2023-03-10
405977	Fysisk, Verbal	Ryrsjöskolan	2023-03-16
405984	Fysisk	Ryrsjöskolan	2023-03-16
405997	Fysisk	Ryrsjöskolan	2023-03-16
367008	Text/bild	Grundsärskolan Lilla Edet	2023-03-17
388158	Text/bild	Grundsärskolan Lilla Edet	2023-03-17
388163	Text/bild	Edet	2023-03-17
363862	Fysisk	Strömsskolan	2023-03-23
376595	Fysisk	Strömsskolan	2023-03-23
397727	Sexuella trakasserier	Fuxernaskolan F-6	2023-03-26
357902	Fysisk, Trakasserier, Verbal Diskriminering, Fysisk, Psykosocial, Sexuella	Fuxernaskolan F-6	2023-03-26
357903	trakasserier, Trakasserier	Fuxernaskolan F-6	2023-03-26
357904	Fysisk, Trakasserier, Verbal	Fuxernaskolan F-6	2023-03-26
360255	Fysisk	Fuxernaskolan F-6	2023-03-26
363907	Fysisk	Fuxernaskolan F-6	2023-03-26
366403	Fysisk	Fuxernaskolan F-6	2023-03-26
379850	Verbal	Fuxernaskolan F-6	2023-03-26

379861	Verbal	Fuxernaskolan F-6	2023-03-26
386853	Fysisk	Fuxernaskolan F-6	2023-03-26
388017	Fysisk	Fuxernaskolan F-6	2023-03-26
390660	Diskriminering	Fuxernaskolan F-6	2023-03-26
411372	Ingen kategori vald	Ryrsjöskolan	2023-04-04
409597	Verbal	Strömsskolan	2023-04-04
409614	Fysisk	Strömsskolan	2023-04-04
411484	Psykosocial	Strömsskolan	2023-04-04
411776	Sexuella trakasserier	Strömsskolan	2023-04-04
392655	Psykosocial, Text/bild	Strömsskolan	2023-04-17
399046	Diskriminering, Sexuella trakasserier	Strömsskolan	2023-04-17
404396	Ingen kategori vald	Strömsskolan	2023-04-17
404406	Fysisk, Psykosocial	Strömsskolan	2023-04-17
412932	Sexuella trakasserier	Fuxernaskolan F-6	2023-04-18
416445	Fysisk	Strömsskolan	2023-04-24
264386	Fysisk	Tingbergsskolan	2023-04-25
341906	Verbal	Tingbergsskolan	2023-04-25
366063	Fysisk	Tingbergsskolan	2023-04-25
366078	Fysisk	Tingbergsskolan	2023-04-25
368117	Fysisk	Tingbergsskolan	2023-04-25
368132	Fysisk	Tingbergsskolan	2023-04-25
368138	Fysisk, Verbal	Tingbergsskolan	2023-04-25
368145	Fysisk	Tingbergsskolan	2023-04-25
368151	Fysisk	Tingbergsskolan	2023-04-25
381252	Verbal	Tingbergsskolan	2023-04-25
381248	Verbal	Tingbergsskolan	2023-04-25
401279	Fysisk	Tingbergsskolan	2023-04-25
402180	Diskriminering, Verbal	Tingbergsskolan	2023-04-25
407441	Fysisk, Verbal	Tingbergsskolan	2023-04-25
407449	Fysisk, Verbal	Tingbergsskolan	2023-04-25
409599	Verbal	Tingbergsskolan	2023-04-25
414535	Fysisk	Tingbergsskolan	2023-04-28

Ansökan - Skolval förskoleklass

Enligt delegationsordning 4.16

ID	Status	Inskickat	Önskemål om skola
6315	Strömsskolan - Anvisning om skolplacering, placering enligt önskemål	2023-02-06 09:09:38	Strömsskolan, Ryrsjöskolan
6316	Tingbergsskolan - Anvisning om skolplacering, placering enligt önskemål	2023-02-06 09:39:21	Tingbergsskolan, Ryrsjöskolan, Strömsskolan, I
6317	Tingbergsskolan - Anvisning om skolplacering, placering enligt önskemål	2023-02-06 09:41:07	Tingbergsskolan
6318	Ryrsjöskolan - Anvisning om skolplacering, placering enligt önskemål	2023-02-06 10:26:55	Ryrsjöskolan
6319	Strömsskolan - Anvisning om skolplacering, placering enligt önskemål	2023-02-06 15:09:39	Strömsskolan
6320	Strömsskolan - Anvisning om skolplacering, placering enligt önskemål	2023-02-06 15:39:17	Strömsskolan
6321	Ryrsjöskolan - Anvisning om skolplacering, placering enligt önskemål	2023-02-06 16:12:34	Ryrsjöskolan
6322	Tingbergsskolan - Anvisning om skolplacering, placering enligt önskemål	2023-02-06 16:48:33	Tingbergsskolan
6323	Strömsskolan - Anvisning om skolplacering, placering enligt önskemål	2023-02-06 16:52:34	Strömsskolan, Fuxernaskolan, Ryrsjöskolan, Ti
6324	Strömsskolan - Anvisning om skolplacering, placering enligt önskemål	2023-02-06 17:08:52	Strömsskolan
6325	Ryrsjöskolan - Anvisning om skolplacering, placering enligt önskemål	2023-02-06 17:17:43	Ryrsjöskolan, Fuxernaskolan
6326	Strömsskolan - Anvisning om skolplacering, placering enligt önskemål	2023-02-06 17:20:51	Strömsskolan, Fuxernaskolan, Ryrsjöskolan, Ti
6327	Ryrsjöskolan - Anvisning om skolplacering, placering enligt önskemål	2023-02-06 17:28:50	Ryrsjöskolan, Fuxernaskolan
6328	Tingbergsskolan - Anvisning om skolplacering, placering enligt önskemål	2023-02-06 18:01:19	Tingbergsskolan
6329	Tingbergsskolan - Anvisning om skolplacering, placering enligt önskemål	2023-02-06 18:06:36	Tingbergsskolan
6330	Fuxernaskolan - Anvisning om skolplacering, placering enligt önskemål	2023-02-06 18:09:07	Fuxernaskolan, Strömsskolan, Ryrsjöskolan, Ti
6331	Tingbergsskolan - Anvisning om skolplacering, placering enligt önskemål	2023-02-06 18:10:52	Tingbergsskolan
6332	Ryrsjöskolan - Anvisning om skolplacering, placering enligt önskemål	2023-02-06 19:01:32	Ryrsjöskolan, Strömsskolan
6333	Tingbergsskolan - Anvisning om skolplacering, placering enligt önskemål	2023-02-06 20:02:33	Tingbergsskolan, Ryrsjöskolan, Fuxernaskolan,
6334	Tingbergsskolan - Anvisning om skolplacering, placering enligt önskemål	2023-02-06 20:56:27	Tingbergsskolan
6335	Strömsskolan - Anvisning om skolplacering, placering enligt önskemål	2023-02-06 21:04:09	Strömsskolan
6336	Fuxernaskolan - Anvisning om skolplacering, placering enligt önskemål	2023-02-07 07:04:36	Fuxernaskolan
6337	Strömsskolan - Anvisning om skolplacering, placering enligt önskemål	2023-02-07 08:51:51	Strömsskolan, Fuxernaskolan, Ryrsjöskolan, Ti
6339	Strömsskolan - Anvisning om skolplacering, placering enligt önskemål	2023-02-07 10:50:05	Strömsskolan
6343	Ryrsjöskolan - Anvisning om skolplacering, placering enligt önskemål	2023-02-07 11:22:42	Ryrsjöskolan, Fuxernaskolan, Strömsskolan, Ti
6352	Fuxernaskolan - Anvisning om skolplacering, placering enligt önskemål	2023-02-07 16:27:00	Fuxernaskolan, Ryrsjöskolan
6353	Fuxernaskolan - Anvisning om skolplacering, placering enligt önskemål	2023-02-07 16:28:08	Fuxernaskolan, Strömsskolan
6354	Tingbergsskolan - Anvisning om skolplacering, placering enligt önskemål	2023-02-07 16:46:54	Tingbergsskolan
6355	Tingbergsskolan - Anvisning om skolplacering, placering enligt önskemål	2023-02-07 17:24:02	Tingbergsskolan
6356	Ryrsjöskolan - Anvisning om skolplacering, placering enligt önskemål	2023-02-07 18:19:27	Ryrsjöskolan, Fuxernaskolan
6357	Tingbergsskolan - Anvisning om skolplacering, placering enligt önskemål	2023-02-07 19:05:27	Tingbergsskolan

6358	Ryrsjöskolan - Anvisning om skolplacering, placering enligt önskemål	2023-02-07 19:25:28	Ryrsjöskolan, Fuxernaskolan, Tingbergsskolan,
6359	Tingbergsskolan - Anvisning om skolplacering, placering enligt önskemål	2023-02-07 20:52:58	Tingbergsskolan
6369	Strömsskolan - Anvisning om skolplacering, placering enligt önskemål	2023-02-08 16:42:59	Strömsskolan
6370	Fuxernaskolan - Anvisning om skolplacering, placering enligt önskemål	2023-02-08 16:47:21	Fuxernaskolan
6371	Ryrsjöskolan - Anvisning om skolplacering, placering enligt önskemål	2023-02-08 18:24:57	Ryrsjöskolan
6372	Ryrsjöskolan - Anvisning om skolplacering, placering enligt önskemål	2023-02-08 18:47:58	Ryrsjöskolan
6373	Strömsskolan - Anvisning om skolplacering, placering enligt önskemål	2023-02-08 19:30:32	Strömsskolan
6376	Strömsskolan - Anvisning om skolplacering, placering enligt önskemål	2023-02-08 19:37:59	Strömsskolan
6377	Strömsskolan - Anvisning om skolplacering, placering enligt önskemål	2023-02-08 20:33:56	Strömsskolan, Fuxernaskolan, Ryrsjöskolan
6378	Fuxernaskolan - Anvisning om skolplacering, placering enligt önskemål	2023-02-09 08:06:44	Fuxernaskolan
6379	Ryrsjöskolan - Anvisning om skolplacering, placering enligt önskemål	2023-02-09 08:49:45	Ryrsjöskolan, Tingbergsskolan, Fuxernaskolan,
6380	Fuxernaskolan - Anvisning om skolplacering, placering enligt önskemål	2023-02-09 09:12:39	Fuxernaskolan, Strömsskolan, Ryrsjöskolan, Ti
6381	Fuxernaskolan - Anvisning om skolplacering, placering enligt önskemål	2023-02-09 09:12:44	Fuxernaskolan, Strömsskolan, Ryrsjöskolan, Ti
6384	Strömsskolan - Anvisning om skolplacering, placering enligt önskemål	2023-02-09 13:15:00	Strömsskolan
6385	Ryrsjöskolan - Anvisning om skolplacering, placering enligt önskemål	2023-02-09 13:29:39	Ryrsjöskolan
6387	Ryrsjöskolan - Anvisning om skolplacering, placering enligt önskemål	2023-02-09 20:15:10	Ryrsjöskolan, Fuxernaskolan, Strömsskolan
6388	Strömsskolan - Anvisning om skolplacering, placering enligt önskemål	2023-02-09 20:18:09	Strömsskolan
6389	Tingbergsskolan - Anvisning om skolplacering, placering enligt önskemål	2023-02-09 21:02:26	Tingbergsskolan, Ryrsjöskolan
6391	Ryrsjöskolan - Anvisning om skolplacering, placering enligt önskemål	2023-02-10 16:48:19	Ryrsjöskolan
6392	Tingbergsskolan - Anvisning om skolplacering, placering enligt önskemål	2023-02-11 08:17:55	Tingbergsskolan
6393	Tingbergsskolan - Anvisning om skolplacering, placering enligt önskemål	2023-02-11 09:18:10	Tingbergsskolan, Ryrsjöskolan, Fuxernaskolan,
6394	Strömsskolan - Anvisning om skolplacering, placering enligt önskemål	2023-02-11 09:24:35	Strömsskolan
6395	Tingbergsskolan - Anvisning om skolplacering, placering enligt önskemål	2023-02-11 11:59:11	Tingbergsskolan
6396	Strömsskolan - Anvisning om skolplacering, placering enligt önskemål	2023-02-11 20:06:54	Strömsskolan
6397	Ryrsjöskolan - Anvisning om skolplacering, placering enligt önskemål	2023-02-12 09:16:09	Ryrsjöskolan, Strömsskolan, Tingbergsskolan, I
6398	Strömsskolan - Anvisning om skolplacering, placering enligt önskemål	2023-02-12 09:47:11	Strömsskolan, Fuxernaskolan, Ryrsjöskolan, Ti
6399	Tingbergsskolan - Anvisning om skolplacering, placering enligt önskemål	2023-02-12 13:57:20	Tingbergsskolan
6400	Strömsskolan - Anvisning om skolplacering, placering enligt önskemål	2023-02-12 18:12:39	Strömsskolan, Fuxernaskolan, Ryrsjöskolan, Ti
6401	Fuxernaskolan - Anvisning om skolplacering, placering enligt önskemål	2023-02-12 18:53:30	Fuxernaskolan, Strömsskolan, Tingbergsskolan
6402	Tingbergsskolan - Anvisning om skolplacering, placering enligt önskemål	2023-02-12 21:38:58	Tingbergsskolan
6403	Tingbergsskolan - Anvisning om skolplacering, placering enligt önskemål	2023-02-12 22:07:39	Tingbergsskolan
6409	Strömsskolan - Anvisning om skolplacering, placering enligt önskemål	2023-02-13 09:49:47	Strömsskolan
6410	Tingbergsskolan - Anvisning om skolplacering, placering enligt önskemål	2023-02-13 13:00:09	Tingbergsskolan

6412	Fuxernaskolan - Anvisning om skolplacering, placering enligt önskemål	2023-02-13 22:32:04	Fuxernaskolan
6413	Tingbergsskolan - Anvisning om skolplacering, placering enligt önskemål	2023-02-14 09:21:18	Tingbergsskolan, Ryrsjöskolan, Fuxernaskolan,
6416	Tingbergsskolan - Anvisning om skolplacering, placering enligt önskemål	2023-02-14 15:43:30	Tingbergsskolan, Ryrsjöskolan, Strömsskolan, l
6417	Fuxernaskolan - Anvisning om skolplacering, placering enligt önskemål	2023-02-14 21:39:02	Fuxernaskolan
6420	Strömsskolan - Anvisning om skolplacering, placering enligt önskemål	2023-02-15 19:31:25	Strömsskolan
6428	Strömsskolan - Anvisning om skolplacering, placering enligt önskemål	2023-02-17 10:30:58	Strömsskolan
6430	Tingbergsskolan - Anvisning om skolplacering, placering enligt önskemål	2023-02-18 10:20:10	Tingbergsskolan
6432	Tingbergsskolan - Anvisning om skolplacering, placering enligt önskemål	2023-02-18 21:37:10	Tingbergsskolan
6435	Strömsskolan - Anvisning om skolplacering, placering enligt önskemål	2023-02-19 17:10:28	Strömsskolan
6436	Fuxernaskolan - Anvisning om skolplacering, placering enligt önskemål	2023-02-19 21:29:25	Fuxernaskolan
6438	Tingbergsskolan - Anvisning om skolplacering, placering enligt önskemål	2023-02-20 13:29:53	Tingbergsskolan
6441	Tingbergsskolan - Anvisning om skolplacering, placering enligt önskemål	2023-02-20 17:14:05	Tingbergsskolan, Ryrsjöskolan
6459	Strömsskolan - Anvisning om skolplacering, placering enligt önskemål	2023-02-21 21:30:02	Strömsskolan
6460	Strömsskolan - Anvisning om skolplacering, placering enligt önskemål	2023-02-22 07:17:30	Strömsskolan
6462	Strömsskolan - Anvisning om skolplacering, placering enligt önskemål	2023-02-22 09:28:50	Strömsskolan, Fuxernaskolan, Ryrsjöskolan, Ti
6465	Strömsskolan - Anvisning om skolplacering, placering enligt önskemål	2023-02-22 10:21:40	Strömsskolan, Ryrsjöskolan, Tingbergsskolan, l
6473	Strömsskolan - Anvisning om skolplacering, placering enligt önskemål	2023-02-22 15:27:43	Strömsskolan
6477	Tingbergsskolan - Anvisning om skolplacering, placering enligt önskemål	2023-02-22 21:03:32	Tingbergsskolan
6483	Ryrsjöskolan - Anvisning om skolplacering, placering enligt önskemål	2023-02-23 11:15:34	Ryrsjöskolan
6491	Strömsskolan - Anvisning om skolplacering, placering enligt önskemål	2023-02-24 16:11:47	Strömsskolan, Ryrsjöskolan, Fuxernaskolan, Ti
6500	Tingbergsskolan - Anvisning om skolplacering, placering enligt önskemål	2023-02-26 18:54:11	Tingbergsskolan, Strömsskolan, Ryrsjöskolan, l
6501	Tingbergsskolan - Anvisning om skolplacering, placering enligt önskemål	2023-02-26 20:34:56	Tingbergsskolan
6506	Fuxernaskolan - Anvisning om skolplacering, placering enligt önskemål	2023-02-27 16:42:02	Fuxernaskolan, Strömsskolan
6507	Strömsskolan - Anvisning om skolplacering, placering enligt önskemål	2023-02-28 07:26:13	Strömsskolan
6521	Strömsskolan - Anvisning om skolplacering, placering enligt önskemål	2023-02-28 17:47:31	Strömsskolan
6523	Strömsskolan - Anvisning om skolplacering, placering enligt önskemål	2023-02-28 18:50:17	Strömsskolan, Fuxernaskolan, Ryrsjöskolan, Ti
6524	Strömsskolan - Anvisning om skolplacering, placering enligt önskemål	2023-02-28 21:34:04	Strömsskolan
6539	Strömsskolan - Anvisning om skolplacering, placering enligt önskemål	2023-03-02 00:46:03	Strömsskolan, Fuxernaskolan, Ryrsjöskolan, Ti
6558	Tingbergsskolan - Anvisning om skolplacering, placering enligt önskemål	2023-03-03 13:36:05	Tingbergsskolan
6561	Tingbergsskolan - Anvisning om skolplacering, placering enligt önskemål	2023-03-05 17:02:14	Tingbergsskolan
6562	Ryrsjöskolan - Anvisning om skolplacering, placering enligt önskemål	2023-03-06 08:51:55	Ryrsjöskolan, Fuxernaskolan, Strömsskolan, Ti
6565	Strömsskolan - Anvisning om skolplacering, placering enligt önskemål	2023-03-06 10:34:51	Strömsskolan
6566	Strömsskolan - Anvisning om skolplacering, placering enligt önskemål	2023-03-06 10:37:42	Strömsskolan

6568	Ryrsjöskolan - Anvisning om skolplacering, placering enligt önskemål	2023-03-06 14:18:45	Ryrsjöskolan
6570	Strömsskolan - Anvisning om skolplacering, placering enligt önskemål	2023-03-06 14:29:44	Strömsskolan, Fuxernaskolan, Ryrsjöskolan, Ti
6571	Strömsskolan - Anvisning om skolplacering, placering enligt önskemål	2023-03-06 14:46:33	Strömsskolan
6573	Tingbergsskolan - Anvisning om skolplacering, placering enligt önskemål	2023-03-06 16:32:48	Tingbergsskolan
6574	Tingbergsskolan - Anvisning om skolplacering, placering enligt önskemål	2023-03-06 16:35:27	Tingbergsskolan
6575	Fuxernaskolan - Anvisning om skolplacering, placering enligt önskemål	2023-03-06 17:06:12	Fuxernaskolan
6576	Ryrsjöskolan - Anvisning om skolplacering, placering enligt önskemål	2023-03-06 17:11:32	Ryrsjöskolan, Fuxernaskolan
6577	Tingbergsskolan - Anvisning om skolplacering, placering enligt önskemål	2023-03-06 17:37:05	Tingbergsskolan
6578	Fuxernaskolan - Anvisning om skolplacering, placering enligt önskemål	2023-03-06 17:39:52	Fuxernaskolan, Ryrsjöskolan, Strömsskolan
6579	Fuxernaskolan - Anvisning om skolplacering, placering enligt önskemål	2023-03-06 17:41:03	Fuxernaskolan, Ryrsjöskolan, Strömsskolan
6580	Tingbergsskolan - Anvisning om skolplacering, placering enligt önskemål	2023-03-06 18:26:45	Tingbergsskolan
6581	Fuxernaskolan - Anvisning om skolplacering, placering enligt önskemål	2023-03-07 08:59:15	Fuxernaskolan, Strömsskolan, Tingbergsskolan
6583	Tingbergsskolan - Anvisning om skolplacering, placering enligt önskemål	2023-03-07 11:28:48	Tingbergsskolan, Ryrsjöskolan, Strömsskolan, I
6584	Tingbergsskolan - Anvisning om skolplacering, placering enligt önskemål	2023-03-07 16:43:34	Tingbergsskolan
6588	Tingbergsskolan - Anvisning om skolplacering, placering enligt önskemål	2023-03-08 13:33:40	Tingbergsskolan
6594	Tingbergsskolan - Anvisning om skolplacering, placering enligt önskemål	2023-03-08 21:18:14	Tingbergsskolan
6595	Strömsskolan - Anvisning om skolplacering, placering enligt önskemål	2023-03-08 22:31:44	Strömsskolan
6596	Ryrsjöskolan - Anvisning om skolplacering, placering enligt önskemål	2023-03-09 09:13:19	Ryrsjöskolan
6602	Tingbergsskolan - Anvisning om skolplacering, placering enligt önskemål	2023-03-09 10:50:34	Tingbergsskolan, Ryrsjöskolan
6605	Fuxernaskolan - Anvisning om skolplacering, placering enligt önskemål	2023-03-09 16:16:51	Fuxernaskolan, Strömsskolan, Ryrsjöskolan, Ti
6606	Strömsskolan - Anvisning om skolplacering, placering enligt önskemål	2023-03-09 19:12:46	Strömsskolan, Fuxernaskolan
6607	Strömsskolan - Anvisning om skolplacering, placering enligt önskemål	2023-03-09 20:49:09	Strömsskolan, Fuxernaskolan, Ryrsjöskolan, Ti
6608	Strömsskolan - Anvisning om skolplacering, placering enligt önskemål	2023-03-09 20:51:49	Strömsskolan, Fuxernaskolan, Ryrsjöskolan, Ti
6609	Strömsskolan - Anvisning om skolplacering, placering enligt önskemål	2023-03-11 08:43:43	Strömsskolan, Fuxernaskolan, Tingbergsskolan
6611	Strömsskolan - Anvisning om skolplacering, placering enligt önskemål	2023-03-12 13:30:35	Strömsskolan
6612	Tingbergsskolan - Anvisning om skolplacering, placering enligt önskemål	2023-03-12 17:45:24	Tingbergsskolan
6613	Fuxernaskolan - Anvisning om skolplacering, placering enligt önskemål	2023-03-13 08:11:25	Fuxernaskolan
6616	Strömsskolan - Anvisning om skolplacering, placering enligt önskemål	2023-03-13 15:40:45	Strömsskolan
6621	Strömsskolan - Anvisning om skolplacering, placering enligt önskemål	2023-03-13 20:36:38	Strömsskolan, Fuxernaskolan, Ryrsjöskolan, Ti
6622	Strömsskolan - Anvisning om skolplacering, placering enligt önskemål	2023-03-13 20:45:31	Strömsskolan
6625	Tingbergsskolan - Anvisning om skolplacering, placering enligt önskemål	2023-03-14 16:39:04	Tingbergsskolan
6627	Tingbergsskolan - Anvisning om skolplacering, placering enligt önskemål	2023-03-14 20:28:37	Tingbergsskolan
6628	Tingbergsskolan - Anvisning om skolplacering, placering enligt önskemål	2023-03-15 09:03:16	Tingbergsskolan, Ryrsjöskolan, Fuxernaskolan,

6636	Strömsskolan - Anvisning om skolplacering, placering enligt önskemål	2023-03-15 17:58:02	Strömsskolan
6637	Tingbergsskolan - Anvisning om skolplacering, placering enligt önskemål	2023-03-15 18:49:08	Tingbergsskolan
6638	Tingbergsskolan - Anvisning om skolplacering, placering enligt önskemål	2023-03-15 21:53:54	Tingbergsskolan
6639	Strömsskolan - Anvisning om skolplacering, placering enligt önskemål	2023-03-15 22:02:48	Strömsskolan, Ryrsjöskolan, Tingbergsskolan, I
6651	Tingbergsskolan - Anvisning om skolplacering, placering enligt önskemål	2023-03-16 16:39:54	Tingbergsskolan
6652	Tingbergsskolan - Anvisning om skolplacering, placering enligt önskemål	2023-03-17 21:49:47	Tingbergsskolan, Strömsskolan
6653	Tingbergsskolan - Anvisning om skolplacering, placering enligt önskemål	2023-03-17 22:33:48	Tingbergsskolan, Ryrsjöskolan