



LILLA EDETS  
KOMMUN

Sektor samhälle  
Stadsmiljö  
Program för vandringsleder



## Program för vandringsleder

Framtagen av: Stadsmiljöenheten

Version:

Antagandehandling 2024-11-29

Antagen av Samhällsnämnden 2024-12-12



LILLA EDETS  
KOMMUN



## Sammanfattning

Tillgången till vardagsnära natur är bra för folkhälsan. Att vistas i naturen har positiva effekter på både den fysiska och psykiska hälsan. Många människor nyttjar vandringsleder – ändå utgör de ofta en förbisedd infrastruktur och kulturarv. Forskning visar att friluftaktiviteter är kostnadseffektiva och billiga insatser för att främja fysisk aktivitet, beteendeförändring, hälsa och förebygga sjukdom. Det finns behov av att stärka folkhälsan i kommunen. Därför satsar Lilla Edets kommun på tillgängliga och välskötta vandringsleder. Tillgången till vandringsleder av god kvalitet är grundläggande i arbetet med ett ökat friluftsliv för både unga och vuxna. Möjligheten att följa en väl uppmärkt och uppröjd stig är en förutsättning för att locka fler att ge sig ut i naturen. Vandringlederna är en värdefull resurs för pedagogiska aktiviteter, en viktig infrastruktur för många aktörer i samhället och en viktig länk till kulturarvet.

Programmet tydliggör Lilla Edets kommuns ambition och kvalitetsinriktning vad gäller de vandringsleder där kommunen är ledansvarig. Programmet är antaget av Samhällsnämnden och utgör ett stöd för verksamheten i det fortsatta arbetet med att förvalta och utveckla kommunens vandringsleder.

Lilla Edet är en kommun med fantastiska naturområden och goda förutsättningar till fina rekreationsupplevelser för de som bor och besöker kommunen. Genom vandringsledningarna synliggörs kommunens vackra natur och rika kulturhistoria. Lilla Edets kommuns program för vandringsleder är ett led i arbetet med kommunens vision.

*Kvalitetsstandard för kommunala vandringsleder samt Kvalitetsstandard Hållbara och Kvalitetssäkrade vandringsleder i Västsverige* utgör bilagor till programmet men omfattas inte av den politiskt beslutade delen.



## INNEHÅLL

<b>1</b>	<b>Inledning .....</b>	<b>1</b>
1.1	Programmets syfte .....	1
1.2	Vandringsledernas betydelse .....	1
1.3	Övergripande visioner och mål.....	3
1.4	Lilla Edet – en vandringspärla.....	5
<b>2</b>	<b>Beskrivning av vandringsleder och elljusspår.....</b>	<b>7</b>
2.1	Regionala leder .....	8
2.2	Lokala leder .....	9
2.3	Beskrivning av elljusspår.....	11
2.4	Utvecklingspotential .....	12
<b>3</b>	<b>Kvalitet och standard.....</b>	<b>13</b>
3.1	Nationellt ramverk för vandringsleder.....	13
3.2	Riktlinjer för regionala vandringsleder.....	13
3.3	Riktlinjer för lokala vandringsleder.....	13
<b>4</b>	<b>Arbete i praktiken .....</b>	<b>14</b>
4.1	Avgränsning.....	15
4.2	Driftsbudget .....	15
<b>5</b>	<b>Samverkan med andra aktörer.....</b>	<b>16</b>
5.1	Samverkan med Västkuststiftelsen .....	16
5.2	Samverkan med föreningar.....	16
5.3	Samverkan med markägare.....	17
<b>6</b>	<b>Information och kommunikation.....</b>	<b>18</b>

### Bilagor:

*Kvalitetsstandard för kommunala vandringsleder*

*Kvalitetsstandard Hållbara och Kvalitetssäkrade vandringsleder i Västsverige  
(Västkuststiftelsen)*





## 1 Inledning

### 1.1 Programmets syfte

Syftet med programmet är att tydliggöra Lilla Edets kommuns ambition och kvalitetsinriktning vad gäller vandringsleder. Programmet utgör även ett samlat dokument för de regionala och lokala vandringsleder där kommunen är huvudansvarig, med en kortfattad beskrivning av respektive led. Programmet är antaget av Samhällsnämnden och utgör ett stöd för verksamheten i det fortsatta arbetet med att förvalta och utveckla kommunens vandringsleder. Programmet har också en avgränsande funktion då kommunens ansvar och vilka vandringsleder som omfattas av detta klargörs.



I programmet med bilagor framgår vilken kvalitetsnivå på vandringslederna som eftersträvas och vilken standard som ska uppnås. Syftet är att alla leder ska uppnå samma kvalitet oavsett geografisk lokalisering, eventuellt samarbete med förening eller andra förutsättningar. Alla besökare ska uppleva samma goda kvalitet gällande uppmärkning, information och skötsel oavsett vilken av lederna som besöks.

### 1.2 Vandringens betydelse

Behovet av attraktiva och välsköttade vandringsleder har aldrig varit så stort som nu, något som var särskilt framträdande under coronapandemin. Med en ökande befolkning och jämförelsevis sämre folkhälsa än grannkommunerna finns många samhällsvinster i att tillgängliggöra de fina vandringsleder och den vackra natur som finns i kommunen.

Många människor nyttjar vandringsleder – ändå utgör det ofta en förbisedd infrastruktur och kulturarv, vilket avspeglas i den begränsade mängden resurser som läggs på skötsel och utvecklingen av vandringsleder i förhållande till andra idrottsaktiviteter. Samma mönster kan ses även i Lilla Edets kommun. Forskning visar att friluftaktiviteter är kostnadseffektiva och billiga insatser för att främja fysisk aktivitet, beteendeförändring, hälsa och förebygga sjukdom<sup>1</sup>.

#### 1.2.1 Folkhälsan i Lilla Edet

Kartläggningen *Hälsa och livsvillkor i Lilla Edets kommun* som genomfördes 2020, visar att befolkningen i Lilla Edet generellt sett uppvisar relativt negativa/låga siffror på flera av de hälsoindikatorer som kartlagts. Bland annat visar rapporten att en ganska liten andel av befolkningen uppfyller rekommendationerna för kost och motion. Övervikt och fetma, vilket till stor del är en konsekvens av för lite fysisk aktivitet och ohälsosamma matvanor, ökar bland både barn och vuxna i kommunen. Andelen invånare med övervikt är betydligt högre än genomsnittet i Västra Götaland. Att säkerställa tillgången till grönområden och idrottsanläggningar, och skapa platser för rekreation lyfts som en viktig del i samhällsplaneringen för att främja jämlik hälsa i kartläggningen (*Fokusområde 4: Hälsöfrämjande och hållbara samhällen, miljöer och arenor*).

<sup>1</sup> Svenskt friluftsliv. *Friluftslivets och naturens mervärde och samhällsnytta* (2023)



### 1.2.2 Betydelsen av naturupplevelser

Tillgången till vardagsnära natur är bra för folkhälsan. Att vistas i naturen har positiva effekter på både den fysiska och psykiska hälsan. Vandringsleder ger möjlighet till vistelse utomhus i natur- och kulturlandskap utan krav på prestation. Att nyttja vandringsleder är i regel något som alla, oavsett ekonomiska förutsättningar, ålder eller social bakgrund kan göra – förutsatt att de är tillgängliga i tillräcklig utsträckning. Att arbeta med utveckling av vandringsleder har därför en tydlig demokratisk aspekt. Även människors mentala mående påverkas positivt av naturnära vandring. Stressrelaterad psykisk ohälsa ökar kraftigt i Sverige. Forskning visar att naturbaserade upplevelser, likaså den fysiska aktivitet som vandring innebär, minskar stress och ger ökad hälsa och välbefinnande<sup>2</sup>. På längre sikt medför detta minskad läkemedelskonsumtion, färre sjukskrivningar, färre sjukvårdsbesök och ökad arbetsförmåga.

### 1.2.3 Naturens positiva påverkan på barns utveckling

Hälsovinsterna för barn av att vistas i gröna miljöer är välbelagda. Regelbunden vistelse och rörelse i varierade naturområden kan ha en positiv inverkan på barns fysiska, psykiska och sociala utveckling, såsom exempelvis påverkan på barnens upplevelse av stress samt att de mer sällan är sjuka. Många barn och unga upplever höga nivåer av stress och prestationskrav som de behöver hitta stöd för att hantera och reglera, där utemiljön kan utgöra en tillgång. Naturkontakt kan ge återhämtning från krävande uppgifter och situationer som uppstår i klassrum, i kamrat- eller familjeliv och vardagslivet i stort, som i trafikmiljö och stadsliv. Forskning visar att friluftsliv har positiv betydelse för bland annat självkänsla, självförtroende, självreglering och akademiska och kognitiva prestationer hos barn och unga. Naturupplevelser genom friluftsliv kopplas också till hög fysisk aktivitet hos barn och unga<sup>3</sup>.

Samtidigt så har andelen barn som vistas i naturen varje dag har minskat betydligt över tid, från 78 procent 2003 till 49 procent 2019<sup>4</sup>.

Tillgången till vandringsleder av god kvalitet är grundläggande i arbetet med ett ökat friluftsliv för både unga och vuxna. Möjligheten att följa en väl uppmärkt och uppröjd stig är en förutsättning för att locka fler att ge sig ut i naturen. Vandringslederna är en värdefull resurs för pedagogiska aktiviteter och arrangemang för barn och unga.

### 1.2.4 Stigens betydelse då och nu

Vandringslederna består ofta av stigar som utgör ett kulturhistoriskt avtryck i landskapet – spår av mänsklig rörelse. På grund av sin småskalighet är de ett exempel på ett hållbart landskapsbruk över tid. När vi följer en stig följer vi tidigare generationers fotspår. Stigen utgör en diskret infrastruktur som är viktig för många aktörer och kan betraktas som rörelsens kulturarv. Den kan ha olika syften – fysisk aktivitet, kulturella upplevelser, eller med ett definierat mål; som ett svampställe eller en badplats.

Stigar är identitetsskapande – många har en personlig anknytning till stigar eller minnen kopplade till stigar. Ofta förknippas också stigen med en lokal historia. De vardagsnära stigarna har stor betydelse för lokalbefolkningen och medför ofta ett engagemang genom föreningslivet. Stigarna används av skolor, föreningar, hundpromenader, löprundor eller till småskalig besöksnäring. Elljusspåret kan till skillnad från naturstigarna betraktas som ”portabla landskap” där funktionen prioriteras snarare är historiken, men långsiktigt blir även dessa ett lokalt rörelsearv. Vissa stigar är ofta välanvända medan andra inte blir det – detta kan

<sup>2</sup> Svenskt friluftsliv. *Friluftslivets och naturens mervärde och samhällsnytta* (2023)

<sup>3</sup> Folkhälsomyndigheten. *Grönkans kvaliteter och barns hälsa* (2024)

<sup>4</sup> Naturvårdsverket. *Vardagsnära natur*. Kunskapsunderlag (2024)



bli ett problem då vissa leder blir överutnyttjade, vilket kan leda till intressekonflikter. Genom ett medvetet arbete för att skapa attraktivitet och tillgång till fler leder motverkas det.

### 1.2.5 Ökat samhällsengagemang

När människor vistas i naturen växer förståelsen för att den är värd att bevara. Genom att ett område nyttjas för rekreation och friluftsliv skapas lokalt engagemang. Förutsättningarna för att bevara grönområden stärks. Friluftslivet bidrar till att öka kunskap och engagemang för hållbara livsstilar, nu och för framtida generationer.

### 1.2.6 Naturturism

Lilla Edets varumärke har potential att stärkas om kommunen i en högre utsträckning kan förknippas med naturupplevelser, då en satsning på attraktiva naturupplevelser ökar den lokala turismen. De ekonomiska effekterna av friluftsliv och tillgång till friluftsområden är betydande, bland annat genom att de gynnar inhemsk naturturism och främjar besöksnäringen från utlandet<sup>5</sup>. Tillgängliga naturområden kan på sikt ha en positiv effekt på ökad företagsetablering, arbetstillfällen och inflyttning.

### 1.2.7 Viktiga aspekter för att skapa och bibehålla attraktiva vandringsleder

Under 2022 genomförde Lilla Edets kommun en enkätundersökning för att få synpunkter från både kommuninvånare och andra besökare om vandringslederna i kommunen. Resultatet visade att tillgänglighet, rastplatser, tydliga markeringar och lättillgänglig och korrekt information är mycket viktiga aspekter för att besökare på lederna ska få en positiv upplevelse. De lokala lederna är viktiga för många invånare, men eftersatt skötsel och bristande tillgänglighet har en negativ effekt på upplevelsevärdet och försvårar för besökare att nyttja lederna. Exempel på brister som försämrar ledernas tillgänglighet och attraktivitet är fallna träd, igenväxning och blöta partier som är svåra att passera. Tydlig uppmärkning och anvisning om lämpliga start- och slutpunkter är viktiga. Vandringsledningens avstånd till trafik kan vara både positivt och negativt; avsaknad av buller från bil- och tågtrafik ger en rikare naturupplevelse, samtidigt som det inte ska vara för långt att gå för att komma ut till vandringsleden. Något som återkommande lyftes i enkätundersökningen var tillgången till information om lederna, exempelvis svårighetsgrad, avstånd, sevärdheter, rastplatser, kollektivtrafik, parkering och information om allemansrätten. Som önskemål för att öka ledernas attraktivitet lyftes bland annat övernattningsmöjlighet, soptunnor, tillgång till dricksvatten och toalett, åtgärder för biologisk mångfald och möjlighet till pedagogiska aktiviteter/arrangemang längs lederna.

## 1.3 Övergripande visioner och mål

### 1.3.1 Nationella friluftsmål

Riksdag och regering har beslutat om mål för friluftslivet. Målet för friluftslivspolitikerna är att stödja människors möjligheter att vistas ute i naturen och utöva friluftsliv där allemansrätten är en grund för friluftslivet. Alla människor ska ha möjlighet att få naturupplevelser, välbefinnande, social gemenskap och ökad kunskap om natur och miljö. I målen betonas att friluftsliv bidrar till ökad folkhälsa och förståelse för naturen. Möjligheter till friluftsliv kan också höja ett områdes attraktivitet samt skapa regional utveckling och arbetstillfällen genom exempelvis naturturism. Kommunerna har en nyckelroll i att skapa förutsättningar för ett väl fungerande friluftsliv. Genom långsiktig planering och kontinuerlig drift och underhåll kan

<sup>5</sup> Luften är fri/Svenskt friluftsliv. *Friluftslivets möjligheter (2020)*



kommunen säkra tillgång, tillgänglighet och kvalitet i natur- och kulturlandskapet för människors utvistelse.

Friluftsliv är också ett allmänt intresse enligt Plan- och bygglagen samt Miljöbalken, som kommunen har ett ansvar för att företräda och bevaka. Detta program är en del i det arbete.

### 1.3.2 Lilla Edets vision

Den 14 juni 2021 antog kommunfullmäktige en ny vision för Lilla Edets kommun. Den gemensamma ledstjärna som ska peka ut riktningen för utvecklingen av vårt samhälle. Göta älvdalens pärla – vi gör det tillsammans! Visionsberättelsen sätter ord på det samhälle vi tillsammans ska arbeta för att uppnå:



*Ur älven har vi hämtat kraft och energi i alla tider. Med samma kraft och ett starkt engagemang skapar vi tillsammans ett gott liv och en hållbar framtid – både på ett personligt plan och för ett attraktivt samhälle. Ett liv och samhälle där alla känner sig välkomna, trivs, utvecklas och mår bra. Här erbjuds god service och tillgänglighet för en väl fungerande vardag, så vi får tid för varandra och allt som ger oss livskvalité och glädje i livet. Genom inflytande och delaktighet har vi alla en möjlighet att påverka vårt samhälles utveckling i en positiv riktning. Vi njuter av vår vackra älvmiljö och rika natur som vi tar väl hand om, lever nära och i samklang med. Vi känner också stolthet för vår unika historia. En historia som vi tar vara på, minns, synliggör och delar med oss av.*

Kvalitetssäkrade vandringsleder och elljusspår som riktar sig till en bred målgrupp ökar förutsättningarna för välmående, fysisk aktivitet och psykisk hälsa hos kommuninvånarna. En ökad tillgänglighet till naturupplevelser skapar ett attraktivt och inkluderande samhälle. Genom vandringslederna synliggörs kommunens vackra natur och rika kulturhistoria. Lilla Edets kommuns program för vandringsleder är ett led i arbetet med kommunens vision.

### 1.3.3 Kommunens mål för friluftsliv och folkhälsa

Lilla Edet saknar program för friluftsliv eller motsvarande styrdokument. I kommunens mål- och resursplan för 2024 har kommunfullmäktige formulerat fyra målområden inom demokrati- och samhällsutvecklingsuppdraget varav arbetet med vandringsleder kan anses bidra till måluppfyllelse i samtliga målområden:

**Bra boende och livsmiljö** Kommunen befinner sig sedan ett antal år i en stark tillväxtfas som ställer krav på gemensamma processer och långsiktighet för att utveckla attraktiva livsmiljöer. *Kommentar: Tillgång till grönområden och rekreationsplatser i närheten av bostaden skapar en attraktiv livsmiljö. Ett lockande friluftsliv är ett starkt incitament att bosätta sig i kommunen.*

**Ökad hälsa och välbefinnande** Genom samsyn och samordning av resurser stärker och förbättrar vi hälsoläget i kommunen. Inriktningen på insatserna är förebyggande och har barn och unga och deras familjer i fokus. *Kommentar: Det finns starka vetenskapliga evidens för att vistelse i naturen främjar både barn och vuxnas psykiska och fysiska hälsa. God tillgänglighet till så väl tätortsnära som vild natur ökar möjligheten för fler att uppleva kommunens naturmiljöer.*

**Hållbar miljö** Alla har ett gemensamt ansvar för att bygga ett hållbart samhälle. Lilla Edets kommun ska vara en kommun i framkant ur ett miljöperspektiv. Vårt miljöarbete bidrar till ett





ökat miljöengagemang för att skapa ett mer hållbart levnadssätt i hela kommunen.

*Kommentar: Vistelse i naturmiljöer skapar engagemang och intresse för naturen och lokalorten, vilket skapar förutsättningar för skydd och bevarande. Tillgång till natur nära hemmet minskar bilberoende. Vandring är en klimatsmart aktivitet som är tillgänglig för en bred målgrupp.*

**Attraktivt företagsklimat** Fler och växande företag är avgörande för utveckling, tillväxt och en förbättrad välfärd. Ett attraktivt företagsklimat ger människor möjligheten att försörja sig genom eget arbete.

*Kommentar: Många mindre företag på landsbygden är helt beroende av en attraktiv natur- och rekreativmiljö för sin inkomst. Kvalitetssäkrade vandringsleder lockar fler besökare till kommunen vilket gynnar många typer av verksamheter, exempelvis restauranger, butiker och hotell/boendeverksamheter.*

## 1.4 Lilla Edet – en vandringspärla

### 1.4.1 Naturen här är unik

#### 1.4.2

Lilla Edet är en kommun med fantastiska naturområden och goda förutsättningar till rika rekreativsupplevelser för de som bor och besöker kommunen. Lilla Edets natur kännetecknas landskapsmässigt av den mäktiga Göta älvdalens sprickdalsterräng med omkringliggande kuperade barr och lövskogslandskap. Den stora förekomsten av sjöar och vattendrag, det småskaliga jordbruks- och kulturlandskapet längs älven, och de vindlande höjderna med utblick över älvdalen ger möjlighet till helt unika naturupplevelser i vår kommun.



I västra delen av kommunen är naturen av vildmarkskaraktär med stora oexploaterade skogsområden. Bredfjället, Svartedalen, Långsbergen och Valdalsbergen skyddas som naturreservat för att bevara den höga biologiska mångfalden. Brattorpsån och Sollumsån, den senare med sitt unika bestånd av den hotade flodpärlmusslan, är även de naturreservat. Väktorområdet med flera lokala vandringsleder och där Bohusleden passerar utgör ett sjösystem som är uppskattat av vandrare och här finns även goda möjligheter till bad.

Öster om älven är naturen mer påverkad av människan, med motorväg, järnväg och centralorten Lilla Edet och Lödöse som utvecklingsort som utmärkande barriärer. Även här finns dock naturområden med höga kvalitéer för rekreation. De mäktiga Prässebergen med sin vidunderliga utsikt över centrala Lilla Edet, Göta- och Rysjöområdet samt Pingstalunds lövskog är områden med stor betydelse för rekreation. Långemossen och Brännefjäll är båda är skyddade som naturreservat.

Älvdalens historik som boplats i tusentals år speglas genom rikedomerna av forn- och kulturlämningar i hela kommunen. Som exempel kan nämnas Lödöse som grundades för tusen år sedan och under medeltiden var Sveriges enda hamnstad mot väst. Hela tätorten är idag en fornlämning.





### 1.4.3 Kommunens mål för vandring

Lilla Edet ska upplevas som en attraktiv vandringskommun med varierat utbud och hög tillgänglighet för såväl invånare som besökare. Målen med vandringslederna är följande:

#### Lilla Edet – en vandringspärla!

- Rika naturupplevelser i trygga och attraktiva miljöer
- Tillgång till platser för vardagsrekreation för att främja en god folkhälsa och ökad social interaktion
- Tillgänglig natur för alla, inklusive personer med funktionsvariationer och invånare utan bil.
- Ökad allmänkunskap om natur och friluftsliv.
- Goda möjligheter för utomhuspedagogik inom förskola/skola.

*På kort sikt* är målet att utveckla och erbjuda kvalitetssäkrade och attraktiva vandringsleder för de som lever, verkar och vistas i kommunen.

*På lång sikt* är målet att Lilla Edets kommun ska förknippas med friluftsliv, vandring och naturupplevelser. Älvdalen och de naturmiljöer som karakteriserar kommunen är en del av kommunens identitet och lockar turister och besökare till vandringsupplevelser, vilket i sin tur gynnar det lokala näringslivet.

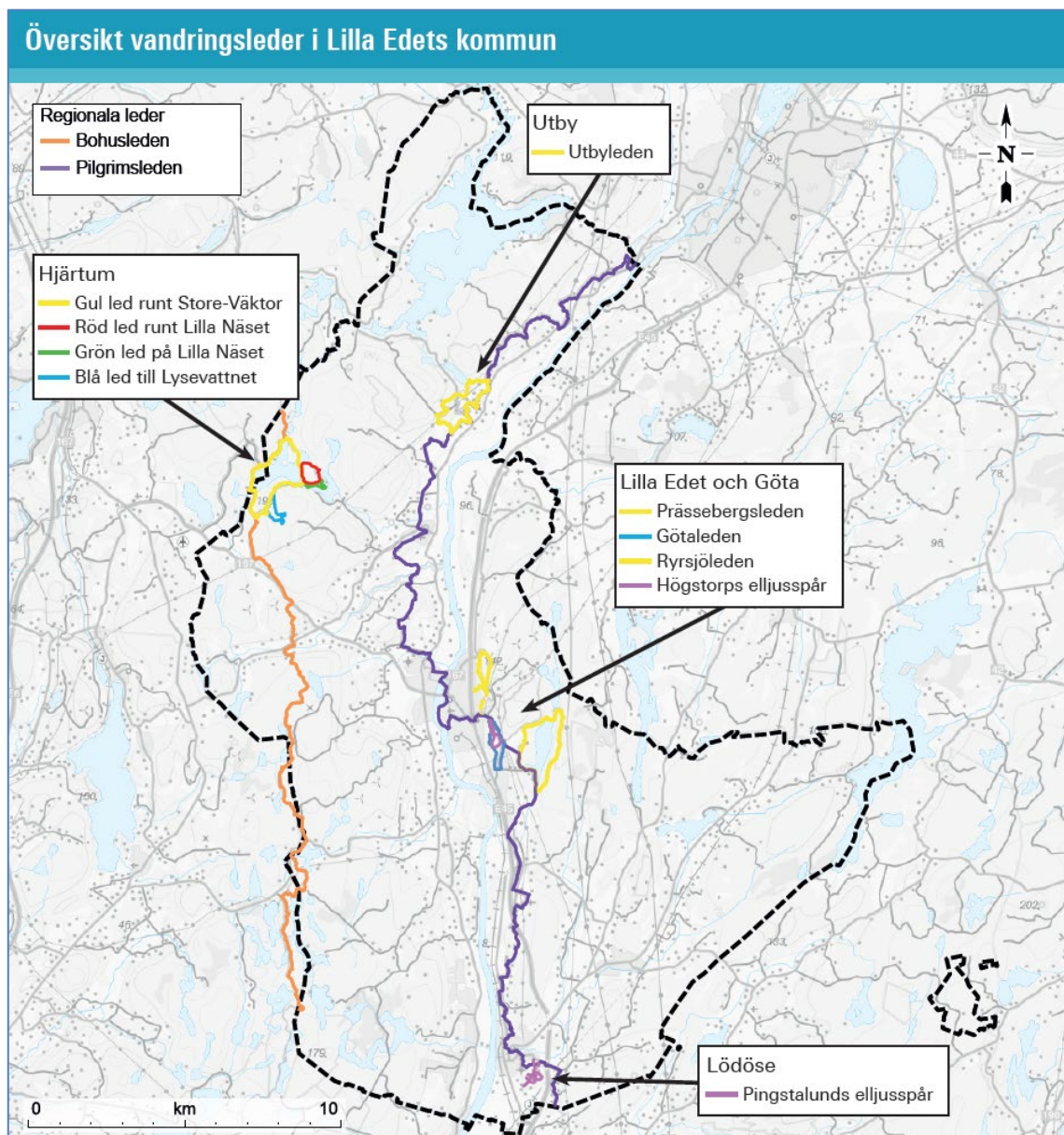




## 2 Beskrivning av vandringsleder och elljusspår

I Lilla Edet finns utöver de regionala vandringslederna Bohusleden och Pilgrimsleden ett antal lokala vandringsleder, både tätortsnära och av mer vildmarkskaraktär. Flera lokala vandringsleder anlades under tidigt 2000-tal i samarbete mellan kommunen och föreningar i projektform. Det finns också elljusspår i Lilla Edet och Lödöse. Därutöver planeras etablering av lokala promenadstråk i några av kommunens samhällen.

I följande avsnitt beskrivs de vandringsleder och elljusspår som omfattas av programmet.



Översiktskarta över vandringslederna



Nedanstående vandringsleder omfattas av Lilla Edets skötselansvar, totalt 10 leder.

Vandringsled	Längd	Område
Bohusleden	18 km	Västersjön- Bredfjället
Pilgrimsleden	45 km	Lödöse-Åkerström
Rysjöleden	7,8 km	Göta
Prässebergsleden	2,9 km	Lilla Edet
Götaleden	4,4 km	Göta
Väktorsjöområdet – Runt Store Väktor	8,1 km	Hjärtum
Väktorsjöområdet – Lysevattnet	5,8 km	Hjärtum
Väktorsjöområdet – Röd led runt Lilla Näset	2,8 km	Hjärtum
Väktorsjöområdet – Grön led runt Lilla Näset	2,1 km	Hjärtum
Utbyleden	8,5 km	Utby
<b>Total längd</b>	<b>105 km</b>	

Utöver vandringslederna sköter kommunen elljusspåret i Pingstalund (1,5 km) och elljusspåret i Högstorp (2,8 km). Den totala längden elljusspår är 4,3 km.

## 2.1 Regionala leder

### 2.1.1 Bohusleden

Bohusleden är en regional led som är uppdelad i 27 etapper, varav två går genom Lilla Edets kommun (etapp 10 och 11). Leden är totalt 35 mil och sträcker sig från Älvsåker i Halland till Strömstad i norr. I Lilla Edet går leden från Västersjön och upp till Bredfjället via Hasteröd, totalt ca 18 km. Inom kommunen erbjuder leden en varierad vandring på fina stigar och skogsvägar, via vackra småsjöar, över mossar och kalhyggen och genom både barr- och blandskog. Vid Djupevattnet finns ett vindskydd. I norra delen går leden in i Bredfjällets naturreservat.

Längd:	18 km
Färgmarkering:	Orange
Svårighetsgrad:	Medel
Tidsåtgång:	10–12 h



### 2.1.2 Pilgrimsleden Göta älv

Pilgrimsleden Göta älv är en modern pilgrimsled med historisk anknytning. Leden är totalt 14 mil (Göteborg-Vänersborg) varav 45 km går genom Lilla Edets kommun mellan Lödöse i söder och Stenarsröd i norr. Med Lödöse som historisk knutpunkt erbjuder leden en varierad vandring genom både natur och bebyggelse. Vandraren går i förfäders fotspår med ett starkt fokus på kulturarv och upplevelse av spåren från Göta älvdalens spännande historia. Pilgrimsleden Göta älv är en så kallad kulturled och skiljer sig på så sätt från andra leder som har en mer vildmarksbetonad profil. Leden går företrädesvis genom en kombination av natur- och kulturmiljöer i en utpräglad lantbruksmiljö. Att Pilgrimsleden kommer marknadsföras som en kulturled gör att besökarna kommer från en annan grupp än den traditionella friluftgruppen som väljer att vandra på mer vildmarksprofilerade leder.



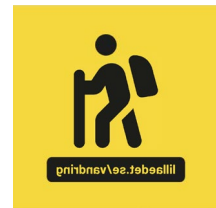


Längd:	45 km
Färgmarkering:	Vinröd med ljus bakgrund
Svårighetsgrad:	Medel-Utmanande
Tidsåtgång:	12–18 h



## 2.2 Lokala leder

I kommunen finns åtta lokala leder av olika längd och karaktär. De flesta är tätortsnära och erbjuder möjlighet till vardagsrekreation medan lederna i Väktorområdet ligger längre bort från bebyggelse. Initiativet till anläggandet av de lokala vandringslederna togs av ett antal olika föreningar som med stöd av kommunen och statliga bidragsmedel uppförde vandringslederna huvudsakligen mellan åren 2005–2007 i projektform. Tidsangivelsen avser aktiv vandringstid i normalt tempo.



### 2.2.1 Prässebergsleden

Prässebergsleden följer Prässebergens höjdryggar i omväxlande skogsterräng med mycket vackra utsiktsplatser över Göta älvdalen. Skogen på höjdryggarna består av gammal tallskog och krattekskog med höga naturvärden. Leden består huvudsakligen av skogsstigar med stundvis branta partier. Den östra delen följer delvis en grusväg. Leden nås via en anslutningsled från Högstorp eller från Lilla Edets samhälle. Strax söder om leden, längs anslutningsleden från Högstorp finns en fin grillplats intill ett berg. Längs norra delen av leden passerar ett vattenfall och ett bronsåldersröse med utsiktsplats.

Längd:	2,9 km (anslutningsled 1 km)
Färgmarkering:	Gul
Svårighetsgrad:	Medel-Utmanande
Tidsåtgång:	1 h

### 2.2.2 Rysjöleden

Rysjöleden går genom kuperad terräng och innehåller några relativt svåra stigningar. Naturen är omväxlande skogs- och hagmarker med många skyddsvärda arter av både flora och fauna. Längs östra delen av leden finns flera utsiktsplatser. Området öster om Rysjön utgörs av ett stort naturskogsområde som under lång tid har fått utvecklas fritt. Här finns en av länets mest ostörda miljöer långt från större vägar och tätorter. Utefter Rysjöbäcken kan man se forsärla och kungsfiskare och i bäcken finns värdefulla reproduktionsområden både för havsöring och lax.

Längd:	7,8 km
Färgmarkering:	Gul
Svårighetsgrad:	Medel-Utmanande
Tidsåtgång:	2–3 h

### 2.2.3 Götaleden

Götaleden är en varierad led som i västra delen går längs skogsstigar över de höglänta bergen öster om Götaslätten. I östra delen följer leden Gamla Götavägen som är den tidigare landsvägssträckningen mellan Göteborg och Vänersborg och därför kultur- och kommunikationshistoriskt intressant. Pengaliden som är en del av denna väg har fått sitt namn





av att flera dramatiska postrån ägde rum där under 1800-talet. Pilgrimsleden går parallellt med Götaleden på en del av Gamla Götavägen. I anslutning till leden finns Högstorps elljusspår.

Längd:	4,4 km
Färgmarkering:	Blå
Svårighetsgrad:	Lätt - Medel
Tidsåtgång:	1–1,5 h

#### 2.2.4 Väktorområdet – runt Store Väktor

Leden runt Store Väktor bjuder på fina vildmarksupplevelser med omväxlade och kuperad terräng. Leden passerar olika naturtyper som myrar, sjöar, bergs- och skogsmarker. Den sammanstrålar i nordväst med Bohusleden och går delvis genom Bredfjällets naturreservat som hyser höga natur- och kulturvärden. Det finns flera platser med möjlighet till bad längs leden.

Längd:	8,1 km
Färgmarkering:	Gul
Svårighetsgrad:	Medel-Utmanande
Tidsåtgång:	2–3 h

#### 2.2.5 Väktorområdet – mot Lysevattnet

Leden mot Lysevattnet följer till en början leden runt Store Väktor innan den viker av mot Måröd-Lysebergs höjdryggar. Bergen och de västra branterna är tall- och ek dominerade, relativt opåverkade av människans skogsbruk och hyser därför höga naturvärden. Från bergstoppen som är Lilla Edets högsta punkt - 196 meter över havet - har man en vidunderlig utsikt över landskapet. Det finns flera gama stensättningar längs höjdryggen. Leden går vidare ner mot Lysevattnet där det finns rastplats med grill – och badmöjligheter i rofylld miljö.

Längd:	5,8 km
Färgmarkering:	Blå
Svårighetsgrad:	Medel-Utmanande
Tidsåtgång:	1,5 - 2 h

#### 2.2.6 Väktorområdet – runt Lilla Näset (långa slingan)

Den långa slingan går runt hela Lilla Näsets med omväxlande natur och fina kulturmarker. Ledens sydvästra del, runt klubbhuset Gipenäs, passerar en bergbrant med mycket höga naturvärden som är utpekad som nyckelbiotop och även omfattas av naturvårdsavtal. Vid torpet Lilla Näset finns mycket gamla lönträdd med den hotade lunglaven. I norr leder en spång över Kringvattensbäcken. Där leden passerar Store Väktors strand finns en sandstrand med grillplats.

Längd:	2,8 km
Färgmarkering:	Röd
Svårighetsgrad:	Lätt
Tidsåtgång:	30 min – 1 h

#### 2.2.7 Väktorområdet – runt Lilla Näset (korta slingan)

Den korta slingan går runt Lilla näsets södra del i lövdominerade kulturmarker med höga naturvärden och hotade arter. Här syns spåren efter de tidigare hagmarkerna med stenmurar



och gamla, grova lövträd. Stora delar av Lilla Näset är skyddat med naturvårdsavtal och utpekad som nyckelbiotop. Vid torpet Lilla Näset finns mycket gamla lönnträd med den hotade lunglaven. Längs leden finns en fin badplats vid Lille Väktors strand.

Längd:	2,1 km
Färgmarkering:	Grön
Svårighetsgrad:	Lätt
Tidsåtgång:	30 min

### 2.2.8 Utbyleden

Utbyleden erbjuder en varierad vandringsupplevelse genom ett kuperat och kulturhistoriskt intressant landskap med vacker natur. Leden går från det småskaliga jordbrukslandskapet intill Göta älv, passerar bäckdalar med blandlövskog och vidare upp till det 120 m höga plåtåområdet vid Långsbergens naturreservat. En mängd kulturvärden finns inom området i form av torpruiner, gravkullar, stenåldersrösen, fornborgar och gruvschakt. Här finns också mycket vackra platser med en bedårande utsikt över Göta älvdalen. Från leden finns uppmärksatta avstickare till intressanta platser utefter leden. Vandrigen kan lätt delas upp i två etapper med utgångspunkt från parkeringen vid Utby bastu.

Längd:	8,5 km
Färgmarkering:	Gul
Höjdskillnad:	115
Tidsåtgång:	2–3 h

### 2.2.9 Vandringsleder som inte ingår i programmet

Utöver de vandringsleder som beskrivs ovan finns fler stigar och leder i kommunen. Som exempel kan nämnas lederna runt Thorskogs slott och Stendammen. Ett annat exempel är pilgrimsleden mellan Grinneröd och Hjærtum som är en del av Svenska kyrkans ledsystem Nutida Pilgrimer. Leder som går genom statliga naturreservat ingår inte heller i programmet och utgör därmed inte ett kommunalt ansvar. Dessa förvaltas av Länsstyrelsen i Västra Götaland och Väst kuststiftelsen.

Naturligtvis finns det också mängder av spontant uppkomna stigar i kommunen som används av närboende. Kommunen är endast huvudman för de leder som beskrivs i programmet. Däremot har kommunen alltid ett ansvar att i samhällsplaneringen beakta och värna viktiga grönområden som hyser värde för rekreation och friluftsliv.

## 2.3 Beskrivning av elljusspår

I Lilla Edet finns två elljusspår, ett i Götaområdet och ett i Lödöse. Elljusspåret renoverades 2022 då dikning, dränering och markbeläggning förbättrades. Elljusspåren är upplysta av modern led-armatur som styrs av ett ljusrelä. Under de mörka årstiderna slås belysningen på efter behov under tidsintervallen 6.00-8.00 och 16.00-22.00.

### 2.3.1 Elljusspår i Pingstalund

Tätortsnära naturområde med ett kluster av stigar och där stommen utgörs av ett elljusspår. Några stickspår leder till kulturhistoriskt intressanta platser, bland annat gamla galgekullen "Tingbergs kulle" som användes som avrättningsplats så sent som 1857. Pingstalund utgörs av en blandskog med ädellövinslag och i området finns höga naturvärden och kulturlämningar. Området har stor betydelse för naturvård, rekreation och kultur. Underlaget utgörs av grus.



Längd: 1,5 km  
Svårighetsgrad: Lätt  
Tidsåtgång: 30 min

### 2.3.2 Elljusspåret i Högstorp

Elljusspåret i Högstorp kan nås både från Högstorp, Göta och Rysjön. Spåret består av två slingor varför längden kan anpassas efter behov. Spåret är relativt kuperat och merparten går genom barrskog. En del av spåret går längs Götaleden. Underlaget utgörs av grus. Parkering i direkt anslutning till spåret finns vid norra änden.

Längd: 1,1–2,8 km  
Svårighetsgrad: Lätt  
Tidsåtgång: 1–1,5 h

## 2.4 Utvecklingspotential

Det finns stora möjligheter att fortsätta utveckla friluftslivet i kommunen. Nedan ges några exempel på utvecklingsmöjligheter.

- Befintliga vandringsleder kan bli mer attraktiva genom anläggande av sittbänkar, spänger och grillplatser. De kan också i större utsträckning tillgänglighetsanpassas för en bredare målgrupp, exempelvis genom att anlägga trappor eller räcken vid svåra passager. Det kan också vara aktuellt att anlägga ledstråk, däckspänger eller hårdgöra stigar med grus på delar av vandringsleder för att möjliggöra förflyttning för personer med nedsatt rörelseförmåga eller synskada.
- Ett sätt att gynna vardagsmotionen i tätorten är att märka upp lokala promenadslingor som följer befintlig infrastruktur med gång- och cykelbanor och stigar.
- Särskilda leder för ridning eller mountainbike kan ytterligare stärka friluftslivet och tillgången till naturupplevelser. Den led som tidigare gick från Göta till Borydsjön "Borydsleden" skulle kunna utredas som cykelled. Säkra ridvägar i Ale skulle kunna ansluta sitt system med ridvägar till södra delen av Lilla Edets kommun, exempelvis till gamla banvallen.
- Kommunens vandringsleder kan marknadsföras genom anslutning till populära kartappar som till exempel Naturkartan.
- Kommunens vandringsleder passerar många forn- och kulturlämningar. Förvaltningen av vandringslederna kan bidra till vården av vårt kulturarv om tillgängliggörandet av sevärdheter med kulturhistorisk anknytning i större utsträckning skulle ingå i den ordinarie driften, eller genom särskilda projektinsatser. Exempelvis framröjning av fornlämningar, eller framtagande av skyltar med information i samarbete med hembygdsföreningar och kommunens kulturenhet.
- Nya vandringsleder kan anläggas utifrån en behovsanalys.





### 3 Kvalitet och standard

En förutsättning för att nå målen för vandringsleder samt att bibehålla dessa över tid är att arbeta utifrån en fastställd lägsta nivå av ledernas utformning och kvalitet. Följande kapitel är ett underlag för politik och förvaltning i Lilla Edets kommun med samarbetspartner att planera och budgetera utefter.

#### 3.1 Nationellt ramverk för vandringsleder

Arbetet med vandringsleder som utförs av både Västkuststiftelsen och Lilla Edets kommun utgår från standarden *Nationellt ramverk för vandringsleder*. Ramverket är ett nationellt system som är framtaget av en rad nationella aktörer och organisationer inom vandringsturism, bestående av kvalitetskriterier och verktyg som är öppet och tillgängligt som stöd och hjälp för alla som arbetar med utveckling och förvaltning av vandringsleder.

Utifrån ramverkets definition av funktioner är kommunen både ledansvarig och ledförvaltare. Det betyder att kommunen är huvudansvarig för led (eller ledavsnitt) och innehavare av överenskommelser med markägare samt ansvarig för drift och skötsel.

Enligt ramverket bör ledsamordnare eller ledansvarig ha tagit fram en kvalitetsstandard för leden och förankrat denna med samtliga ledpartners. Kvalitetsstandarderna ska tydliggöra målgrupper, syfte och ambition med leden. Det ska även framgå vad som kännetecknar den fysiska leden avseende till exempel stigkvalité, märkning och skyltning, hur leden ska skötas och kvalitetssäkras, vad besökaren kan förvänta sig beträffande service och upplevelser samt hur leden ska kommuniceras.

#### 3.2 Riktlinjer för regionala vandringsleder

Västkuststiftelsen har i sin roll som ledsamordnare för regionala leder tagit fram en standard för ledernas kvalitet - *Hållbara och Kvalitetssäkrade vandringsleder i Västsverige*. Denna utgör standard för de regionala lederna Pilgrimsleden och Bohusleden.

Med utgångspunkt från denna standard har Västkuststiftelsen även tagit fram *Standard för skyltställ, spärrer, markeringsstolpar och riktningsskyltar* samt ett stöd vid besiktning av leder "Dobben – Kvalitetssäkrade leder i praktiken". Dessa standarder ska följas vid arbete med Pilgrimsleden och Bohusleden.

#### 3.3 Riktlinjer för lokala vandringsleder

Kommunens ambition är att arbeta likartat med både lokala och regionala leder vad avser kvalitet och standard.

För de lokala lederna har kommunen en egen standard som utgör bilaga till detta program *Kvalitetsstandard för kommunala vandringsleder*. Den kommunala standarden utgår från *Hållbara och Kvalitetssäkrade vandringsleder i Västsverige*. I Lilla Edets kommun används "DOBBEN" som stöd vid besiktning även av lokala leder. I de skötsel- och tillsynsavtal som skrivs mellan kommun och förening hänvisas till DOBBEN.

Alla som arbetar praktiskt på leden ska ha genomgått adekvat skötselutbildning.





## 4 Arbete i praktiken

Det strategiska arbetet med vandringsleder behöver involvera flera parter för att fungera väl. Samordning mellan flera kommunala funktioner eftersträvas eftersom arbetet med lederna är brett och berör många olika ämnesområden som exempelvis samhällsplanerings-, miljö-, turism-, folkhälsa- och markägarfrågor. Det innebär bland annat att kommunekolog, näringslivsutvecklare och folkhälsoutvecklare är tjänstepersoner som ska involveras i arbetet.

Det är viktigt att vandringslederna lyfts med som ett kommunalt och allmänt intresse i samhällsplaneringen. Samordningsarbetet behöver vara flexibelt och kontinuerligt utvärdera ledernas dragning, behov av avtal eller samråd med berörda aktörer som exempelvis markägare.

Kommunen är ledansvarig för både regionala och kommunala leder. Arbetet inbegriper att samordna följande:

- Strategisk utveckling av de lokala lederna
- Administration som framtagande av styrdokument, handlingsplaner, projektledning, budget
- Planering och prioritering av arbetsinsatser
- Årlig redovisning av regionala ledernas skick till Västkuststiftelsen enligt överenskommelse
- Digital förvaltning och kartproduktion
- Marknadsföring, information på kommunens hemsida och på tryckta produkter i samarbete med kommunens kommunikationsenhet.
- Juridiska frågor, överenskommelser med markägare
- Dialogen med besökare och andra intressenter
- Samordning och avtal med föreningar
- Försäkringar

Det praktiska arbetet inbegriper:

- Löpande skötsel och underhåll av leder, ledanordningar och uppmärkning enligt framtagen standard. Planering, prioritering och dokumentation av insatser görs i Infracontrol.
- Årlig tillsyn av leder.
- Uppföljning av föreningarnas skötselåtagande.





#### 4.1 Avgränsning

Kommunen är ledansvarig för de vandringsleder som nämns i detta dokument. Ansvaret omfattar den fysiska ledens framkomlighet och kvalitet i enlighet med framtagen standard och under förutsättning att markägaren godkänner förvaltningsåtgärder. Anordningar som sittbänkar, spänger, stolpar, vägvisare och grillplatser ingår i ledansvaret under förutsättning att anordningarna har tillkommit genom kommunens försorg eller efter överenskommelse med en annan initiativtagare. Det kan förekomma anordningar på eller i anslutning vandringslederna som tillkommit på en enskild markägares eller förenings initiativ. Sådana anordningar ingår inte i kommunens ledansvar.

Skötsel av fornlämningar och andra historiska spår i anslutning till lederna samt fysiska informationsskyltar om dessa ingår normalt sett inte i ledansvaret.

#### 4.2 Driftsbudget

För att uppnå den standard som är önskvärd på vandringslederna bedöms preliminärt den årliga kostnaden uppgå till ca 310 000 kronor per år (2024 års prisnivå). Då inkluderas samordning, det praktiska arbetet på lederna, material samt ersättning till de föreningar som kommunen har skötselavtal med.

En del projekt, som framtagande av nya ledsträckningar, informationstavlor och broschyrer, kan delfinansieras med statliga och regionala medel. Den löpande driften av redan framtagna kommunala leddragningar och anordningar anses däremot generellt falla inom kommunens kostnadsansvar och går sällan att söka bidrag för.

Årligt driftbehov av vandringsleder (ej elljusspår)	Kostnad (kr)
Drift och underhållsarbete (ramverkets schablon 1400 kr/km)	150 000
Material	50 000
Ersättning till föreningar	40 000
Samordning motsvarande 10% tjänst	70 000
<b>Totalt uppskattad kostnad per år</b>	<b>310 000</b>
	<b>Motsvarar ca 3 000 kr/km/år</b>



## 5 Samverkan med andra aktörer

### 5.1 Samverkan med Väst kuststiftelsen

Med finansiering från Region Västra Götaland driver Väst kuststiftelsen sedan 2018 ett arbete gällande utveckling av hållbara och kvalitetssäkrade leder i regionen. Inom ramen för detta arbete har det utvecklats en modell för samarbete och samverkan mellan kommuner och olika regionala parter. Syftet med arbetet inom ramen för *Utveckling av hållbara och kvalitetssäkrade leder för rekreation och turism* är att öka tillgängligheten för vandring, cykling och MTB som friluftslivsaktivitet och som naturturismaktivitet. Målet är att skapa ett nät av fler kvalitetssäkrade leder i regionen. Västra Götaland ska genom detta bli Sverigeledande kring utvecklingen och förvaltningen av hållbara och kvalitetssäkrade leder, med fokus både på närboende och turister.

Lilla Edet har inom ramen för samverkansmodellen skrivit på överenskommelser med Väst kuststiftelsen gällande de regionala lederna Pilgrimsleden och Bohusleden. Överenskommelsen innebär att kommunen åtar sig ansvaret av ledernas fortlevnad och kvalitet, på de sträckor som går genom kommunen, eftersom de är delar av en längre sammanhängande led.

Observera att Väst kuststiftelsen har ledansvaret när leden går genom ett naturreservat.

Överenskommelsen innebär bland annat att kommunen åtar sig att:

- sköta leden genom framtagna skötselinstruktioner i syfte att möta Väst kuststiftelsens framtagna kvalitetsstandard
- föra en dialog med markägare
- skapa goda relationer och tydlighet i samarbeten med föreningar
- budgetera för drift och underhåll av lederna.

Väst kuststiftelsen ansvarar i gengäld för att ta fram styrdokument så som kvalitetsstandard, skyltprogram och driftinstruktioner och stötta kommunerna i både fysisk upprustning av lederna och att bygga upp en hållbar organisation. Som en del i detta erbjuder Väst kuststiftelsen regelbundet skötsel- och uppmärkningsutbildningar ute i respektive kommun. För de regionala lederna är det också Väst kuststiftelsen som ansvarar för ajourhållning av informationsmaterial, kartor och digital information via [westswedentrails.se](http://westswedentrails.se).

### 5.2 Samverkan med föreningar

För att arbetet med vandringslederna ska fungera i praktiken har kommunen valt att arbeta med lokala föreningar. För de föreningar som kommunen samarbetar med är det främst tillsynen, alltså besiktningen av vandringslederna, och enklare skötselåtgärder som komplettering av uppmärkning, slyröjning med handkraft, och viss reparation av vägvisare och stolpar, som är aktuellt. Tillsyns- och skötselavtal skrivs med respektive förening där det tydligt framgår vad som förväntas av föreningen. Föreningarna rapporterar resultaten av tillsynen och eventuella behov av åtgärder till kommunen under hösten, och kommunen kan därmed uppdatera åtgärdsplanen inför vinterns arbete på lederna.

Kommunen ansvarar för att årligen bjuda in till möten för avstämning och informationsutbyte. Detta sker ofta på hösten efter att vandrings säsongen är slut och årets tillsyn är genomförd. Dessa regelbundna möten är ett viktigt forum för samverkan mellan kommun och förening.



Ett krav som även framgår i avtalen är att alla som arbetar ute på lederna, så väl föreningsmedlemmar och kommunens egen personal, ska utföra arbetet utifrån gällande kvalitetsstandard. Det åligger kommunen att bjuda in föreningarna till regelbundna skötselutbildningar som ofta anordnas av Västkuststiftelsen.

Aktuell kontaktlista med föreningarnas representanter ska finnas.

### 5.3 Samverkan med markägare

Då större delen av vandringslederna i Lilla Edet inte går över kommunal mark är samarbetet med markägare av stor vikt för en hållbar ledförvaltning. I den överenskommelse som Lilla Edets kommun har skrivit på med Västkuststiftelsen avseende de regionala lederna framgår det att kommunen ansvarar för att föra en dialog med berörda markägare och sträva efter att det tecknas avtal med markägare i de fall då det behövs. Skriftliga avtal är också en rekommendation enligt det nationella ramverket. Fördelen med skriftliga avtal är att den löpande driften underlättas och det blir tydligt gentemot markägaren att det är nyttjanderättsinnehavaren, alltså kommunen, som har ansvar för att hålla leden i gott skick och informera användarna av leden om vilket område som är upplåtet enligt avtalet. Markägarens rätt att bedriva verksamhet som jakt och skogsbruk på det upplåtna området förtydligas också, liksom rätt till ersättning för skador som uppkommer på grund av kommunens verksamhet.

I Lilla Edet finns en tradition av muntliga avtal med markägare. Många markägare förhåller sig skeptiska till skriftliga avtal och i de fallen är muntliga avtal godtagbart. Skriftliga avtal är eftersträvansvärt, särskilt vad gäller de regionala lederna, men ska ses som frivilligt. Ett alternativ kan vara en enkel överenskommelse per mail där markägaren godkänner att kommunen förvaltar befintlig led, innebärande ledmarkering, röjning efter led, borttagande av fallna träd etc. men att tillkommande anordningar som spänger, skyltar eller rastplatser kräver ny kontakt och godkännande. Det är viktigt att sådana överenskommelser dokumenteras och att det finns en medvetenhet om att de inte omfattas av någon uppsägningstid eller juridisk rätt för nyttjanderättsinnehavaren.

Ett aktuellt markägarregister ska finnas.





## 6 Information och kommunikation

Enligt rekommendationerna i det nationella ramverket för vandringsleder vad gäller digital förvaltning bör ledernas sträckning med tillhörande anordningar vara inlagd i kommunens digitala kartverktyg och därifrån rapporteras vidare till Lantmäteriet. Detta för att säkerställa att hänsyn till leden tas i samhällsplaneringen. Underlaget bör uppdateras årligen så att aktuella förhållanden i fält återspeglas i det digitala materialet. Ledansvarig eller ledsamordnare bör säkerställa att aktuella förhållanden i fält återspeglas digitalt på webbplatsen, i appar och i tryckta produkter.

På kommunens hemsida ska det finnas en sida med information om samtliga leder i programmet. I kommunens digitala karta ska det finnas ett separat tänd-/släckbart skikt för vandringslederna. Skiktet är klickbart med information om respektive led och även relevanta punkter som kollektivtrafikhållplatser, parkeringsplatser, sevärdheter och rastplatser.

Utöver den digitala kartan ska det finnas kartor och information i PDF-format som går att skriva ut för respektive led eller ledområde. Samma kartor sätts upp på de informationstavlor som finns ute på lederna. På kartorna finnas hänvisning till kommunens hemsida i form av en QR-kod för den som vill få mer information om vandringslederna och tillgång till den digitala kartan.

Oavsett i vilket format informationen om vandringslederna presenteras ska följande eftersträvas och/eller framgå:

- Struktur; texten knuten till respektive led eller område ska vara enhetlig. Det ska vara lätt att hitta relevant information om vandringsleder i allmänhet samt om respektive led.
- Längd och svårighetsgrad; det ska framgå tydligt hur lång leden är och vilken svårighetsgrad den har utan att mottagaren ska behöva söka i texten.
- Tillgänglighet; av informationen ska framgå hur man tar sig till leden, närmaste busshållplats och parkering.
- Ledmarkeringar; det måste framgå hur och med vilken färg som lederna är markerade med i fält.
- Ansvar; information om vem som har ansvar för lederna ska framgå både i tryckta produkter och ute på vandringslederna.

