

Risk- och sårbarhetsanalys Lilla Edets kommun 2023–2027

Framtagen av: Säkerhetsavdelningen

Datum: 2023-06-01

Version: 1.0



LILLA EDETS
KOMMUN



Innehåll

Risk- och sårbarhetsanalys 2023–2027	3
Inledning.....	3
Sammanfattning.....	4
Övergripande beskrivning av Lilla Edets kommun och dess geografiska område.....	6
Demografi, infrastruktur och näringsliv	6
Lilla Edets kommun	8
Arbetsprocess och metod.....	10
Identifierad samhällsviktig verksamhet inom kommunens geografiska område	11
Uppställningen nedan redovisar en sammanställning av identifierade samhällsviktiga verksamheter fördelade på samhällssektorer och samhällsfunktioner i enlighet med allmänna råd från MSB.....	11
Identifierade kritiska beroenden för kommunens samhällsviktiga verksamheter	14
Identifierade och analyserade risker för kommunen och kommunens geografiska område.....	15
Väder- och naturrelaterade risker	15
Olyckor.....	16
Störning inom infrastruktur och kommunalteknisk försörjning	16
Sommarrelaterade olyckor.....	17
Informationssäkerhet	17
Sociala risker och våldsbejakande extremism.....	17
Antagonistiska hot.....	18
Sjukdomar och pandemier.....	18
Höjd beredskap och väpnat angrepp.....	18
Sammanfattning.....	18
Beskrivning av identifierade sårbarheter och brister i krisberedskap inom kommunen och dess geografiska område	19
Komplexitet på grund av ökat antal aktörer	19
Effektivisering	19
Teknikutveckling.....	19
Lager.....	19
Rutiner, kompetens och medvetenhet.....	20
Behov av åtgärder med anledning av risk- och sårbarhetsanalysens resultat.....	21



Risk- och sårbarhetsanalys 2023–2027

Inledning

Klimatförändringar, pandemier, skogsbränder, skred, förorenat dricksvatten och it-störningar är bara några exempel på skeenden och händelser som kraftigt kan påverka hur lokalsamhället fungerar. Hot och risker går tvärs över olika sektorer med effekter över ansvarsgränser vilket gör sårbarheten stor om inte förberedelser och beredskap finns för att hantera en mängd olika situationer. Samhällets krisberedskap handlar om att förebygga och vara förberedd på att hantera hoten om de skulle bli verklighet.

Krisberedskap definieras som förmågan att förebygga, motstå och hantera krissituationer. Förmågan byggs upp genom utbildning, övning och genom den organisation och de strukturer som skapas före, under och efter en kris.

Utgångspunkten är att alla samhällets aktörer gemensamt och inom sin respektive verksamhetsområden tar ansvar för och utvecklar krisberedskapsarbetet. Arbetet sker på alla nivåer; lokalt, regionalt och nationellt men också internationellt. I begreppet ansvar ligger också att varje individ utifrån sina egna förutsättningar tar ett personligt ansvar för den egna säkerheten och vidtar de förberedelser man som enskild person kan göra.

Målen för den svenska krisberedskapen har formulerats på följande sätt:

- minska risken för olyckor och kriser som hotar vår säkerhet
- värna människors liv och hälsa samt grundläggande värden som demokrati, rättssäkerhet och mänskliga fri- och rättigheter genom att upprätthålla samhällsviktig verksamhet och hindra eller begränsa skador på egendom och miljö då olyckor och krissituationer inträffar.

Begreppet **civil beredskap** är samlingsnamnet för krisberedskap och civilt försvar. Det civila försvaret och krisberedskapen ska förstärka varandra i gemensamma processer för samordning, planering och förberedelser. Både det civila försvaret och krisberedskap regleras i ett antal lagar och förordningar som bland annat definierar vilket ansvar och vilka roller som en kommun har vid olika händelser.

En viktig del av kommunens roll är att den alltid har ett **geografiskt områdesansvar** som innebär ett tydligt samordnings- och ledningsansvar vid händelser inom kommunens geografiska område. På regional nivå har länsstyrelsen motsvarande ansvar.

En kris kan ha nationell eller regional räckvidd men många scenarier handlar om en kris som uppstår på en specifik geografisk plats. En kommun har alltid en viktig roll i samhällets krisberedskap och många av kommunens verksamheter måste alltid fungera oavsett störningar och påfrestningar. Det geografiska områdesansvaret understryker ytterligare kommunens nyckelroll i krishantering.

Alla kommuner är skyldiga att analysera vilka extraordinära händelser i fredstid som kan inträffa och hur dessa händelser kan påverka den egna verksamheten. Resultatet av arbetet ska värderas och sammanställas i en **risk- och sårbarhetsanalys (RSA)**. Denna analys är första steget i en kedja för att reducera risker, minska sårbarheter och förbättra förmågan att förebygga, motstå och hantera kriser och extraordinära händelser.



En **extraordinär händelse** definieras som en händelse som avviker från det normala, innebär en allvarlig störning eller överhängande risk för allvarlig störning i viktiga samhällsfunktioner och kräver skyndsamma åtgärder av kommunen.

Kommunerna ska rapportera sin RSA till länsstyrelsen senast den 31 oktober under det första kalenderåret efter ordinarie val till kommunfullmäktige vilket innebär att en sådan rapportering med en uppdaterad analys ska ske 2023. Skyldigheten att upprätta en risk- och sårbarhetsanalys regleras i *lagen (2006:544) om kommuners och regioners åtgärder inför och vid extraordinära händelser i fredstid och höjd beredskap (LEH)* samt *förordningen (2006:637) om kommuners och regioners åtgärder inför och vid extraordinära händelser i fredstid och höjd beredskap*. Myndigheten för samhällsskydd och beredskap (MSB) har utfärdat föreskrifter för hur risk- och sårbarhetsanalyser ska tas fram och vad de ska innehålla (MSBFS 2015:5).

Denna RSA är en utveckling av den RSA som omfattar perioden 2019–2023. Den har även kopplingar, framför allt i analysdelen, till den beredskapsplan med krigsorganisation som håller på att tas fram för kommunen. Kommunens RSA har även samband med den regionala risk- och sårbarhetsanalys som arbetats fram av Länsstyrelsen i Västra Götaland. Innehållet i RSA utgår från krav i ovan beskriven lagstiftning samt föreskrifter från MSB och därutöver ett antal skrifter och stödande underlag från MSB samt Länsstyrelsens stöd och exempelmall.

Sammanfattning

Lilla Edets kommun är till stor del en landsbygdskommun med en över tid stadig befolkningstillväxt. Kommunen har stor utpendling till framför allt Göteborg.

Vid extraordinära händelser kan kommunens krisledningsnämnd aktiveras för att kunna fatta de beslut som den aktuella händelsen kräver. Kommunen har alltid en tjänsteman i beredskap som kan initiera arbetet i kommunens krisorganisation. Kommunen har ett geografiskt områdesansvar vid händelser inom kommunens geografiska yta.

Ett antal verksamheter, både kommunalt drivna och med andra huvudmän, har identifierats som samhällsviktiga vilket betyder att de upprätthåller eller säkerställer samhällsfunktioner som är nödvändiga för samhällets grundläggande behov, värden eller säkerhet. För de samhällsviktiga verksamheterna finns ett antal identifierade kritiska beroenden som är avgörande för att de samhällsviktiga verksamheterna ska fungera. Det handlar exempelvis om personella resurser med rätt kompetens, tydliga ansvarsområden och med förmåga att upprätthålla verksamhet över tid samt om olika former av infrastruktur; till exempel vatten och avlopp, värme, IT- och kommunikationssystem. Även inom området information finns ett antal kritiska beroenden.

I denna RSA beskrivs ett antal identifierade risker inom kommunens geografiska område. Redovisningen har följande rubriker: Väder- och naturrelaterade risker, olyckor, störningar inom infrastruktur och kommunal teknisk försörjning, sommarrelaterade olyckor, informations säkerhet och kommunikation, sociala risker och våldsbejakande extremism, antagonistiska hot, sjukdomar och pandemier, höjd beredskap och väpnat angrepp. Rubrikerna ger en överblick över komplexiteten och indikerar behovet att beredskap för att kunna hantera och agera vid en mängd olika händelseförlopp.



LILLA EDETS
KOMMUN

Sektor kommunledning
Säkerhetsavdelningen
Risk- och sårbarhetsanalys Lilla Edets kommun 2023–2027

Det finns ett antal sårbarheter och brister i krisberedskapen som kräver fortsatt och fördjupat arbete både inom kommunens olika verksamheter men även i dialog med en mängd andra aktörer. Denna RSA avslutas med en sammanställning över de fortsatta åtgärder som krävs för att stärka förmågan och minska sårbarheten i kommunen.



Övergripande beskrivning av Lilla Edets kommun och dess geografiska område

Demografi, infrastruktur och näringsliv

Lilla Edets kommun är till stor del en landsbygdskommun med en total yta på 342 kvadratkilometer varav landytan är 316 kvadratkilometer. De största tätorterna är huvudorten Lilla Edet med ca 3 900 invånare samt Lödöse, Göta, Nygård och Hjärtum.

Kommunen har över tid haft en stadig befolkningstillväxt som accelererat efter utbyggnaden av motorväg och järnväg med pendeltågstation. Under år 2022 minskade dock befolkningen med 81 personer, främst på grund av väsentligt större ut- än inflyttning, och invånarantalet var 14 428 personer vid slutet av 2022. Detta följer ett mönster där perioder av tillväxt växlade med perioder av relativt oförändrat invånarantal men långsiktigt med en tydlig ökning. År 1970 hade kommunen ca 10 000 invånare.

Av kommunens invånare bor ca 69 % i tätort (riket 88 %) och 31 % på landsbygden (riket 12 %) vilket understryker bilden av en landsbygdskommun. Medelåldern ligger nära riksgenomsnittet och andelen män i befolkningen något över riksgenomsnittet (52 % män i Lilla Edet och 50 % i riket). Andelen av befolkningen som är födda i Sverige ligger något över genomsnittet (82 % i Lilla Edet och 80 % i riket).

Utbildningsnivån i kommunen ligger under riksgenomsnittet medan andelen förvärvsarbetande ligger något över genomsnittet vid 2022 års slut. Valfärdsbokslut visar bland annat relativt höga ohälsotal i Lilla Edets kommun.

Kommunen har en stor arbetspendling främst till Göteborg och ett pendlingsnetto i nivå 60 (nivå 100 = lika många pendlar in som ut. Värde lägre än 100 = större utpendling än inpendling). Lilla Edets kommun är den största arbetsgivaren i kommunen och Lilla Edets pappersbruk (Essity Hygiene and Health AB) den största privata arbetsgivaren. Kommunen är i övrigt en utpräglad småföretagarkommun där 97 % av företagen har mindre än 50 anställda. Totalt finns ca 730 företag med minst en anställd etablerade i kommunen.

Kommunen är en del av Göteborgsregionen och ligger ca 50 km norr om Göteborg samt drygt 20 km söder om Trollhättan. E 45 med motorväg förutom genom Göta går genom kommunen liksom järnväg med omfattande godstrafik samt persontågstrafik kopplad till både Oslo och Köpenhamn och dessutom med regional pendeltågstrafik med station i Lödöse.

Göta Älv med slussar i Lilla Edets tätort har fartygstrafik året runt samt fritidsbåtstrafik sommartid. Avståndet från Lilla Edets tätort till Landvetter flygplats är ca 75 km och till Trollhättan-Vänersborgs flygplats ca 27 km.



Lilla Edets kommun

Kommunen ansvarar för merparten av de servicefunktioner som finns i lokalsamhället och där ansvarsuppdraget grundar sig på bestämmelser i lagstiftning som även omfattar myndighetsutövning inom ett antal sektorer. Kommunallagen innehåller grundläggande regler för kommunens verksamhet men även en rad speciallagar styr kommunens ansvar för till exempel skola, socialtjänst, plan- och byggfrågor, miljö- och hälsoskydd, renhållning och avfallshantering, samt vatten och avlopp.

Kommuner driver även ett antal frågor och verksamheter som inte är lagmässigt obligatoriska men ses som väsentliga för lokalsamhällets funktion och utveckling; till exempel stöd till fritidsverksamhet, kultur, föreningsliv samt även främjande av näringslivsutveckling och turism.

Kommunfullmäktige i Lilla Edet har 31 ledamöter och är kommunens högsta beslutande organ som bland annat tar beslut om skattesats, budget och kommunens grundläggande organisation.

Kommunstyrelsen med elva ledamöter har ansvar för samordning och ledning av nämndernas arbete vilket även innefattar beredning av alla ärenden som ska behandlas i kommunfullmäktige. Kommunstyrelsens uppsiktsansvar omfattar både nämnderna och helägda bolag och kommunstyrelsen har ansvar för att följa alla frågor som kan ha påverkan på kommunens utveckling och ekonomiska ställning. Kommunstyrelsen har det samlade arbetsgivaransvaret för kommunens anställda.

Bildningsnämnden, samhällsnämnden och socialnämnden är de tre nämnder som har det politiska verksamhetsansvaret för merparten av alla ansvarsområden inom Lilla Edets kommun. Därutöver finns nämnder med speciella uppgifter (valnämnd, jävsnämnd, överförmyndarnämnd och krisledningsnämnden).

Krisledningsnämnden består av samma ledamöter som kommunstyrelsens arbetsutskott. Nämndens uppgift är att fungera som kommunens ledningsfunktion vid extraordinära händelser och den träder bara i funktion vid sådana händelser. Krisledningsnämnden sammankallas på begäran av ordföranden eller om minst två av ledamöterna begär det. Nämnden har rätt att överta beslutanderätten från övriga nämnder och från kommunala bolag i den utsträckning som nämnden anser är nödvändigt med hänsyn till den extraordinära händelsens art och omfattning.

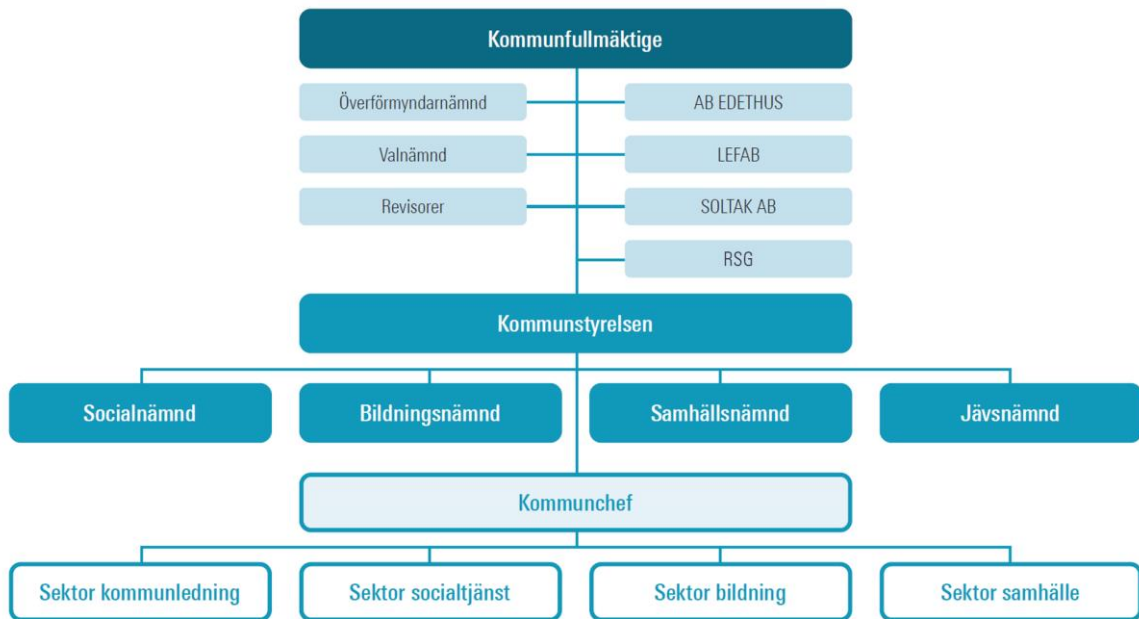
Ordföranden får besluta på krisledningsnämndens vägnar om beslut är så brådskande att beslut av nämnden inte kan avvaktas. Nämnden får ta i anspråk de delar av kommunens förvaltningsorganisation som den uppkomna situationen kräver. Krisledningsnämnden eller fullmäktige beslutar om när förhållandena är sådana att kommunens organisation kan återgå till det normala. Krisledningsnämnden träder inte i kraft vid höjd beredskap då annan lagstiftning gäller för kommunens organisering.

AB Edethus är kommunens helägda fastighetsbolag. Kommunen är även delägare i **Lilla Edets fjärrvärme AB (LEFAB)** samt **Soltak AB** vilket är ett bolag för kommunsamverkan kring IT-frågor med mera. Sedan 1 januari 2023 är räddningstjänsten i kommunen samordnad med **Räddningstjänsten Storgöteborg**.

Förvaltningsorganisationen i Lilla Edets kommun är organiserad i en sammanhållen struktur under ledning av kommunchefen och med fyra sektorer; kommunledning, bildning, social samt samhälle. Kommunens säkerhetschef som bland annat ansvarar för samordning av arbetet med risk- och



sårbarhetsanalysen finns organisatoriskt inom sektor kommunledning. Lilla Edets kommun har alltid en tjänsteman i beredskap med uppdraget att initiera arbetet i kommunens krisorganisation om så krävs.





Arbetsprocess och metod

Denna RSA har tagits fram inom sektor kommunledning i en första version som sedan utvecklats i dialog med berörda handläggare och verksamhetsansvariga i samtliga sektorer. Dialog har även förts med AB Edethus och andra intressenter för att säkerställa att viktiga perspektiv och kunskaper beaktas.

Formerna för arbete med RSA har utvecklats i samverkan med Orust, Tjörn samt Stenungsunds kommuner. Det ska dock understrykas att det är Lilla Edets kommuns riskbilder, förmågor samt behov av åtgärder som avspeglas i denna analys.

En RSA ska analysera risker och sårbarheter som kraftigt kan försämra förmågan till verksamheter inom ramen för kommunens geografiska områdesansvar. Analysen ska beakta händelser som inträffar hastigt utan förvarning och som kräver skyndsamma beslut samt samverkan mellan olika aktörer. Arbetet ska resultera i ökade förutsättningar att hantera olika typer av samhällsstörningar.

Syftet med RSA är att:

- Ge en samlad lägesbild över risker och sårbarheter inom kommunens geografiska område
- Verka som underlag för planering och genomförande av förebyggande åtgärder för att öka förmåga och minska sårbarhet både inom kommunens verksamheter och i annan samhällsviktig verksamhet inom kommunens geografiska område
- Vara ett beslutsstöd för politiker och verksamhetsansvariga
- Ligga till grund för verksamhetsspecifika fördjupningar
- Utgöra underlag för information till samarbetsaktörer och allmänhet

Innehållet i en RSA är även relevant underlag att beakta vid samhällsplanering för att i denna ta hänsyn till och minimera olika former av risker som identifierats som till exempel skred och översvämning. Underlag för arbetet med denna RSA har varit:

- Tidigare risk- och sårbarhetsanalyser och sammanställningar
- Uppföljning av erfarenheter från inträffade händelser
- Underlag från kommunens olika verksamheter med specifika kunskaper inom riskområdena
- Kommunens arbete med beredskapsplan
- Underlag och analyser från andra lokala, regionala och nationella aktörer
- Utvärderingsunderlag från genomförda övningar
- Omvärldsbevakning i syfte att följa hur händelser och förändrade förutsättningar kan påverka kommunens planering

Strukturen i denna RSA följer de rubriker som anges i MSB:s föreskrifter. Räddningstjänsten ansvarar för framtagning av de planer som följer av bestämmelser i lagen om skydd mot olyckor.



Identifierad samhällsviktig verksamhet inom kommunens geografiska område

Uppställningen nedan redovisar en sammanställning av identifierade samhällsviktiga verksamheter fördelade på samhällssektorer och samhällsfunktioner i enlighet med allmänna råd från MSB.

Samhällssektor definieras som ”de olika områden inom vilka viktiga samhällsfunktioner finns och samhällsviktig verksamhet kan identifieras”.

Viktig samhällsfunktion definieras som ”ett samlingsbegrepp för de verksamheter som upprätthåller en viss funktionalitet. Varje sådan funktion ingår i en eller flera samhällssektorer och upprätthålls av en eller flera samhällsviktiga verksamheter”.

Samhällsviktiga verksamheter är ”verksamhet, tjänst eller infrastruktur som **upprätthåller eller säkerställer samhällsfunktioner som är nödvändiga för samhällets grundläggande behov, värden eller säkerhet.**”

De samhällsviktiga verksamheterna bedrivs av ett stort antal privata och offentliga aktörer. För att definieras som samhällsviktig verksamhet ska minst ett av följande villkor uppfyllas

- Bortfall av eller en svår störning i verksamheten kan ensamt eller tillsammans med motsvarande händelser i andra verksamheter på kort tid leda till att en allvarlig kris inträffar i samhället
- Verksamheten är nödvändig eller mycket väsentlig för att en redan inträffad kris i samhället ska kunna hanteras så att skedverkningarna blir så små som möjligt”.

Samhällssektor	Samhällsfunktion	Samhällsviktig verksamhet
	Exempel på viktiga samhällsfunktioner per samhällssektor	
Energiförsörjning.	Produktion och distribution av el, produktion och distribution av fjärrvärme, produktion och distribution av bränslen och drivmedel.	Elbolag och infrastruktur för strömförsörjning. Fjärrvärmeproduktion och distribution. Tillgång till reservkraft. Drivmedelsstationer.
Finansiella tjänster.	Betalningar, tillgång till kontanter, centrala betalningssystemet.	Kommunens system för utbetalning till kommuninvånare. Kontanthantering och kontantuttagsmöjligheter. Värde transporter.



Handel och industri.	Bygg- och entreprenadverksamhet, detaljhandel, tillverkningsindustri.	Bygg- och anläggningsresurser för drift och underhåll av samhällsviktig verksamhet. Resurser för underhåll och reparation av infrastruktur.
Kommunalteknisk försörjning.	Dricksvattenförsörjning, avloppshantering, renhållning, väghållning.	Kommunens infrastruktur för dricksvattenförsörjning och avloppshantering/rening, avfallsinsamling och hantering, renhållning, snöröjning. Angöringspunkter för passagerartrafik.
Barnomsorg och utbildning.	Förskola och skola.	Verksamhet inom förskola, grundskola, fritidsverksamhet.
Hälso- och sjukvård samt omsorg.	Akutsjukvård, läkemedels- och materielförsörjning, omsorg om barn, funktionshindrade och äldre, primärvård, psykiatri, socialtjänst, smittskydd för djur och människor.	Primärvården, ambulans, apotek, inrättningar för hälsa- och omsorg, individ- och familjeomsorg, äldreomsorg, insatser för personer med funktionsnedsättning, hemsjukvård och hemtjänst, folktandvården, psykiatrivården, skadedjursbekämpningsföretag, samt psykosocialt omhändertagande (POSOM).
Information och kommunikation.	Telefoni (mobil och fast), internet, radiokommunikation, distribution av post, produktion och distribution av dagstidningar, webbaserad information, sociala medier.	Fast och mobil telefoni, infrastruktur för internet, radio- och TV, distribution av post och tidningar, Rakel, WIS, kommunens officiella informationskanaler såsom hemsida på webben samt system för intern informationsdelning.
Livsmedel.	Primärproduktion av livsmedel, tillverkning av livsmedel, distribution av livsmedel, tillagning av livsmedel. Kontroll av livsmedel.	Produktion av livsmedel. Livsmedelsbutiker samt distribution av livsmedel. Kommunens centralkök samt restauranger som svarar för måltider till personal i



		samhällsviktig verksamhet. Livsmedelskontroll och tillsyn.
Offentlig förvaltning.	Lokal ledning och regional ledning, begravningsverksamhet.	Kommunens politiska ledning, tjänstemannaledning, krisledning och informationsresurser. Länsstyrelsen och kommunhuset samt begravningsbyråer.
Skydd och säkerhet.	Domstolsväsendet, åklagarverksamhet, militärt försvar, kriminalvård, kustbevakning, polis, räddningstjänst, alarmeringstjänst, tullkontroll, gränsskydd och immigrationskontroll, bevaknings- och säkerhetsverksamhet.	Räddningstjänsten, Ambulans, Polis, Sjöräddning, Kustbevakning, SOS-alarm, SMHI, väktarbolag samt Försvarmakten.
Socialförsäkringar.	Allmänna pensionssystemet, sjuk- och arbetslöshetsförsäkringen.	Utbetalningar av försörjningsstöd.
Transporter.	Flygtransport, järnvägstransport, sjötransport, vägtransport, kollektivtrafik.	Väg E45, 167 (inkl. broförbindelse) Västtrafik, bussbolag, färdtjänst, Trafikverket, Sjöfartsverket, samtliga vägföreningar inom Lilla Edets kommun.



Identifierade kritiska beroenden för kommunens samhällsviktiga verksamheter

Kritiska beroenden ur ett krisberedskapsperspektiv är beroenden inom kommunen som uppfyller följande beskrivning:

Beroenden som är avgörande för att samhällsviktiga verksamheter ska kunna fungera. Sådana beroenden karaktäriseras av att ett bortfall eller en störning i levererande verksamheter relativt omgående leder till funktionsnedsättningar, som kan få till följd att en extraordinär händelse inträffar.”

Det finns en mängd kritiska beroenden inom Lilla Edets kommuns geografiska område som är avgörande för att samhällsviktiga verksamheter ska kunna fungera även om en allvarlig samhällsstörning inträffar.

Sammanställningen nedan redovisar de kritiska beroenden som har identifierats under ett antal huvudrubriker och som även bör fördjupas och kompletteras inom respektive verksamheter och ansvarsområden.

- Personal
 - Kompetens för kontinuitet
 - Kända rutiner, ansvarsområden och beslutsprocesser
 - Kompetens för analys och beslutsstöd
- Infrastruktur
 - Fungerande lokaler och utrustning
 - Vatten och avlopp med bearbetningsprocesser
 - El inklusive reservkraft
 - Värme
 - IT-system och nät
 - Kommunikationsutrustning övrigt
 - Varor
 - Drivmedel
 - Transporter
- Information
 - Kompetens för formulering och spridning av information samt för värdering av information
 - Fungerande former för spridning av information och för inhämtning



Identifierade och analyserade risker för kommunen och kommunens geografiska område

Väder- och naturrelaterade risker

Inom Götaälvdalen finns många områden med hög skredrisk och riskerna bedöms komma att öka i ett förändrat klimat. Ett skred kan påverka många värden längs med Göta älv, däribland bebyggelse och viktiga samhällsfunktioner som vägar, järnvägar, farleder och elförsörjning. Till detta kommer en lång rad andra mänskliga och samhälleliga konsekvenser.

I Lilla Edets kommun finns områden med hög sannolikhet för skred och där ett skred skulle kunna få stora konsekvenser. Inom riskområdena finns fastigheter, verksamheter samt samhällsviktig infrastruktur. En löpande riskbedömning är väsentlig.

Om vattennivån i Göta älv stiger finns risk för översvämning i delar av kommunen. En ökad vattennivå kan orsakas av ett större utflöde från Vänerns vattenområde, större regnmängder samt stigande vattennivåer i Västerhavet som trycks upp i älven vid västliga vindar och tidvatten.

Kraftiga stormar, regn eller snö- och åskoväder kan få allvarliga konsekvenser genom att de orsakar skador på infrastruktur samt begränsar framkomlighet då vägar blockeras och tågtrafik störs av nedfallna träd. Snötunga ledningar ökar även risken för strömavbrott.

Extrema och långvariga värmeböljor medför risker för individer beroende på deras hälsotillstånd. Det är framför allt sårbara grupper som äldre, sjuka och barn som löper stor risk. Det kan även innebära flera problematiska effekter på miljön, ekonomi och infrastruktur då torka kan påverka djurhållning, skogs- och jordbruk, sinande brunnar samt en ökad risk för bränder.

Extremt låga temperaturer kan kraftigt påverka hur olika former av utrustning fungerar och även orsaka problem med till exempel vattenförsörjning. Effekterna av låga temperaturer kan bli särskilt allvarliga om det även parallellt finns problem i form av elavbrott eller kapacitetsbrist i elsystemet.

Jordbävningar inträffar cirka 700 gånger per år i Sverige och Västra Götaland är ett av de områden i landet där det finns seismisk aktivitet. Ungefär 10–20 av de cirka 700 jordbävningarna är tillräckligt stora för att märkas så att de kan skapa oro. Sannolikheten för jordbävningar som orsakar skador bedöms som låg medan konsekvenserna om det skulle inträffa kan vara stora.

Solstormar är utbrott av strålning och plasma från aktiva områden på solen som kan orsaka bortfall av eller störningar i kommunikationssystem. Ny teknologi är mera skyddad än äldre men samhället bedöms ändå bli mera sårbart för effekterna av solstormar genom ökat beroende av digitala lösningar med mera.



Olyckor

Göta älv är av riksintresse för sjöfart och älven har en betydande godstrafik samt trafik med fritidsbåtar. Norge/Vänerbanan löper genom kommunen liksom E 45 och väg 167. Farligt gods transporteras dagligen i kommunen vilket medför förhöjda risker vid olyckor. I Lilla Edet finns en broförbindelse över Göta älv som vid påverkan innebär att avstånd till alternativa älvöverfarter kan vara ett stort hinder för räddningsarbete.

I kommunen finns dammanläggningar med en stor uppdämd vattenvolym. Ett damm- eller slussbrott med påföljande flodvåg innebär stora risker för skred och översvämningar.

Lilla Edets kommun har en stor person och pendlingstrafik och många skolelever färdas med buss till och från skolan. En trafikolycka med skolelever skulle få allvarliga konsekvenser för kommuninvånare, samhälle och verksamhet. Den omfattande tunga trafiken på framför allt E 45 är i sig en riskfaktor för olyckor med allvarliga konsekvenser.

Bränder kan allvarligt skada såväl samhällsviktig verksamhet som näringsliv och privatbostäder. Äldre människor, och andra med nedsatt funktionsförmåga är särskilt utsatta grupper då de är överrepresenterade i dödsbrandsstatistiken.

I kommunen finns stora områden med skogslandskap vilket medför en ökad risk för att skogsbränder kan inträffa. Järnvägen och de genomgående vägarna och samtliga tätorter kan störas av bränder, främst av brandröken. Brand i skog och terräng är tidskrävande och ställer stora krav på personella och materiella resurser.

Oljeutsläpp och föroreningsolyckor orsakade av fartyg på Göta Älv kan leda till omfattande miljöskador med stora konsekvenser för samhälle och ekonomi och påverka både människors och djurs liv och hälsa samt ekosystem. Även påverkan på dricksvattenförsörjningen kan bli omfattande.

Olyckor vid evenemang och folksamlingar kan ha stora konsekvenser och nya former av evenemang utvecklas. Genom digitalisering och sociala medier kan även spontana evenemang utan föregående tillståndsprocess uppstå med kort varsel som samlar relativt många människor. I Lilla Edet finns i nuläget inga riktigt stora återkommande evenemang.

Lilla Edet ligger inom beredskapszonen för Ringhals kärnkraftverk men även en kärnteknisk olycka som inträffar betydligt längre bort kan få konsekvenser som påverkar kommunen. Om en olycka skulle inträffa har länsstyrelsen ett brett ansvar för räddningstjänst, statlig räddningstjänst, räddningsledning med stab och beslutar om åtgärder för skydd av människor, djur och miljö. Det är även länsstyrelsen som beslutar om strålningsmätningar och sanering. Kommunens ansvar omfattar information till kommunens invånare, genomförande av strålningsmätningar samt mottagande och inkvartering vid utrymning. Kommunen har även ansvar för att medverka vid sanering efter en kärnteknisk olycka.

Störning inom infrastruktur och kommunalteknisk försörjning

Bortfall av elförsörjning kan medföra att samhällsviktig verksamhet inte kan fullgöra sitt verksamhetsansvar. Det medför dessutom att näringsliv och hushåll drabbas negativt. Det blir svårt att handla, tanka, prata i telefon och använda Internet. Kylanläggningar, vattenpumpar, värmepannor,



ventilation och larm slutar fungera. Bortfall av elförsörjning kan vara direkt livshotande inom olika former av vård där tillgång till reservkraft/back-up är helt nödvändig.

Dricksvattenförsörjningen är ett system som riskerar att utsättas för olika typer av störningar, i huvudsak utbrott av smitta, kemiska utsläpp, ledningsbrott/läckor, översvämning och skyfall, elavbrott/eleffektbrist samt sabotage. En kontaminering av råvattentäkt skulle få allvarliga konsekvenser.

Flera olika typer av störningar skulle kunna medföra att det uppstår brist på livsmedel och läkemedel. Konsekvensen kan bli att det blir ont om mat i butikerna, storkök kan inte laga mat till kommunala verksamheter och människor kan inte få ut sina mediciner.

Elektromagnetiska hot är elektriska och/eller magnetiska fält som är tillräckligt starka för att kunna påverka elektriska/elektroniska apparater och system. Det kan därmed yttra sig som störningar i kommunikation mellan exempelvis IT-system och mobiltelefonisystem. Störningar kan uppkomma genom avsiktliga åtgärder för att störa samhällets funktioner och kan användas av både främmande makt i ett krisläge men även av till exempel kriminella eller av teknikintresserade med intresse att sabotera.

Sommarrelaterade olyckor

Semestertider kan försvåra samordning av nödvändiga krisberedskapsåtgärder i kommunala verksamheter. Det kan även medföra att igångsättandet av krisorganisationens initiala arbete försenas. Även fritidsbåtstrafiken på älven kan innebära risker för olyckor bland annat i samband med slussning.

Informationssäkerhet

Tillgång till väsentlig och pålitlig information är en viktig resurs för att samhället ska fungera. Olika krafter i samhället kan försöka få tillgång till informationen som förmedlas och exempelvis förvanska eller förstöra den. Går information förlorad eller om felaktig information sprids kan detta få allvarliga konsekvenser på ett antal olika sätt och både leda till felaktiga beslut och åtgärder samt stora osäkerheter hos allmänheten.

Informationssäkerhet handlar även om tillgänglighet till olika former av informations- och kommunikationssystem. Störningar eller nedstängningar i system kan påverka möjligheterna att nå nödnumret 112, skapa svårigheter att nå ut med information till allmänheten samt även skapa svårigheter att nå personal och samarbetspartners med information och med besked att kalla in extra personal eller vidta åtgärder.

Sociala risker och våldsbejakande extremism

En social risk är sannolikheten för oönskade händelser, beteenden eller tillstånd med ursprung i sociala förhållanden och som har negativa konsekvenser för det som bedöms vara skyddsvärt.

Våldsbejakande extremism är ett samlingsbegrepp för rörelser, ideologier eller miljöer som inte accepterar en demokratisk samhällsordning och som främjar våld för att uppnå ett ideologiskt mål.

Det finns ett flertal händelser i Sverige under senare år som visar effekterna i samhället av den form av händelser som sammanfattas under denna rubrik och som kan inträffa även i Lilla Edet.



Antagonistiska hot

Händelser som inträffar både utomlands och i Sverige kan få konsekvenser även i vår närmiljö genom att sprida skräck, beröra människor direkt eller på andra sätt påverka deras beteenden.

Lokala antagonistiska hot, exempelvis angrepp på människor, infrastruktur eller verksamheter där många människor vistas (exempelvis skolor) kan få allvarliga konsekvenser. Vansinnesdåd och dödligt våld kan inte uteslutas kunna inträffa i någon kommun. Flera så kallade ”skolskjutningar” har inträffat och liknande händelser ställer stora krav på samordning och på att det finns förberedda planer att aktivera både inom skolan men även i ett bredare perspektiv.

Det som betecknas som subversiv verksamhet kan få stora konsekvenser i lokalsamhället i form av korruption, svarthandel och organiserad brottslighet som kraftigt påverkar trygghet och tilltro i samhället.

Sjukdomar och pandemier

Utbrott av epidemier och pandemier kan allvarligt påverka ett stort antal människor och då även samhällets förmåga att upprätthålla samhällsviktig verksamhet på grund av stor frånvaro vilket kan påverka förmågan att ge drabbade den omsorg och det stöd som krävs. Covid-19 pandemin har visat sårbarhet men även lett till ökad kunskap, beredskap och strukturer för att hantera eventuella kommande pandemier.

Epizooti är en utbredd spridning av allvarlig smittsam djursjukdom och en spridning kan få allvarliga konsekvenser med stora ekonomiska förluster för lantbruksnäring och påverkan på livsmedelsproduktion. Kapaciteten för att ta hand om avlivade djur bedöms allmänt som otillräcklig vid större utbrott av djursjukdomar.

Kommunen ansvarar för kontroll av dricksvattenförsörjning och för kontroll av livsmedelsanläggningar av olika slag. En fungerande sådan kontroll kan vara av avgörande betydelse vid olika former av störningar för att hindra spridande av sjukdomar. Tillgång till kompetens och testkapacitet är därmed av väsentlig betydelse.

Höjd beredskap och väpnat angrepp

Ett väpnat angrepp på Sverige är det mest drastiska och ultimata hotet mot vårt samhälle, Det tydligt försämrade säkerhetsläget har lett till ett omfattande arbete på alla samhällsnivåer för att stärka landets beredskap. Kommunens planering för att kunna ta sin mycket viktiga roll vid höjd eller skärpt beredskap sammanfattas i en särskild beredskapsplan.

Sammanfattning

Sammantaget beskriver ovan redovisade hotbilder potentiella händelser som skulle kunna skapa risker för liv, hälsa, miljö och egendom. Identifierade risker kan leda till större olyckor eller samhällsstörningar inom kommunens geografiska område. Genom att systematiskt analysera olika risker utifrån sannolikhet och konsekvenser samt behov av förebyggande åtgärder och genom att genomföra förebyggande åtgärder förbättras successivt förmågan att hantera händelser. Allmänt leder processerna till en ökad kunskap och riskmedvetenhet i verksamheter och påverkar därmed även planeringsstadier för olika samhällsutvecklingsprocesser vilket över tid ökar robustheten.



Beskrivning av identifierade sårbarheter och brister i krisberedskap inom kommunen och dess geografiska område

I både pågående processer och som följd av arbetet med denna RSA har ett antal sårbarheter och brister identifierats. Medvetenheten om behovet av förebyggande åtgärder och övningar har ökat hos många aktörer som följd av både inträffade händelser, särskilt Covid 19-pandemin, och genom det allmänt försämrade säkerhetsläget i omvärlden men medvetenheten har även lett till ökade insikter om behovet av åtgärder. Följande sårbarheter har identifierats som ytterligare kommer att fördjupas i verksamhets-specifika analyser.

Komplexitet på grund av ökat antal aktörer

Mängden aktörer som ansvarar för olika vitala samhällsfunktioner har ökat genom både omorganisationer inom den offentliga samhällssfären och genom privatiseringar. Inom till exempel området infrastruktur finns ett stort antal samhällsägda aktörer men också privata aktörer med både svenskt och utländskt ägande. Detta är en utmaning för kommunen som bär det geografiska områdesansvaret. Stora krav ställs på aktiv dialog, uppdaterade kontaktlistor, kunskap om många aktörers förebyggande åtgärder och beredskap. Kommunen saknar även mandat att med kraft agera om en annan aktör inte driver sitt lokala förebyggande arbete på det sätt som skulle behövas.

Effektivisering

Alla organisationer har under en följd av år arbetat med att effektivisera sitt inre arbete med utgångspunkt från ordinarie verksamhets krav och behov. Därmed finns ingen överkapacitet och indirekt svag förmåga att över tid klara extraordinära påfrestningar. Det är en viktig del av kontinuitetsplaneringen att för varje berörd verksamhet analysera hur verksamheten vid en utdragen kris kan ha tillgång till tillräcklig personal med adekvat kompetens genom exempelvis omdisponeringar och samverkan.

Teknikutveckling

Teknikutvecklingen gör samhället allt mera beroende av att olika tekniska och IT-baserade system fungerar och kan samverka. Störningar kräver tillgång till back-up av system och viktiga dokument samt även till exempel reservkraft och till snabbt tillgänglig kompetens för att lösa problem och skapa alternativa lösningar. Det aktualiserar även behovet av beredskap för att arbetas med mera manuella och förenklade lösningar i vissa situationer.

Lager

I pandemin blev det tydligt att lagerhållning av olika varor i form av exempelvis skyddsutrustning är en viktig del av att skapa en beredskap för att hantera större störningar för samhället. Det krävs tillgång till vårdmaterial och skyddsutrustning, läkemedel, livsmedel, drivmedel och dylikt i en rimlig omfattning på lokal nivå men även samverkan och tydliga kontaktvägar för att få tillgång till lagerhållning som sker på regional eller nationell nivå.

Ett första viktigt steg är att tillse att det finns reservkraft, nödvatten och nödvärme tillgängligt lokalt för att kunna hantera ett antal av de mest sannolika scenarierna.



Rutiner, kompetens och medvetenhet

Utrustning och materiel är viktiga för att kunna agera i en krissituation. Det är dock individers ansvar, kompetenser och samverkan som avgör hur effektivt samhället hanterar en uppkommen situation med de olika tekniska resurser som finns tillgängliga. Medvetenhet om och engagemang för de här aktuella frågorna varierar och det är en utmaning att bygga gemensam kunskap och driva arbetet så att det finns rimligt klara roller, manuella rutiner som back-up och liknande som gör att man kan hantera en akut händelse som påverkar samhällsviktig verksamhet.



Behov av åtgärder med anledning av risk- och sårbarhetsanalysens resultat

Under arbetet med denna RSA har följande behov av åtgärder identifierats för att stärka förmågor och minska sårbarheten i kommunen

- Säkerställa struktur och planering för en kontinuerligt bemannad, utbildad och övad krisledningsorganisation med kunskaper om identifierade risker, tillgång till resurser samt ansvar och befogenheter
- Upprätta en organisation för krisberedskap och civilt försvar som prioriterar arbetsuppgifter och ökar kunskapen om ansvar inom arbetsområdena
- Identifiering av verksamhetsprocesser där krisledningsspektivet ska implementeras
- Arbeta med systematiskt säkerhetsarbete inklusive verksamhetsspecifika risk- och sårbarhetsanalyser
- Fördjupning till sektorer och bolag avseende kontinuitetsplanering med definierade standardnivåer avseende acceptabla avbrottsstider med tillhörande åtgärdsplaner
- Revidering och utveckling av mer detaljerade planer för de mest sannolika scenarierna samt regelbunden övning av dessa
- Utvecklad samverkan med Räddningstjänsten Storgöteborg efter det samgående som skett från och med 2023
- Prioritering och budgetering av förebyggande åtgärder/investeringar för ökad robusthet och minskad sårbarhet, exempelvis avbrottsfri el, vatten och värme för samhällsviktig verksamhet samt kommunala trygghetspunkter
- Utökad lagerkapacitet med material som medför att samhällsviktig verksamhet kan fortgå över tid oavsett störning.
- Fördjupad inventering av kapacitet och alternativa back-upresurser gällande IT- och kommunikationsutrustning
- Fördjupad inventering och utveckling av samverkan med andra aktörer inklusive fördjupade inventeringar av kontaktuppgifter, resurser och kompetenser
- Fördjupad kunskap om kommunens skyldighet att stödja andra kommuner i vissa situationer samt fördjupad kunskap om det stöd kommunen kan få av andra kommuner, länsstyrelsen och MSB
- Utveckling av kunskaperna gällande civilt försvar