

Risk- och sårbarhetsanalys Lilla Edets kommun 2019–2023

Framtagen av: Kommunledningsförvaltningen

Datum: 2019-10-09



LILLA EDETS
KOMMUN



INNEHÅLLSFÖRTECKNING

Inledning	3
Avsteg från MSBFS 2015:5	3
Övergripande beskrivning av Lilla Edets kommun och dess ansvarsområde	5
Om Lilla Edets kommun	5
Övergripande beskrivning av kommunen	5
Kommunens organisation	5
Kommunens uppgifter i krisberedskapsarbetet	6
Författningar som har beaktats i redovisningen av risk- och sårbarhetsanalysen	7
Övergripande beskrivning av arbetsprocess och metod	8
Syfte och mål	8
Arbetsprocess och metod	8
Identifiering av risker och konsekvenser samt riskvärdering	8
LOTS-gruppens samarbete	9
Behov av åtgärder med anledning av risk- och sårbarhetsanalysens resultat	9
Avgränsningar	9
Övergripande beskrivning av identifierad samhällsviktig verksamhet inom Lilla Edets kommuns geografiska område	10
Identifiering av samhällsviktig verksamhet	10
Identifierad samhällsviktig verksamhet inom kommunens geografiska område	10
Identifierade kritiska beroenden för kommunens samhällsviktiga verksamhet	13
Identifiering av kritiska beroenden	13
Övergripande beskrivning av kommunens kritiska beroenden	13
Identifierade och analyserade risker för kommunen och kommunens geografiska område	14
Väder- och naturrelaterade risker	14
Olyckor	14
Störning inom infrastruktur och kommunal teknisk försörjning	15
Sommarrelaterade risker	15
Informationssäkerhet	15
Sociala risker och våldsbejakande extremism	15
Antagonistiska hot	15
Sjukdomar	16
Höjd beredskap	16



LILLA EDETS
KOMMUN

Förvaltning
Avdelning/enhet
Dokumentets namn

Sammanfattning	16
Behov av åtgärder med anledning av risk- och sårbarhetsanalysens resultat	17



Inledning

Svensk krisberedskap har som övergripande målsättning att värna om befolkningens liv och hälsa, samhällets funktionalitet, miljömässiga och ekonomiska värden, nationell suveränitet samt upprätthållande av grundläggande värden som demokrati, rättssäkerhet och mänskliga fri- och rättigheter.

Krisberedskapsarbetet tar fokus på samtliga tre faser av en händelse; före, under och efter. Enligt lagen (2006:544) om kommuners och landstings åtgärder inför och vid extraordinära händelser i fredstid och höjd beredskap (LEH) är varje kommun och landsting ålagda att bedriva arbete som minskar sårbarheten i sin verksamhet och skapar en god förmåga att hantera krissituationer i fred. Därigenom förväntas man även uppnå en grundläggande förmåga till civilt försvar.

Krisberedskapsarbete före en extraordinär händelse handlar om samtliga uppgifter och åtgärder som förebygger att händelser inträffar och som förbereder aktörer på att hantera en inträffad händelse. En grundläggande del i detta arbete är analysen som varje kommun enligt 2 kap. 1 § LEH är ålagda att genomföra. Vid analysarbetet ska kommunen bedöma vilka extraordinära händelser i fredstid som kan inträffa och hur dessa händelser kan påverka den egna verksamheten. Resultatet av arbetet ska värderas och sammanställas i en risk- och sårbarhetsanalys. Detta dokument är Lilla Edets kommuns risk- och sårbarhetsanalys i enlighet med 2 kap. 1 § LEH.

Syftet med Lilla Edets kommuns risk- och sårbarhetsanalys är att;

- Ge underlag för planering och genomförande av åtgärder för att öka förmågan
- Vara ett beslutsstöd för beslutsfattare och verksamhetsansvariga
- Utgöra underlag för information till allmänheten
- Ge en lägesbild över risker och sårbarheter

I arbetet med att genomföra risk- och sårbarhetsanalysen ska kommunen följa Myndigheten för samhällsskydd och beredskaps föreskrifter om kommuners risk- och sårbarhetsanalyser (MSBFS 2015:5). Denna risk- och sårbarhetsanalys är utformad efter föreskrifternas krav och har därmed påverkat utformningen av detta dokument.

I risk- och sårbarhetsanalysen, liksom i övriga styrdokument inom krisberedskapsområdet, avses med begreppet *samhällsstörning* störningar i samhällsviktig verksamhet eller i samhällsviktiga anläggningar.

Avsteg från MSBFS 2015:5

Kommunens ambition är att risk- och sårbarhetsanalysen ska utgöra ett planeringsunderlag och beslutsunderlag inför och vid samhällsstörningar längs med hela hotskalan, inte bara vid händelser vilka enligt definition betraktas som en extraordinär händelse.

Därför görs medvetet ett avsteg från den snäva definition som Myndigheten för Samhällsskydd och Beredskap slår fast i MSBFS 2015:5. Kommunen motiverar avstegen genom att hänvisa till dokumentets målbeskrivning. Det ligger i kommunens intresse att risker och samhällsstörningar vilka inte omfattas av definitionen en extraordinär händelse också belyses i analysen.



LILLA EDETS
KOMMUN

Förvaltning
Avdelning/enhet
Dokumentets namn

Vidare görs avsteg från MSBFS 2015:5 avseende beskrivning av identifierade sårbarheter och brister i krisberedskap inom kommunen och dess geografiska område då dessa uppgifter är belagda med sekretess enligt 18 kap. 13 § Offentlighets- och sekretesslag (2009:400).



Övergripande beskrivning av Lilla Edets kommun och dess ansvarsområde

Om Lilla Edets kommun

Övergripande beskrivning av kommunen

Lilla Edets kommun är till stor del en landsbygdskommun med en yta på 316 kvadratkilometer. De fem största tätorterna i kommunen är huvudorten Lilla Edet samt Lödöse, Göta, Nygård och Hjärtum.

De senaste åren har kommunen haft en positiv utveckling med ett växande antal invånare och under 2018 passerade kommunen 14 000 invånare. Kommunen har ett gynnsamt geografiskt läge och bra kommunikationsmöjligheter i Göteborgsregionen med E 45, järnväg och Göta älv som stora godsstråk. I centralorten Lilla Edet finns broförbindelser över Göta älv, Sjöfartsverket sluss och Vattenfalls damm.

Kommunen är en utpräglad småföretagarkommun med ca 1200 registrerade företag. Tre av fem företag är enskilda näringsidkare och ungefär sju av tio företag saknar anställda. Byggverksamhet samt jordbruk, skogsbruk, fiske är de två dominerande branscherna.

Befolkningsstrukturen i kommunen följer i stort strukturen i riket. Utbildningsnivån i Lilla Edets kommun är lägre jämfört med såväl riket som region Västra Götaland och sett till ohälsotal ligger Lilla Edet högt.

Den kommunala organisationen leds från kommunhuset i Lilla Edet. Kommunens egen verksamhet finns över hela det geografiska ansvarsområdet. Exempel på verksamhet är hemtjänst, utbildning, förskola samt vatten- och avlopp. Vid en samhällsstörning ställs stora krav på information, samverkan, infrastrukturtur och beredskap för att kunna nå ut till alla verksamheter med de resurser som krävs för att driva verksamheten vidare.

Kommunens organisation

Kommunfullmäktige är kommunens högst beslutande organ och beslutar i frågor som är av stor vikt för kommunen eller av principiell karaktär. Det kan till exempel handla om skattesats och budget.

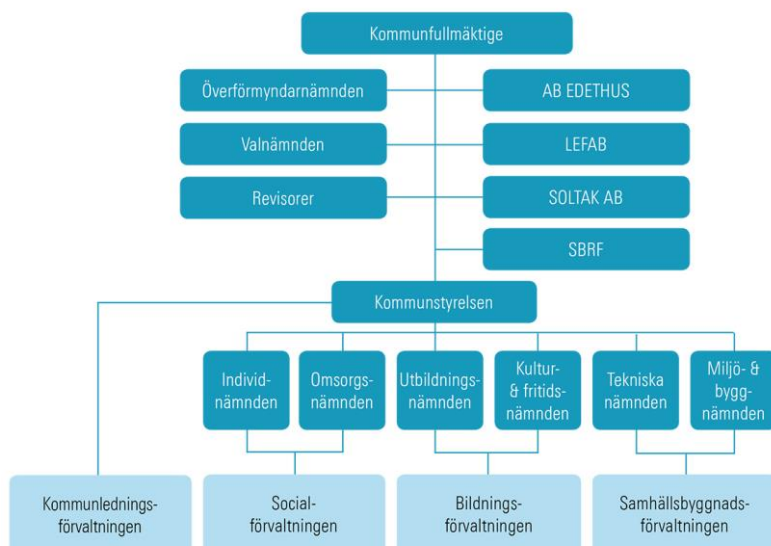
Kommunstyrelsen förbereder ärenden inför kommunfullmäktige och ansvarar för att fullmäktiges beslut genomförs. Kommunstyrelsen har också ett särskilt ansvar för kommunens ekonomi och har ett övergripande arbetsgivaransvar

Nämnderna utses av kommunfullmäktige. De har till uppgift att bereda olika ärenden som ska tas upp i kommunfullmäktige och verkställa de beslut som kommunfullmäktige fattat. Nämnderna har också egen beslutanderätt i vissa frågor.

Förvaltningsorganisationen. För att sköta den dagliga verksamheten och utföra de uppdrag som kommunfullmäktige, kommunstyrelse och nämnderna beslutat om finns förvaltningar med anställda tjänstemän. Lilla Edet har fyra förvaltningar som är uppdelade i olika verksamhetsområden, kommunledningsförvaltning, socialförvaltning, samhällsbyggnadsförvaltning och bildningsförvaltning.



Kommun har ett helägt kommunalt fastighetsbolag, AB Edethus. Kommunen är också delägare i Lilla Edets Fjärrvärme AB, (LEFAB) och Soltak AB - ett bolag för kommunsamverkan tillsammans med närliggande kommuner. Tillsammans med Stenungsund och Tjörn är Lilla Edets kommun med i Södra Bohusläns räddningstjänstförbund (SBRF).



Kommunens uppgifter i krisberedskapsarbetet

Risk- och sårbarhetsanalys

Varje mandatperiod ska Lilla Edets kommun analysera vilka extraordinära händelser i fredstid som kan inträffa i kommunen och hur dessa händelser kan påverka den egna verksamheten. Resultatet av arbetet ska värderas och ställas samman i en risk- och sårbarhetsanalys.

Planering

Med beaktande av risk- och sårbarhetsanalysens resultat ska kommunen fastställa en plan för hur kommunen ska hantera extraordinära händelser. Denna plan ska utgöra en del i kommunens styrdokument för krisberedskapsarbetet. Styrdokumentet benämns *Ledningsplan Krisberedskap*.

Geografiskt områdesansvar

Lilla Edets kommun har ett lokalt geografiskt områdesansvar. Ansvar innebär att verka för att olika aktörer inom kommunens geografiska område samverkar och uppnår samordning i planeringsarbetet såväl vid de krishanteringsåtgärder som vidtas av olika aktörer under sådana händelser. I uppgiften ligger också att samordna information till allmänheten samt att ta initiativ till att en samlad lägesbild tas fram i samband med extraordinära händelser.



Utbildning och övning

Lilla Edets kommun ansvarar för att förtroendevalda och anställda får den utbildning och övning som behövs för att de ska kunna lösa sina uppgifter vid extraordinära händelser.

Rapportering

I det löpande krisberedskapsarbetet såväl som vid samhällsstörningar ska kommunen hålla Länsstyrelsen informerad om sina åtgärder och om läget.

Höjd beredskap

Kommunen ska vidta de förberedelser som behövs för verksamheten under höjd beredskap.

Författningar som har beaktats i redovisningen av risk- och sårbarhetsanalysen

Följande författningar har beaktats i redovisningen av risk- och sårbarhetsanalysen:

- Lagen (2006:544) om kommuners och landstings åtgärder inför och vid extraordinära händelser i fredstid och höjd beredskap (LEH)
- Förordning (2006:637) om extraordinära händelser (LEH)
- Lagstiftning inom olika sakområden där kommunen har särskilt ansvar



Övergripande beskrivning av arbetsprocess och metod

Kommunen ska analysera risker och sårbarheter som kraftigt kan försämra förmågan till verksamhet inom ramen för kommunens geografiska områdesansvar.

Risk- och sårbarhetsanalysen ska beakta händelser som inträffar hastigt utan förvarning och som kräver skyndsamma beslut samt samverkan med andra aktörer.

Arbetet ska resultera i ökade förutsättningar för kommunen att hantera olika typer av samhällsstörningar.

Syfte och mål

Syfte

Syftet med risk- och sårbarhetsanalysen är att den ska utgöra en grund för krisberedskapsarbetet i kommunen.

Vidtagande och planering av förebyggande åtgärder med anledning av risk- och sårbarhetsanalysens resultat syftar till att stärka kommunens totala förmåga att motstå och hantera allvarliga samhällsstörningar genom att:

- Ge beslutsunderlag för beslutsfattare och verksamhetsansvariga
- Ligga till grund för genomförande av verksamhetsspecifika risk- och sårbarhetsanalyser
- Utgöra underlag för planering och genomförande av förebyggande åtgärder vilka syftar till en reduktion av identifierade hot och risker på verksamhetsnivå
- Bidra till att ge en riskbild av kommunens geografiska område och hur kommunens verksamheter kan påverkas
- Ge ett underlag för information om samhällets risker till allmänheten

Mål

Målet med den kommunövergripande risk- och sårbarhetsanalysen är att den ska ge berörda parter inom Lilla Edets geografiska område och aktörer inom länet en förståelse för vad som är skyddsvärt samt vilka hot och risker som identifierats i kommunens geografiska område.

Arbetsprocess och metod

Identifiering av risker och konsekvenser samt riskvärdering

Kommunens risk- och sårbarhetsanalys baseras bland annat på följande källor:

- Tidigare risk- och sårbarhetsanalyser och sammanställningar
- Inhämtning av underlag från kommunens olika verksamheter med specifika kunskaper inom riskområdena
- Underlag och analyser från andra lokala, regionala och nationella aktörer
- Utvärderingsunderlag från genomförda övningar
- Erfarenheter från inträffade oönskade händelser

Resultatet av den dagliga omvärldsbevakning som bedrivs med syfte att följa trender och hur händelser som inträffar i omvärlden kan påverka kommunens verksamheter, beaktas också i kommunens sammanställning av analyser.



Under arbetsprocessens gång har dialog med berörda handläggare och verksamhetsansvariga upprättats för inhämtning av underlag från kommunens olika verksamheter med specifika kunskaper inom ett visst område.

LOTS-gruppens samarbete

Utgångspunkten för arbetet med risk- och sårbarhetsanalysen har varit att inom LOTS-gruppen (Lilla Edet, Orust, Tjörn och Stenungsund) skapa en enhetlig form/mall för kommunernas respektive analyser. Det är dock viktigt att understryka att varje kommuns egna riskbilder och förmågor återspeglas i analysen.

Behov av åtgärder med anledning av risk- och sårbarhetsanalysens resultat

Utifrån risk- och sårbarhetsanalysens resultat identifierar kommunen olika typer av åtgärder vilka syftar till att stärka förmågan eller minska sårbarheten i kommunens verksamhet.

Åtgärderna har resonerats fram huvudsakligen utifrån fyra kategorier;

- Planerade åtgärder
- Pågående åtgärder
- Genomförda åtgärder
- Förslag på ytterligare åtgärder och rekommendationer

Avgränsningar

Lag (2003:778) om skydd mot olyckor har inte beaktats i denna risk- och sårbarhetsanalys. Den har hanterats i särskild ordning av Räddningstjänsten som upprättat ett handlingsprogram utifrån de fastställda kraven.



Övergripande beskrivning av identifierad samhällsviktig verksamhet inom Lilla Edets kommuns geografiska område

Identifiering av samhällsviktig verksamhet

Kommunens arbete med att identifiera och redovisa samhällsviktig verksamhet inom Lilla Edets kommuns geografiska område omfattas av tre steg:

1. Identifiering av samhällssektor

Med samhällssektor avses i detta sammanhang de olika områden inom vilka viktiga samhällsfunktioner finns och samhällsviktig verksamhet kan identifieras.

2. Identifiering av viktig samhällsfunktion

Viktig samhällsfunktion är ett samlingsbegrepp för de verksamheter som upprätthåller en viss funktionalitet. Varje sådan funktion ingår i en eller flera samhällssektorer och upprätthålls av en eller flera samhällsviktiga verksamheter.

3. Identifiering av samhällsviktig verksamhet

Samhällsviktig verksamhet ur ett krisberedskapsperspektiv är sådan verksamhet som uppfyller ett eller båda av följande villkor:

- Ett bortfall av eller en svår störning i verksamheten kan ensamt eller tillsammans med motsvarande händelser i andra verksamheter på kort tid leda till att en allvarlig kris inträffar i samhället.
- Verksamheten är nödvändig eller mycket väsentlig för att en redan inträffad kris i samhället ska kunna hanteras så att skadeverkningarna blir så små som möjligt.

Identifierad samhällsviktig verksamhet inom kommunens geografiska område

Samhällssektor	Samhällsfunktion	Samhällsviktig verksamhet
	Exempel på viktiga samhällsfunktioner per samhällssektor	
Energiförsörjning	Produktion och distribution av el, produktion och distribution av fjärrvärme, produktion och distribution av bränslen och drivmedel	Elbolag och infrastruktur för strömförsörjning, bensinstationer och fjärrvärme.
Finansiella tjänster	Betalningar, tillgång till kontanter, centrala betalningssystemet, värdepappershandel	Banker verksamma i Lilla Edet, livsmedelsbutiker med kontantuttagsmöjligheter, värdetransporter samt



		kommunens system för utbetalning till kommuninvånare.
Handel och industri	Bygg- och entreprenadverksamhet, detaljhandel, tillverkningsindustri	-
Kommunal verksamhet och kommunal teknisk försörjning	Dricksvattenförsörjning, avloppshantering, renhållning, vägghållning	Kommunens infrastruktur för dricksvattenförsörjning och avloppshantering, renhållning, snöröjning, angoringspunkter för passagerartrafik. Skola och förskola.
Hälso- och sjukvård samt omsorg	Akutsjukvård, läkemedels- och materielförsörjning, omsorg om barn, funktionshindrade och äldre, primärvård, psykiatri, socialtjänst, smittskydd för djur och människor	Primärvården, ambulans, apotek, inrättningar för hälsa- och omsorg, socialtjänsten med tillhörande verksamheter, hemsjukvård och hemtjänst, skola och förskola, fritidsgårdar, folktandvården, psykiatrivården, skadedjursbekämpningsföretag, ideella föreningar, medicinskt ansvarig sjuksköterska (MAS) samt POSOM-gruppen.
Information och kommunikation	Telefoni (mobil och fast), internet, radiokommunikation, distribution av post, produktion och distribution av dagstidningar, webbaserad information, sociala medier	Fast och mobil telefoni, infrastruktur för internet, radio- och TV, distribution av post och tidningar, Rakel, WIS, kommunens officiella informationskanaler såsom hemsida på webben samt system för intern informationsdelning.



Livsmedel	Distribution av livsmedel, primärproduktion av livsmedel, kontroll av livsmedel, tillverkning av livsmedel	Livsmedelsbutiker samt distribution och livsmedelsinspektörerna. Centralkök.
Offentlig förvaltning	Lokal ledning, regional ledning, nationell ledning, begravningsverksamhet, diplomatisk och konsulär verksamhet	Kommunens politiska ledning, tjänstemannaledning, krisledning och informationsresurser. Länsstyrelsen och kommunhuset samt begravningsbyråer.
Skydd och säkerhet	Domstolsväsendet, åklagarverksamhet, militärt försvar, kriminalvård, kustbevakning, polis, räddningstjänst, alarmeringstjänst, tullkontroll, gränsskydd och immigrationskontroll, bevaknings- och säkerhetsverksamhet.	Räddningstjänsten, Ambulans, Polis, Sjöräddning, hemvärn, miljö- och byggnadsförvaltningen, SOS Alarm, POSOM, Röda korset, SMHI, Väckarbolag samt Försvarsmakten.
Socialförsäkringar	Allmänna pensionssystemet, sjuk- och arbetslöshetsförsäkringen	Utbetalningar av försörjningsstöd.
Transporter	Flygtransport, järnvägstransport, sjötransport, vägtransport, kollektivtrafik	Väg E45, 167 (inkl. broförbindelse) Västtrafik, bussbolag, färdtjänsten, Trafikverket, Sjöfartsverket, samtliga vägföreningar inom Lilla Edets kommun.



Identifierade kritiska beroenden för kommunens samhällsviktiga verksamhet

Identifiering av kritiska beroenden

Kritiska beroenden ur ett krisberedskapsperspektiv är beroenden inom kommunens som uppfyller följande beskrivning:

”Beroenden som är avgörande för att samhällsviktiga verksamheter ska kunna fungera. Sådana beroenden karaktäriseras av att ett bortfall eller en störning i levererande verksamheter relativt omgående leder till funktionsnedsättningar, som kan få till följd att en extraordinär händelse inträffar.”

Det finns naturligtvis en mängd kritiska beroenden inom Lilla Edets kommuns geografiska område som är avgörande för att samhällsviktiga verksamheter ska kunna fungera under vardagen såväl som när en allvarlig samhällsstörning inträffar.

Under de genomförda analyserna har kritiska beroenden identifierats. Sammanställningen nedan redovisar vad man kom fram till under dessa analyser och gör inte anspråk på att vara en fullständig förteckning över kommunens kritiska beroenden.

Övergripande beskrivning av kommunens kritiska beroenden

Följande kritiska beroenden har identifierats:

- Personal
- Lokaler
- Infrastruktur, så som:
 - IT/IT-system
 - El
 - Vatten och avlopp
 - Värme
 - Tele
- Information
 - Extern information
 - Intern information
 - Lagrad data
- Transporter
- Entreprenörer
- Organisation
 - Beslut
- Rutiner och processer



Identifierade och analyserade risker för kommunen och kommunens geografiska område

Väder- och naturrelaterade risker

Götaälvtredningen har visat att det inom Götaälvdalen finns många områden med hög skredrisk och att riskerna kommer att öka i ett förändrat klimat. Ett skred kan påverka många värden längs med Göta älv, däribland bebyggelse och viktiga samhällsfunktioner som vägar, järnvägar, farleder och elförsörjning. Till detta kommer en lång rad andra mänskliga och samhälleliga konsekvenser.

I Lilla Edets kommun finns områden med hög sannolikhet för skred och där ett skred skulle kunna få stora konsekvenser. Inom riskområdena finns fastigheter, verksamheter samt samhällsviktig infrastruktur.

Om vattennivån i Göta älv stiger finns risk för översvämning i delar av kommunen. En ökad vattennivå kan orsakas av ett större utflöde från Vänerns vattenområde, större regnmängder samt stigande vattennivåer i Västerhavet som trycks upp i älven vid västliga vindar och tidvatten.

Kraftiga stormar eller snöoväder kan få allvarliga konsekvenser genom att de orsakar skador på infrastruktur samt begränsar framkomlighet då vägar blockeras och tågtrafik störs av nedfallna träd. Snötunga ledningar ökar även risken för strömavbrott.

Extrema och långvariga värmeböljor medför olika risker för olika individer beroende på deras hälsotillstånd. Det är framför allt sårbara grupper som äldre, sjuka och barn som löper stor risk. Det kan även innebära flera problematiska effekter på miljön, ekonomi och infrastruktur.

Olyckor

Göta älv är av riksintresse för sjöfart och älven har en betydande godstrafik samt trafik med fritidsbåtar. Norge/Vänerbanan löper genom kommunen liksom E 45 och väg 167. Farligt gods transporteras dagligen i kommunen vilket medför förhöjda risker vid olyckor. I Lilla Edet finns en broförbindelse över Göta älv som vid påverkan innebär att Göta älv blir ett stort hinder för räddningsarbetet.

I kommunen finns dammanläggningar med en stor uppdämd vattenvolym. Ett damm- eller slussbrott med påföljande flodvåg innebär stora risker för skred och översvämningar.

Lilla Edets kommun har en stor person och pendlingstrafik och många skolelever färdas med buss till och från skolan. En trafikolycka med skolelever skulle få allvarliga konsekvenser för kommuninvånare, samhälle och verksamhet.

Bränder kan allvarligt skada såväl samhällsviktig verksamhet som näringsliv och privatbostäder. Äldre människor, och andra med nedsatt funktionsförmåga är särskilt utsatta grupper då de är



överrepresenterade i dödsbrandsstatistiken.

I kommunen finns stora områden med skogslandskap vilket medför en ökad risk för att skogsbränder kan inträffa. Järnvägen och de genomgående vägarna och samtliga tätorter kan störas av bränder, främst av brandröken. Brand i skog och terräng är tidskrävande och ställer stora krav på personella och materiella resurser. Detta kan medföra problem med att upprätthålla räddningstjänstens förmåga i övrigt.

Störning inom infrastruktur och kommunal teknisk försörjning

Bortfall av elförsörjning kan medföra att samhällsviktig verksamhet inte kan fullgöra sitt verksamhetsansvar. Det medför dessutom att näringsliv och hushåll drabbas negativt. Det blir svårt att handla, tanka, prata i telefon och använda Internet. Kylanläggningar, vattenpumpar, värme pannor, ventilation och larm slutar fungera.

Dricksvattenförsörjningen är ett system som riskerar att utsättas för olika typer av störningar, i huvudsak smittoutbrott, kemiska utsläpp, ledningsbrott/läckor, översvämning och skyfall, elavbrott/effektbrist samt sabotage. En kontaminering av råvattentäkt skulle få allvarliga konsekvenser.

Flera olika typer av störningar skulle kunna medföra att det uppstår brist på livsmedel och läkemedel. Konsekvensen kan bli att det blir ont om mat i butikerna, storkök kan inte laga mat till kommunala verksamheter och människor kan inte få ut sina mediciner.

Sommarrelaterade risker

Semestertider kan försvåra samordning av nödvändiga krisberedskapsåtgärder i kommunala verksamheter. Det kan även medföra att igångsättandet av krisorganisationens initiala arbete försenas.

Informationssäkerhet

Information ses som en viktig resurs för att samhället ska fungera. Olika krafter i samhället kan olagligen försöka få tillgång till informationen som förmedlas och exempelvis förvanska eller förstöra den. Går information förlorad eller är felaktig kan det få mycket stora konsekvenser.

Sociala risker och våldsbejakande extremism

En social risk är sannolikheten för oönskade händelser, beteenden eller tillstånd med ursprung i sociala förhållanden och som har negativa konsekvenser för det som bedöms vara skyddsvärt. Våldsbejakande extremism är ett samlingsbegrepp för rörelser, ideologier eller miljöer som inte accepterar en demokratisk samhällsordning och som främjar våld för att uppnå ett ideologiskt mål.

Antagonistiska hot

Händelser som inträffar både utomlands och i Sverige kan få konsekvenser även i vår närmiljö genom att sprida skräck, beröra människor direkt eller på andra sätt påverka deras beteenden.

Lokala antagonistiska hot, exempelvis angrepp på människor, infrastruktur eller verksamheter där många människor vistas (exempelvis skolor) kan få allvarliga konsekvenser.



Sjukdomar

Utbrott av pandemier och epidemier kan allvarligt påverka människor och därmed också samhällsfunktioner i kommunen.

Höjd beredskap

"Ett väpnat angrepp mot Sverige kan inte uteslutas. Det kan inte heller uteslutas att militära maktmedel eller hot om sådana kan komma att användas mot Sverige." / Försvarsberedningen december 2017

Med anledning av det förändrade omvärldsläget ska kommunen delta i det nationella arbetet med att återupprätta vårt totalförsvar.

Kriget är det ultimata och mest drastiska hotet mot vårt samhälle. Hotbilden avhandlas på nationell nivå men berör oss på regional nivå. Arbetet med civilt försvar drivs i kommunen i ett särskilt projekt enligt direktiv från MSB och överenskommelsen om civilt försvar.

Sammanfattning

Sammantaget innebär ovan angiven hotbild risker för liv, hälsa, miljö och egendom. Identifierade risker kan leda till större olyckor eller samhällsstörningar inom kommunens geografiska område. Den sammanvägda hotbilden ställer krav på kommunens förebyggande arbete inom, bland annat, följande arbetsområden:

- Verksamhetsspecifika risk- och sårbarhetsanalyser
- Systematiskt säkerhetsarbete
- Planering av verksamhet samt kontinuitetsplanering
- Organisation och rutiner för hantering av oönskade händelser
- Intern och extern samverkan med berörda aktörer



Behov av åtgärder med anledning av risk- och sårbarhetsanalysens resultat

Utifrån risk- och sårbarhetsanalysens resultat har följande förslag på åtgärder identifierats. Förslagen syftar till att stärka förmågan eller minska sårbarheten i kommunens verksamheter.

- Säkerställa kontinuerligt bemannad, utbildad och övad krisledningsorganisation
- Revidera och utveckla planer för hantering och samordning avseende exempelvis pandemi, el och nödvatten. Regelbundet utbilda i och öva planerna
- Investera i stötdämpande infrastruktur för samhällsviktig verksamhet för att minska konsekvenserna av en händelse
- Utveckla kunskap och förmåga avseende civilt försvar
- Vidareutveckla uppdraget till förvaltningar och bolag avseende kontinuitetsplanering. En standardnivå avseende acceptabla avbrottsnivåer bör tas fram och tillämpas
- Utveckling av samverkan med andra aktörer inklusive fördjupade inventeringar av resurser och kompetenser